

Pyhäjoen kunta
ympäristötarkastaja
Vesa Ojanperä
Ollinmäentie 3
86100 PYHÄJOKI

LUPAHAKEMUS: KIVENNÄISMAIDEN LÄJITTÄMINEN KALLIOALUEELLE

1. Hakijan tiedot

- Nimi: Tornator Oyj
- Y-tunnus: 0162807-2
- Osoite: Sepänkatu 9 710100 KUOPIO
- Yhteyshenkilö: Juha Ahvanainen
- Puhelin ja sähköposti: 050-436 3608, juha.ahvanainen@tornator.fi

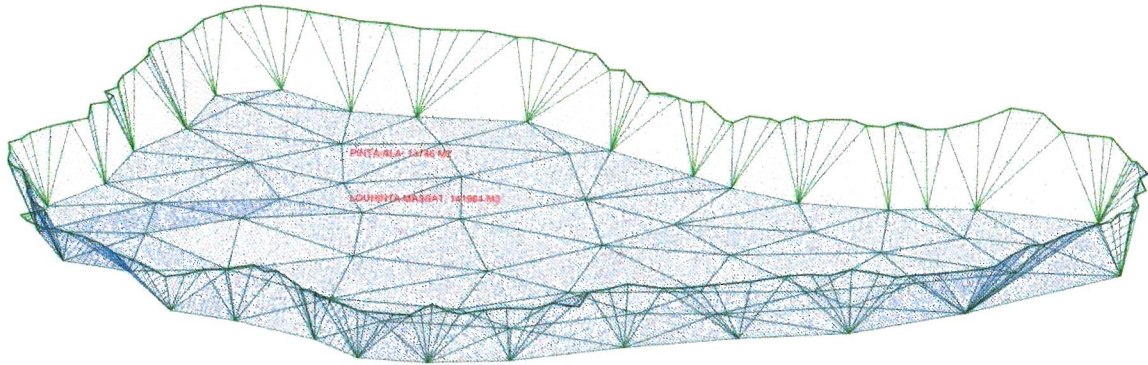
2. Kohteen sijainti

- Kiinteistötunnus: 625-403-15-4
- Osoite / sijainti: Siipikuruntie 38 86100 PYHÄJOKI (Oltavan tuulipuisto)
- Kunta: Pyhäjoki, Kylä: Parhaniemi
- Kaavatilanne: tuulipuistoalue
- Sijainti kartalla : Karttaliite

3. Toiminnan kuvaus

- Täyttöalueen käyttötarkoitus: Tarkoitus on täyttää Tornatorin mailla olevaan luvitetun kallionottoalueen sisään kivennäismaita viimeistelyksi. Kallioalue on kaavoituksessa merkattu kiviaineksenottoalueeksi (EO). Kallioalueen vesi pumpataan ensin pois ja aluetta täytetään vuosittain alle 50 000tn ja täyttöä tehdään siten, että jos täyttömateriaalia ei ole mahdollista ottaa koko alueen täyttämiseksi, niin osa alueesta jää täyttämättä ja lopputulemana jää edelleen riittävä syvä vesiallas. Ihanne syvyys vesialtaalle n. 4 metriä

- Läjityksen laajuus (m²): alueen koko on 13 746m², josta läjitetään n. 1/5 osan alue riippuen tulevien massojen määristä.
- Kokonaistilavuus (m³): 141 964m³, aluetta ei täytetä kokonaan vaan <50 000tn/ vuodessa ja maksimissaan 3-4 vuoden aikana.
- Täytön korkeus ja tasot: täytön korkeus kallion reunoilla n. 8-9m ja luiska alas 1:3
- Arvioitu toiminta-aika: 1-3 vuotta



4. Läjitettävät materiaalit

- Maalajit (hiekkä, sora, moreeni; kivennäismaat):
- Alkuperä: Keskikylän Datakeskushanke, (Hyberco Intelligence Oy)
- Arvioidut määrät (tn/v): 49 900 tn
- Kuvaus puhtaudesta (ei pilaantuneita maita): Kaivumaat tulevat neitseellisestä maaperästä, tarvittaessa näytteet analysoidaan puhtauden varmistamiseksi. Oletus, että Datakeskushanke on ne tutkinut.

5. Ympäristövaikutukset

- Vaikutukset pintavesiin: Maat läjitetään kallioalueen sisälle, ei vaikutuksia pintavesiin.
- Vaikutukset pohjaveteen: Alue ei ole luokitellulla pohjavesialueella, kallion tiiveyden vuoksi pohjavesivaikutukset jäävät paikalliseksi. Kallion raoissa kulkeva vesimäärä on pientä, jolloin vaikutukset pohjavesiin pieniä.
- Melu ja pöly: Autoilun melut eivät ylitä lähimmäisissä asuintaloissa- tai vapaa-ajan asumuksissa annettuja raja-arvoja, koska ne ovat niin kaukana kallioalueesta. Pölyn leviämistä estetään kastelulla / suolaamalla tietä.
- Maisemavaikutukset: Maisema alueella ei muutu koska kalliota täytetään maanpinnan tasolle.
- Luontoarvot (Natura, suojelukohteet, muinaismuistot): Alueen Naturakohteet selvitetty ja ne sijaitsevat yli 5 km päässä, joten niihin toiminnalla ei ole vaikutusta. Alueen läheisyydessä ei ole suojelukohteita taio muinaismuistoja.

6. Pohjavesiolosuhteet

- Sijainti suhteessa pohjavesialueeseen: Lähin luokiteltu pohjavesialue on n. 6 km päässä. Alueen vaikutuspiirissä ei ole lähteitä tai kaivoja.

7. Tekniset toteutusratkaisut

- Täyttötapa (kerroksittain, tiivistys): Täyttö suoritetaan kerroksellisesti tiivistäen. Kallioalueen reunat luiskataan 1/3, että vedestä pystyy nousemaan ylös jos joutuu veden varaan.
- Pintavesien hallinta: pintavedet menevät täytön loppuksi kallioalueen sisään muodostaen lammen siltä osin kun aluetta ei ole täytetty.
- Stabiliateetti ja luiskat: kivennäismaalaji pysyy luiskassa 1/3.

8. Liikenne

- Kuljetusreitit: Hybercon datakeskushanke Keskikylä-Vihannintie. Oltavantie-Siipeläntie-Kallioalue
- Arvio ajoneuvoliikenteestä: Arvio, että alue täytetään vuodessa n.1-3 kk aikana <50 000tn erä, tällöin autoja liikkuu alueella 40-80 ajoneuvoa/vrk (n. 10h päivä).

9. Tarkkailu ja raportointi

- Tarkkailutoimenpiteet: Ajon aikana tarkkaillaan materiaalin laatua (näytteitä tarvittaessa). Pölyämistä seurataan ja tarvittaessa pölynsidontaa. Ajo- ja konekaluston mahdollisia öljyvuotoja tarkkaillaan.
- Raportoinnin aikataulu ja sisältö: Maiden ajosta pidetään yllä tonnimääriä päivittäin/viikottain/kuukausittain silloin kun ajetaan ja raportoidaan kuntaan kun maksimimäärä on täyttynyt. Tarvittaessa pidetään kunnanviranomaisen kanssa katselmus kallioalueella.

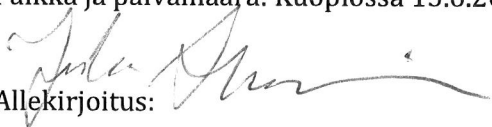
10. Liitteet

- Kartta: Liite 2.
- Poikkileikkauskuvat, asemapiirros
- Valokuvat alueesta: Liite 1.

11. Päiväys ja allekirjoitus

- Paikka ja päivämäärä: Kuopiossa 15.6.2026

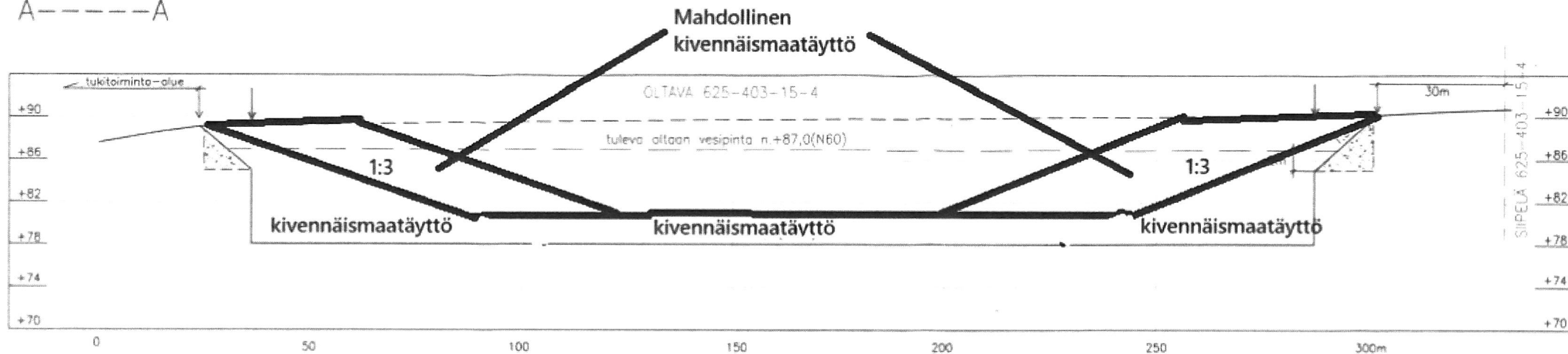
- Allekirjoitus:



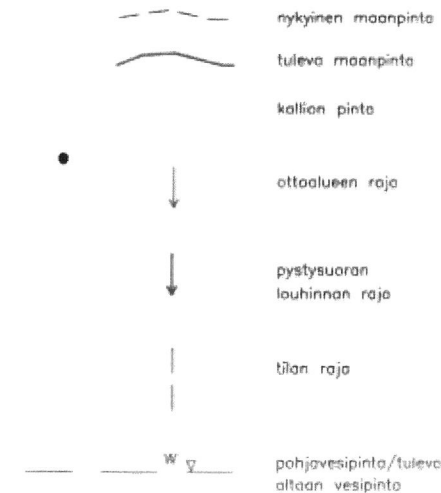
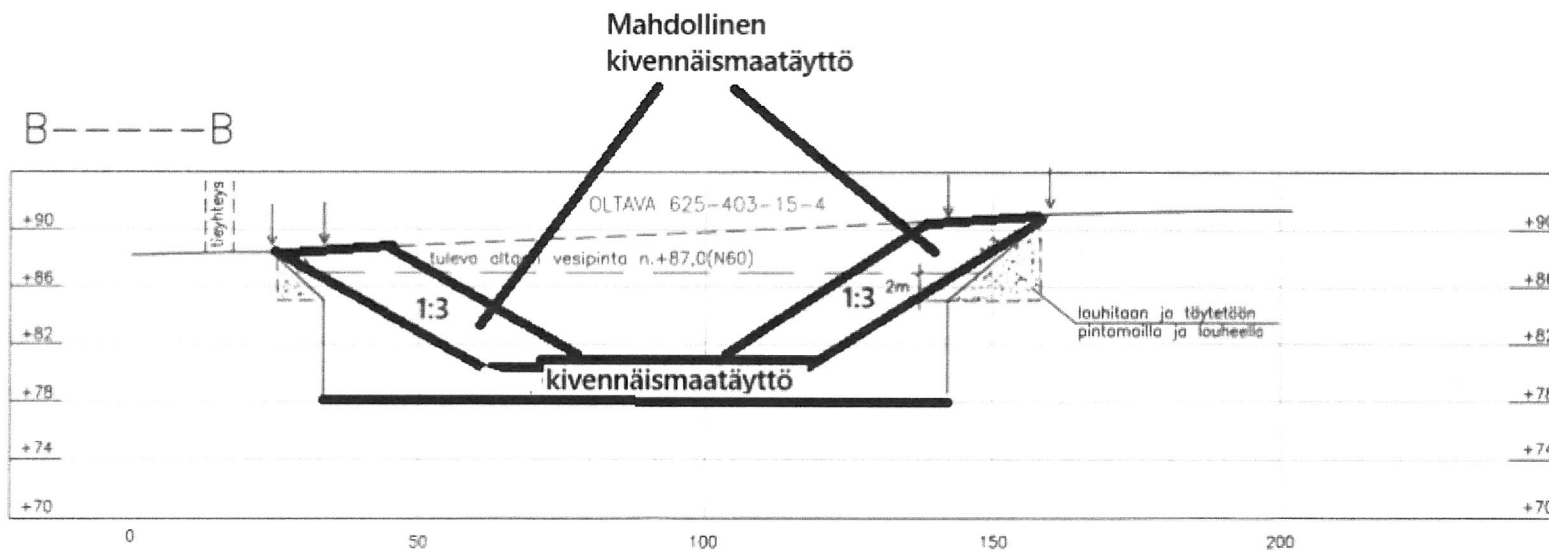
Juha Ahvanainen, 050-436 3608, juha.ahvanainen@tornator.fi

- Nimenselvennys

A-----A



B-----B



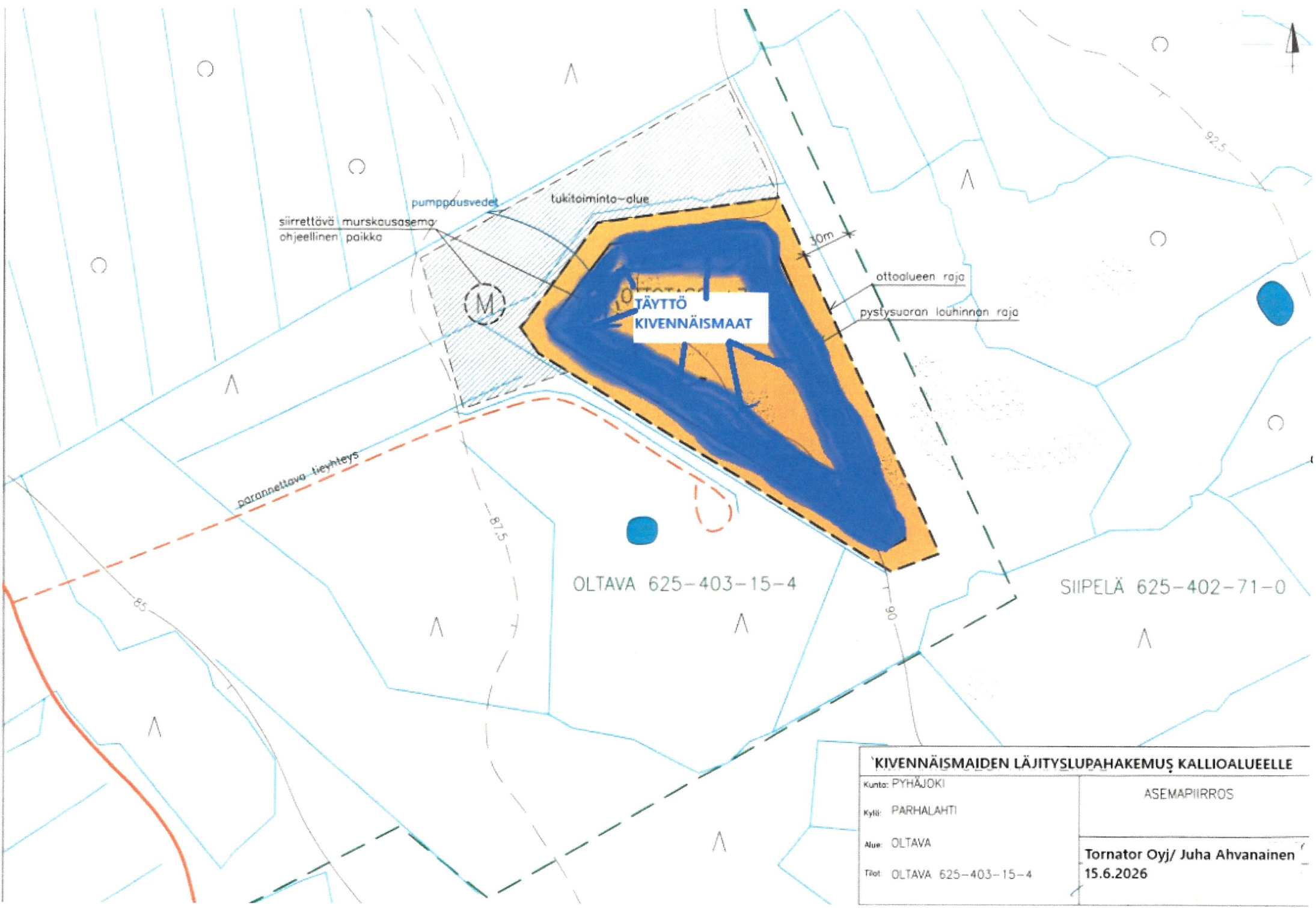
Lupahakemus maiden läjitys

Kunta: Pyhäjoki
 Kylä: Parhalahti
 ALue : Oltava

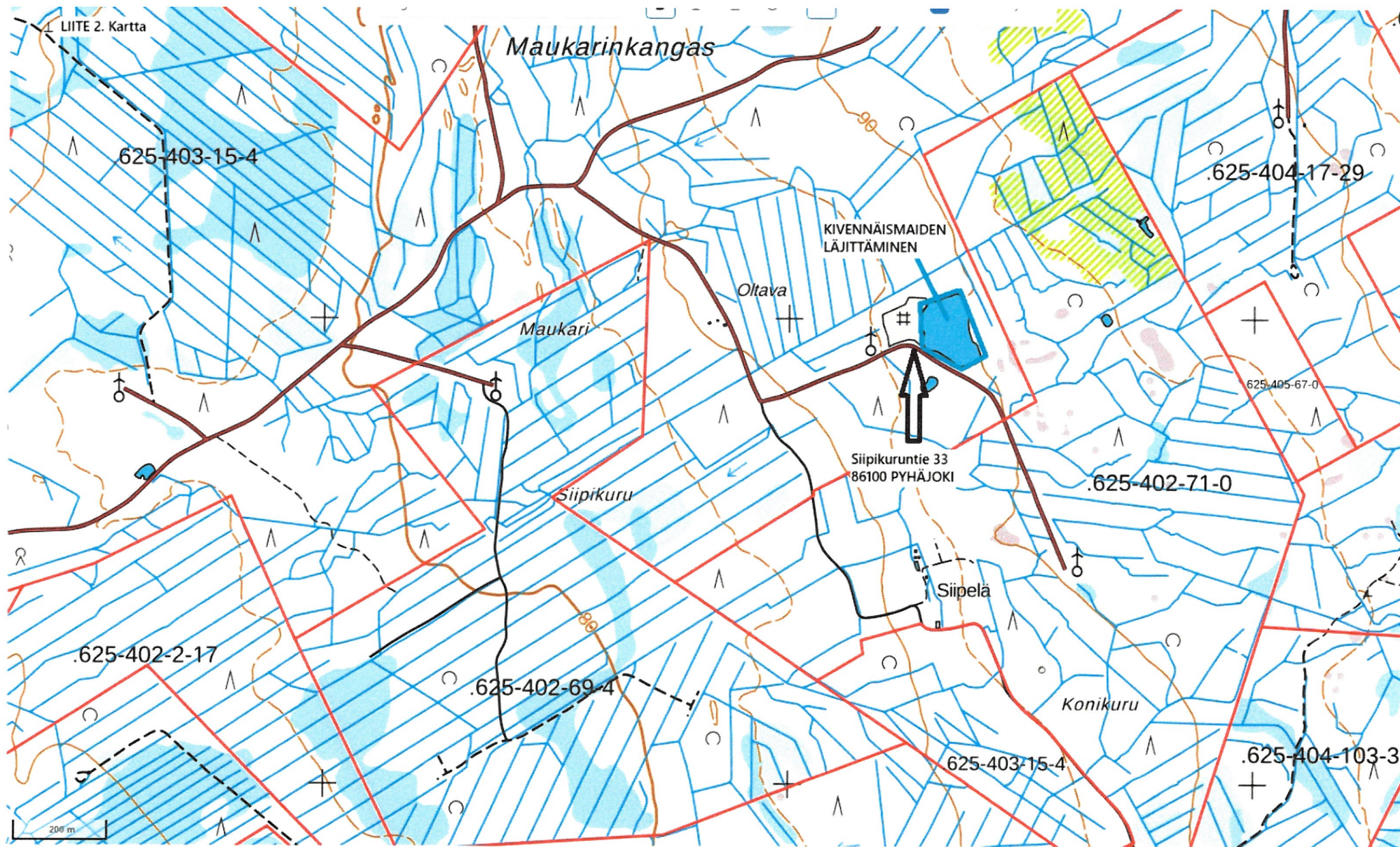
LEIKKAUSKUVA

Tornator OYj
 Juha Ahvanainen
 15.6.2026

Tila: OLTAVA 625-403-15-4



KIVENNÄISMAIDEN LÄJITYSLUPAHAKEMUS KALLIOALUEELLE	
Kunta: PYHÄJOKI	ASEMAPIIRROS
Kylä: PARHALAHTI	
Alue: OLTAVA	
Tilat: OLTAVA 625-403-15-4	Tornator Oyj/ Juha Ahvanainen 15.6.2026



LIITE 1. ILMAKUVA
KALLIOALUE JA
SUUNNITeltu TÄYTTÖ



KIVENNÄISMAIDEN
LÄJITTÄMINEN

Perustiedot

Kiinteistötunnus:	625-403-15-4	Rekisteröintipvm:	19.11.1997
Nimi:	OLTAVA	Kokonaispinta-ala:	600,5 ha
Rekisteriyksikkölaji:	Tila	Maapinta-ala:	600,5 ha
Kunta:	Pyhäjoki (625)		
Arkistoviite:	3:112		

Lainhuutotiedot

1)	Selvennyslainhuuto 5.2.2004
Asianumero:	749/5.2.2004/93
Arkistoviite:	749:2004:LH:93
Omistusosuus:	1/1
Omistajat:	Tornator Oy, 0162807-8
Saanto:	Sulautuminen 2.1.2004

Määräalojen lainhuutotiedot

Ei erottamattomia määräaloja tai erillisinä luovutettuja yhteisalueosuuksia.

Lainhuudattamattomat luovutukset

Ei kirjaamisviranomaisen tiedossa olevia lainhuudattamattomia luovutuksia.

Tulostettu kiinteistötietojärjestelmästä 1.7.2026.

Todistuksesta käyvät ilmi ainakin kaikki ne hakemukset, jotka ovat saapuneet kirjaamisviranomaiselle todistuksen otsikon päiväystä edeltävänä arkipäivänä ennen viraston aukioloajan päättymistä. Mahdolliset vallintarajoitukset on katsottava rasisustodistukselta.

Rekisteriyksikön pinta-alatiedoissa voi olla epätarkkuuksia.

Rekisteritiedoista katso tarkemmin www.maanmittauslaitos.fi/rekisteritiedot.

Omistajien yhteystietoja

Tila 625-403-15-4, OLTAVA

Tornator Oyj, 0162807-8

Yhteystiedot, katso www.ytj.fi

Tiedot perustuvat väestötietojärjestelmään.

PYHÄJOEN KUNTA

Oltavan tuulivoimapaiston osayleiskaava

YLEISKAAVAMERKINNÄT JA MÄÄRÄKSET:

- EN** ENERGIHUOLLON ALUE.
Energiahuollon alueelle voidaan rakentaa useampia sähköasemantia ja kojostorakennuksia.
- EO** MAA-AINESTEN OTTOALUE.
- M-1** MAA- JA METSÄTALOUSVALTAINEN ALUE.
Alue on varattu pääasissa metsätaloutta varten. Alueelle saa sijoittaa tuulivoimaloita niille erikseen osoitetuille alueille sekä niitä varten tuototteita ja teknisiä verkkoja. Maa- ja metsätaloutta palveleva rakentaminen tulee sijoittaa vähintään 213 metrin etäisyydelle tuulivoimaloista tai rakentamattomasta tuulivoimaloilta osoitetusta alueesta.
- · — · — ·** YLEISKAAVA-ALUEEN RAJA.
- ALUEEN RAJA.
- - - - -** OSA-ALUEEN RAJA.
- — — — —** PUOLUSTUSVOIMIEN PERÄMEREN KOMPENSAATIOALUEEN RAJA.
- - - - -** OHJEELLINEN UUSI TIELINJAUS.
Merkinnällä on osoitettu tuulivoimalotuksia palvelevat huolotiet. Huolotiet toteutetaan sorpintaisina ja keskimäärin 6 m leveinä.
- — — — —** NYKYINEN PARANNETTAVA TIELINJAUS.
- =====** MOOTTORIKELKKAURA.
- =====2=====** SÄHKÖLINJA 400+110 KV, 110 KV JA 110 KV.
Siikajoki-Jyväskylä 400+110 KV, Siikajoki-Jyväskylä B 110 KV sekä voimajohtovaraus Valkeus-Vihanti 110 KV.
- - - - -2- - - - -** OHJEELLINEN UUSI MAAKAAPPELI.
Maaakaapeli tulee sijoittaa ensisijaisesti mahdollisuuksien mukaan huoltoetien yhteyteen.
- tv-3—** TUULIVOIMALOIDEN ALUE.
- Luku tv-merkinnän yhteydessä osoittaa kuinka monta tuulivoimalaa kullekin erilliselle pisteaksoviivialla rajatulle osa-alueelle saadaan sijoittaa.
- Kaavassa osoitetuille tv-alueille saadaan sijoittaa yhteensä enintään 32 tuulivoimalaa.
- Yksittäisen tuulivoimalan enimmäiskorkeus saa olla enintään 313 metriä merenpinnasta (N2000) ja enintään 213 metriä maanpinnasta.
- Tuulivoimalan kokonaiskorkeus merenpinnasta ei saa ylittää ilmailuviranomaisen asettamia korkeusrajoituksia. Ennen kunkin tuulivoimalayksikön rakentamista on haettava ilmailulain (1194/2009) 150§ mukainen lentoestelu.
- Tuulivoimaloiden värityksen on oltava yhtenäinen ja vaalea, kuitenkin varustettuna ilmailuviranomaisen lentoesteluviranomaisen mukaisin merkinnöin.
- Tuulivoimalat tulee merkitä tunnistusmerkinnöin.
- Tuulivoimaloiden kaikki rakenteet, siipien pyörimisalue ja tuulivoimaloiden nostoaluet tulee sijoittaa osoitetuille tuulivoimaloiden alueille.
- Ennen tuulivoimaloiden rakennusluvan myöntämistä tulee hankkeelle olla Puolustusvoimien (Pääesikunnan) hyväksyntä.
- luo-1—** LUONNON MONIMUOTOISUUDEN KANNALLA ERITYISEN TÄRKEÄ ALUE.
Alueella sijaitsee Metsälain 10 §:n mukaisia kohteita. Alueen suunnittelussa ja toteutuksessa on otettava huomioon luontoarvot ja alueen luonnon monimuotoisuuden kannalta tärkeän luonteen turvaaminen.
- luo-2—** LUONNON MONIMUOTOISUUDEN KANNALLA TÄRKEÄ ALUE.
Alue on paikallisesti luonnon monimuotoisuutta lisäävä elinympäristö. Kohteen luontoarvot ja ympäristön ominaispiirteiden säilyttäminen tulee huomioida metsäsuunnittelussa.
- sm** SUOJELU- / MUINAISUUSKOHDE.
Muinaismuistolain (295/1963) rauhoittama kiinteä muinaisjäännös. Alueen kaivaminen, peittäminen, muuttaminen, vahingoittaminen ja muu siihen kaivaminen on muinaismuistolain nojalla kielletty. Alueelta koskevista suunnitelmista tulee pyytää museoviranomaisen (Museovirasto tai maakuntamuseo) lausunto. Kohteen numero viittaa yleiskaavan selostuksen muinaisjäännösluetteloon.
TUULIVOIMALAITOKSEN OHJEELLINEN PAIKKA JA NUMERO.
- 7** TUULIMITAUSMASTO.

KOKO OSAYLEISKAAVA-ALUETTA KOSKEVIA MÄÄRÄYKSIÄ:

- Meluhaittojen ehkäisemiseksi ja ympäristön viihtyisyyden turvaamiseksi alueen suunnittelussa ja toteutamisessa on otettava huomioon Ympäristöministeriön viimeisimmät suunnitteluohjeet.
- Tuulivoimaloiden sähkönsiirtojohdot on toteutettava ensisijaisesti maaakaapeleina.
- Tuulivoimaloiden, tuulivoimaloiden huolto- ja rakentamistien sekä maaakaapeleiden sijoittamisessa on otettava huomioon luonnon monimuotoisuuden kannalta arvokkaat alueet sekä muinaismuistokohteet.
- Tuulivoimaloiden huolto- ja rakentamistiet sekä maaakaapeli on sijoitettava mahdollisuuksien mukaan samaan maastokäytävään.
- Voimajohtojen varo-alueella on sallittu alueeseen rajoittuvien sähkö- ja voimajohtolinjojen liittyvät uusimis-, huolto- ja kunnossapitotehtävät, kuten johtoalueen puuston käsittely sekä edellä mainittuihin toimenpiteisiin liittyvä välttämätön moottoriajoneuvoilla liikkuminen.

Tämä yleiskaava on laadittu maankäyttö- ja rakennuslain 77 a §:n tarkoituksena oikeusvaikutteisena yleiskaavana. Osayleiskaava voidaan käyttää yleiskaavan mukaisen tuulivoimaloiden rakennusluvan myöntämisen perusteena tuulivoimaloiden alueilla (tv-alueilla).

PYHÄJOEN KUNTA	Luonnos nähtävillä	7.1.2015 - 6.2.2015
Oltavan tuulivoimapaiston osayleiskaava	Ehdotus nähtävillä	29.6.2015 - 12.8.2015
	Hallitus	8.12.2014 § 380
	Hallitus	22.6.2015 § 260
	Hallitus	31.8.2015 § 345
	Valtuusto	9.9.2015 § 92

FCG	FCG Suunnittelu ja tekniikka Oy Hallituskatu 13 17100, 7 krs, 90100 Oulu Puh. 010404990 www.fcg.fi	Suunnittelunala, työnnumero ja piirustuksen numero	1:10 000
YKS	P223 22389	901	

Päiväys	31.8.2015	Piirtäjä	Elja Piippo / Janne Tolppanen	A
Pääsuunnittelija	Kai Tolonen, arkkitehti	Yhteyshenkilö	Janne Tolppanen	S
Suunnittelija	Janne Tolppanen, arkkitehti			

