

# YMPÄRISTÖLUPAHAKEMUS

(Viranomaisen täyttää) Diaarimerkintä	Viranomaisen yhteystiedot
Hakemus on tullut vireille	

## LUVAN HAKIJAN JA LAITOKSEN TIEDOT

### 1. TOIMINTA, JOLLE LUPAA HAETAAN

Lyhyt kuvaus toiminnasta Lupaa haetaan maanrakennustoiminnassa syntyneiden puhtaiden ylijäämämaiden läjitykselle. Lupaa haetaan noin 5, 7627 ha suuruiselle alueelle Pyhäjoen kunnassa sijaitsevan kiinteistön Juko 625-406-4-44 vuokra-alueelle. Alueelle suunniteltu läjitettävien maa-ainesten määrä on koko laitoksen toiminta-aikana enintään 490 000 t.	
Hakijan käsitys toiminnan ympäristöluvanvaraisuudesta YSL:n liitteen 1 taulukon 1 (direktiivilaitokset) kohta  YSL:n liitteen 1 taulukon 2 (muut laitokset) kohta Ympäristönsuojelulaki (527/2014) 27 §, liite 1, taulukon 2 kohta 13 f, muu jätteen ammattimainen tai laitostyöläinen käsittely.  YSL:n pykälä, jos toiminta ei ole liitteen 1 perusteella luvanvaraista	
Kyseessä on	<input checked="" type="checkbox"/> uusi tai vailla YSL:n mukaista lupaa oleva toiminta (YSL 27 §)
	<input type="checkbox"/> toiminnan olennainen muuttaminen (YSL 29 §)
	<input type="checkbox"/> luvan muuttaminen (YSL 89 §)
	<input type="checkbox"/> direktiivilaitoksen luvan tarkistaminen (YSL 81 §)
	<input type="checkbox"/> toiminnan aloitamlupa (YSL 199 §)
	<input type="checkbox"/> muu syy, mikä?

### 2. HAKIJAN YHTEYSTIEDOT

Hakijan nimi tai toiminimi Kuljetuspolar Oy	Kotipaikka Oulu	Postiosoite ja -toimipaikka Kempeleentie 7 B, 90400 Oulu	
Puhelinnumero 020 144 6300	Sähköpostiosoite polar@kuljetuspolar.fi	Y-tunnus 0195020-0	
Yhteyshenkilön nimi Lasse Himanka	Postiosoite ja -toimipaikka Kalajoentie 6 85100 Kalajoki	Puhelinnumero 0500 586874	Sähköpostiosoite lasse.himanka@kuljetuspolar.fi
Laskutusosoite (postiosoite tai verkkolaskuosoite) Kempeleentie 7 B, 90400 Oulu			

### 3. LAITOKSEN YHTEYSTIEDOT

Laitoksen nimi Jukonperä	Käyntiosoite Pahkasalontie	Koordinaatit (ETRS-TM35FIN) pohjoinen 7142450 itä 382990	
Puhelinnumero 0400 257 220	Toimiala Rakennuspaikan valmistelutyöt	Toimialatunnus (TOL) 43120	Työntekijämäärä tai henkilötyövuodet 0,5
Yhteyshenkilön nimi Lasse Himanka	Postiosoite ja -toimipaikka Kalajoentie 6 85100 Kalajoki	Puhelinnumero 0500 586874	Sähköpostiosoite lasse.himanka@kuljetuspolar.fi

### 4. VOIMASSA OLEVAT YMPÄRISTÖLUPA-, VESILUPA- TAI MUUT PÄÄTÖKSET JA SOPIMUKSET

Mahdollinen ympäristövahinkovakuutus (vakuutusyhtiö ja vakuutuksen numero)

tiedot on esitetty liitteessä nro 4

## LAITOSALUE JA SEN YMPÄRISTÖ

### 5. TIEDOT KIINTEISTÖISTÄ JA NIILLÄ SIJAITSEVISTA LAITOKSISTA JA TOIMINNOISTA SEKÄ NÄIDEN OMISTAJISTA JA HALTIJOISTA YHTEYSTIETOINEEN

Laitoksen toiminta sijoittuu Pyhäjoen kunnassa sijaitsevan kiinteistön Juko 625-406-4-44 erillispalstalle. Toiminnan harjoittaja Kuljetuspolar Oy on tehnyt erillispalstaa koskevan maanvuokrasopimuksen kiinteistön omistajan kanssa.

tarkemmat tiedot on esitetty liitteessä nro 5

Kiinteistötunnukset: 625-406-4-44

### 6. TIEDOT TOIMINNAN SIJAINNAN SIJAINNAN RAJANAAPUREISTA SEKÄ MUISTA MAHDOLLISISTA ASIANOSAISISTA, JOITA TOIMINTA JA SEN VAIKUTUKSET ERITYISESTI SAATTAVAT KOSKEA

Suunniteltu laitosalue sijaitsee Pyhäjoen keskusta noin 17 km keskustan kaakkoispuolelle Keskikylän ja Pahkasalonperän välille.

Laitoksen alue on talousmetsää. Laitosalueella ei sijaitse muinaisjäänneksiä tai erityisiä luontokohteita (lähde: Museoviraston karttapalvelu 24.5.2026). Lähin arkeologinen kohde Rämehaankorpi niminen muinaisjäänne sijaitsee noin 2,4 km laitosalueen luoteispuolella. Alueella ei ole myöskään Metsälain (1093/1996) 10 §:n tarkoittamia Erityisen tärkeitä elinympäristöjä (lähde: Metsäkeskuksen Avoin aineisto). Laitosalue ei sijaitse vedenoton kannalta tärkeällä pohjavesialueella, eikä laitoksen alueella tai sen läheisyydessä ole vedenottoa, kaivoja tai lähteitä. Lähimmät pohjavesialueet sijaitsevat noin 10 km luoteessa Kopiston pohjavesialueella sekä idässä Pelkosperällä Viinikangas pohjavesialueella. Lähin luonnontilainen vesistö on noin 3,0 km laitosalueen koillispuolella virtaava Liminkaoja.

Laitosalueella ei ole asema- tai yleiskaavaa. Keskikylän osayleiskaavan alue sijaitsee noin 4 km laitosalueen pohjoispuolella. Pohjois-Pohjanmaan maakuntakaavassa alueelle ei osoitettu kaavamerkintää, joka estäisi tai rajoittaisi suunnitellun toiminnan.

tiedot on esitetty liitteessä nro 6A

toiminta sijoittuu tärkeälle tai muulle vedenhankintakäyttöön soveltuvalla pohjavesialueella ja tiedot on esitetty liitteessä nro 6B

### 7. SELVITYS TOIMINNAN SIJAINNAN RAJANAAPUREISTA SEKÄ MUISTA MAHDOLLISISTA ASIANOSAISISTA, JOITA TOIMINTA JA SEN VAIKUTUKSET ERITYISESTI SAATTAVAT KOSKEA

Luettelo rajanaapureista osoitetietoineen erillisessä liitteessä.

- luettelo rajanaapureista osoitetietoineen on esitetty liitteessä nro 7A  
 luettelo vaikutusalueen muista asianosaisista osoitetietoineen on esitetty liitteessä nro 7B

## LAITOKSEN TOIMINTA

### 8. YLEISKUVAUS TOIMINNASTA SEKÄ YLEISÖLLE TARKOITETTU TIIVISTELMÄ LUPAHAKEMUKSESSA ESITETYISTÄ TIEDOISTA

Lupaa haetaan maanrakennustoiminnassa syntyneiden puhtaiden ylijäämämaiden läjitykselle. Lupaa haetaan noin 5,7627 ha suuruiselle alueelle Pyhäjoen kunnassa sijaitsevalle kiinteistölle Juko 625-406-4-44. Alueelle on suunniteltu maanrakennustoiminnassa syntyvien puhtaiden ylijäämämaiden läjitystä laitoksen koko toiminta-aikana enintään 490 000 t. Läjitetävät massat levitetään päätypenkereenä 2–3 metrin kerroksena alueen keskeltä alkaen alueen pohjois- ja eteläreunoja kohti. Seuraava kerros tehdään 1 - 2 metrin kerroksena samalla luiskia muotoillen. Lupaa haetaan toistaiseksi voimassa olevana.

Toiminnan päätyttyä alue tulee metsittymään luontaisesti. Läjitysalue muotoillaan pinnanmuodoiltaan vaihtelevaksi. Ylimmät korkeusasemat ovat noin +73.00 tasolla (= noin 5 m penger). Toiminnan päätyttyä alue palautuu metsätaloukseen.

- yleiskuvaus toiminnasta on esitetty liitteessä nro 8A  
 yleisölle tarkoitettu tiivistelmä on esitetty liitteessä nro 8B

### 9. UUDEN TAI MUUTETUN TOIMINNAN ALOITTAMISAJANKOHTA

Toiminnan suunniteltu aloittamisajankohta Määräaikaisen toiminnan suunniteltu aloittamis- ja lopettamisajankohta  
2025

- perustelut toiminnan aloittamiseksi ennen lupapäätöksen lainvoimaisuutta sekä esitys vakuudeksi on esitetty liitteessä 9

### 10. TUOTTEET, TUOTANTO, TUOTANTOKAPASITEETTI, PROSESSIT, LAITTEISTOT, RAKENTEET JA NIIDEN SIJAINTI LAITOSALUEELLA

Maankaatopaikalle läjitetään maan- ja pohjarakentamisessa syntyviä puhtaita ylijäämämaita ja kiviä laitoksen toiminta-aikana (toistaiseksi voimassaoleva) enintään 490 000 t.

Laitoksen toiminnassa ei käytetä kiinteitä rakenteita tai laitteita. Läjityksessä käytetään pyöräkuormaajaa, tela-alustaisia kaivinkoneita ja/tai puskutraktoria. Läjitetävät maa-ainekset kuljetetaan alueelle kuorma-autoilla. Työskentelyjaksojen ajankohdat ja pituus ovat kausiluontoista riippuen lähialueen maanrakennustoiminnan vilkkaudesta.

- tiedot on esitetty liitteessä nro 10

### 11. RAAKA-AINEET, KEMIKAALIT, POLTTOAINEET JA MUUT TUOTANTOON KÄYTETTÄVÄT AINEET, NIIDEN VARASTOINTI, SÄILYTYS SEKÄ KULUTUS JA VEDEN KÄYTTÖ

Työkoneiden ja kuljetuskaluston polttoaineena käytetään vähärikkistä moottoripolttoöljyä ja dieseliä. Alueella ei varastoida poltto-, tai voiteluaineita. Urakoitsija tuo toiminta-alueelle kunkin työvaiheen aikana tarvittavan polttoaineen kaksoisvaipallisessa liikennekäyttöön hyväksytyssä polttoainesäiliössä. Laitoksen toiminnassa ei käytetä vettä.

- tiedot on esitetty liitteessä nro 11  
 tiedot kemikaaleista on esitetty liitelomakkeella 6010b

### 12. ENERGIAN KÄYTTÖ JA ARVIO KÄYTÖN TEHOKKUUDESTA

Laitoksen toiminnassa ei käytetä sähköä. Toiminnassa käytettävä energia muodostuu polttomoottorien käyttämästä moottoripolttoöljystä tai dieselistä. Työskentelyssä käytettävät koneet ovat huollettuja ja

nykyaikaisia. Toimivalla ja nykyaikaisella kalustolla pyritään polttoaineen kulutuksen minimoimiseen ja päästöjen vähentämiseen.

- tiedot on esitetty liitteessä nro 12A  
 energiansäästösopimus on esitetty liitteessä nro 12B

### 13. VEDENHANKINTA JA VIEMÄRÖINTI

Alueelle ei hankita vesi- tai viemäriiitymää.

- sopimus viemäriin liittymisestä on esitetty liitteessä nro 13A  
 tiedot on esitetty liitteessä nro 13B

### 14. ARVIO TOIMINTAAN LIITTYVISTÄ YMPÄRISTÖRISKEISTÄ, ONNETTOMUUKSIEN ESTÄMISEKSI SUUNNITELLUISTA TOIMISTA SEKÄ TOIMISTA HÄIRIÖTILANTEISSA

Maaperään ja vesistöön kohdistuvat ympäristöriskit syntyvät mahdollisista työkoneista aiheutuvista polttoaine- tai öljyvuoodoista. Riskien vähentämiseksi alueella käytetään huollettuja ja nykyaikaisia työkoneita. Onnettomuuden tai häiriön sattuessa mahdolliset lisävahingot pyritään estämään, jonka jälkeen tehdään ilmoitus pelastuslaitokselle ja kaupungin ympäristöviranomaiselle.

- tiedot on esitetty liitteessä nro 14A  
 YSL 15 §:n mukainen varautumissuunnitelma on esitetty liitteessä nro 14B

### 15. LIIKENNE JA LIIKENNEJÄRJESTELYT

Laitosalueelle johtaa Pahkasalontie niminen paikallistie. Ajoyhteys laitoksen alueelle järjestetään alueen pohjois- ja eteläpään rakennettavista tai parannettavista liittymistä.

Alueelle tuleva liikenne on arviolta noin 20 - 40 ajoneuvoa päivässä, kun kyseessä on lähialueella käynnissä oleva huomattavan laaja maanrakennuskohde, kuten esimerkiksi Keskikylän teollisuusalueen rakentaminen. Alueelle toimitetaan läjitettäviä maa-aineksia tapauskohtaisesti myös pienempiä määriä noin 3 - 4 ajoneuvoa päivässä. Pyöräkuormaaja tai puskutraktori tasaa läjitettäviä maa-aineksia 1 - 2 tpv/vko, kun alueelle toimitetaan maa-aineksia kertaluonteisesti isompi määrä.

- tiedot on esitetty liitteessä nro 15

### 16. SELVITYS MAHDOLLISET YMPÄRISTÖASIOIDEN HALLINTAJÄRJESTELMÄSTÄ

Ei erityistä ympäristöasioiden hallintajärjestelmää.

- tarkemmat tiedot on esitetty liitteessä nro 16 Viimeisin auditointi

## PÄÄSTÖT, KUORMITUS JA JÄTTEET

### 17. PÄÄSTÖJEN LAATU JA MÄÄRÄ

#### A. PÄÄSTÖLÄHTEET SEKÄ PÄÄSTÖJEN LAATU JA MÄÄRÄ VESISTÖÖN JA VIEMÄRIIN

Toiminnan alkuvaiheessa läjitettävistä maa-aineksista saattaa liueta humusta ja hienojakoista maa-ainesta.

- tiedot on esitetty liitteessä nro 17A1  
 päästö pisteiden koordinaatit tai sijainti kartalla on esitetty liitteessä 17A2

#### B. PÄÄSTÖLÄHTEET SEKÄ PÄÄSTÖJEN LAATU JA MÄÄRÄ ILMAAN

Ilmaan kohdistuvat päästöt muodostuvat pääosin työkoneiden ja kuljetuskaluston päästöistä. Yhden teholtaan noin 100 kW tehoisen tela-alustaisen pyöräkuormaajan tai kaivinkoneen päästöt ovat

polttoainelitraa kohden: Hiukkaset/PM 0,62 g/l, Typen oksidit/NO<sub>x</sub> 13 g/l, Rikkidioksidi/SO<sub>2</sub> 0,0081 g/l ja Hiilidioksidi/CO<sub>2</sub> 2656 g/l. Käytettävien työkoneiden lukumäärä ratkaistaan ajankohtana alueelle tuotavan maa-ainemäärän mukaan. Normaaliolosuhteissa yksi pyöräkuormaaja tai puskutraktori kykenee huolehtimaan maa-ainesten vastaanottamisesta ja massojen muotoilusta.

Läjitettävästä maa-aineksestä saattaa muodostua vähäinen määrä pölyä, mikäli läjityksen ajankohta sattuu erityisen kuivaan ajankohtaan ja/tai läjitettävä maa-aine on helposti pölyävää. Pääsääntöisesti maankaatopaikalle toimitettava maa-aine on kosteaa ja läjitettävistä maa-aineksista syntyvä pölyäminen on vähäistä ja vaikutukset jäävät paikallisiksi.

tiedot on esitetty liitteessä nro 17B1

päästöpuoleiden koordinaatit tai sijainti kartalla on esitetty liitteessä 17B2

#### C. PÄÄSTÖLÄHTEET SEKÄ PÄÄSTÖJEN ESTÄMINEN MAAPERÄÄN JA POHJAVETEEN

Toiminnasta ei aiheudu maaperään tai pohjaveteen kohdistuvia päästöjä. Alueella käsitellään ja läjitetään ainoastaan puhtaita ylijäämämaita. Alueella ei varastoida poltto- tai voiteluaineita. Läjitysalueen peruskuivatus toteutetaan läjitysalueen ympärillä olevien avo-ojien avulla.

tiedot on esitetty liitteessä nro 17C1

tiedot pilaantuneesta maaperästä ja sen käsittelystä on esitetty liitteessä nro 17C2

#### D. MELUPÄÄSTÖT JA TÄRINÄ

Työkoneista ja kuljetuskalustosta tulee melua ja vähäisessä määrin tärinää. Työkoneiden ja kuljetuskauston melutaso arvioidaan vähäiseksi, korkeintaan maantien liikennemelua vastaavaksi. Melua aiheutuu satunnaisesti myös käsiteltävistä kivisistä maa-aineksista.

Lähin asuinrakennus sijaitsee noin 300 m laitosalueen pohjoispuolella. Läjitystoiminnassa syntyvä melu ei ylitä Valtioneuvoston päätöksessä 993/1992 mainittuja päivä- tai yöaikaisia ohjearvoja.

tiedot on esitetty liitteessä nro 17D

#### 18. SELVITYS PÄÄSTÖJEN VÄHENTÄMISESTÄ JA PUHDISTAMISESTA (voidaan yhdistää kohtiin 17 A–D)

Alueelle otetaan vastaan vain puhtaita maa-aineksia, joten niistä ei liukene haitallisia aineita pohja- eikä pintavesiin. Alueella ei varastoida kemikaaleja, öljyjä tai polttoaineita. Pölyämistä ehkäistään tarvittaessa kastelemalla aluetta vedellä. Koneissa käytetään vähärikkisiä polttoaineita. Työkoneiden aiheuttamia päästöjä ehkäistään käyttämällä nykyaikaista ja huollettua kalustoa. Läjitettävistä maa-aineksista saattaa liueta humusta ja hienojakoista maa-ainesta. Läjitysalueen ympärille rakennetaan läjitysalueen kiertävä avo-oja, jonka vedet johdetaan rakennettaviin selkeytysaltaisiin ja edelleen metsäojiin.

tiedot on esitetty liitteessä nro 18

#### 19. SYNTYVÄT JÄTTEET JA NIIDEN OMINAISUUDET, MÄÄRÄT, VARASTOINTI SEKÄ EDELLEEN TOIMITTAMINEN

Toiminnassa ei synny jätettä. Mikäli maa-ainesten mukana tulee toimintaan kuulumattomia esineitä tai aineksia, ne toimitetaan asianmukaiseen luvitettuun vastaanottoon (esim. Pyhäjoen lajittelupiha).

tarkentavat tiedot on esitetty liitteessä nro 19

#### 20. SELVITYS TOIMISTA JÄTTEIDEN MÄÄRÄN TAI NIIDEN HAITALLISUUDEN VÄHENTÄMISEKSI SEKÄ JÄTTEIDEN HYÖDYNTÄMISESTÄ OMASSA TOIMINNASSA

tiedot on esitetty liitteessä nro 20A

toiminta koskee jätteen käsittelyä ja lisätiedot on esitetty liitteessä nro 20B

kaatopaikkaa koskevaan lupahakemukseen liitettävät lisätiedot on esitetty liitteessä nro 20C

esitys vakuudesta on esitetty liitteessä 20D

## PARAS KÄYTTÖKELPOINEN TEKNIikka (BAT) JA YMPÄRISTÖN KANNALTA PARAS KÄYTÄNTÖ (BEP)

### 21. ARVIO PARHAAN KÄYTTÖKELPOISEN TEKNIIKAN (BAT) SOVELTAMISESTA

Toiminnassa sovelletaan parasta käyttökelpoista tekniikkaa ja oikein mitoitettua kalustoa. Hakemuksen mukaisessa toiminnassa käytetään pääasiassa pyöräkuormaajaa, puskutraktoria ja satunnaisesti tela-alustaista kaivinkonetta. Työkoneiden energialähteenä käytetään vähärikkistä polttoainetta. Maanlajitystoiminnassa käytettävien työkoneiden arvioitu polttoainekulutus maksimimaanlajitys määrällä on arviolta noin 20 000 litraa/työkone/a. Varsinainen täyttötoiminta tehdään suunnitellusti ja hallitusti. Hakija valvoo toimintaa ja on tietoinen tuotavan aineksen alkuperästä. Kuormista pidetään kirjanpitoa. Maan täyttötoiminnasta ei arvioida aiheutuvan päästöjä.

tiedot on esitetty liitteessä nro 21

### 22. ARVIO PÄÄSTÖJEN VÄHENTÄMISTOIMIEN RISTIKKÄISVAIKUTUKSISTA

Merkittävin vaikutus päästöihin on oikein mitoitettulla, nykyaikaisella ja huolletulla kalustolla. Pintavesien hallitulla johtamisella ja selkeyttämisellä voidaan ehkäistä maaperään ja vesistöön kohdistuvaa kuormitusta.

tiedot on esitetty liitteessä nro 22

### 23. ARVIO YMPÄRISTÖN KANNALTA PARHAAN KÄYTÄNNÖN (BEP) SOVELTAMISESTA

Hakemuksen mukaan ylijäämämaiden sijoittaminen mahdollisimman lähelle rakennuskohteita vähentää liikenteen aiheuttamaa ympäristön kuormitusta. Läjitysalueen hyvällä sijainnilla voidaan vähentää mm. liikennepäästöjä ja kuljetuskustannuksia. Ylijäämämaiden sijoituspaikoista on yleisesti pulaa, sillä maanrakennustoiminnassa syntyy aina maa-aineksia, joita ei muulla tavoin voida hyödyntää. Alueella ei ole myöskään tiedossa erityisiä luontoarvoja tai suojelukohteita, jotka estäisivät lupahakemuksen mukaisen toiminnan.

tiedot on esitetty liitteessä nro 23

## DIREKTIIVILAITOSTA KOSKEVAT LISÄTIEDOT

### 24. DIREKTIIVILAITOSTA KOSKEVAT LISÄTIEDOT

Hakijan käsitys direktiivilaitoksen pääasiallisesta toiminnasta

#### A. Pääasiallista toimintaa koskeva vertailuasiakirja ja päätelmät

tiedot on esitetty liitteessä nro 24A

#### B. Toimintaa koskevat muut vertailuasiakirjat ja päätelmät

tiedot on esitetty liitteessä nro 24B

#### C. Esitys YSL 78 §:n mukaisiksi päästötasoja lievemiksi päästöraja-arvoiksi perusteluineen

tiedot on esitetty liitteessä nro 24C

#### D. Arvio perustilaselvityksen laatimistarpeesta

perustilaselvitys on esitetty liitteessä nro 24D

#### E. Hakemukseen on liitettävä luvan tarkistamisen yhteydessä seuraavat tiedot:

- 24.1 tiedot siitä, miten lupa vastaa päätelmien uusia vaatimuksia, on esitetty liitteessä 24E1
- 24.2 tiedot siitä, miten toiminta vastaa ympäristönsuojelulainsäädännön uusia vaatimuksia, on esitetty liitteessä 24E2
- 24.3 tiedot YSL 75 §:n 2 ja 3 momentin mukaisen arvioinnin tekemiseksi on esitetty liitteessä 24E3

## VAIKUTUKSET YMPÄRISTÖÖN

### 25. ARVIO TOIMINNAN ERI VAIKUTUKSISTA YMPÄRISTÖÖN

#### A. VAIKUTUKSET YLEISEEN VIIHTYISYYTEEN JA IHMISTEN TERVEYTEEN

Varsinainen täyttötoiminta ei aiheuta haittaa asutukselle eikä muutoin alueen yleiseen viihtyisyyteen. Läjitystoiminnassa käytetään pyöräkuormaajaa, puskutraktoria tai kaivinkonetta. Työkoneiden melupäästöt ovat vähäiset, lähinnä liikennemelua vastaava määrä. Lähin asutus on laitosalueen pohjoispuolella 300 m etäisyydellä. Täyttötoiminnan aiheuttama pölyäminen on satunnaista ja vähäistä ja sen vaikutukset jäävät paikalliseksi. Liikennöintiä läjitysalueelle on satunnaisesti, mutta toisaalta on myös aikajaksoja, jolloin liikennöintiä ei ole lainkaan. Ihmisten terveyteen toiminnalla ei arvioida olevan haitallisia vaikutuksia

tiedot on esitetty liitteessä nro 25A

#### B. VAIKUTUKSET LUONTOON JA LUONNONSUOJELUARVOIHIN SEKÄ RAKENNETTUUN YMPÄRISTÖÖN

Vaikutukset luontoon kohdistuvat läjitysalueeseen sekä alueelle johtavan tien välittömään läheisyyteen. Vaikutukset läjitysalueen luontoon ovat toiminnan aikaisia. Toiminnan päätyttyä alue metsitetään ja alue palautuu metsätalouskäyttöön. Alueella tai sen läheisyydessä ei ole erityisiä luontoarvoja tai suojelukohteita.

tiedot on esitetty liitteessä nro 25B1

luonnonsuojelulain (1096/1996) 65 §:n mukainen arviointi on esitetty liitteessä nro 25B2

#### C. VAIKUTUKSET VESISTÖÖN JA SEN KÄYTTÖÖN

Maanlajitystoiminnassa ei pääsääntöisesti käytetä vettä eikä maanlajitystoiminnassa synny jätevesiä. Maanlajitystoiminnasta ei aiheudu päästöjä vesistöihin, sillä alueelle tuodaan vain puhtaita maa-aineksia loppusijoitettavaksi, jolloin haitta-ainepäästöjä vesistöihin ei muodostu. Maanlajitystoimenpiteet eivät muuta alueen valuma-alueita. Kiintoainepäästöjä voi täyttöalueelta muodostua vähäisiä määriä toiminnan alkuvaiheessa. Vedenlaatua tarkkaillaan aistihavainnoin ja tarvittaessa näytteenotolla kerran vuodessa.

tiedot on esitetty liitteessä nro 25C

#### D. ILMAAN JOUTUVIEN PÄÄSTÖJEN VAIKUTUKSET

Ilmaan kohdistuvat päästöt muodostuvat lähinnä työkoneiden ja kuljetusajoneuvojen pakokaasupäästöistä. Maaaineskuormien purkamisen ja aineksen siirto/tasaaminen voi kuivana aikan aiheuttaa

pölyämistä vähäisissä määrin. Pääosin alueelle tuotava maa-aines on kuitenkin kosteaa, eikä pölyämistä juuri aiheudu. Muita päästöjä ilmaan ei muodostu. Maanlajitystoiminnan pölyäminen on satunnaista ja vähäistä. Säännölliselle pölyntorjunnalle ei ole tarvetta.

tiedot on esitetty liitteessä nro 25D

#### E. VAIKUTUKSET MAAPERÄÄN JA POHJAVETEEN

Alueelle tuodaan vain puhtaita pilaantumattomia ylijäämämaita loppusijoitettavaksi eikä niistä liukene luonnonmukaisista pitoisuuksista poikkeavia pitoisuuksia aineita. Näin ollen maaperään tai pohjaveteen ei arvioida liukenevan haitallisia aineita, eikä maanlajitystoiminnalla arvioida olevan haitallisia vaikutuksia maaperään tai pohjaveteen. Alue ei ole luokiteltua pohjavesialuetta. Alueelle tuotavat maamassat ovat peräisin lähiseudulta, eikä niiden koostumus ei merkittävästi poikkea täyttöalueen ympäristön luonnollisen maa-aineksen koostumuksesta.

tiedot on esitetty liitteessä nro 25E

#### F. MELUN JA TÄRINÄN VAIKUTUKSET

Hakemuksen liitteenä olevan meluselvityksen mukaan maankaatopaikan läjityksestä syntyvät meluvaikutukset ovat vähäiset eikä melutaso ylitä VNp 993/1992 mukaisia päivä- ja yöaikaisia ohjearvoja.

Melua aiheuttavat läjityksessä käytettävät työkonet sekä kuorma-autot. Kuorma-autojen liikennöinnistä ei aiheudu merkittävää meluhaittaa. Erityisiin melupäästöjen vähentämistoimenpiteisiin ei katsota olevan tarvetta.

Läjitystoiminnasta ei aiheudu tärinää tai se on hyvin vähäistä.

tiedot on esitetty liitteessä nro 25F

#### G. YMPÄRISTÖVAIKUTUSTEN ARVIOINTI

Erillistä ympäristövaikutusten arviointia ei ole laadittu. Toiminnan ympäristövaikutusten arvioidaan jäävän paikallisiksi ja vähäisiksi. Maankaatopaikalla tapahtuvan puhtaiden ylijäämämaitojen läjitys ei lisää merkittävästi toiminta-alueen ja sen ympäristön kuormitusta.

tiedot on esitetty liitteessä nro 25G1

ympäristövaikutusten arviointimenettelystä annetussa laissa (468/1994) tarkoitettu arviointiselostus ja yhteysviranomaisen lausunto on esitetty liitteessä nro 25G2

## TARKKAILU JA RAPORTOINTI

### 26. TOIMINNAN JA VAIKUTUSTEN TARKKAILU JA RAPORTOINTI

#### A. KÄYTTÖTARKKAILU

Työkonoiden kuntoa tarkkaillaan jatkuvasti, jotta polttoaine- ja öljyvuodoilta vältytään.

Alueelle tuotavista kuormista pidetään työmaapäiväkirjaa. Kirjanpidosta selviää tuodun aineksen laatu, määrä, alkuperä, tuontipäivämäärä ja kuorman tuoja.

Toiminnan mahdolliset poikkeustilat tai häiriöt kirjataan.

Alueelle tuodaan ainoastaan kuormia, joiden alkuperä on tiedossa. Kaikki tiedot kirjataan ylös ja ne toimitetaan valvontaviranomaiselle pyydettyä. Asiattomilta ajoneuvoilta estetään pääsy maanlajitysalueelle ajotien päähän asennettavalla lukittavalla puomilla.

tiedot on esitetty liitteessä nro 26A

#### B. PÄÄSTÖTARKKAILU

Toiminnalle ei esitetä erityistä päästötarkkailuohjelmaa. Toiminnasta aiheutuvien melu- ja pölypäästöjen arvioidaan olevan hyvin vähäiset, eikä niistä näin ollen aiheudu haittaa lähialueen asutukselle tai luonnolle/ympäristölle.

tiedot on esitetty liitteessä nro 26B

#### C. VAIKUTUSTARKKAILU

Alueelta pois johdettavan valumaveden laatua tarkkaillaan aistihavainnoin.

tiedot on esitetty liitteessä nro 26C

#### D. MITTAUSMENETELMÄT JA -LAITTEET, LASKENTAMENETELMÄT SEKÄ NIIDEN LAADUNVARMISTUS

Ei erityisiä menetelmiä tai laitteita.

tiedot on esitetty liitteessä nro 26D

#### E. RAPORTOINTI JA TARKKAILUOHJELMAT

Käyttötarkkailun tulosten yhteenveto toimitetaan kunnan valvovalle viranomaiselle vuosittain tammikuun loppuun mennessä.

voimassa olevat tarkkailuohjelmat on esitetty liitteessä nro 26E1

ehdotus tarkkailun järjestämiseksi on esitetty liitteessä nro 26E2

## VAHINKOARVIO

### 27. VAHINKOARVIO JA VAHINKOA ESTÄVÄT TOIMENPITEET SEKÄ KORVAUKSET

#### A. ARVIO VESISTÖÖN KOHDISTUVISTA VAHINGOISTA

Vesistöön kohdistuva vahinko voi olla mahdollinen työkoneiden tai kuljetuskaluston poltto-, tai voiteluainevuodosta johtuen. Läjitysalueen toiminnot eivät ole suoraan yhteydessä vesistöön. Mahdollisen vuodon sattuessa on toiminnanharjoittajalla ja/tai pelastuslaitoksella hyvät edellytykset saada vuotokohta eristettyä ja saastunut maa-aines poistettua alueelta.

tiedot on esitetty liitteessä nro 27A

#### B. TOIMENPITEET VESISTÖÖN KOHDISTUVIEN VAHINKOJEN EHKÄISEMISEKSI

Alueella työskentelevät koneet ja kuljetuskalusto ovat nykyaikaista ja säännöllisesti huollettuja. Alueelle otetaan vastaan vain puhtaita ylijäämämaita.

tiedot on esitetty liitteessä nro 27B

#### C. KORVAUSESITYS VESISTÖÖN KOHDISTUVISTA VAHINGOISTA

esitys korvauksista on esitetty liitteessä nro 27C

#### D. TOIMENPITEET MUIDEN KUIN VESISTÖVAHINKOJEN EHKÄISEMISEKSI

esitys korvauksista on esitetty liitteessä nro 27D

## MUUT TIEDOT

### 28. HAKEMUKSEEN ON LIITETTÄVÄ:

- 28.1 Mittakaavaltaan riittävän tarkka kartta toiminnan sijoittumisesta tai muu kartta, josta ilmenee toiminnan sijainti, mahdolliset päästölähteet sekä toiminnan haitallisten vaikutusten arvioimiseksi olennaiset kohteet ja asianosaisten kiinteistöt
- 28.2 Asemapiirros, josta ilmenee rakenteiden ja ympäristön kannalta tärkeimpien prosessien ja päästökohtien sijainti

Tarpeen mukaan:

- 28.3 Prosessikaavio, josta ilmenevät yksikköprosessit ja päästölähteet
- 28.4 Vaarallisten kemikaalien ja räjähteiden käsittelyn turvallisuudesta annetussa laissa (390/2005) tarkoitettu suuronnettomuuden vaaran arvioimiseksi laadittava selvitys tarpeellisessa laajuudessa
- 28.5 Kaivannaisjätteen jätehuoltosuunnitelma
- 28.6 Suuronnettomuuden vaaraa aiheuttavan kaivannaisjätteen jätealueen sisäinen pelastussuunnitelma

### 29. HAKIJAN ALLEKIRJOITUS

Paikka ja päivämäärä

Vliviieska 26.5.2026



Allekirjoitus (tarvittaessa)

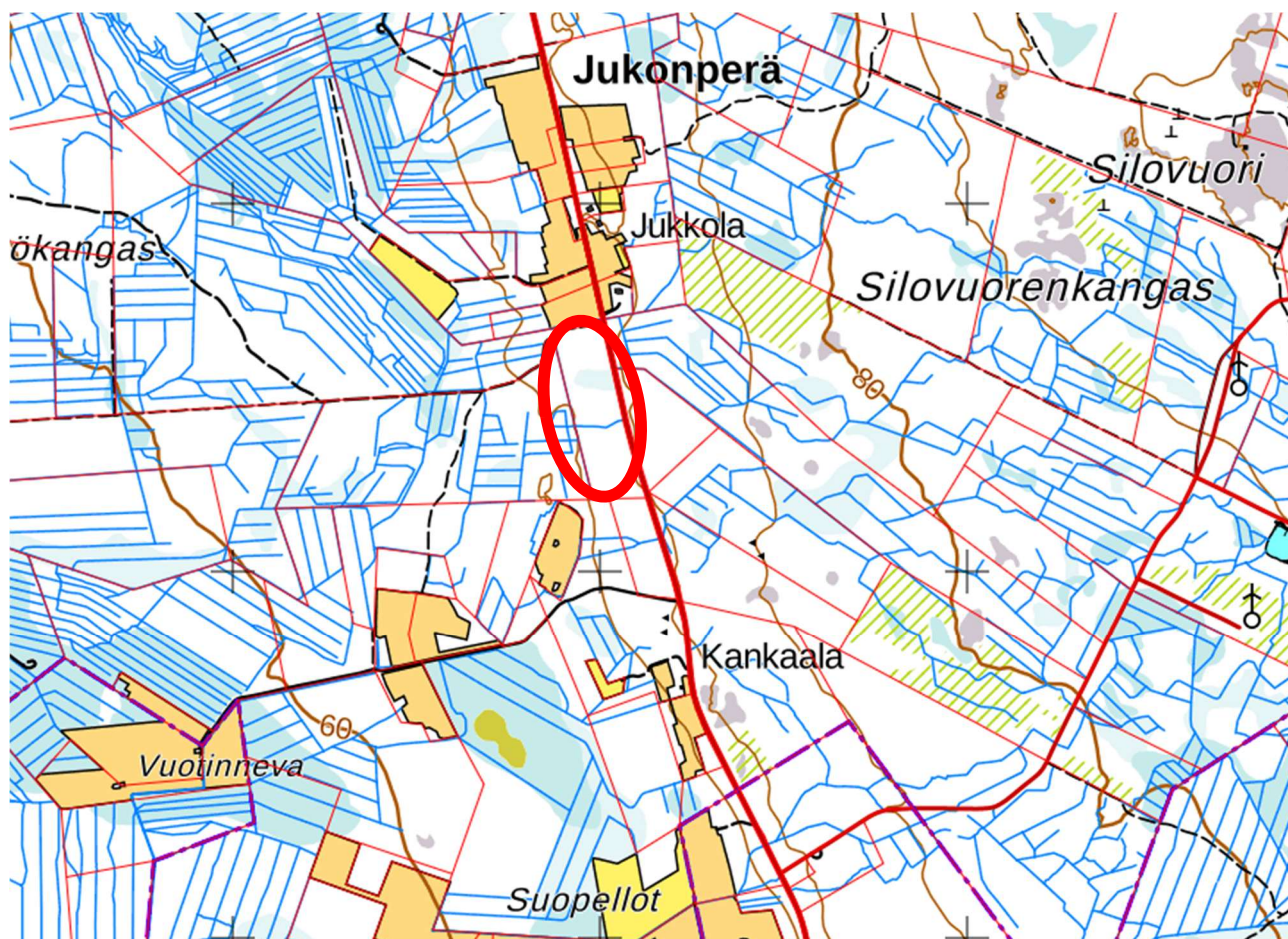
Nimen selvennys

Kasse Himanka



## JÄTTEENKÄSITTELYN SEURANTA- JA TARKKAILUSUUNNITELMA JUKONPERÄN MAANKAATOPAIKKA

**Pyhäjoki**  
**Juko 625-406-4-44**  
**Vuokra-alue**



# JÄTTEENKÄSITTELYN SEURANTA- JA TARKKAILUSUUNNITELMA JUKONPERÄN MAANKAATOPAIKKA

Pyhäjoki  
Juko 625-406-4-44  
Vuokra-alue

## Sisällysluettelo

1. Käsiteltäväksi hyväksyttävät jätteet.....	3
2. Toimet vastaanotettavien jätteiden laadun varmistamiseksi .....	3
3. Toimet POP-jätteen tunnistamiseksi .....	3
4. Käsittelyprosessin kuvaus .....	4
5. Toimet päästöjen ja käsittelyssä syntyvien jätteiden tarkkailun järjestämiseksi .....	5
6. Toiminta häiriö-, vaara- ja poikkeustilanteissa .....	5
7. Toimet käsittelyssä syntyvien jätteiden laadun selvittämiseksi .....	6
8. Käsittelyssä syntyvien jätteiden käsittelymenetelmät ja paikat.....	6
9. Käsittelystä vastuussa olevat henkilöt ja henkilöiden perehdyttäminen .....	6
10. Muut seurannan ja tarkkailun järjestämiseksi tarpeelliset seikat.....	7

# JÄTTEENKÄSITTELYN SEURANTA- JA TARKKAILUSUUNNITELMA

## 1. Käsiteltäväksi hyväksyttävät jätteet

Perustettavalle Jukonperän maankaatopaikalle haetaan lupaa maanrakennustoiminnassa syntyvien puhtaiden pilaantumattomien ylijäämä maa-ainesten läjittämiseksi. Lupaa haetaan toistaiseksi voimassa olevana. Suunnitelman mukaan alueelle on tarkoitus läjittää maa-aineksia laitoksen koko toiminta-aikana enintään 490 000 t.

Valtioneuvoston asetus jätteistä liite 4 mukaiset jätelajit alueella ovat:

01 04 08 muut kuin nimikkeessä 01 04 07 mainitut sorajätteet ja kivimurske

01 04 09 hiekka- ja savijätteet

01 04 99 jätteet, joita ei ole mainittu muualla (kivet, lohkareet, humusta sisältävä pinta-ainetta)

## 2. Toimet vastaanotettavien jätteiden laadun varmistamiseksi

Alueelle toimitettavan pilaantumattoman maa-aineksen alkuperä/tuontipaikka selvitetään ennen maa-aineksien vastaanottoa. Maa-ainesten lähtöpaikkaan ja sen ympäristöön liittyvät mahdolliset pilaantumisen riskitekijät kartoitetaan ennen siirron aloittamista aistihavainnoin tai tarvittaessa näytteen otolla. Työkohteen/lähtöpaikan työjohto vastaa siirrettävien maa-ainesten laadun tarkkailusta ja kuljetusyritys vastaa siirtoasiakirjojen laatimisesta, jotka toimitetaan läjitysalueen toiminnasta vastaavalle henkilölle. Siirtoasiakirjoihin merkitään pilaantumattoman maa-aineksen alkuperä, laatu ja määrä.

Toiminta tilanteessa, jossa läjitysalueelle on toimitettu ympäristöluvan vastaisia maa-aineksia: Alue rajataan ja selvitetään kuorman tai kuormien alkuperä ja laatu. Pilaantunut maa-ainekset poistetaan alueelta ja toimitetaan jätteen laadun mukaiseen vastaanotto- paikkaan. Siirrosta laaditaan siirtoasiakirjat Jätelain 121 § edellyttämällä tavalla.

## 3. Toimet POP-jätteen tunnistamiseksi

Yleisimpiä jätevirtoja, jotka sisältävät todennäköisesti POP-yhdisteitä ovat:

- Rakennusten purkujätteet
- Sähkö- ja elektroniikkaromu
- Romuajoneuvot
- Tekstiilijätteet
- Sammutusvaahdot
- Valokuvaustuotteiden jätteet
- Jätteiden mekaanisessa käsittelyssä syntyneet jätteet

Laitoksen alueelle läjitetään ympäristölupahakemuksen mukaisesti ainoastaan pilaantumattomia maa-aineksia. Läjitettävän maa-aineksen alkuperä ja laatu selvitetään työmaan urakoitsijalta ja kuljetusyrittäjältä. Annettuja tietoja verrataan maa-aineksista laadittuihin siirtoasiakirjoihin. Alueelle ei oteta vastaan maa-aineksia, jotka voivat sisältää purkujätettä tai muita edellä mainituista jätelajeista. Toiminnan harjoittajan on ennalta tunnistettava maanrakennuskohteet, joihin saattaa sisältyä riski POP-jätteistä.

Toiminnan harjoittaja käynnistää toimet jätteen alkuperän ja laadun selvittämiseksi, mikäli laitoksen alueella toimitetun maa-aineksen seassa havaitaan muuta, kuin puhtaita maa-aineksia. Epäpuhtauksia sisältävä alue eristetään ja alueelle kuulumattomasta jätelajista otetaan tarvittavat näytteet laboratoriotutkimuksia varten. Näytteenoton tulee tapahtua henkilön toimesta, jolla on voimassa oleva ympäristönäytteenoton sertifiointi.

#### **4. Käsittelyprosessin kuvaus**

Läjitysalueelle otetaan vastaan lähialueen maanrakennustoiminnassa syntyneitä puhtaita ylijäämämaa-aineksia. Maa-ainekset toimitetaan alueelle kuorma-autoilla ja läjitetään suunnitelmakartan mukaisesti päätypenkereenä 2 - 3 metrin kerroksena ja seuraavat kerrokset tehdään 1 - 2 metrin kerroksina aloittaen alueen keskeltä alueen pohjois- ja eteläreunoja kohti.

Laitoksen toiminnassa ei käytetä kiinteitä rakenteita tai laitteita. Läjityksessä käytetään pyöräkuormaajaa, tela-alustaisia kaivinkoneita ja/tai puskutraktoria. Työskentelyjaksojen ajankohdat ja pituus ovat kausiluontoista riippuen lähialueen maanrakennustoiminnasta vilkkaudesta.

Alueelle tuleva liikenne on arviolta noin 20–40 ajoneuvoa päivässä, kun kyseessä on lähialueella käynnissä oleva huomattavan laaja maanrakennuskohde. Alueelle toimitetaan läjitettäviä maa-aineksia tapauskohtaisesti myös pienempiä määriä noin 3–4 ajoneuvoa päivässä. Pyöräkuormaaja tai puskutraktori tasaa läjitettäviä maa-aineksia 1–2 tpu/vko, kun alueelle toimitetaan maa-aineksia kertaluonteisesti isompi määrä. Toiminta-ajat ovat pääsääntöisesti arkisin ma-pe klo 7:00 – 18:00. Tilapäisesti toiminta-ajat saattavat poiketa siten, että läjitystä tapahtuu arkisin ma – pe klo 22:00 saakka sekä lauantaisin 7:00 – 18:00 välisenä aikana. Poikkeavat toiminta-ajat ovat tilapäisiä ja riippuvaisia maa-ainesten toimituspaikan työjärjestelyistä.

Toiminnan päätyttyä alueelle läjitetyt maa-ainekset jäävät alueelle pysyvästi ja läjitysalue maisemoidaan pinnanmuodoiltaan vaihtelevaksi ja penkereen reuna-alueet

luiskataan 1:3 – 1:5 kaltevuuteen. Alue metsitty luontaisesti ja jää metsätaloustyöhön. Alueelle ei oteta vastaan Vna 843/2017 mukaisia maanrakennustoiminnassa hyödynnettäviä jätteitä.

Mahdollisia toimintaan liittyviä häiriö- ja vaaratilanteita ovat työkoneisiin ja ajoneuvoihin liittyvät onnettomuudet ja rikkoontumiset. Ajoneuvoihin ja työkoneisiin liittyviä riskejä voidaan vähentää laitosalueen ajojärjestelyjen suunnittelulla, laitosalueen työkoneiden kuljettajien perehdyttämisellä sekä käyttämällä huollettuja nykyaikaisia työkoneita.

## **5. Toimet päästöjen ja käsittelyssä syntyvien jätteiden tarkkailun järjestämiseksi**

Laitosalueen päästöt muodostuvat ilmaan, maaperään ja vesistöön kohdistuvista päästöistä. Ilmaan kohdistuvia päästöjä voidaan vähentää käyttämällä työkoneissa vähärikkistä polttoainetta sekä huollettuja nykyaikaisia työkoneita. Kesäaikana saattaa tilapäisesti esiintyä pölyämistä, jota voidaan torjua kastelulla. Läjitetty maa-aines on pääsääntöisesti kosteaa ja pölyäminen on vähäistä. Laitoksen toiminnan seurauksena alueelle muodostuu puhtaiden ylijäämämaiden pysyvä läjitysalue, joka ei vaadi erityistä tarkkailua toiminnan päätyttyä. Toiminnan aikainen tarkkailu toteutetaan aistihavainnoin ja tarvittaessa laboratoriotutkimuksiin toimitettavalla näytteenotolla. Tarkkailussa hyödynnetään myös laitosalueen työpäiväkirjaa sekä siirtoasiakirjoja.

Vesistöön kohdistuvia päästöjä saattaa muodostua toiminnan alkuvaiheessa läjitetystä maa-aineksesta liukenevasta hienosta maa-aineksesta sekä häiriötilanteeseen liittyvästä poltto- tai voiteluainevuodosta. Vesistöön kohdistuvia päästöjä tarkkaillaan aistihavainnoin laitosalueen ympärille kaivettavista ojista sekä rakennettavista selkeytysaltaista. Selkeytysaltaasta otetaan tarvittaessa vesinäyte, kun toiminta on aloitettu sekä myöhemmin esim. kerran vuodessa.

## **6. Toiminta häiriö-, vaara- ja poikkeustilanteissa**

Häiriö-, vaara- ja poikkeustilanteissa laitoksen toiminta keskeytetään, eikä läjitysalueelle toimiteta maa-aineksia. Poikkeavan tilanteen aiheuttajasta muodostetaan tilannekuva, jonka perusteella ryhdytään toimenpiteisiin, joita ovat häiriö- tai vaara-alueen eristäminen / rajaaminen. Toiminnanharjoittaja ottaa tilannekuvan perusteella yhteyden pelastuslaitokseen ja/tai kunnan ympäristöviranomaiseen. Korjaavat / suojaavat toimenpiteet toteutetaan viranomaisten ohjeiden ja valvonnan mukaisesti.

Häiriötilanteista aiheutuvia päästöjä ja ympäristön pilaantumista voidaan rajoittaa mm. imeyttämällä, kaivamalla ojat häiriöalueen ympärille ja tarvittaessa estetään tilapäisesti veden virtaaminen selkeytysaltaista.

Häiriötilanteessa pilaantunut maa-aines ja/tai vesi poistetaan alueelta ja toimitetaan asianmukaisen jätteen vastaanottoaikaan.

Häiriö-, vaara- ja poikkeustilanteita ehkäistään laitosalueen ajojärjestelyjen suunnitellulla, laitosalueen työkoneiden kuljettajien perehdyttämisellä sekä käyttämällä huollettuja nykyaikaisia työkoneita.

## **7. Toimet käsittelyssä syntyvien jätteiden laadun selvittämiseksi**

Laitosalueelle toimitettavien maa-ainesten alkuperä/tuontipaikka selvitetään ennen maa-ainesten vastaanottoa. Maa-ainesten lähtöpaikkaan ja sen ympäristöön liittyvät mahdolliset pilaantumisen riskitekijät kartoitetaan ennen siirron aloittamista aistihavainnoin tai tarvittaessa näytteen otolla. Työkohteen/lähtöpaikan työnjohto vastaa siirrettävien maa-ainesten laadun tarkkailusta ja kuljetusyritys vastaa siirtoasiakirjojen laatimisesta. Siirtoasiakirjoihin merkitään pilaantumattoman maa-aineksen alkuperä, laatu ja määrä.

## **8. Käsittelyssä syntyvien jätteiden käsittelymenetelmät ja paikat**

Laitosalueelle läjitettävät maa-ainekset käsitellään suunnitelmaportin mukaisesti laitosalueella. Maa-ainekset toimitetaan alueelle kuorma-autoilla ja läjitetään suunnitelmaportin mukaisesti päätypenkereenä mukaisesti päätypenkereenä 2 - 3 metrin kerroksena ja seuraavat kerrokset tehdään 1 - 2 metrin kerroksina aloittaen alueen keskeltä alueen pohjois- ja eteläreunoja kohti.

Laitoksen toiminnassa ei käytetä kiinteitä rakenteita tai laitteita. Läjitetyksessä käytetään pyöräkuormaajaa, tela-alustaisia kaivinkoneita ja/tai puskutraktoria.

## **9. Käsittelystä vastuussa olevat henkilöt ja henkilöiden perehdyttäminen**

Käsittelystä vastaa toiminnan harjoittajan/hakijan nimeämä henkilö. Toiminnan vastuuhenkilö omaa koulutukseltaan ja työkokemukseltaan tarvittavat tiedot ja taidot maanrakennustoiminnasta ja siihen liittyvistä riskeistä. Perehdyttämisessä hyödynnetään Ympäristölupahakemuksen liitteenä olevaa jätteenkäsittelyn seuranta- ja valvontasuunnitelmaa.

## **10. Muut seurannan ja tarkkailun järjestämiseksi tarpeelliset seikat**

Työkoneet säilytetään alueella lähialueen maanrakennustöiden vaatimusten mukaan. Läjityksessä tarvittava konekalusto pidetään toiminta-alueella läjitystarpeen mukaan. Alueella ei säilytetä poltto- tai voiteluaineita. Konekalusto huolletaan urakoitsijoiden omissa tiloissa.

Toimet vastaanotettavan maa-aineksen laadun varmistamiseksi on esitetty kohdissa 2 ja 7.

Luvattomien kuormien toimittaminen alueelle estetään laitosalueen tulotielle asennettavalla lukollisella puomilla ja tarvittaessa kameravalvonnalla.

Oulaisissa 24.5.2026

Ari Matkaselkä  
suunnittelija



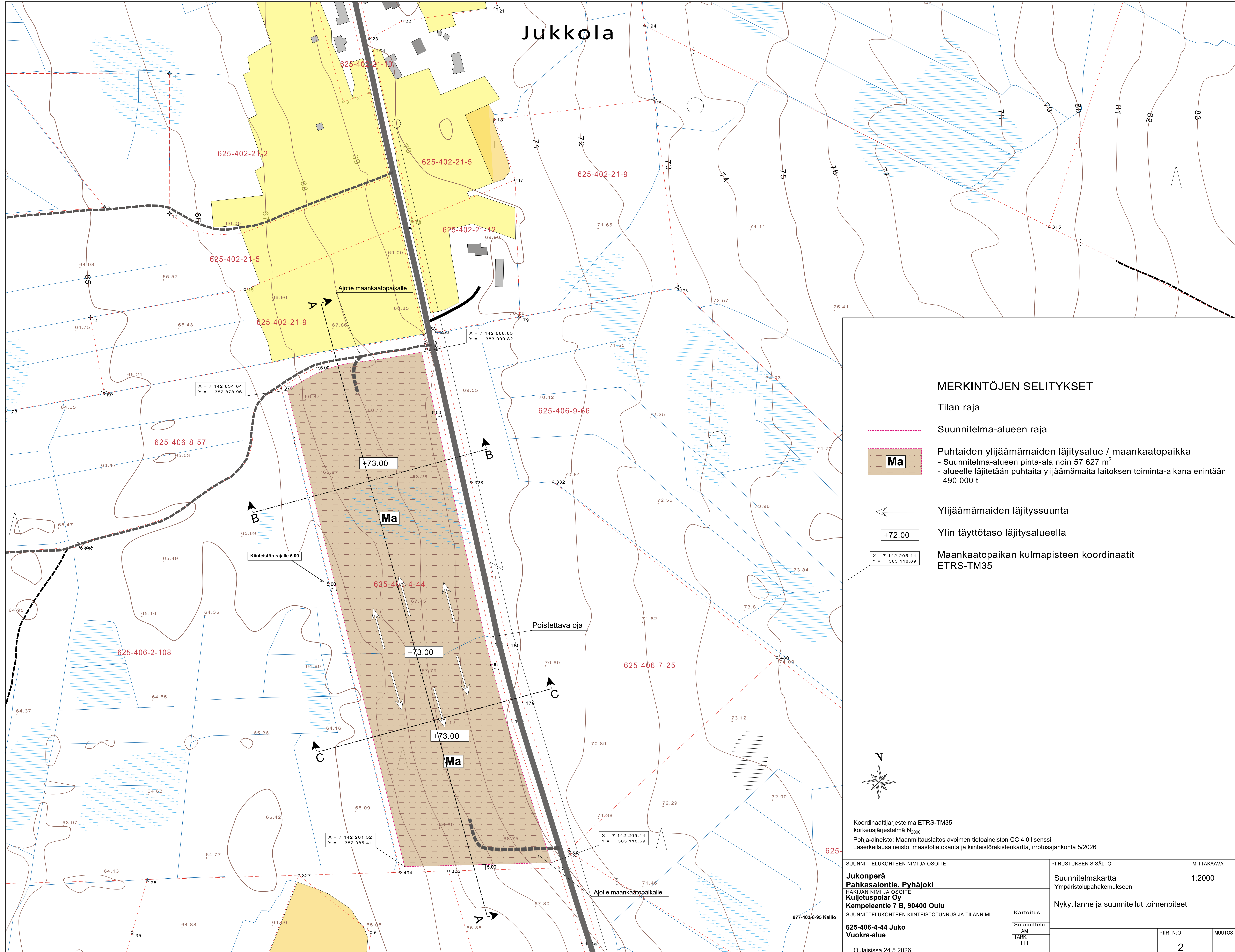
**SUUNNITELMA-ALUE**





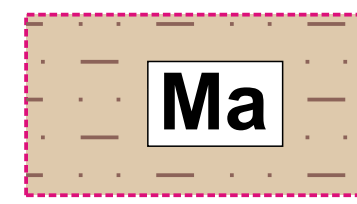
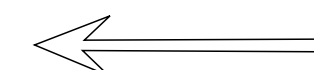
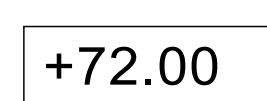
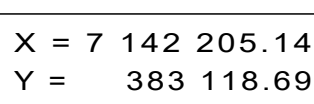
SUUNNITTELUKOHTEEN NIMI JA OSOITE	
<b>Jukonperä Pahkasalontie, Pyhäjoki</b>	
HAKIJAN NIMI JA OSOITE	
<b>Kuljetuspolari Oy Kempelentie 7 B, 90400 Oulu</b>	
SUUNNITTELUKOHTEEN KIINTEISTÖTUNNUS JA TILANNIMI	
<b>625-406-4-44 Juko Vuokra-alue</b>	
Oulaisissa 24.5.2026	
Kartoitus AM	Ari Matkaselkä
Suunnittelu AM	
TARK. LH	

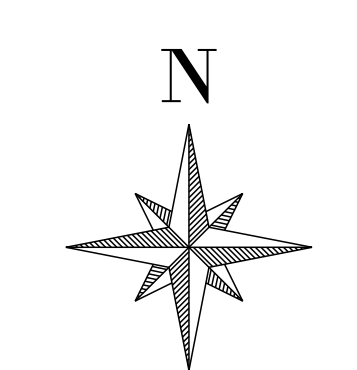
PIIRUSTUKSEN SISÄLTÖ		MITTAKAAVA
Suunnitelmakartta		1:100 000
Sijaintikartta ympäristölupahakemukseen		
Pohja-aineisto: Maanmittauslaitos avoimen tietoaaineiston CC 4.0 lisenssi		
<b>KULJETUS POLAR</b>	PIIR. N:O	MUUTOS
	1	

# Jukkola



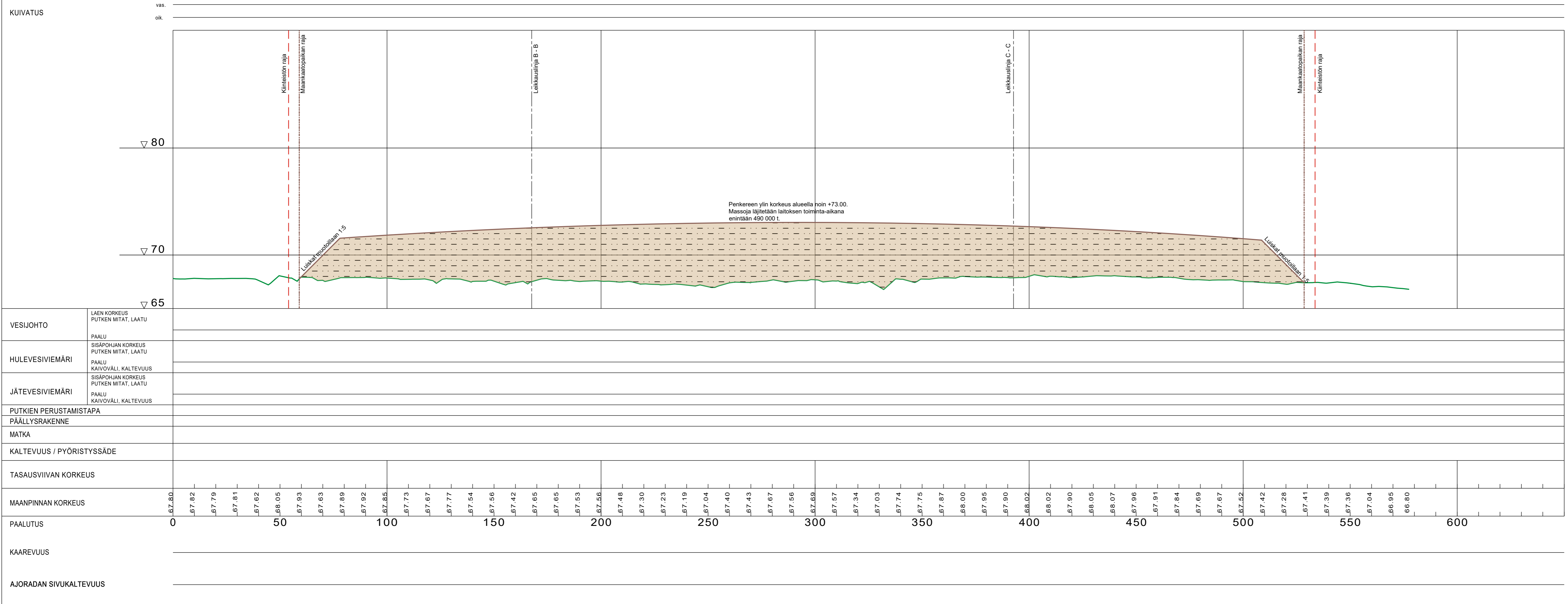
## MERKINTÖJEN SELITYKSET

-  Tilan raja
-  Suunnitelma-alueen raja
-  Puhtaiden ylijäämämaiden läjitysalue / maankaatopaikka  
- Suunnitelma-alueen pinta-ala noin 57 627 m<sup>2</sup>  
- alueelle läjitetään puhtaita ylijäämämaita laitoksen toiminta-aikana enintään 490 000 t
-  Ylijäämämaiden läjityssuunta
-  Ylin täyttötaso läjitysalueella
-  Maankaatopaikan kulmapisteen koordinaatit ETRS-TM35



Koordinaattijärjestelmä ETRS-TM35  
 korkeusjärjestelmä N<sub>2000</sub>  
 Pohja-aineisto: Maanmittauslaitos avoimen tietoaineiston CC 4.0 lisenssi  
 Laserkeilausaineisto, maastotietokanta ja kiinteistörekisterikartta, irrotussajankohta 5/2026

SUUNNITTELUKOHTEEN NIMI JA OSOITE		PIIRUSTUKSEN SISÄLTÖ	MITTAKAAVA
<b>Jukonperä Pahkasalontie, Pyhäjoki</b> HAKIJAN NIMI JA OSOITE <b>Kuljetuspolar Oy</b> <b>Kempeleentie 7 B, 90400 Oulu</b>		Suunnitelmapaketti Ympäristölupahakemukseen	1:2000
SUUNNITTELUKOHTEEN KIINTEISTÖTUNNUS JA TILANNIMI		Nykytilanne ja suunnitellut toimenpiteet	
<b>625-406-4-44 Juko</b> <b>Vuokra-alue</b>		Kartoitus Suunnittelu AM TARK. LH	
Oulaisissa 24.5.2026	Ari Matkaseika	PIIR. N:O	MUUTOS
		2	

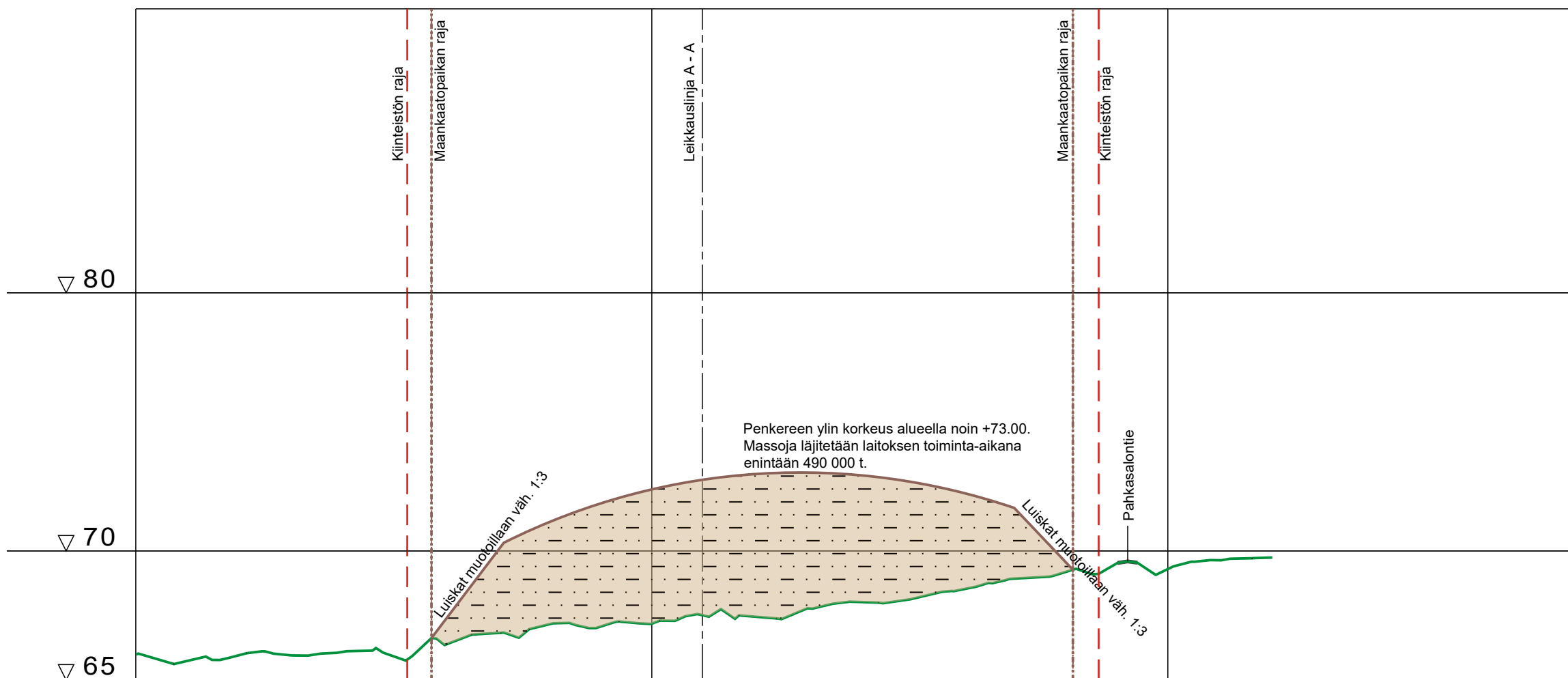


SUUNNITTELUKOHTeen NIMI JA OSOITE		PIIRUSTUKSEN SISÄLTÖ		MITTAKAAVA	
<b>Jukonperä</b> <b>Pahkasalontie, Pyhäjoki</b> <small>HAKIJAN NIMI JA OSOITE</small> <b>Kuljetuspolar Oy</b> <b>Kempeleentie 7 B, 90400 Oulu</b>		Poikkileikkaus A - A		1:1000 / 1:200	
SUUNNITTELUKOHTeen KIINTEISTÖTUNNUS JA TILANNIMI		Maankaatoaikajan ympäristölupahakemukseen		Suunnitellut toimenpiteet ja lopputilanne	
625-406-4-44 Juko Vuokra-alue		Kartoitus	Suunnittelu	PIIR. N:O	MUUTOS
Oulaisissa 24.5.2026		AM	LH	3	
Ari Matkaselkä		<b>KULJETUS POLAR</b>			

KUIVATUS

vas.

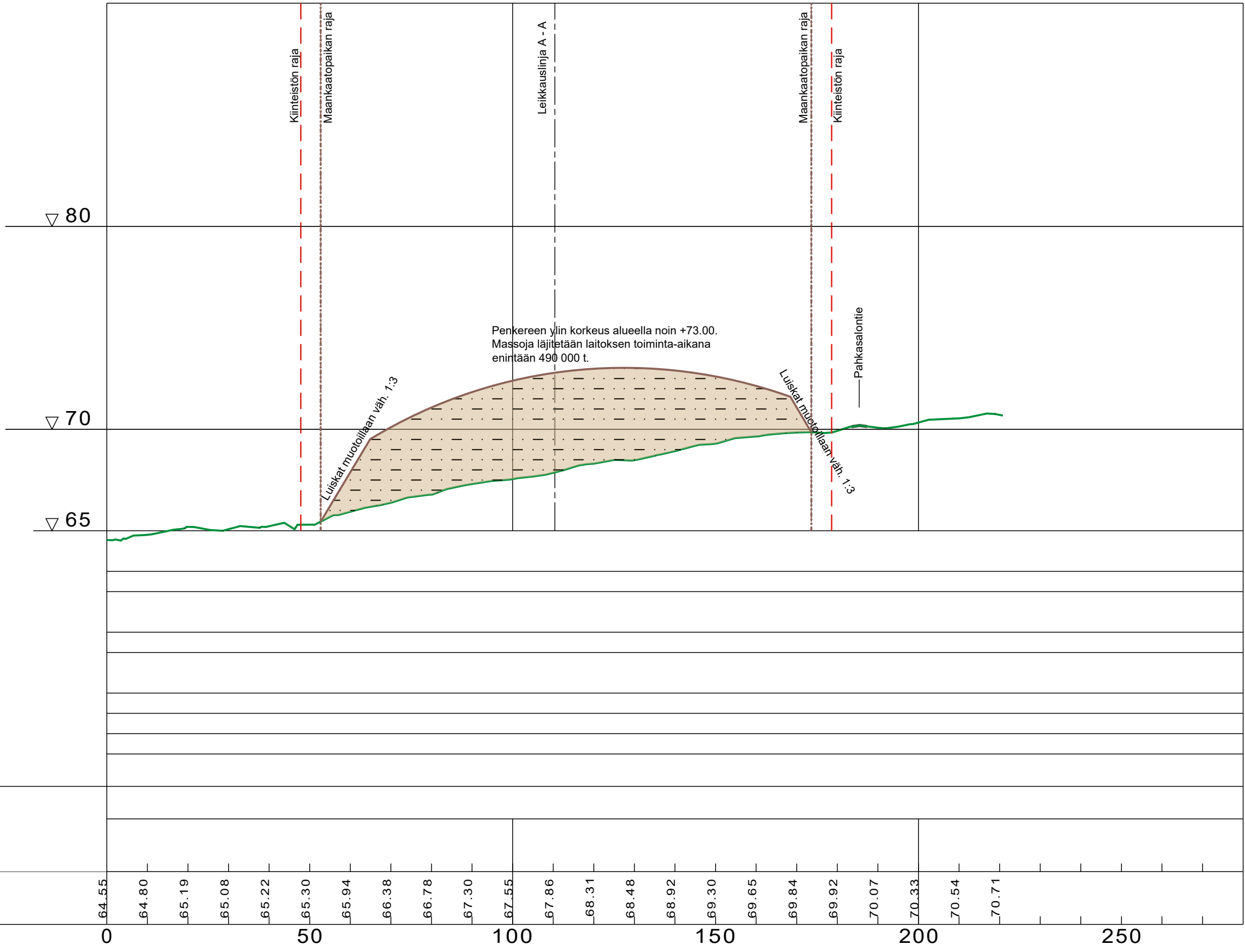
oik.



VESIJOHTO	LAEN KORKEUS PUTKEN MITAT, LAATU
	PAALU
HULEVESIVEMÄRI	SISÄPOHJAN KORKEUS PUTKEN MITAT, LAATU
	PAALU KAIVOVÄLI, KALTEVUUS
JÄTEVESIVEMÄRI	SISÄPOHJAN KORKEUS PUTKEN MITAT, LAATU
	PAALU KAIVOVÄLI, KALTEVUUS
PUTKIEN PERUSTAMISTAPA	
PÄÄLLYSRAKENNE	
MATKA	
KALTEVUUS / PYÖRISTYSSÄDE	
TASAUSVIIVAN KORKEUS	
MAANPINNAN KORKEUS	65.99 65.74 65.96 65.96 66.09 65.92 66.37 66.82 67.16 67.07 67.18 67.50 67.45 67.77 68.03 68.13 68.50 68.93 69.18 69.42 69.30 69.64 69.74

PAALUTUS	0 50 100 150 200 250
KAAREVUUS	
AJORADAN SIVUKALTEVUUS	

SUUNNITTELUKOHTEEN NIMI JA OSOITE		PIIRUSTUKSEN SISÄLTÖ		MITTAKAAVA	
<b>Jukonperä</b> <b>Pahkasalontie, Pyhäjoki</b>		Poikkileikkaus B - B		1:1000 / 1:200	
HAKIJAN NIMI JA OSOITE <b>Kuljetuspolar Oy</b> <b>Kempeleentie 7 B, 90400 Oulu</b>		Maankaatopaikan ympäristölupahakemukseen			
SUUNNITTELUKOHTEEN KIINTEISTÖTUNNUS JA TILANNIMI		Suunnitellut toimenpiteet ja lopputilanne			
<b>625-406-4-44 Juko</b> <b>Vuokra-alue</b>		Kartoitus	Suunnittelu		
Oulaisissa 24.5.2026		AM	TARK.		
Ari Matkaselkä		LH	PIIR. N:O		
		<b>KULJETUS POLAR</b>		4	
				MUUTOS	



MAANPINNAN KORKEUS

64.55 64.80 65.19 65.08 65.22 65.30 65.94 66.38 66.78 67.30 67.55 67.86 68.31 68.48 68.92 69.30 69.65 69.84 69.92 70.07 70.33 70.54 70.71

PAALUTUS

0 50 100 150 200 250

KAAREVUUS

\_\_\_\_\_

\_\_\_\_\_

SUUNNITTELUKOHTEEN NIMI JA OSOITE		PIIRUSTUKSEN SISÄLTÖ		MITTAKAAVA	
<b>Jukonperä</b> <b>Puhkusalontie, Pyhäjoki</b>		Poikkileikkaus C - C		1:1000 / 1:200	
HAKIJAN NIMI JA OSOITE <b>Kuljetuspolar Oy</b> <b>Kempeleentie 7 B, 90400 Oulu</b>		Maankaatopaikan ympäristölupahakemukseen			
SUUNNITTELUKOHTEEN KIINTEISTÖTUNNUS JA TILANNIMI		Suunnitellut toimenpiteet ja lopputilanne			
<b>625-406-4-44 Juko</b> <b>Vuokra-alue</b>		Kartoitus	PIIR. N:O		
		Suunnittelu AM TARK. LH	5		
Oulaisissa 24.5.2026		Ari Matkaselkä			
		<b>KULJETUS POLAR</b>			

Ilmakuvat suunnittelualueesta. Kuvausvuodet 2024, 2014 ja 2006 / Maanmittauslaitoksen paikkatietoikkuna



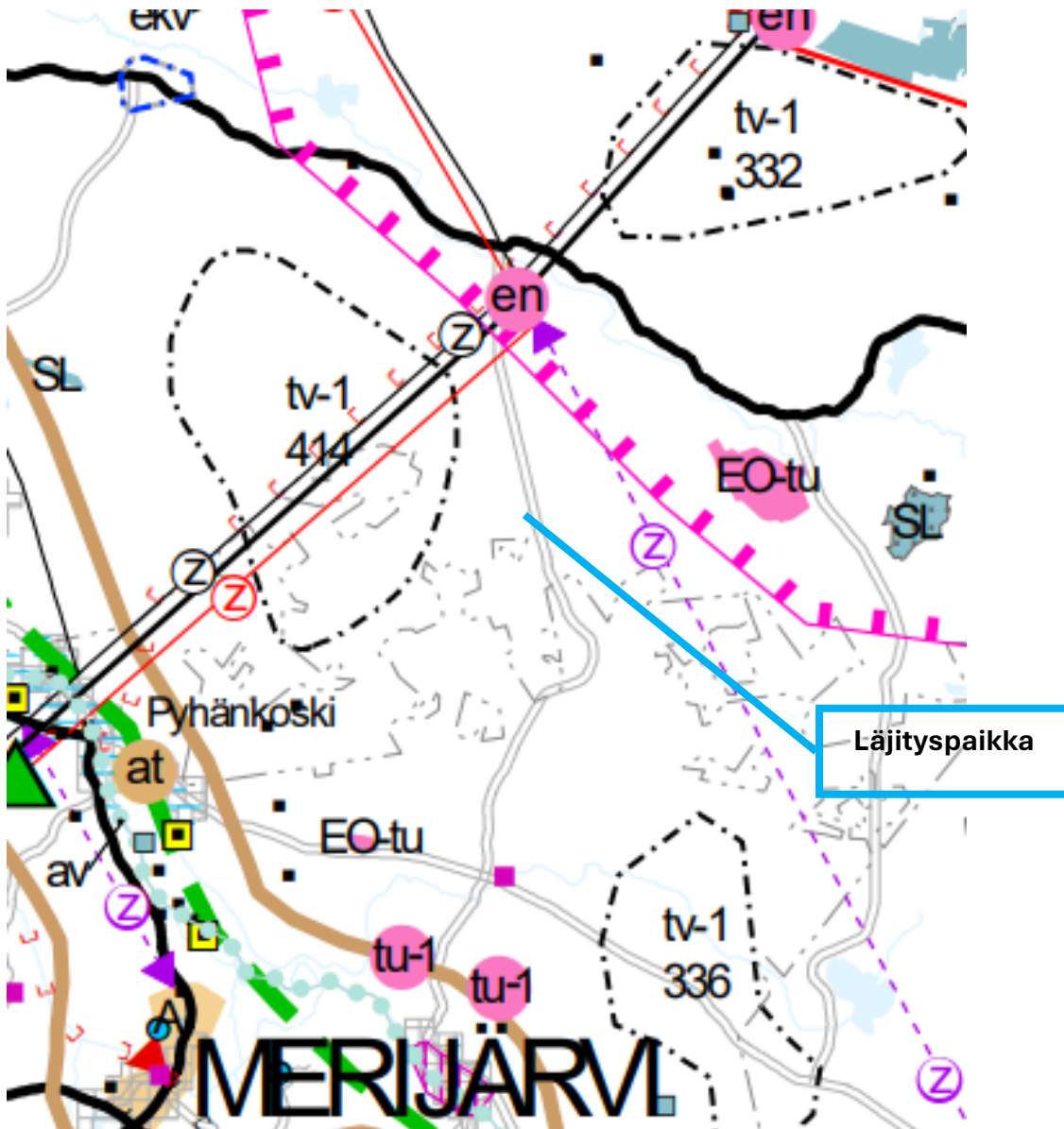
2024



2014



2006



Ote Pohjois-Pohjanmaan maakuntavaihekaavan yhdistelmästä (maakuntavaltuusto 27.5.2025).