

## Vesien tarkkailusuunnitelma

Lupa-alue: Varpurämeen kallioalue, kiinteistö Vesanluoto RN:o 625-405-4-293.

Pyhäjoki.

### Pohjaveden havaintopisteet

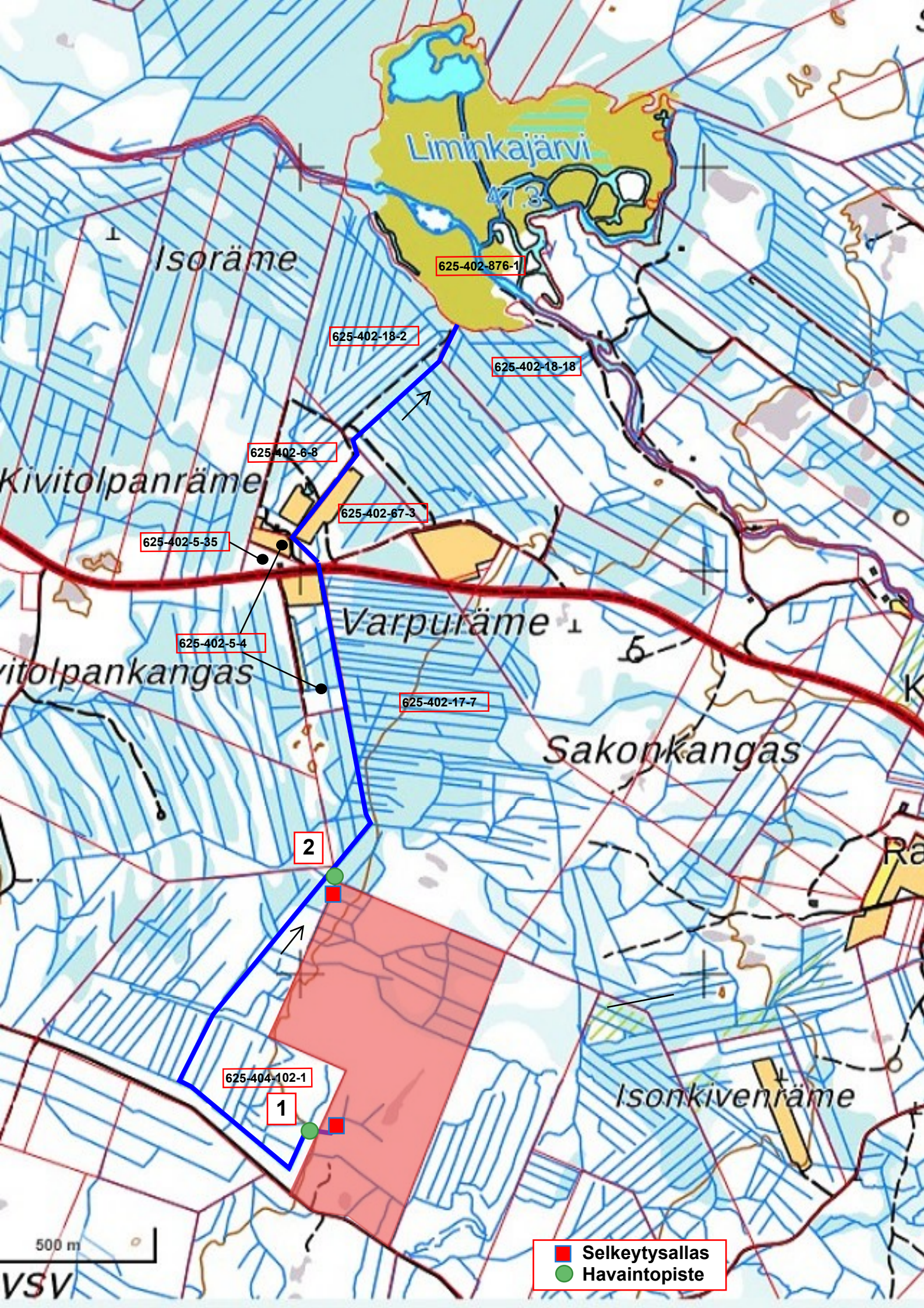
- 1. Avo-oja:** Tilalla 625-404-102-1, ottamisalueen länsipuolelle, virtaussuunnassa lupa-alueen alapuolella. Kuvastaa alueen pohjavesipinnan tasoa ja pohjaveden laatua.
- 2. Avo-oja:** Tilalla 625-404-102-1 kaatopaikka-alueen luoteispuolella, virtaussuunnassa lupa-alueen alapuolella, lupa-alueen ulkopuolella. Kuvastaa alueen pohjavesipinnan tasoa ja pohjaveden laatua.

Vesien havaintopisteiden sijainti on esitetty kartalla kuvassa 1. havaintopisteet on valittu siten, että niiden perusteella voidaan arvioida toiminnan vaikutuksia vesiin koko toiminnan ajan.

Havaintopisteistä seurataan pohjavesipinnan korkeutta vesinäytteiden ottamisen yhteydessä kerran vuodessa eri vuodenaikoina.

Havaintopisteistä otetaan vesinäytteet ennen toiminnan aloittamista ja sen jälkeen kerran vuodessa. Vesinäytteistä tutkitaan ainakin seuraavat: pH, happi, kokonaiskovuus, sameus, väri, sähkönjohtavuus, TOC, rauta, mangaani, kloridi, sulfaatti, nitraatti, ammonium/ammoniumtyppi, koliformiset bakteerit, E.coli ja öljyhiilivetyjakeet (>C10–C21, >C21–C40).

Vesinäytteet ottaa sertifioitu näytteenottaja tai vesinäytteiden ottoon perehtynyt näytteenottaja ja näytteet analysoidaan akkreditoidussa laboratorioissa ja standardisoiduilla menetelmillä. Tarkkailun tulokset raportoidaan vuosittain.



Liminkajärvi

Isoräme

625-402-876-1

625-402-18-2

625-402-18-18

625-402-6-8

Kivitolpanräme

625-402-67-3

625-402-5-35

Varpuräme

625-402-5-4

Kivitolpankangas

625-402-17-7

Sakonkangas

2

5

Rä

625-404-102-1

1

Isonkivenräme

500 m

VSV

- Selkeytysallas
- Havaintopiste