

Raportti



Yhteyshenkilö
Timo Lehto

Pvm.
21/05/2024

Puhelin

Projektiviite
101022735-001

Matkapuhelin
040 512 6231

Sähköposti
timo.lehto@afry.com

Raportin numero

Asiakas
Jokilaaksojen Jätelautakunta

Selvitys sako- ja umpikaivolietteiden
kuljetusjärjestelmän nykytilasta



Sisältö

1	Johdanto
2	Lainsäädäntö
2.1	Jätteenkuljetusjärjestelmästä päättäminen
2.2	Jätelautakuntien päätösten käsittely oikeusistuimi-
3	Lietteenkeräysjärjestelmän nykyinen tilanne
3.1	Kiinteistöt, joilla sako- ja umpikaiivolietteitä sy-
3.2	Sako- ja umpikaiivolietteiden vastaanottopaikat ja
	kunnittain
3.3	Asukaskyselyt
3.4	Lietteen kuljetusten hinnoittelu
3.5	Kuljettajakysely
3.6	Kyselyt kunnille ja viranomaisille
3.6.1	Jätelautakunta
3.6.2	ELY keskuksat
3.6.3	Kuntien ympäristöviranomaiset
4	Kuntakohtainen yhteenveto
4.1	Alavieska
4.2	Haapajärvi
4.3	Haapavesi
4.4	Kalajoki
4.5	Kannus
4.6	Kärsämäki
4.7	Merijärvi
4.8	Nivala
4.9	Oulainen
4.10	Pyhäjoki
4.11	Pyhäjärvi
4.12	Pyhäntä
4.13	Sievi
4.14	Siikalatva
4.15	Toholampi
4.16	Ullivieska
5	Kotitalouksien asema
6	Kuntien ja viranomaisten toiminta
7	Ympäristö
8	Yritysten asema
9	YHTEENVETO JA JOHTOPÄÄTÖKSET

Liitteet

Liite 1 Asukaskyselyn kyselylomake

Liite 2 Kysely lietteiden kuljetusyrityksille

Liite 3 Kysely lietteiden vastaanottajille

Liite 4 Kysely viranomaisille

1 Johdanto

Jokilaaksojen jätelautakunta toimii 14 Pohjois-Pohjanmaa Keski-Pohjanmaan kunnan alueella: Alavieska, Haapajärvi, Kärsämäki, Merijärvi, Nivala, Oulainen, Pyhäjoki, Pyhäjoki, Toholampi ja Ylivieska. Jokilaaksojen jätelautakunta määräämistä viranomaistehtävistä. Jätehuollon palvelu jätelautakunnan alueella hoitaa Vestia Oy. Alueella on järjestämä kotitalouksien saostus- ja umpisäiliölietettä. Jätelautakunta voi päättää toimialueellaan vallalla järjestelmän jatkamisesta vain, jos laissa mainitut edellytykset voi edellytysten täyttymisestä huolimatta halutessa umpisäiliölietteiden jätteenkuljetuksen siirtämisestä kunnalle.

Jokilaaksojen jätelautakunta on tarkastellut saostus- ja umpisäiliölietteiden kuljetusjärjestelmää kahteen otteeseen aiemmin. Vuonna 2019 päätöstä kuljetusjärjestelmän tarkastelusta myöhemmäksi ajaksi omana työnä toteutettua selvitystä. Toisella kertaa jätelautakunta teetti selvitystyön lietekuljetusjärjestelmän Oy:llä (nykyinen AFRY Finland Oy). Tuolloin jätelautakunta järjestämä kuljetusjärjestelmä säilyy alueella. Pohjois-Pohjanmaan jätelautakunnan tekemän päätöksen lokakuussa 2020 ja käsittelemään. Tällä hetkellä alueella ei ole lainvoimaisia jätelautakunta päätti keväällä 2023 teettää uuden selvitystyön toimivuudesta. Tämän selvitystyön toteuttamiseen valittu vastasi DI Virve Toukola 19.12.2023 asti ja tämän jälkeen.

Tämä selvitys koskee saostus- ja umpisäiliölietteiden kuljetusjärjestelmän jätelautakunnan alueella. Saostus- ja umpisäiliölietteiden kuljetusjärjestelmän saostussäiliössä, umpisäiliössä, pienpuhdistamossa ja lietteiden käsittelyjärjestelmässä muodostuvaa lietteitä.

Tämän selvitystyön tavoitteena on tuottaa tietoa jätelautakunnan nykyinen kiinteistöhaltijan järjestämä jätteenkuljetusjärjestelmästä.

Saostus- ja umpisäiliölietteiden kuljetusjärjestelmän jätelautakuntien alueella toimivia lietteiden kuljetusjärjestelmien ympäristönsuojeluviranomaisia sekä henkilökuntaa niillä toimivilla saostus- ja umpisäiliölietteitä viedään. Lisäksi lähekkä olevista kiinteistöistä 1000:lle asukaskysely. Lisäksi tietolähteistä kuten kuntien nettisivuilta, ympäristöministeriön tietojärjestelmästä, Tilastokeskuksen postinumeroalueittain jätelautakunnan tekemistä yhteenvedoista SIIRTO-rekisteristä.

Jokilaaksojen jätelautakunnan alueella on noin 91 800 kotitaloutta, noin 35 500 asuinkiinteistöä ja noin 100 000 asukasta. Jätelautakunnan toiminta-alueella on viemäriverkoston asuinkiinteistöä syksyllä 2023 päivitetyn tilanteen mukaan pääosin viemäröinnin ulkopuolella.

2 Lainsäädäntö

2.1 Jätteenkuljetusjärjestelmästä päättämistä

Jätelaki 646/2011 astui voimaan 1.5.2012 ja siihen oikenteistöittäistä jätteenkuljetusta 15.7.2021. Kunta edellytysten täytyessä päättää, että asuin- ja liikenteistö yhdyskuntajätteen sekä saostus- ja umpisäiliölietteen suoraan kuljetusyrityksen kanssa. Päätöksentekoa varten jätteenkuljetuksen järjestämisestä alueellaan, jos käytettävissä on jätteenkuljetusjärjestelmä, jätteenkuljetusjärjestämä jätteenkuljetus. Jätelain 149 § määrätään ja seuraavasti:

Kunnan, jossa on vuoden 1993 jätelaissa tarkoitettu jätelakiin voimaan tullessa hoidetaan sopimusperusteisena tarkasteltava jätteenkuljetuksen järjestämisestä säädettyjen kiinteistön haltijan järjestämän jätteenkuljetuksen ja tehtävä asiassa päätös viimeistään vuoden kuluessa päätöksellä siirrytään kiinteistön haltijan järjestämään jätteenkuljetukseen, päätöksessä on määrätään jätteenkuljetuksen lakkaamisesta, joka voi olla voimaan tullessa päätöksen tekemisestä ja viimeistään voimaantulosta.

Kunnan on ennen jätteenkuljetusjärjestelmää koskevan muuttamista varattava kaikille, joiden oloihin päätöksen mahdollisuus saada tietoa ja lausua mielipiteensä asiaan varaamisesta säädetään hallintolain (434/2003) 41 §:ssä tarkoitettua päätöksestään yleisesti kuntalaisille ja

Jätelain asettamat edellytykset kiinteistöhaltijan jätteenkuljetukselle

Jätelain (646/2011) mukaan kunnan on järjestettävä vakinaisen asunnon, asuntolassa ja muussa asumisessa syntyvien jätteenkuljetuksen sako- ja umpikaivoliete.

Jätteenkuljetuksesta jätelain (646/2011) 36 §:ssä määrätään järjestettävä kiinteistöittäinen jätteenkuljetus. Kunta päättää jätteenkuljetuksen järjestämisestä siten, että kiinteistöittäisestä jätteenkuljetuksesta. Ehtoina kiinteistön haltijan jätteenkuljetusta laissa säädetään, että:

- Jätteenkuljetuspalveluja on oltava tarjolla kattavasti kohtuullisin ja syrjimättömin ehdoin.
- Jätteenkuljetuksessa on noudatettava kunnan jätehuoltoon toimittava kunnan määräämään vastaanotto- tai käsittelytoimintaa.
- Jätteenkuljetus edistää jätehuollon yleistä toimintaa ja jätehuollon alueellista kehittämistä eikä aiheuta vaaraa tai ympäristölle.
- Päätöksen vaikutukset arvioidaan kokonaisuutena myös huomioiden vaikutukset kotitalouksien asemaan sekä ympäristötoimintaan.

Jos kunta päättää siirtyä kiinteistön haltijan järjestämään jätteenkuljetukseen, päätöksessä on määrättävä järjestämisen jätteenkuljetuksen lakkaamisajankohdasta, kolmen vuoden kuluttua päätöksen tekemisestä. Kunta aikaisemmasta lakkaamisajankohdasta alueella, jolla jätteenkuljetusta ei ole tarjolla tai sen saatavuus on merkittävästi heikentynyt, on otettava huomioon roskaantumista taikka haittaa tai vaaraa terveydelle tai ympäristölle.

Kunnan on seurattava ja valvottava päätöksen täytäntöönpanon toteutumista sekä tarvittaessa käsiteltävä jätteenkuljetuksen järjestämistä.

Lisäksi jätelaissa on määritelty laatuvaatimuksia jätteenkuljetuspalveluille, joiden tulee täyttyä sekä kunnan jätteenkuljetuksen järjestäessä jätteenkuljetuksen. Laki koskee sekä kiinteistöjen jätekeräilyä ja keräystä.

Jätelain 34 § velvoittaa jätteenkuljetuksen järjestämisessä huolehdittavaan

1. käytettävissä on tarpeen mukaan kiinteistöittäin jätteenkuljetusta
2. käytettävissä on riittävästi vaarallisen jätteen jätteenkuljetusta vastaanottopaikkoja, jotka ovat vaivattomasti jätteenkuljetusta varten
3. käytettävissä on riittävän monipuoliset muut jätteenkuljetusta varten etusijajärjestyksen mukainen mahdollisuus jätteen erilliseen kuljetukseen
4. jätteenkeräys ja kuljetus järjestetään ja mitoitetaan mahdollisimman hyvin syntyvän jätteen määrää ja laatua vastaavasti
5. jätteenkuljetuksen ja jätteen alueellisen vastaanoton järjestäminen on riittävästi ja riittävän usein.

Jätteenkuljetuksen viranomais tehtävät ja valvonta

Kunnalle kuuluvista jätteenkuljetuksen viranomais tehtävistä kunnalla (365/1995) tarkoitettu toimielin (kunnan jätteenkuljetuksen viranomais tehtävää Jokilaakson jätelautakunta hoitaa 16 kunnan alueella)

Jätteenkuljetuksen yleisiä valvontaviranomaisia ovat ELY-keskus ja ympäristönsuojeluviranomainen.

Jätteenkuljettajan velvollisuudet

Jätteenkuljettajan on toimitettava jätteenkuljetusta jätteen haltijalle jätteenkuljetuspaikkaan. Jätteenkuljettajan on pyynnöstä annettava kunnalle nähtäväksi voimassa oleva ote jätteenkuljetusrekisteristä. Jätteenkuljetus toiminta on jätelain mukaisesti hyväksytty jätteenkuljetuspaikalla.

Kotitaloudesta noudettaessa on jätteenkuljettajan laadittava jätteenkuljetusumpisäilylietteestä sekä huolehdittava asiakirjan antamisesta säilyttämisestä. Siirtoasiakirjassa on oltava tiedot jätteenkuljetuspaikasta, alkuperästä, toimituspaikasta ja -päivämäärästä, käsittelytapa ja jätteenkuljettajasta.

Jätteenkuljettajan on vähintään neljännesvuosittain toimittava muokattavassa muodossa ajantasaiset tiedot kunnan jätteenkuljetuksesta kiinteistöistä, joilta jätettä on noudettu, sekä jätteenkuljetuksen

kiinteistöittäin ja jätelajeittain. Kuljettajan on lisämuokattavassa muodossa jätelajeittain tiivistelmä kiinteistöistä ja toimituspaikoista. Velvollisuus ei kuitenkaan ulkopuolisille kuljetuksesta koskevien tietojen jätteenkuljetuksen jätteen kuljettaja on siirtoasiakirjalla suoraan rekisteriin.

Kunnan jätteenkuljetuksen tulee ylläpitää rekisterin viivätyksettä kuljettajalta saamansa yllä mainitut tiedot.

Jätteen kuljettajan on annettava jätteen vastaanottajalle riittävästi eriteltyinä kirjainpidon toteuttamiseksi ja tämä kuljettaa kunnan tai kuntien omistaman yhtiön ylläpidossa on myös muuta jätettä kuin jätelain mukaisista asuin-

Kunnan määräämän jätemaksun on velvollinen suorittamaan jätteen haltija, jonka jätteen jätteenkuljetuksen kunta järjestää.

Jos kunta järjestää jätteen käsittelyn mutta ei sen jätemaksun jätteen käsittelystä jätteen kuljettajalta. Kirjaa jätteen käsittelystä asiakkailtaan perityistä ja koskevat tiedot pyynnöstä kunnan jätteenkuljetuksen järjestäjälle.

Kiinteistön haltijan järjestämiä jätteenkuljetuksista tasapuolisia ja kohtuullisia. Kiinteistön haltijalle on maksun perusteet ilmoitettava selkeästi. Jos kunta perii jätemaksun jätteen kuljettajalta, tämän on eriteltävä kiinteistön haltijalle tekemässään tarjouksessa ja laskussa.

Kiinteistöllä tapahtuva pieni muotoinen jätteen käsittely

Jätteen haltija voi itse käsitellä saostus- ja umpisäiliön käsittelyksi naapurikiinteistöllä tai muulla lähialueella. Omatoiminen tai yhteinen käsittely on pienimuotoista ja jätteenkuljetusta tai ympäristönsuojelumääräyksissä.

Jätteen haltijan on annettava tiedot saostus- ja umpisäiliön tapahtuvasta pienimuotoisesta käsittelystä kunnan jätteenkuljetuksen järjestäjälle. Kunnan jätteenkuljetuksen järjestäjälle rekisteriin.

2.2 Jätelautakuntien päätösten käsittely

Jätelautakuntien tekemistä päätöksistä on usein valittu oikeudessa ja hallinto-oikeuksien päätöksiä edelleen korkeimpaan oikeuteen. Useimmiten valituksia on tehty niissä tapauksissa, kun jätteenkuljetuksen järjestämisestä jätteenkuljetuksesta kunnan järjestämiä jätteenkuljetuksista on valitettu, kun on päätetty pysyä kiinteistön jätteenkuljetuksessa. Selkeimminkin kantaa kiinteistön jätteenkuljetuksesta ovat ottaneet kuljetusyrityksiä edustavat etujärjestöt. Kunnan järjestämän jätteenkuljetuksen puolesta ovat juttaneet jätteenkuljetuksen järjestäjät ja asukasjärjestöt sekä yksittäiset kansalaiset.

Oikeuspäätöksissä kuljetuspäätöksiä on päätetty palauttaa valitukseen on hylätty mm. seuraavien perusteiden:

- Perusteet päätöksille tulee tarkastella kuntako jätelautakunnan toiminta-alueetta koskeva tarkaste kuntien erityispiirteitä.
- Päätöksen taustalla olevia asioita ei ole perustelt riittäviä. Jos erityisiä perusteita ei esitetä, tul ensimmäisessä momentissa esitettyihin seikkoihin, j voidaan jättää esittämättä.
- Päätöksessä on ollut jokin muotovirhe, esim. si toteuttamiselle ei ole esitetty lain edellyttämällä
- Jätehuoltolautakuntaa koskevan sopimuksen määräyksi hallintolain mukaista selvitysvelvollisuutta ja ni perusteella päätöksen lainmukaisuutta on arvioitava
- Pelkkää kaupungin- tai kunnanvaltuuston kantaa ei selvityksenä siitä, että koko kunnan alueella tä edellytykset kiinteistön haltijan järjestämälle jät
- Päätöksen lainmukaisuudesta ei voida varmistua pel miten käytössä ollut sopimusperusteinen jätteenkulj arvi on mukaan toiminut, vaan päätöksen tulee perust
- Päätöksenteon tueksi tehtävässä selvityksessä tulee olevia alueita riittävän yksityiskohtaisesti ja ni jätelajeihin mahdollisesti liittyvät erityispiirtee on erityisesti kiinnitettävä huomiota niihin aluei merkitystä jätteenkuljetuksen ja sen kustannusten kuten asuinkiinteistöjen määrään ja tiheyteen, kul kuljetusoloihin muutoin.
- Samankaltaiset alueet voidaan tarkastelussa yhdist kannalta erityyppisiä alueita, kuten esimerkiksi ke asuttuja alueita ja saaristoalueita, on yleensä sy esitöissä on yhtenä arvioinnissa huomioon otettavar kuljetuspalveluista perittävät maksut.
- Jos jätteenkuljetuksesta on tehty kaksi selvityst vastakkaisiin johtopäätöksiin jätelain edellytys molempia selvityksiä verrata ja tehdä uudet päätel pohjalta. Päätöstä jätteenkuljetusjärjestelmästä e selvitykseen perustuen, jos molempia selvityksiä o pohjana.

Lähteinä edellä esitettyssä on käytetty Korkeimman hall oikeuden ratkaisuja valituksista koskien Jokilaaksojen Jätelautakunnan, Jämsän jätehuollon liikelaitoksen, Pä Vaasan seudun jätelautakunnan, Salon jätelautakunnan ja päätöksistä jätteenkuljetusjärjestelmästä.

Oikeuspäätösten perusteella päätettäessä jätteenkuljet huomioon seuraavia seikkoja:

- Kunnan järjestämä jätteenkuljetus on jätelain mu ensisijainen vaihtoehto.
- Kuntien jätelautakunta voi valita kiinteistön halt vain jätelaisissa säädettyjen edellytysten täyttyessä kiinteistön haltijan järjestämästä kuljetuksesta tä on silti aina vapaus valita kunnan järjestämä jättee

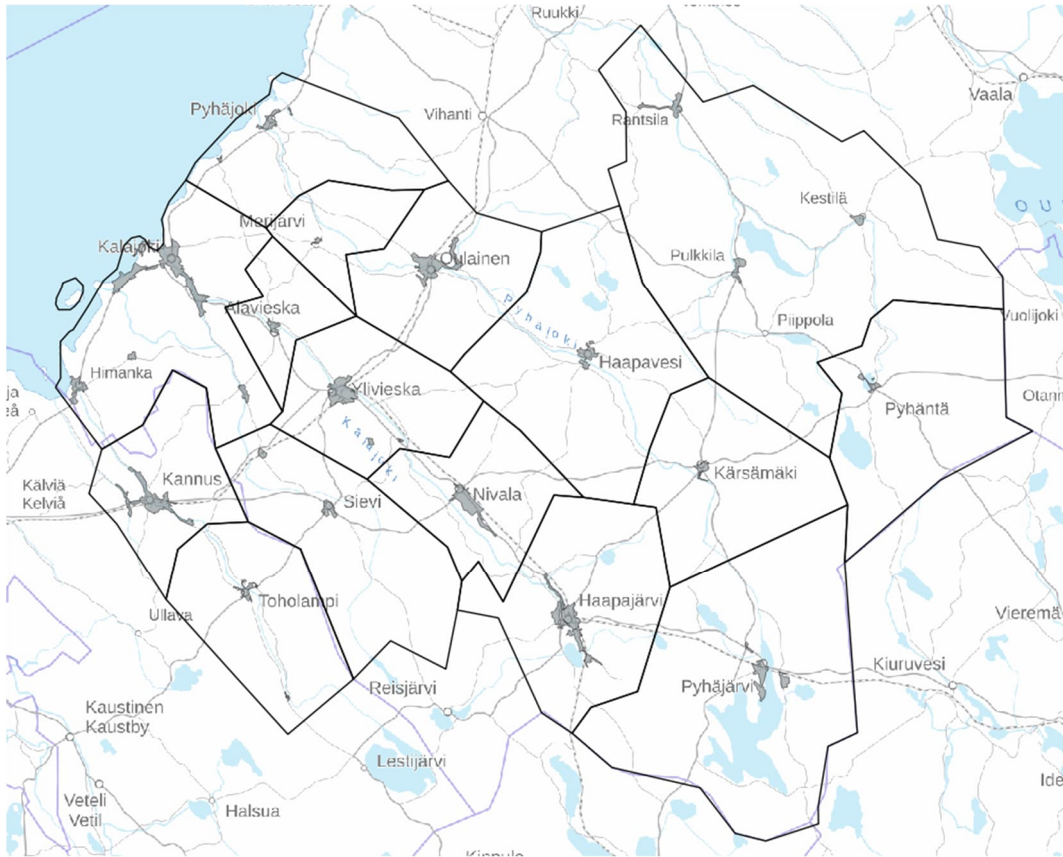
- Useassa KHO:n ratkaisemassa tapauksessa jätelautakunta esittelijän perusteltua esitystä, että koko kunnan sopimusperusteinen jätteenkuljetus. KHO palautti perustelut ja selvityksiä tehdyt päätökset uuteen.
- Poliittinen tahtotila ei ole riittävä peruste päätöksenteon noudatettava lakia.
- Alueellinen jätelautakunta toimii itsenäisenä jättehuoltoviranomaisena eikä kuntien jätelautakunta jätelautakunnan toimivaltaa. Kuntien välisten sopimusten avulla ei voida syrjäyttää hallintolain mukaista selvityksiä kuntien lausunnot ja poliittiset tahtotilat eivät päätöksenteossa.
- Kiinteistön haltijan järjestämässä jätteen kuljetuksen pituus saa osaltaan vaikuttaa kuljetuksesta perittävään kuljetuskustannukseen ei saa muodostua missään kunnan olosuhteissa ehdot ovat muutenkin syrjittäviä.

3 Lietteenkeräysjärjestelmän nykytila

Nykytilanteen toteamiseksi selvitettiin tietoja kiinteistöjen määristä ja lietteen kuljetukseen liittyviä tietoja kuntien ja muiden vastaanottopaikoiden määristä sekä lietekaivojen tyhjennysväleistä. Asukkaista kerättiin tietoja asukaskyselyillä, kuljettajien asemaa kuljettajille kysyttiin viranomaisten toimintaa viranomaiskyselyillä.

3.1 Kiinteistöt, joilla sako- ja umpikaivo

Asukastietojen pohjana käytettiin tilastokeskuksen ylläpitämää viemäri- ja viemäriverkostoon liittyviä tietoja Viesti- ja viemäriverkostoon liittyneiden määrää verrattuna ylläpitämää Veeti-tietokannan tietoihin. Kuvassa 1 on esitetty kattavuus Jokilaaksojen jätelautakunnan toiminta-alueella.



Kuva 1 Viemäriverkostojen kattavuus Jokilaaksojen jäteautakunnan toiminta-alueella. Rajaukset on tehty viemärlaitoksilta, kunnista ja kuntien verkkosivuilta kerättyjen tietojen perusteella. Rajauksien ulkopuolelle on saattanut jäädä suoraan siirtoviemäriin liittyneitä asemakaava-alueen ulkopuolella olevia kiinteistöjä.

Taulukossa 1 on esitetty alueen kuntien asuin kiinteistö perustuen Tilastokeskuksen postinumeroalueittaiseen Postinumeroalueet saattavat ylittää kuntien rajat reuna tarkkoja, mutta antavat tiedon määrien suuruusluokasta vesijohtoon ja viemäriverkkoon liittyneiden asuin Viemäriverkon ulkopuolella olevien kiinteistöjen lukumä laskenut viemärlaitoksilta saatujen tietojen perusteel ristiriitaisuudet on käyty läpi yhdessä jäteautakunnan tietojen pohjalta on pyritty muodostamaan mahdollisimman viemäroinnin kattavuudesta ja sen ulkopuolelle jäävien Mikäli puutteet lähtötiedoissa ovat olleet merkittäviä, vuoden 2018 raportin lukuihin. Viemärointiä koskevat enintään kymmenien kiinteistöjen tarkkuudella.

Kesämökkien kuuluminen viemäriverkoston piiriin ja kesä sako- ja umpikaivojen määrää ei ole tiedossa. Mokeilla o ja harmaiden vesien maasuodatus. Osassa kunnista laito ulkopuolisista kiinteistöistä sisälsivät myös kesämökk kiinteistöjä, osassa nämä oli poistettu laskelmiesta.

Taulukko 1. Asukasmäärät, asuinkiinteistöjen ja kesämökkien määrät sekä vesijohto ja viemäriverkostoonliittyneet ja viemäroinnin ulkopuolella olevat asuinkiinteistöt

Kunta	Asukkaita 2022	Taloudet 2021	Asuinra- kennukset 2021	Kesämökit 2021	Vesijohto 2023	Viemäriin liittyneet 2023	Viemäriin ulkopuolella		
Tietolähde	Tilasto- keskus	PAAVO- rekisteri	PAAVO- rekisteri	PAAVO- rekisteri	Arviolaskenta: Vesi- ja viemärlaitokset, kunnat ja Veeti		2023 kerättyjen osoitetietojen perusteella		Veeti- järjestelmä
		kpl	kpl	kpl	kpl	kpl	kpl	%	%
Alavieska	2447	1085	1031	77	1050	413	618	60 %	59 %
Haapajärvi	6687	3176	2595	170	2931	1413	1394	50 %	
Haapavesi	6591	2968	2816	485	2655	973	1800	65 %	45 %
Kalajoki	12335	5456	4616	1896	4000	3800	1300	25 %	31 %
Kannus	5352	2536	2190	132	2231	1554	677	30 %	35 %
Kärsämäki	2474	1131	1082	108	960	570	552	49 %	41 %
Merijärvi	1067	444	537	96	550	80	360	82 %	58 %
Nivala	10419	4443	3713	205	4000	2050	2330	53 %	45 %
Oulainen	7025	3356	2515	269	2700	1400	950	40 %	25 %
Pyhäjoki	2991	1355	1424	691	1400	650	700	52 %	37 %
Pyhäjärvi	4835	2315	2061	1050	2300	800	1500	65 %	59 %
Pyhäntä	1635	658	587	353	689	237	248	51 %	30 %
Sievi	4735	1817	1711	263	1900	900	1100	55 %	50 %
Siikalatva	5029	2522	2757	846	1500	1000	1600	62 %	87 %
Toholampi	2903	1308	1306	136	1365	700	628	47 %	
Ylivieska	15293	7108	4600	189	4700	3000	1870	38 %	31 %
Yhteensä	91818	41678	35541	6966	34931	19540	17627	47 %	

3.2 Sako- ja umpikaiivolietteiden vastaanot- lietteiden määrät kunnittain

Sako- ja Umpikaiivolietteitä vastaanotetaan alueella yhtä Vastaanottopisteet ja niiden vastaanottamien lietteiden taulukossa 2. Taulukossa 3 on esitetty lietteiden vastaanottohinnot. Lisäksi puhdistamojen toimintaa tiedon puhelinhaastattelujen perusteella, liite 3. Haastattelut vastaanottaville toimijoille.

Taulukko 2. Lietteitä vastaanottavat yritykset ja kunnalliset jäteveden puhdistamot kunnittain sekä vastaanotettujen sako- ja umpikaivolietteiden määrät 2022.

Kunta	Vastaanottopaikka	Sakokai	Umpikai	Yhteensä
		m3 / i	m3 / i	m3 / i
Alavieska	Vesikolmio Oy, viedään Kalajoen ja Ylivieskan puhdistamolle	863	332	1200
Haapajärvi	Vesikolmio Oy, viete jätevedenpuhdistamolle	195	164	360
Haapavesi	Haapaveden jätevede	351	281	633
Kalajoensuu	Vesikolmio Oy, Kalajoen viemäriä puhdistamo	5818		5818
Kannus	Vesiosuusjätevedenpu			79
Kärsämäki	Kunnan jätevedenpuhdistamo, viedään Haapaveden jätevedenpuhdistamolle	698		698
Merijärvi	Kunnan jätevede			45
Nivala	Vesikolmio Oy, Nivalan viemäriä puhdistamo	6513		6513
Oulainen	Kunnan jätevede			80*
Pyhäjoki	Ei vastaanottoa, viedään			
Pyhäjärvi	Pyhäjärven Energia ja puhdistamo	2000	1800	3800
Pyhäntä	Pyhäntän vanha jätevedenpuhdistamo	3000		3000
Sievola	Vesikolmio Sievin vanha	85	97	183
Siikakari	Kestilän vanha jätevedenpuhdistamo	2200		2200
	Pulkkilan vanha jätevede	46	23	70
	Rantsila vanha jätevedenpuhdistamo	450		450
Toholampi	Kunnan jätevedenpu	93	37	130
Ylivieska	Vesikolmio Oy, Ylivieskan puhdistamo	2913	1174	4087
Yhteensä		22261	18580	43585
Vesikolmio	Yhteensä	12385	10694	23079

*) Tiedot vuoden 2018 raportista

Alavieskan, Haapajärven, Kalajoen, Nivalan, Sievin ja siirtoviemäristä ja käsittelystä vastaa kuntaomisteinen keskuspuhdistamo on valmistunut muutama vuosi sitten Ka biokaasulaitos (yhteisyritys Vesikolmion ja kuntaomist kanssa). Haapajärven jätevedet johdetaan nyt Nivalaan, Sievin ja Alavieskan jätevedet tulevat siirtolinjaa Yl keskuspuhdistamolle. Nivalan ja Ylivieskan välinen osa s Tämän jälkeen koko Kalajoen jokivarren jätevedet päätyv olevaan keskuspuhdistamoon. Ylivieskassa on tällä v puhdistamo, joka käsittelee Raudaskylän taajaman jäte jätevedet päätyvät kohta samaan siirtoviemäriin. Vesi jokaisessa kunnassa on lietteiden vastaanottopiste toim kyljessä.

Taulukko 3. Lietteiden vastaanottoaikkojen vastaanottohinnat 2023.

Kunta	Vastaanottoaika	Käsittelymaksut	
		Sakoka	Umpika
		€/m ³ , alv 0%	€/m ³ , alv 0%
Alavieska	Vesikolmio Oy, viedään 18 Kalajoen 6,5 ja Ylivieskan puhdistamolle	13	6,
Haapajoki	Vesikolmio Oy, vieti jätevedenpuhdistamolle	13	6,
Haapavesi	Haapaveden jätevede	9,0	4,0
Kalajoen vanha	Vesikolmio Oy, Kalajoen vanha puhdistamo	13	6,5
Kannus	Vesiosunnan jätevede	20	20
Kärsämäki	Kunnan jätevedenpuhdistamo	19,5	4,51
Merijärvi	Kunnan jätevede	7,0	7,0
Nivala	Vesikolmio Oy, Nivalan vanha puhdistamo	13	6,5
Oulainen	Vesiosuu-jätevedenpuhdistamo	*	*
Pyhäjoki	Pyhäjoki suun Vesijätevedenpuhdistamo Oy:n	15	5
Pyhäjärvi	Pyhäjärven Energia ja puhdistamo	7,0	5,0
Pyhäjärvi	Pyhäjärven vanha jätevede	10	10,
Sievi	Vesikolmio Oy, Sievin vanha puhdistamo	13	6,5
Siika	Kestilän vanha jätevede	10	10,
	Pulkkilan vanha jätevedenpuhdistamo	10	10,5
	Rantsila vanha jätevede	10	10,
Toholampi	Kunnan jätevedenpuhdistamo	19	7
Ylivieska	Vesikolmio Oy, Ylivieskan puhdistamo	13	6,

*) Tiedot puuttuu

Jokilaaksojen jätelautekunnan alueen jätevedenpuhdistamot ja umpikaiivolietteiden määrä vuonna 2022 oli yhteensä 43 ja on käytetty vuoden 2018 lukua. Keräys kohdistui Veeti-tietojen perusteella laskettuna noin 41000 asukkaalle jätelautekunnan viemäri-liittymälaskennan perusteella ajajolloin kerätyn lietteen määrä oli keskimäärin 1,014 umpikaiivolietteiden asukaskohtainen määrä vaihtelee ainepitoisuuden vaihdella. Kun määritylän lämmäkiintoainekuormitusta 80 g/as/d, muodostuu lietemääräksi kiintoainepitoisuuden vaihdella 0,5-4 % /1/. Vuodessa kuiva-aine pitoisuudella olisi noin 29 900 m³/a ja 2% m³/a. Puhdistamojen vastaanottamalla sako- ja umpikaiivolaskettuna lietteen kuiva-ainepitoisuudeksi tulee 2,7-2 sako- ja umpikaiivolietteistä päätyy alueen ulkopuolelle alueellista kuljettajaa ilmoitti toimittavansa osan liikkäy tyhjentyä yksittäisiä lietekaivoja muutamat aluusaattavat kuljettavat lietteen oman kuntansa puolelle. alueen puhdistamolle tuotiin vuoden 2018 selvityksen mukaan umpikaiivolietteitä, joten kerätyn sako- ja umpikaiivolietteiden

saman aikaisesti, kun osassa kunnista on viemäröidyt alpienentynyt. Nämä seikat huomioiden luvattoman käsittelyn vähentynyt merkittävästi viimeisen 5 vuoden aikana.

Kaikilla puhdistamoilla ja vastaanottopaikoilla liettepuhdistamoilla ei ole lietteen tuojille asetettuja rajankohdille tai määrille. Kaikilla vastaanottopaikoilla mittaus ja kuljettajien tunnistus. Erityisiä käytännön vastaanottoon tullut esille. Sähköisten siirtoasiakirjatuojista ja vastaanottajista käsittelytöiden käytännön mittauksen ja kuljettajan ilmoittaman lietteen laadun p

3. Asukaskyselyt

Asukkaiden mielipiteitä ja kokemuksia lietteidenkuljetus suunnatulla kyselyllä. Kysely lähetettiin 1000:lle asuinviemärlaitoksilta saatujen tietojen mukaan syyskuussa piiriin. Myös niillä, joille ei ollut kysymyslomaketta kyselyyn Kunta-Akkunan sähköisen lomakkeen kautta. Vastausprosentti oli 22%. Taulukossa 4 on esitetty Asukkaiden vastauksien jakautuminen alueen kuntien kesken s

Taulukko 4. Asukkaille lähetettyjen kyselyiden ja niihin vastaamisen jakautuminen alueen kuntien kesken sekä vastausprosentit.

Kunta	Lähetetty	Vastaus	%
Alavi	30	8	27
Haapajärvi	75	16	21 %
Haapavesi	70	12	17
Kalajoensuu	130	30	23 %
Kannus	60	8	13
Kärsämäki	30	5	17 %
Merijärvi	20	4	20
Nivala	105	24	23 %
Oulainen	80	16	20
Pyhäjoki	30	8	27 %
Pyhäjärvi	50	11	22
Pyhäntä	20	4	20 %
Sievi	70	17	24
Siikalatva	60	11	18 %
Toholampi	30	1	3
Ylivieska	140	44	31 %
ei tietoa		1	
Yhteensä	1000	220	22 %

Kyselylomakkeiden laadinnasta ja tulosten käsittelystä Jätelautakunta hoiti kyselyjen postituksen, vastauksien syöttämisen exceliin asiakkaiden tietosuojan varmistamiseksi.

Kyselyjä varten Jokilaaksojen jätelautakunnan toimialue jaettiin pienempiin logistisesti yhteneviin alueisiin. Yhteensä

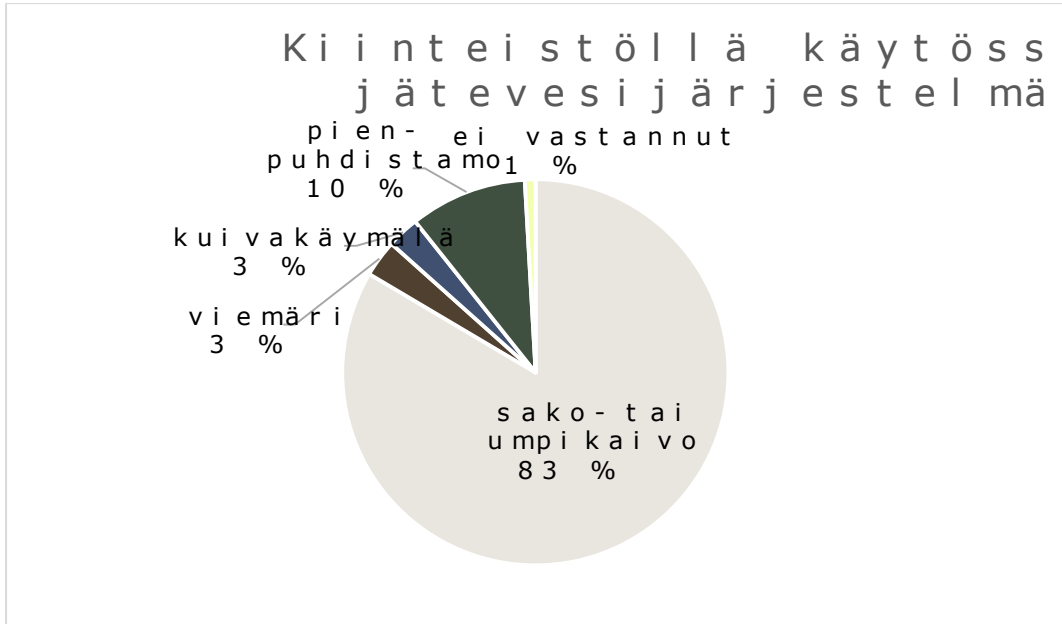
nimettyä aluetta ja jokaisen kunnan osalta lisäksi "m
vastaaja sai ilmoittaa kiinteistönsä sijoittuvan. Aluee
liitteessä 1.

Kyselylomakkeessa kysyttiin pääotsikoittain seuraavia a

- Mikä on käytössä oleva jätevesijärjestelmä
- Milloin lietekaivo on tyhjennetty
- Miten usein lietekaivo tyhjenetään
- Mitä tyhjennysyritystä on käytetty
- Mikäli kaivoa ei ole tyhjennetty viimeisen vuoden erityinen syy
- Minne liete on kuljetettu tyhjennyksen jälkeen
- Miten liete käsitellään, jos kuljetusyritystä ei kä
- Miten lietteiden kuljetuksesta on sovittu
- Onko lietteen kuljetus kilpailutettu
- Tiedättekö alueella toimivia muita kuljetusyrityksi
- Paljonko lietekaivonne tyhjennys maksoi viime kerra
- Mitä laskullanne on eriteltyinä
- Onko hinnoittelu mielestänne selkeä ja oikeuden muk
- Lietekaivonne koko
- Mikä on suhtautuminen lietekuljetusten järjestämi se
- Toimitatko kuljetusyritykset mielestänne moitteetto
- Onko jotain muuta, jota haluatte tuoda esiin sako-tyhjennykseen

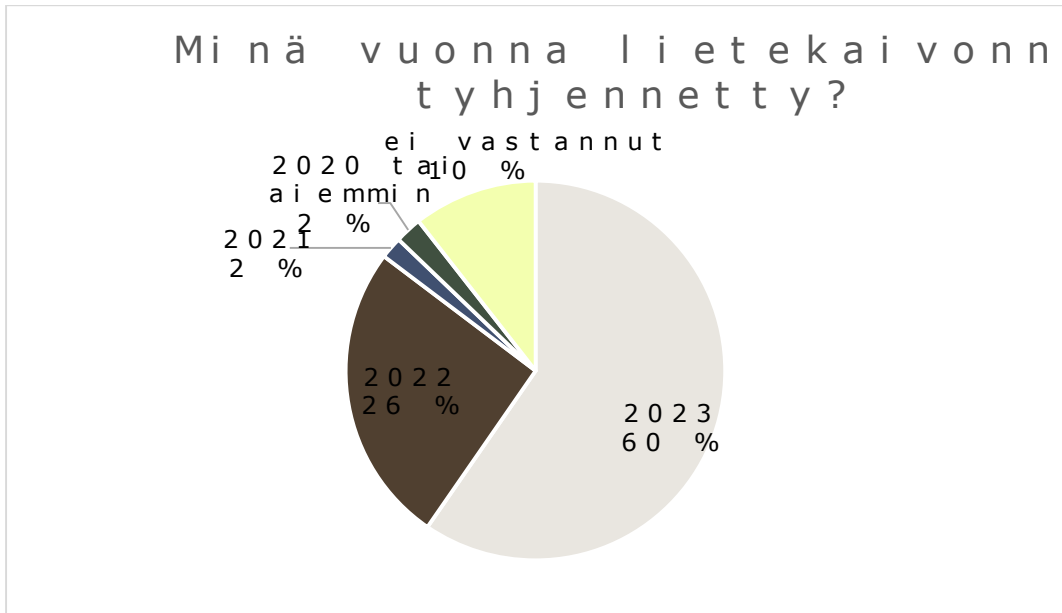
Vastanneilla suurimmalla osalla, 83%, oli käytössä sako oli 10% vastanneista. Viemäriverkkoon oli liittynyt 3 käytössä kuivakäymälä. Ainostaan 1 % jätti vastaama koskevaan kysymykseen, kaavio 1. Koska selvityksessä ulkopuolella olevien kiinteistöjen aseman selvittämi vastausten käsittelystä on poistettu ne seitsemän k kuuluvansa viemäriverkkoon. Samoin on poistettu asumi kiinteistö.

Kaavio 1. Vastaukset kiinteistöllä käytössä olevasta jätevesijärjestelmästä



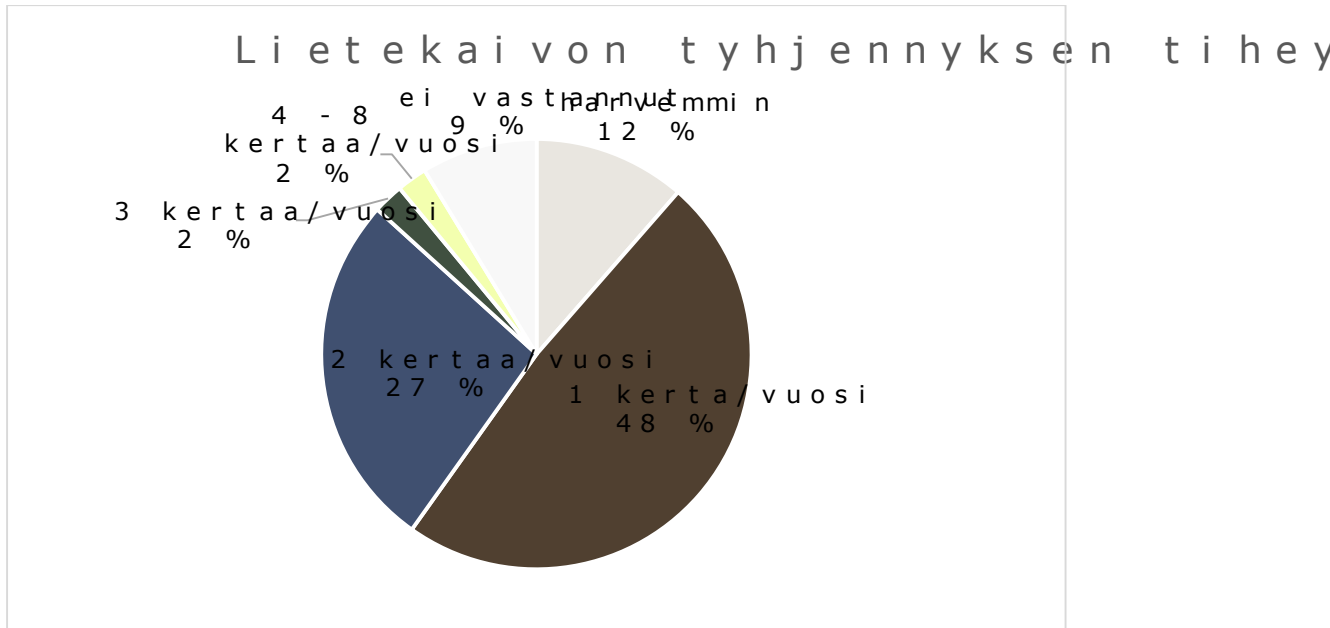
Asukaskysely toteutettiin syys-lokakuussa 2023. Lietevesijärjestelmien tyhjennyskaudet ovat kevät ja syys. Tästä johtuen moni vastasi lietevesijärjestelmänsä vuonna 2023 vielä kyselyn jälkeen. Kysymykseen tyhjennetty vuonna 2023, 26% vuoden 2022, aiemmin. Vastauksen jätti antamatta 10% vastauskirjeeseen.

Kaavio 2. Vastaukset lietevesijärjestelmän viimeisimmästä tyhjennysvuodesta



Vastaukset lietevesijärjestelmien tyhjennyskerroista on esitetty vaatimusten mukaisesti 79% vastanneista ilmoitti tyhjennettävänsä vähintään kerran vuodessa ja 12% harvemmin. Vastaukset vastauskirjeeseen palauttaneista.

Kaavio 3. Vastaukset lietekaivojen tyhjennystiheydestä

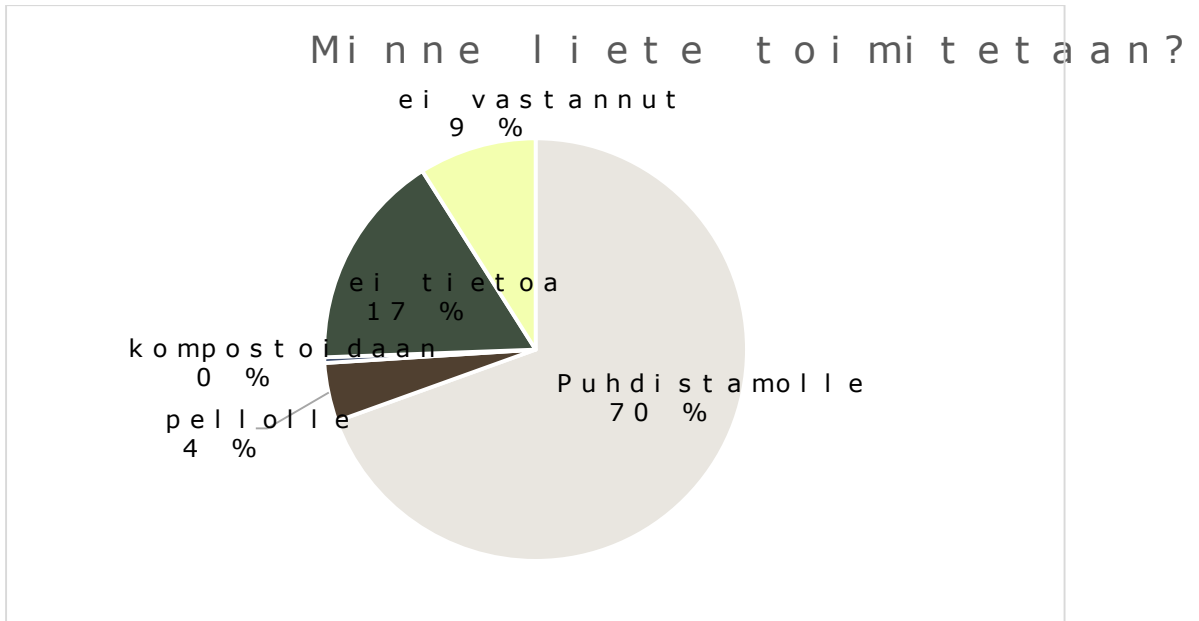


Asukaskyselyn vastaukset käyttämästään kuljetusyrityksestä ja kuljetusyrityksien itse ilmoittamien alueidensa kanssa Jokilaakson jätelautakunnan tietojen kanssa. Vastauksista kahdeksan kertaa ja kolme kertoi tyhjentäjänä olevan maanviljelijä.

Kysyttäessä syytä miksi lietteen kuljetusta ei ole käytetty, yleisimmät vastaukset olivat vähäinen käyttö tai vapaa-ajan ajaksi ei tarvita joka vuosi. Muita yksittäisiä vastauksia olivat: ei käyttöä, käyttäminen osin oman kasvimaan kasteluun, lietteen aiemmin käyttämän yrityksen toiminta lakannut eikä ollut tarvetta tyhjennys tulisi tilata.

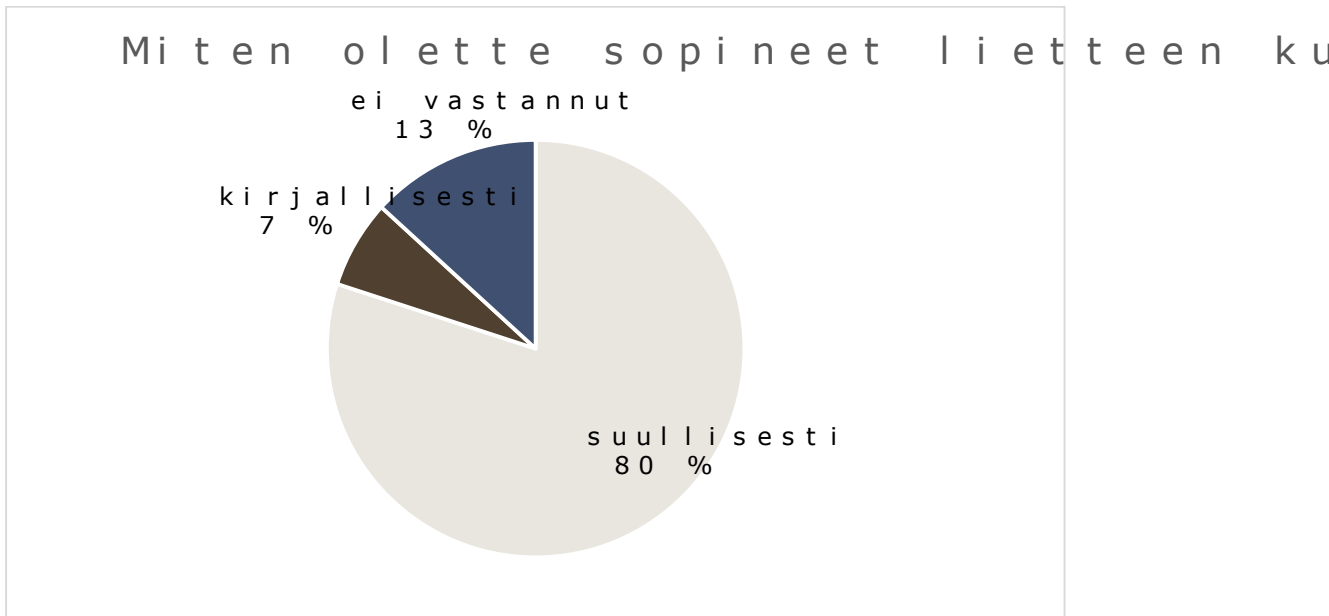
Kysymykseen minne liete kuljetetaan tyhjennyksen jälkeen vastauksia saatiin: 4 % puhdistamolle, 4 % peltolevitykseen, yksi vastaaja ilmoitti vievänsä lietteen metsään, 17% ettei tiedä ja 9 % jätti vastauksen kaavio 4.

Kaavio 4. Vastaukset lietteen toimituspaikasta



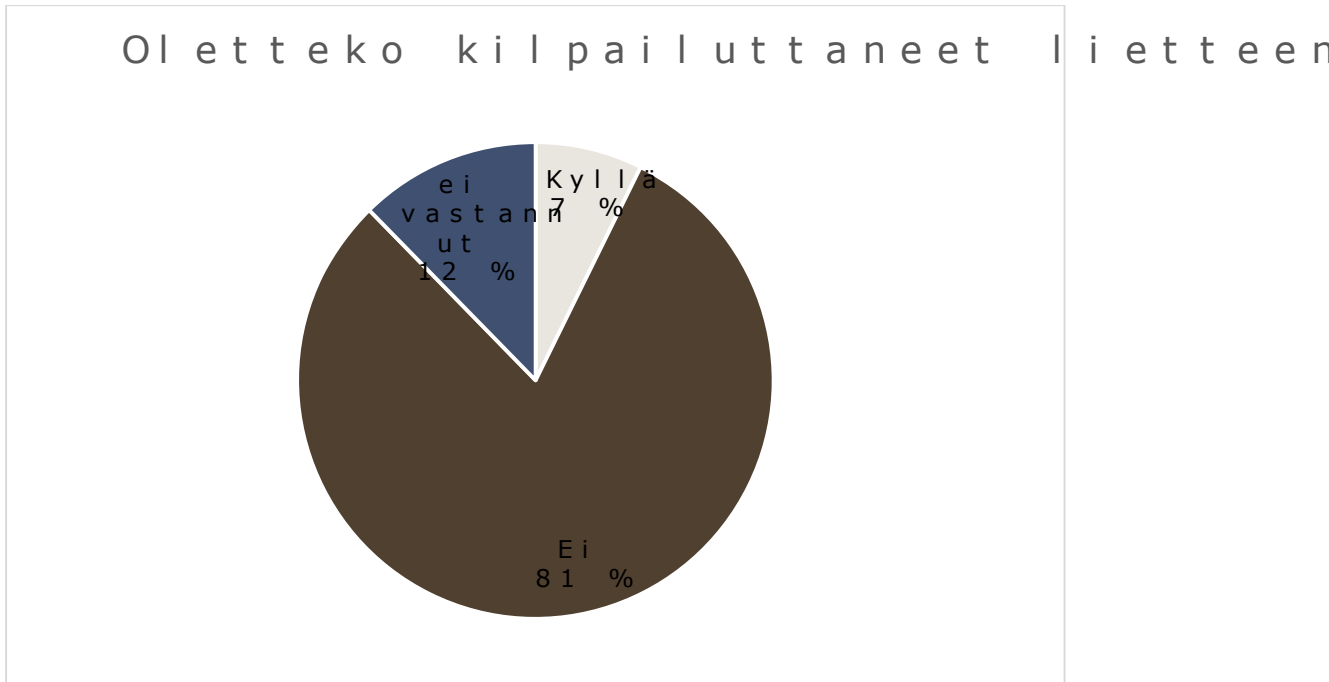
Noin 80 % vastanneista oli sopinut lietekuikutuksesta vastauksen jätti antamatta 13%, kaavio 5.

Kaavio 5. Vastaukset kysymykseen miten lietteiden kuljetuksesta on sovittu



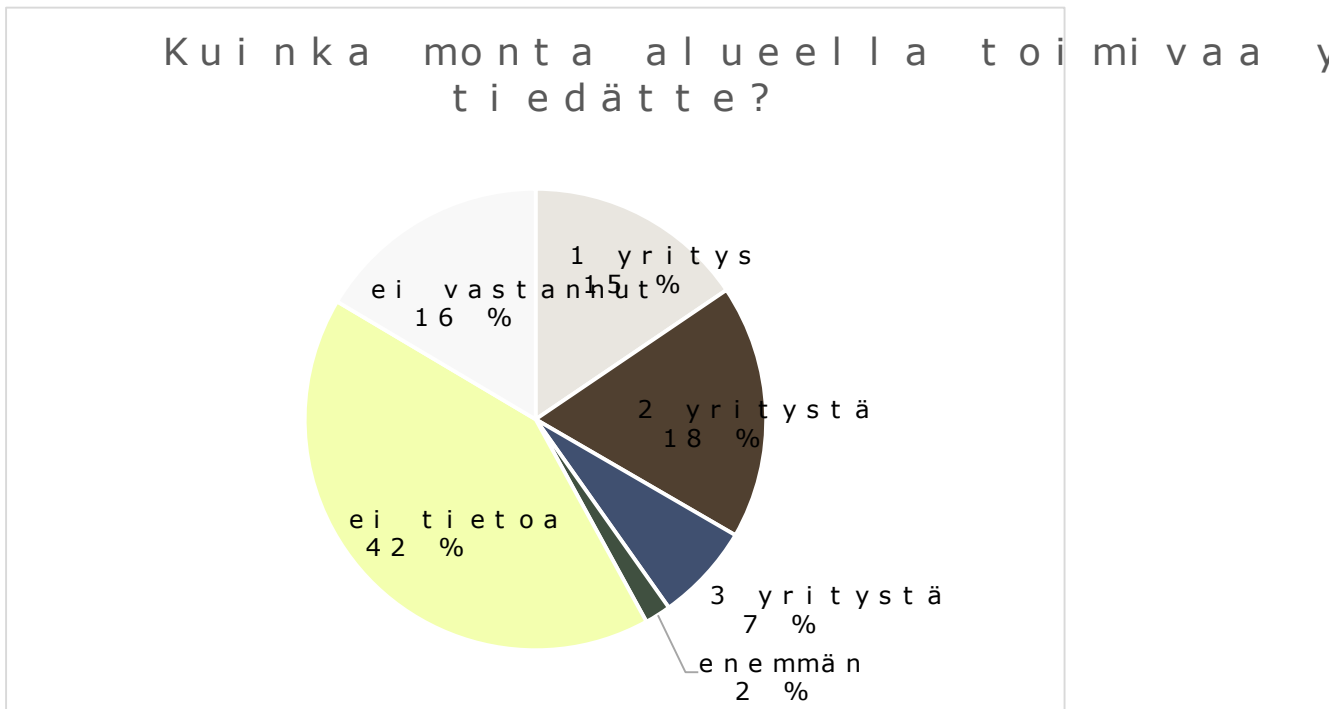
81 % vastanneista ilmoitti, että ei ollut kilpailuttanut. Vastauksen jätti antamatta 12%, kaavio 6.

Kaavio 6. Vastaukset kysymykseen lietteen kuljetuksen kilpailutuksesta



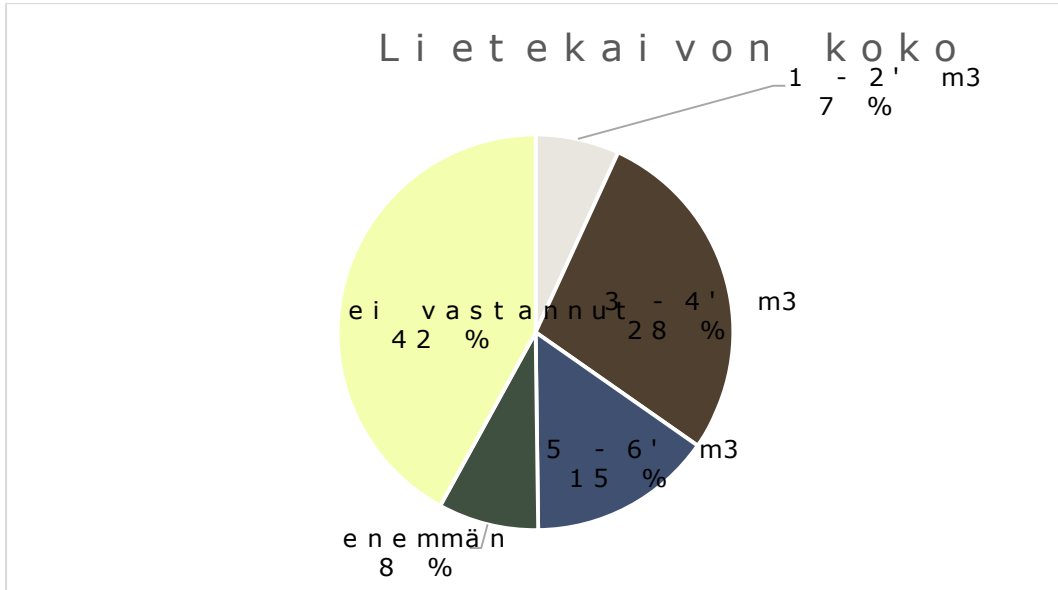
Kuljetusyritysten lukumäärää kysyttäessä 42% ilmoitti, olevan enemmän kuin yksi, 15 % yksi yritys ja 16% jätti kaavio 7.

Kaavio 7. Vastaukset kuljetusyritysten määrä koskevaan kysymykseen



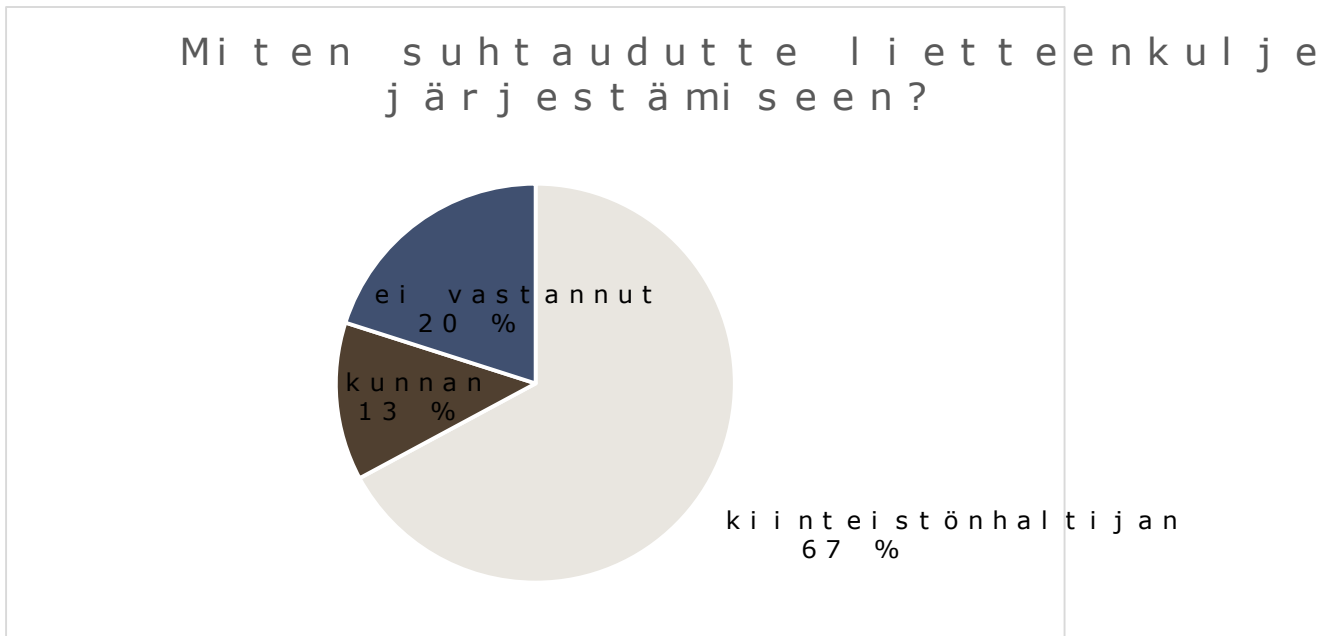
42% ei vastannut, minkä kokoinen/ kokoisia lietekaivojen koko oli 3-4m³, joka oli 28%:lla. 5-6m³ lietekaivo oli ja isompi kuin 6m³ 8%:lla, kaavio 8.

Kaavio 8. Vastaukset lietekaivojen koosta



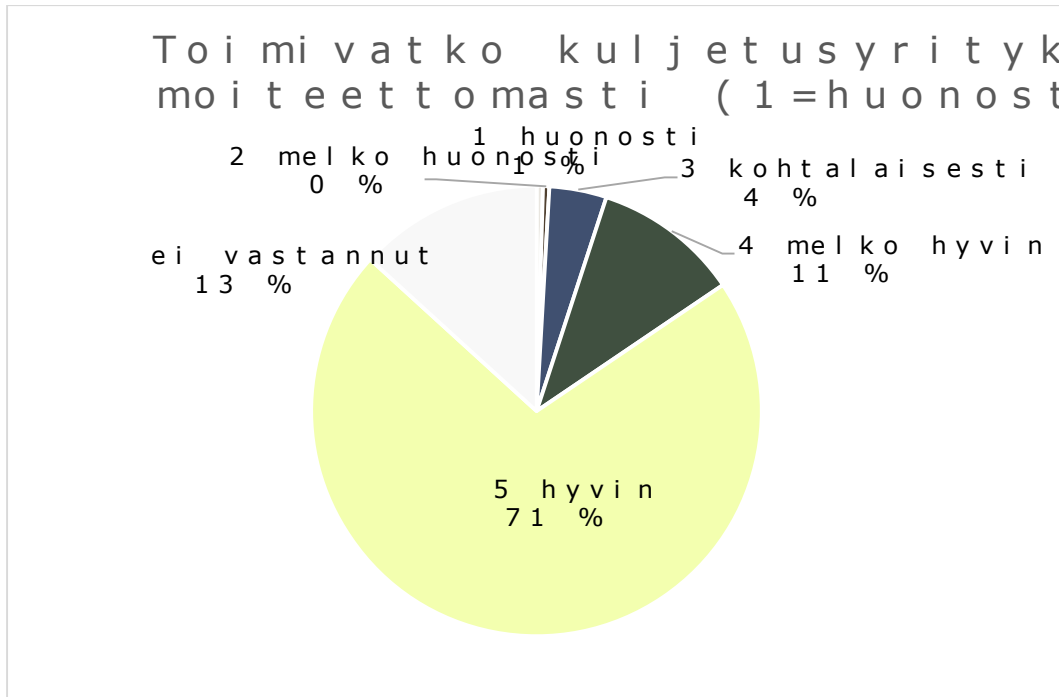
Kyselyssä tiedusteltiin myös kiinteistön haltioiden suhtautumiseen joko nykyisen kaltaisena kiinteistön järjestämänä. Vastaajista 67 % piti nykyistä järjestelmää parempana. 20% ei vastannut kysymykseen, ka

Kaavio 9. Vastaukset suhtautumiseen lietekuljetusten järjestämiseen



Lietekuljetusyritysten toimivuutta kyselyssä pyydettiin 5=hyvin toimiva ja 1=huonosti toimiva. Vastaajista 71% toimittaa hyvänä. Huonoksi yritysten toiminnan arvioi tulokset on esitetty kaaviossa 10.

Kaavio 10. Vastaukset lietteen kuljetusyritysten toimivuudesta



Muita asukaskyselyn avoimissa vastauksissa esiintullei

- Yksittäisillä talouksilla on ollut ongelmia saada j
- riittävän nopeasti, jolloin ovat vaihtaneet yrittäjä
- Hintojen nousun on ottanut esiin muutamat asukkaat.
- Kuljettajien vaihtuminen aiheuttaa epäselvyyttä kai
- kun ei tunneta paikkoja ja kaivojen määrää.
- Muutamat ovat kommentoineet, että neuvontaa voisi olla enemmän mm. liittyen
- siihen, mitkä kaivot tulee tyhjentää ennen imeytyskenttä
- Selkeästi selitetty infokirje tarvittavista perusti
- joskus olla hyvä.
- Useat olivat huolissaan, että palvelun taso heikken
- lietteen keräykseen. Mm. huolta aiheuttivat määrää
- kaivot voidaan tyhjentää vajaina tai sitten ne ehti
- täyteen, mutta päinvastaista ajatteluakin tuli jois

3.4 Lietteen kuljetusten hinnoittelu

Lietteen kuljetusten hinnoittelua selvitettiin se

kuljettajakyselyllä.

Asukaskyselyssä esitettiin hinnoitteluun liittyen seura

- Paljonko lietekaivolle tyhjennys maksoi viime kerra
- Mitä laskullanne on eriteltynä
- Onko hinnoittelu mielestänne selkeä ja oikeuden muk

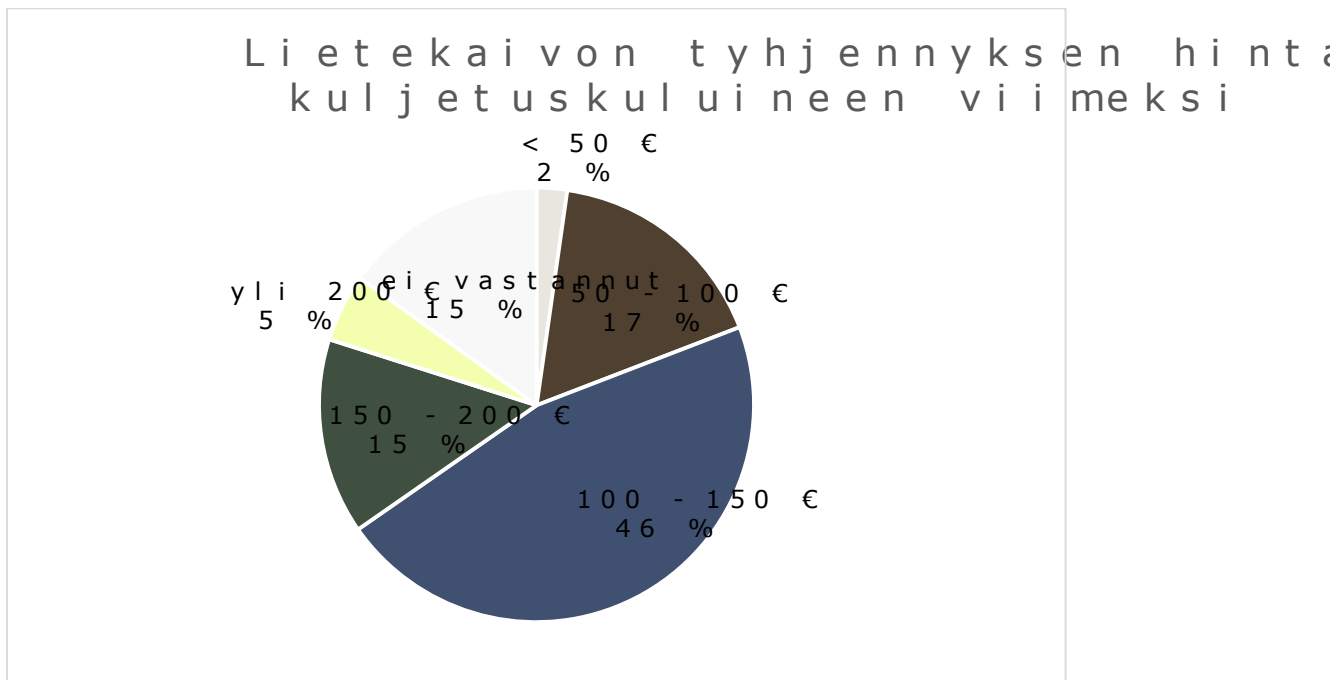
Kuljettajakyselyssä esitettiin hinnoitteluun ja las

kysymykset:

- Mitkä ovat vastaanottavan puhdistamon veloitusperus
- Mitkä ovat yrityksenne laskutusperusteet asiakkaall
- Laskutetaanko sekä kuljetus että lietteenkäsittely
- Mikä on keskimääräinen, minimi ja maksimi hinta kul
- Millä tavalla asiakasta laskutetaan, käteismaksulla
- Onko kiinteistöiltä ollut vaikeuksia saada mak

Kaaviossa 11 on esitetty lietekaivon tyhjennyksen ko mukaan. 46% asukkaista vastasi, että tyhjennyksen hinta 150€. 17% kertoi hinnan olleen 50 - 100€ ja 15% 150 - 200€ ja yli 200€ 5% vastanneista. Asukkaiden ilmoittam kuljetusyrityksiä ilmoittamien hintojen kanssa. Kulje tilanteessa hinnan olevan yli 200€. Syitä korkeampaan h tai iso lietekaivo, jolloin kuorman ei voida yhdistää Isojen kaivojen osalta hintaa nostaa myös korkeampi lie hintaa ei ilmoittanut kukaan kuljetusyritystä.

Kaavio 11. Lietekaivon tyhjennyksen kokonaishinta asukaskyselyn tulosten perusteella. Hintaan sisältyy arvonlisävero ja lietteen käsittelymaksu.



Osa kuljetusyrityksistä pitää koko kunnan alueella sama koosta, etäisyydestä ja ajankohdan kiireellisyydestä ri ottamatta hinnan päälle tulee tällöinkin lietteen kuutioperusteinen käsittelymaksu. Näitä kahta lukuun ilmoittavansa laskulla tyhjennetyt tai kaivon koon Kuljetusmatkan hinnoittelu menee yrityksillä yleensä toimintapaikasta katsottuna. Kaksi yrittäjää ilmoitt tuntihinnoittelua. Kaivon koon mukaan vaihtuva kokonai yrittäjällä. Kaikki yrittäjät eivät olleet halukkaita hinnoitteluperusteistaan kovinkaan tarkasti. Haastattel

että yritysten hinnoitteluperusteet olivat yrityskohdeasukkailla.

Kaaviossa 12 on esitetty asukaskyselyn vastaukset siitä, oli esitetty eriteltyinä. 50 % vastanneista ilmoitti, ilmoitettu laskussa, käsittelyn hinta oli noin 45 %:ssa noin 35 %:lla vastauksista. Noin 37% vastanneista ei vastannut. Lietteitä vastaanottavat puhdistamot laskuttavat kuljetusmaksuista, Oulaista ja Merijärveä lukuun ottamatta laskuttavat umpikaivolietteet toisistaan.

Kaavio 12. Asukkaan laskulla eritelty asiat.



Yhdistettäessä asukaskyselyn ja kuljettajakyselyn yhtä voidaan tuloksista tehdä seuraavia tulkiintoja:

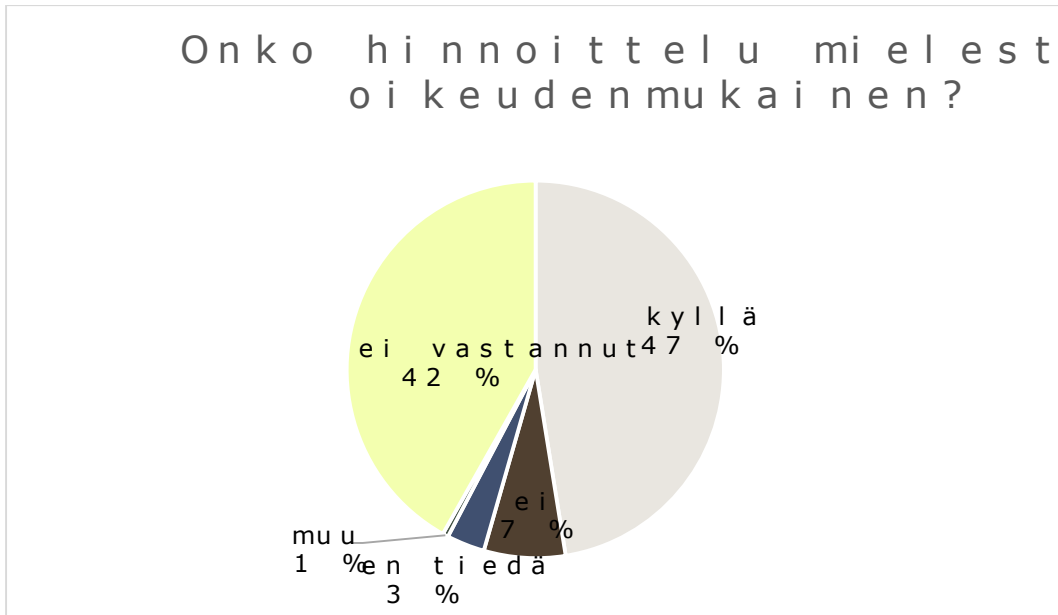
Tulosten perusteella pienillä yrityksillä on hieman alhaisempi Yrittäjän toimipaikan ja tyhjennettävän kaivon etäisyys, mikä tarkoittaa, että hinnoittelu on halvempaa, jos yrittäjä toimii lähellä kaivon suuta.

Eri yrityksillä on erilaiset hinnoitteluperusteet. Kaksijollisissa kaivoissa kuljetusetäisyys ja kaivon koko vaikuttaa suoraan hintaan. Pienemmillä traktoriyrityksillä on yleisesti halvempi hinnoittelu.

Isommat yritykset ja myös osa pienemmistä erittelee eri kategoriaita.

47% asukkaista mielestä hinnoittelu on selkeää ja oikeudenmukaista ja vain 7% ei pitänyt hinnoittelua selkeänä ja oikeudenmukaisena. Mielestä ei ollut selkeää ei löytänyt laskultaan kuutiokilometreistä vastauksiaan. Lopuilla syynä ei-vastaukseen oli se, että he eivät olleet saaneet laskua.

Kaavio 13. Hinnoittelun selkeys ja oikeudenmukaisuus.



Kaikki yrityksen ilmoittivat laskuttavansa asiakkaita laskupäätte ja kaksi ilmoitti suostuvansa käteismaksuun esim. jos kyseessä oli vanhus, jolla oli raha varattu hoitamaan maksunsa pankissa avustettuna. Tällöinkin jälkikäteen.

Pääasiassa asiakkaat maksavat laskunsa hyvin. Joidenkin kuitenkin ollut ongelmia ja jouduttu tekemään perintätö tulevat maksetuksi viimeistään silloin, kun täytyisi tyhjennys.

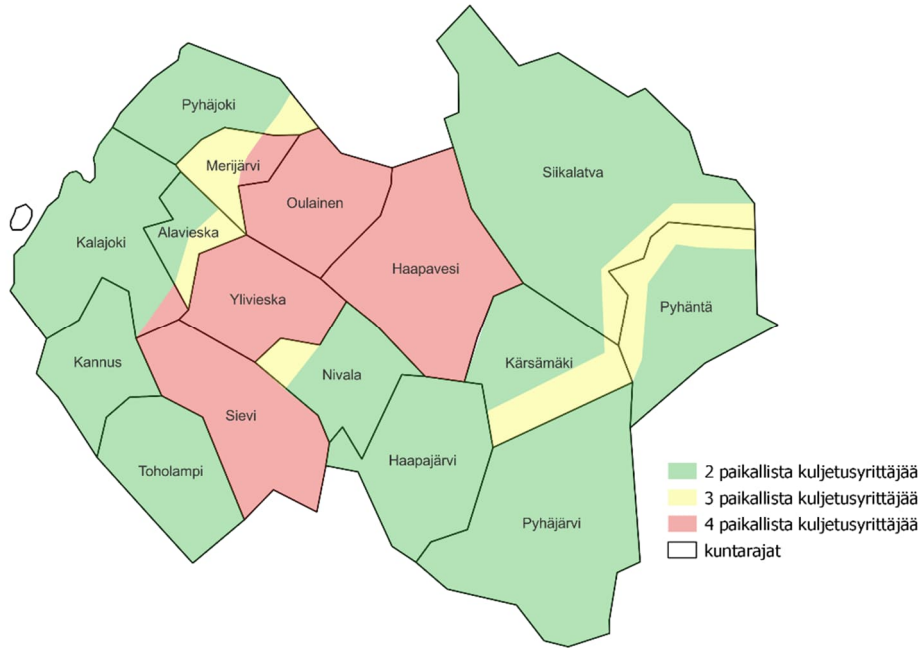
3. Kuljettajakysely

Kuljettajien asemaa selvitettiin tekemällä puhelinha kuljetusyritykselle. Kuljetusyrityksiä, joita lähestytt Näistä 20 vastasi kyselyyn. Kaksi yritystä lupasi palat mutta nämä yritykset eivät ole vastanneet. Yksi yritys kotitalouksien lietteitä ja toinen, että ei toimi Jok Naapurikuntien yrittäjille ei soitettu, joten toimia tyhjennyskäyntejä tehneitä yrityksiä on todennäköisesti

Kyselyssä kysyttiin 36 kysymystä, jotka käsittelivät p Tarkemmin kuljetusyrityksille esitetty kysymyslista on

- Yrityksen toimialue
- Lietteen varastointi ja käsittely
- Käytössä oleva kuljetuskalusto
- Lietekuljetusten osuus yrityksen liikevaihdosta
- Kuljetusten järjestely
- Laskutusperusteet
- Muut asiat, kuten ilmenneet ongelmat, suhteet viran SIIRTO-rekisterin käyttö ja suhtautuminen lietekulj

Kuljettajakyselyn tulosten perusteella kaikissa kunnissa paikallista kuljetusyrittäjästä. Paikallisten kuljetusyrittäjien lisäksi kaksi valtakunnallista lietteiden kuljetusyrittäjästä. Lietekuljetuspalveluja tarjoavien paikallisten yritysten määrä on kuvassa 2. Kyselyn yhteydessä kaikki yritykset ilmoittivat on vähintään yksi kilpaileva yritys.



Kuva 2. Lietteenkuljetuspalveluja tarjoavien paikallisten yritysten määrä Jokilaaksojen jäteautokunnan toiminta-alueella kuljettajakyselyn perusteella. Taulukossa on esitetty alueet, joilla yritykset tilattaessa ilmoittivat toimivansa.

Yksikään haastatelluista kuljetusyrittäjistä ei tee lietteiden levityksiä. Liete toimitetaan kuntien jätevedenpuhdistuslaitteiden vastaanottopaikoihin. Yleisimminkin lietteet vastaanotetaan, josta ne on kerätty, joskus, ajojarkunnan alueella. Pieni osa alueelta kerätyistä sako- ja ulkopuolelle käsiteltäväksi. Ainakin kaksi alueellista osan lietteistä Kokkolaan. Lisäksi alueella käy tyhjentäviä muutamia alueen ulkopuoliset yrittäjät, jotka saattavat kutsua kunnansa puolelle. Kuljettajat ja ajojärjestelijät mahdollisimman lyhyiksi ja siten kustannustehokkaiksi. Lietteen vastaanottohinnan vaikuttavan lietteenvastanon

Suurimmalla osalla haastatelluista yrityksistä lietteiden liiketoiminnasta ja lietteiden kuljetusta tehdään muun muassa ilmoitti lietteenkuljetuksen olevan 100% yrityksen lietteen vastanneet tähän kysymykseen. Pienimmillään yrityksillä vastaanottopaikkoja ja lietteen kuljetuksen osuus liikevaihdosta. Kuudessa yrityksessä lietteenkuljetus työllisti yhden h

yrityksessä työllistyi 2-3 henkeä täysipäiväisesti. 8 y
ulkopuolisia (muuta kuin omistaja/ perheenjäsen) työn
merkityksen suuruus liikevaihdolla mitattuna yrityksillä

Kuljetusyrityksistä 15:sta oli käytössä joko yksi tai u
teki lietekaivojen tyhjennystä traktorikalustolla. Yhd
että traktorikalusto. Yrityksistä 11 sanoi inves
lietteenkuljetuskalustoon viimeisen kahden vuoden aika
8 yrityksellä. Osa on lykännyt isompia investointeja ja
lietteenkuljetusjärjestelmää koskevan päätöksenteon sel

75%:lla haastatelluista yrityksistä oli sopimusasiakkai
pelkästään puhelin- tai sähköpostitilauksiin. Myös inte
ovat alkaneet lisääntyä viime vuosina. Vain kaksi y
tyhjennyksiä pääosin yksitellen, näillä yrityksillä li
roolissa yritystoiminnassaan. Muut yritykset sanoivat aj
ja pyrkivänsä keräämään samalta kylältä yleensä 3-4 paik
yleisimminkin käytössä olevien kaihokokojen ollessa kysees

Yhtä yritystä lukuun ottamatta kaikki yritykset tekevät
Kevät ja syksy ovat lietteenkuljetuksen sesonkiaikoja,
tehdä jopa kahdessa vuorossa. Joihinkin paikkoihin saat
roudan aikaan, kun pihat ja pellot eivät upota kalustoa

Yrityksistä 80% sanoi hätätilanteissa päivystysvalmiude
ympärivuotista. Näissä tehdään myös yhteistyötä muiden
jostain syystä pystytään lähtemään. Jätelautakunnan koko
mahdollisuus saada tyhjentäjä hätätilanteessa nopeasti.
hintaa, jos ne tapahtuvat normalityöajan ulkopuolella,
tyhjennyksiä samaan kuormaan.

Yritysten asiakaskunnassa on vain vähän vaihtelua. Pääo
yrittäjältä lietekaivon tyhjennyksen kuin aikaisemmin k
paikalla, kun kairoja tyhjenetään. Mutta on myös niitä
haluavat olla paikalla. Useimmiten tällaisia ovat vanh
tai sellaiset, joilla on käytössä kompostoitavat tai k
käsittelyjärjestelmät. Kuljetusyritysten mukaan lähes
vähintään kerran vuodessa. Harvemmin käytävät paikat ov
yksinasuvien ihmisten talouksia.

Kaikki kuljettajat tarkkailevat kaiwon kuntoa tyhjennyk
tarvittaessa palautetta asiakkaalle joko suoraan, lasl
ajojärjestelijän kautta. Osalla on myös palveluja mm.
avaamiseksi.

Yrityksillä on asiakasrekisterit laskutusta ja kuljetu
valmiina myös tietoja mm. kairojen koosta ja määr
erityisominaisuuksista. Vain yksi yrittäjä sanoi, että k
on käyty.

Yhtä yritystä lukuun ottamatta kaikki ilmoittivat lii
yrittäneensä syöttää sinne tietoja. Useimmat olivat jä
mutta osalla oli vielä vaikeuksia sen käytössä. Jätel
rekisteristä ei näy kuin vähän yli puolien yrityksistä
kävi ilmi, että osan yrittäjistä käyttämissä ostetuissa

viemisessä SIIRTO-rekisteriin. He luulivat, että tiedot ongelmat saadaan kuntoon, on todennäköisesti lietemääri huomattavasti selkeämpää. Yrittäjät pitivät myös siitä järjestelmällä sekä jätevedenpuhdistamoille että viranomaisille.

Muutama lietteidenkuljettaja toivoi, että viranomaiset siittä, että lietekäivot tulee tyhjentää vuosittain. rakennuslupien yhteydessä annettaisiin tietoa siitä, käsittelyssä tulee toimia asentamansa kaivon/ järjestelmän.

Kaikki haastatellut toimijat kannattavat nykyistä sopimukset yritykset toivoivat, että pitkään jatkuneeseen epävarmuuteen vihdoin pysyvä päätös, jotta yritykset uskaltaisivat yrityskauppoja. Toivottiin myös, että mikäli siirrytään kuljetuksien järjestämiseen, kilpailutettavat alueet (kunnittain), että pienillä paikallisilla yrittäjillä on mahdollisuus kilpailussa.

Nykyisen keräysjärjestelmän paremmuuden perusteina pidettiin viikonloppupalvelujen tarjoamista, paikallistuntea ja kustannusrakennetta sekä asiakkaiden valinnan- ja sopimusten

3.6 Kyselyt kunnille ja viranomaisille

3.6.1 Jätelautakunta

Jokilaaksojen jätelautakunnalla ei ole rekisteriä kiinteistöistä, joilla on sako- tai umpikaivoja. Tästä jätelautakunta pyysi viemärilaitoksilta tiedot viemäri- tai viemäriin ulkopuolelle jäävistä asuinkiinteistöistä osasta aineistoa myös käsin perkaamista saadakseen asuinkiinteistöistä, jotka ovat viemäriverkoston ulkopuolella jätteesiensä käsittelystä tai sako- ja umpikaivojen liete-

Lautakunnalla on hyvin tiedossa alueen sako- ja umpikaivoja keräävät yrittäjät. Noin puolien kuljetusyrittäjistä tiedot tullee SIIRTO-rekisteristä. Vain yksi haastatelluista yrittänyt syöttää tietoja SIIRTO-rekisteriin. Kun alkavat rekisteri saadaan toimimaan, helpottuu sekä valvonta et-

3.6.2 ELY keskuksien

Jokilaaksojen jätelautakunta toimii 14 Pohjois-Pohjanmaan Keski-Pohjanmaan kunnan alueella. ELY-keskusten toimialue jätelautakunnan kuntien osalta.

Ely-keskuksen toimintaa selvitettiin haastattamalla keskuksen edustajaa.

ELY-keskus ylläpitää Jätehuoltorekisteriä ja hyväksyy rekisteriin. Vuosittain rekisteriin tulee muutamia uusia liittynyttä kuljettajia, jotka eivät ole Kati Keri rekisteriin toiminnanharjoittajien on haettava rekisteriin kuulumis-

aikana. Rekisteröityneille kuljettajille lähtee tietoje uusi hakemus jätehuoltorekisteriin.

ELY valvoo ammatikseen toimivien jätehuoltorekisteri puhdistamoilta ja tieratsioista tulee joskus ilmoituks johon ei ole lupaa. ELY:n edustajan näkemys on, että va ELY:n tasolla tarvetta. Koko ELY:n alueella tulee 1 - kuulumattomista kuljettajista. Ilmoitukset koskevat toimijoita, jotka vaikuttavat ammattimaisilta. Laittom ELY:ssä selkeää käsitystä. Satunnaiset pienet toimijat

Toiminnanharjoittajilla on velvollisuus pitää rekisteri ja mihin toimitettua. ELY:llä on oikeus kysyä yhteenvet lietemääristä. Resurssien puutteen vuoksi näitä ei ole

ELY:yn asti ei viime vuosina ole tullut tietoa luvaton Kunnallisilta viranomaisilta on tullut yksittäisiä tieto ELY:n alueelta.

Tiedotuksessa on ollut vajaavaisuutta SIIRTO-rekisteri tiedottamista on tapahtunut ja voisi olla myös lisätar on parantunut vähitellen viime vuosien aikana. Laki lisätiedotukseen. ELY ei ole tehnyt suoraan yrityksi päätöksen toimituksen yhteydessä on sähköpostisaatteess liittymisestä määräävästä laista. Jokilaaksojen jätela oleville lietteenkuljetusyrityksille SIIRTO-rekisteriin

Selkeää eroa eri kuljetusjärjestelmien paremmu ympäristöviranomaisen näkökulmasta ei haastattelun peru

3.6.3 Kuntien ympäristöviranomaiset

Kuntien ympäristöviranomaisten sähköpostia- selvitet puhelinhaastattelujen perusteella. Haastattelussa esite Haastattelu tehtiin jokaisen toimialueen kunnan edustaj

Jokilaaksojen jätelautakunnan alueen kunnissa ei ole jätelautakunnan päätösten lisäksi, sopimusperusteisesta umpikaivolietteiden osalta.

Kuntien viranomaisten kokemuksen perusteella kaikilla tietoa, että sako- ja umpikaiivot tulee tyhjentää ympäristöviranomaisista piti mahdollisena, että kunnan tyhjentävät kaivojaan itse esim. maastoon laillisen s naapurin maanviljelijää tyhjentämään ja levittämään pel vähentynyt huomattavasti ja ilmoituksia näistä tulee en kunnista ei edes vuosittain.

Useimmat viranomaisista näki, että neuvonnalle olisi tiedottamista mm. paikallislehdessä ja verkkosivuilla Tiedottamista voitaisiin tehdä myös tapahtumissa kasv ympäristöviranomaisen ehdotus oli, että kaikille haja- kuulu viemäriin, tulisi lähettää kysely jätevesien käsi jaotella joko alueittain tai kiireellisyyssluokittain n

mukainen jätevesien käsittely tai vaihtoehtoisesti hyvä toiminta mikäli jätevedet on vähäiset. Muutamassa vasta kuljetusyrityksien pitäisi markkinoida palveluitaan näk

Kuntien viranomaisilla ei ole erityisiä rekistereitä sa olisi mahdollista tehdä kattavaa valvontaa. Toisaalta k valvonnan tekemiselle.

Kuntien ympäristönsuojeluviranomaisille tulee harvoin umpikaivolietteiden kuljetusjärjestyksen määrääntämisestä kohdistuu yksittäisiin valitusten kautta esiin tulevi on, että sako- ja umpikaivolietteen keräys toimii nyky on saatavilla. Luvattoman lietteiden keräyksen määrä yksiselitteistä tietoa. Nykyinen järjestelmä nähdään si ottoja väärinkäytöksistä on hyvin vähän. Useille kuntie muodostunut selvää kantaa eri jätteenkuljetusjärjestelm myös kunnallisen järjestelmän kannattajia on useita. Ku kokevat, että valvonta olisi helpompaa ja ympäristön parempi ratkaisu.

4 Kuntakohtainen yhteenveto

Seuraavassa on esitetty selvitystyön tuloksia kuntak kuljetetaan kuntarajojen ylitse ja useat kuljettajat to on kuntakohtaisessa esityksessä kerrottu lietteiden p merkittävimpien kunnan alueelle toimivien yrittäjien l pidetä rekistereitä sako- ja umpikaivoista on kiint viemäriverkon ulkopuolella olevien asuinkiinteistöjen perusteella. Kappaleessa 3.1. taulukossa 1 on esitet asuinkiinteistöjen ja kesämökkien määrät sekä vesijohto ja viemäroinnin ulkopuolella olevat asuinkiinteistöt.

Haastattelupöytäkirjoilla nykyisestä kiinteistönomistaj sopimusperusteisesta kuljetusjärjestelmästä ei ole te tarkastelualueen kunnassa sako- ja umpikaivolietteiden

Kunnan alueella toimivan lietteiden vastaanottopiste umpikaivolietteiden määrät on esitetty taulukossa 2 vastaanottohinnat taulukossa 3. Kuntakohtaisessa tar eroteltuna sako- ja umpikaivolietteiden tyhjennys- ja lukuarvoja ei ole saatu. Lietteen kuljetusten hinnoittel että kuljettajakyselyllä ja näiden tuloksia on käsitelt

4.1 Alavieska

Alavieskan kunnassa on noin 1000 asuinrakennusta ja all viemäroidään kunnan keskustan alueelta, josta ne joh Ylivieskan kautta Vesikolmio Oy:n Kalajoen keskuspuh Vesijohtoverkon piirissä on noin 1000 kiinteistöä ja vi 410. Viemäriverkon ulkopuolella olevia asuinkiinteistö Viemäriverkostoon toimialue on esitetty kuvassa 3. Alav sako- ja umpikaivolietteiden vastaanottopiste, johon v 1200 m³.



Kuva 3. Viemäriverkoston kattavuus Alavieskassa. Rajauksien ulkopuolelle on saattanut jäädä suoraan siirtoviemäriin liittyneitä asemakaava-alueen ulkopuolella olevia kiinteistöjä.

Alavieskan kotipaikakseen ilmoittavia rekisteröityjä yksi. Koko kunnan alueella toimii 2 paikallista yrittäjä 3 paikallista yrittäjää. Lisäksi palveluja on mahdollist Asukaskyselyyn vastanneet 8 asukasta käyttivät ko palveluntarjoajaa. Tyhjennysten hintataso on saatujen t kunnan eri osissa. Tyhjennyspalveluita Alavieskan aluee hyvin saatavissa ja siinä on myös jonkin verran kilpail

Alavieskassa kunnan ympäristöviranomaiselle ei ole tull kuljetusyrittäjien tai lietteenvastaanottajien toiminn aluetta ei ole tarkoitus laajentaa. Rakennusluvista l puhdistamoista, mutta tiedot eivät ole missään organiso

4.2 Haapajärvi

Haapajärven kaupungissa on asuinrakennuksia noin 2600. Kerrostaloasuntoja on noin 600. Vesijohtoverkkoon liitt ja viemäriverkkoon liittyneitä noin 1410. Viemäroinn kiinteistöä. Haapajärven jätevedet johdetaan Niva jätevedenpuhdistamolle. Haapajärven viemäriverkoston to Haapajärven sako- ja umpikaivolietteiden vastaanottopis puhdistamolle. Haapajärvellä sako- ja umpikaivolietteit 3600 m³.

Viemäriverkostoa ei ole tarkoitus laajentaa. Haapajärve liitetyissä kiinteistöissä sakokaivoja, joillakin kiinte kiinteistön haltia.



Kuva 4. Viemäriverkoston kattavuus Haapajärvellä. Rajauksien ulkopuolelle on saattanut jäädä suoraan siirtoviemäriin liittyneitä asemakaava-alueen ulkopuolella olevia kiinteistöjä.

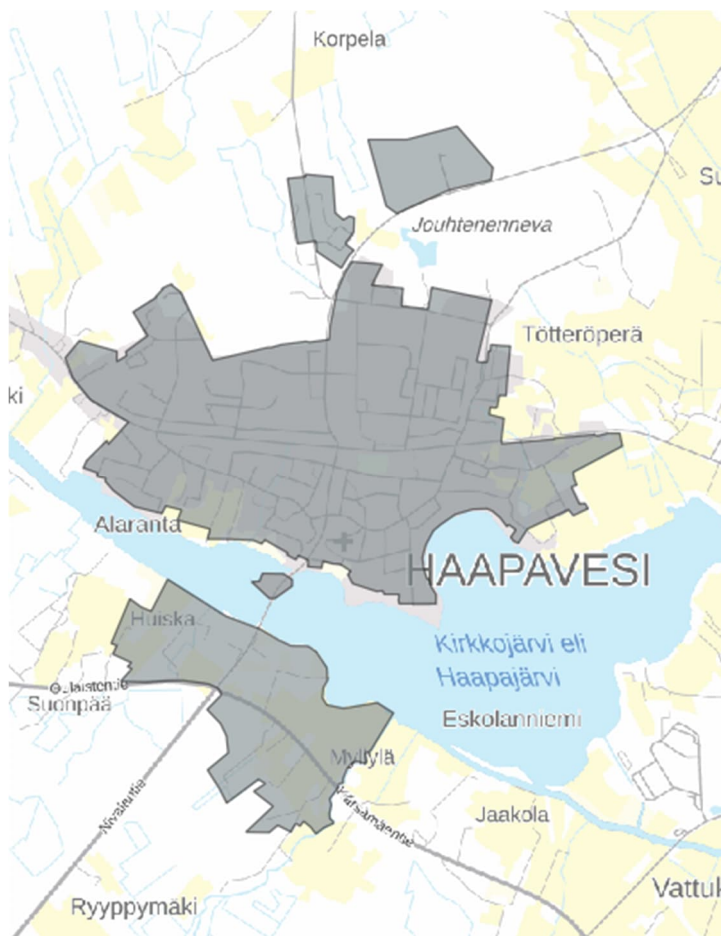
Tyhjennyspalveluita Haapajärven alueella kuljettajakyselyn oman kunnan yrittäjän lisäksi eri suunnista naapurikunnan mahdollista saada palvelua vähintään kahdelta paikallisesta tarvittaessa vähintään yhdeltä valtakunnalliselta yritykseltä kuitenkin suhteellisen vähän. Asukaskyselyyn vastanneet samaa paikallista palveluntarjoajaa. Tyhjennysten hinnoitteluun mukaan samantasoinen kunnan eri osissa.

Haapajärven ympäristöviranomaiselle on vuosien varrella tullut tyhjennyksistä. Alueella on runsasta maataloutta, jota tyhjentävät umpikaivojen tyhjennys tutulta maanviljelijältä on ollut lietteenvastaanottajien toiminnasta ei ole tullut valittua.

4.3 Haapavesi

Haapaveden kaupungissa on asuinrakennuksia noin 2800 ja kerrostaloasuntoja on noin 290. Jätevedenpuhdistamo on Sako Oy:n hoitama. Sako- ja umpikaivolietteitä vastaanotetut viemäriverkoston Vesijohtoverkkoon liittyneitä kiinteistöjä on noin 2480 ja 970. Viemäriöinnin ulkopuolella on noin 1800 kiinteistöä, jotka eivät ole esitetty kuvassa 5. Viemäriverkoston toiminta-alueen laajuudesta tiedossa, että viemäriverkoston liitetyissä kiinteistöissä on

umpikaivoja. Rakennusluvista löytyy tieto kiinteistöko-
 tiedot eivät ole missään organisoitusti.



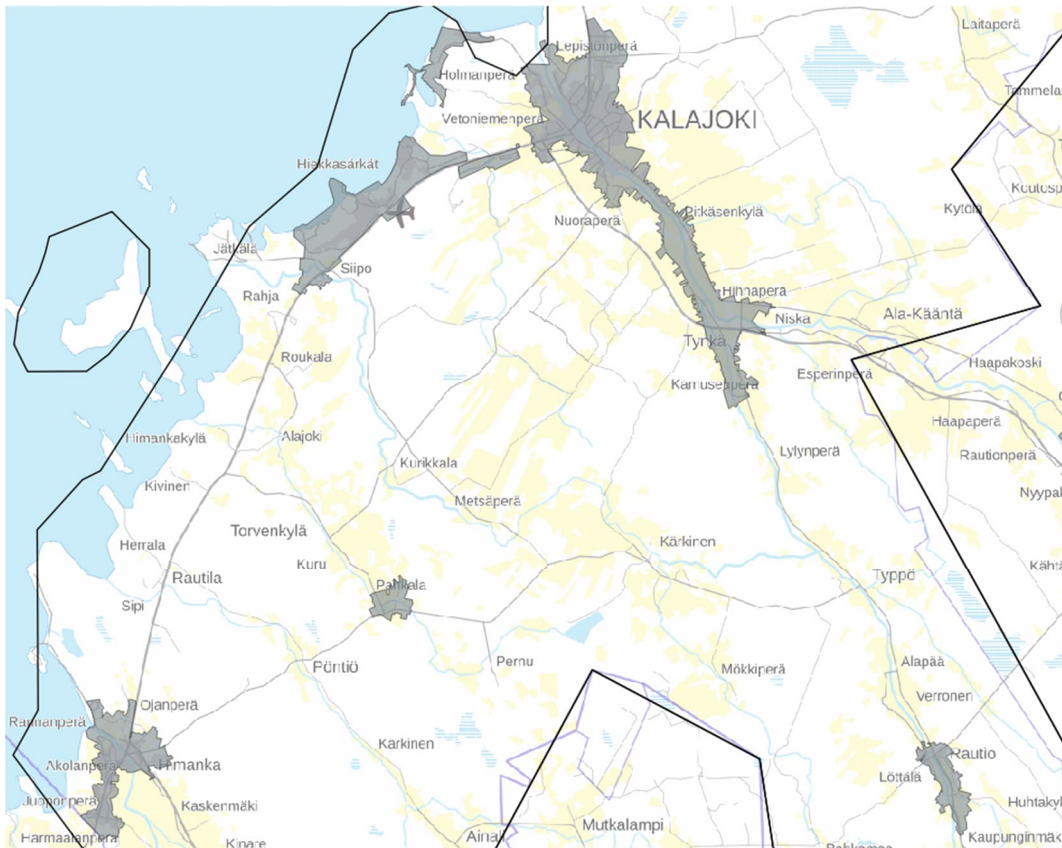
Kuva 5. Viemäriverkoston kattavuus Haapavedellä.

Puhdistamolle vastaan otetaan sako- ja umpikaivoliette-
 Haapaveden kotipaikakseen ilmoittavia rekisteröityjä ku-
 yksi. Koko kunnan alueella toimii 3 paikallista yrittäjä-
 4 paikallista yrittäjää. Lisäksi palveluja ostetaan m-
 Asukaskyselyyn vastanneet 12 asukasta käyttivät kahta e-
 ja yhtä valtakunnallista yritystä. Yhden vastaajista
 maanviljelijä. Tyhjennysten hinnat vaihtelivat valitus-
 Tyhjennyspalveluita Haapaveden alueella näyttäisi oleva
 ja siinä on myös kilpailua.

Haapavedellä kunnan ympäristöviranomaiselle ei ole tullut
 kuljetusyrittäjien tai lietteenvastaanottajien toiminnasta
 sellaisia kaivojen omistajia, jotka voivat tyhjentää ka-
 myös tietämättömyydestä. Nykyisin ei ole enää tullut i-
 esim. 5-10 vuotta sitten.

4.4 Kalajoki

Kalajoen kaupungissa on asuinrakennuksia noin 4620 ja Kerrostaloasuntoja on noin 300. Vesijohtoverkkoon liittyneitä ja viemäriverkkoon liittyneitä noin 3800. Viemäriin kiinteistöä. Viemäriverkoston toimialue on esitetty ku laajennettu viime vuosina.



Kuva 6. Viemäriverkoston kattavuus Kalajoella. Rajauksien ulkopuolelle on saattanut jäädä suoraan siirtoviemäriin liittyneitä asemakaava-alueen ulkopuolella olevia kiinteistöjä.

Kalajoella on Vesikolmio Oy:n keskuspuhdistamo. Kalajoesta vastaanotetaan vuosittain noin 5800 m³.

Tyhjennyspalveluita Kalajoella alueella kuljettajakyselyn kunnan yrittäjän lisäksi naapurikunnista siten, että palvelua vähintään kahdelta paikalliselta kuljetusyritykseltä vähintään yhdeltä valtakunnalliselta yritykseltä.

Kalajoella asukaskyselyyn vastanneista 30 asukkaasta viisi neljä vastasi tyhjentävänsä itse tai käyttävänsä maanviljelijä Kokkolalaista yrittäjää. Maanviljelijän/itse tyhjentävänsä Loput vastanneista käyttivät kahta eri paikallista palvelua kallein kokkolalaista yrittäjää käyttävällä. Paikallisten keskenään samaa suuruusluokkaa. Halvimman hinnan ilmoittanut tyhjennetty vielä tänä vuonna ja kalleimmat hinnat lietteiden käsittelymaksu on suurempi. Tyhjennyspalvelu on olevan suhteellisen hyvin saatavissa ja siinä on myös k

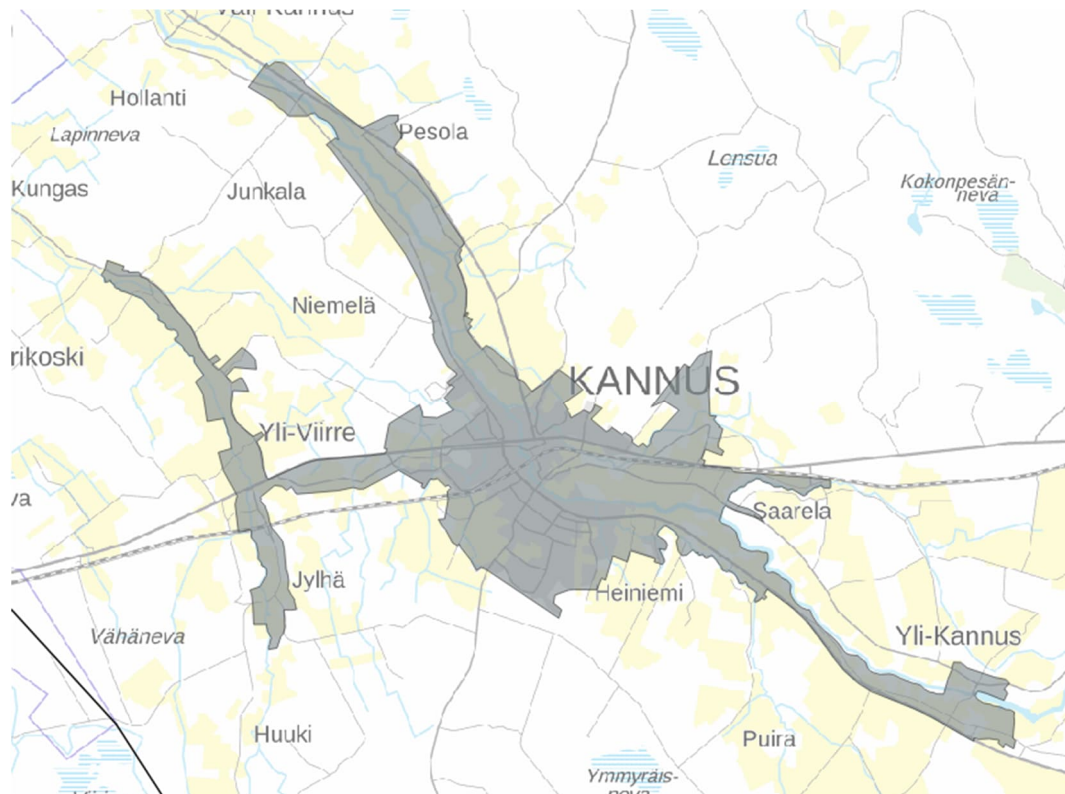
Kalajoella on merellä Rahjan saaristo, jossa ei ole va jonkin verran vapaa-ajan asuntoja ja retkeilyaluetta. S siellä ei ole muutenkaan rakennettua kunnallistekniikka tiedossa, että siellä olisi sako- tai umpikaivoja.

Kyselyyn vastannut kunnan ympäristöviranomaisen on ollut vuoden ajan. Hänen toiminta-aikanaan asuinkiinteistö lietteenvastaanottajien toiminnasta ei ole tullut va muutenkaan kuullut.

4.5 Kannus

Kannuksen kaupungissa on asuinrakennuksia noin 2190 ja Kerrostaloasuntoja on noin 300. Vesijohtoverkkoon liitt ja viemäriverkkoon liittyneitä noin 1550. Viemäroinni kiinteistöä. Viemäriverkoston toimialue on esitetty ku viemäriverkostoa on laajennettu paljon. Nykyisin pa verkostojen saneeraus.

Kannuksessa on vesikunnan oma jätevedenpuhdistamo, jossa umpikaiivolietteitä noin 800m³. Joissakin viemäriverkost jäljellä sako- ja umpikaivoja, joiden tyhjennyksestä kiinteistökohtaisia puhdistamoja on, mutta niistä ei ol



Kuva 7. Viemäriverkoston kattavuus Kannuksessa.

Tyhjennyspalveluita Kannuksen alueella kuljettajakysel oman kunnan yrittäjän lisäksi naapurikunnista siten, että

palvelua vähintään kahdelta paikalliselta kuljetusyri-
vähintään yhdeltä valtakunnalliselta yritykseltä. Kar-
tarjoaa myös ainakin yksi Jokilaaksojen jäteautakunn-
yrittäjä, jota ei haastateltu tässä selvityksessä.

Kannuksessa asukaskyselyyn vastasi 7 asukasta, jotka
paikallista tai naapurikunnan palveluntarjoajaa. Paika-
keskenään samaa suuruusluokkaa ja linjassa muiden kunti-
Keskimääräisistä hinnoista poikkeaviin hintoihin vai-
Tyhjennyspalveluita Kannuksen alueella näyttäisi olevan
ja siinä on myös kilpailua. Vastanneista asukkaista yk-
tyhjennyttää siksi lietekaivoa harvemmin.

Kyselyyn vastannut kunnan ympäristöviranomaisen on ollut
kuukauden ajan. Hänen toiminta-aikanaan asuin-kiinteis-
lietteenvastaanottajien toiminnasta ei ole tullut valitu-
tiedossa tiettyjä ongelmatapauksia, jotka eivät noudata

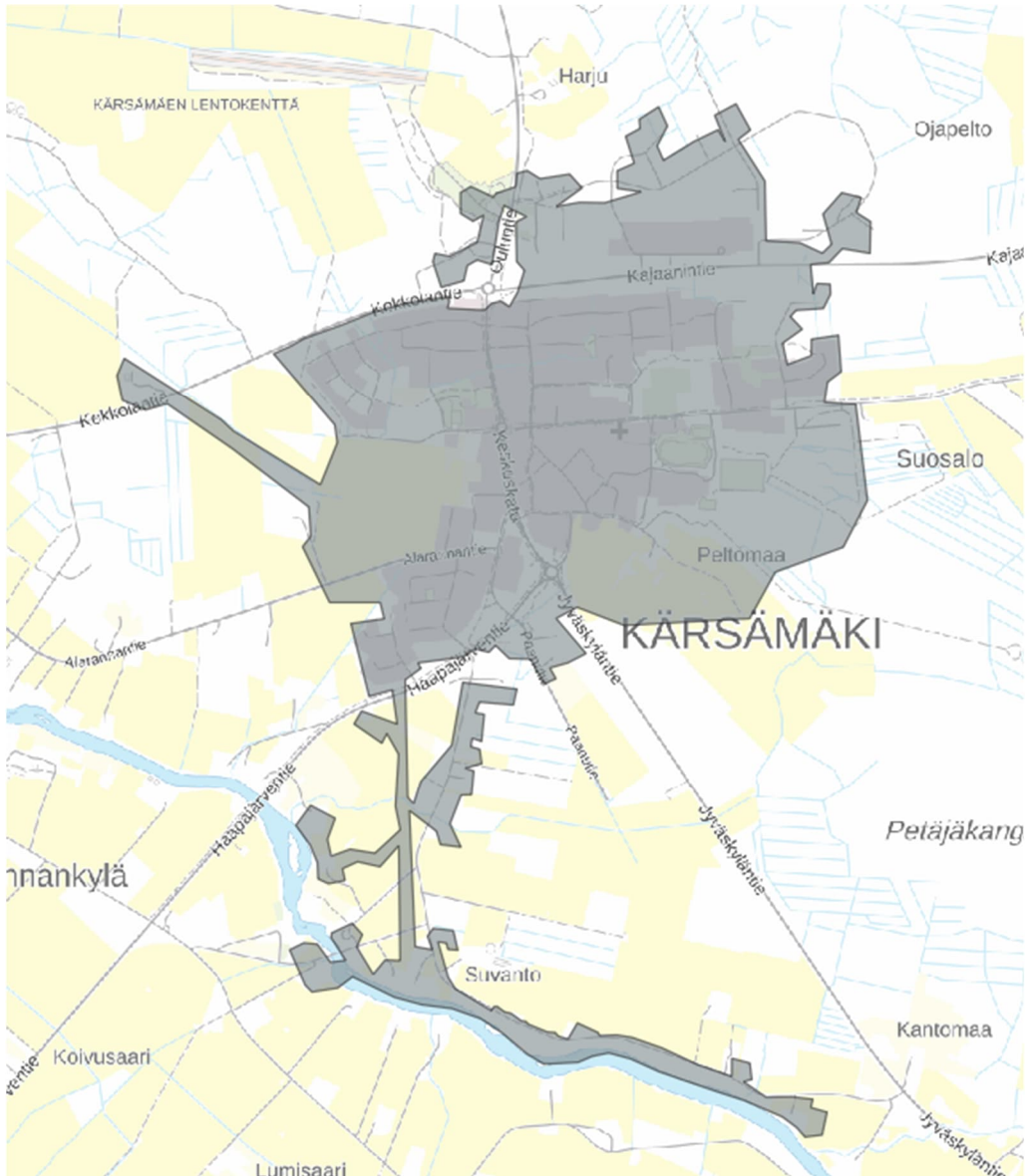
4.6 K ä r s ä m ä k i

Kärsämäen kunnassa on asuinrakennuksia noin 1080 ja
Kerrostaloasuntoja on 12. Jätevedenpuhdistamo on Haapav-
hoitama. Kärsämäellä on kunnan oma jätevedenpuhdistamo
sako- ja umpikaiivolietteitä. Kärsämäeltä menee Haapave-
lietteitä noin 700 m³/a. Vesijohtoverkkoon liittyneitä
viemäriverkkoon liittyneitä noin 570. Viemäroinnin ulko-
Viemäriverkostoon toimialue on esitetty kuvassa 8. Viemä-
jos taajama-alue laajenee. Suurin osa viemäriin liitty-
muutamia vaikeita tapauksia on jäänyt ohittamatta. A-
tyhjennyksestä.

Tyhjennyspalveluita Kärsämäen alueella kuljettajakysel-
oman kunnan yrittäjän lisäksi naapurikunnista siten, että
palvelua vähintään kahdelta paikalliselta kuljetusyri-
läheisyydessä kolmelta. Lisäksi palveluita tarjoaa
valtakunnallinen yritys.

Kärsämäellä asukaskyselyyn vastasi vain 5 asukasta, jo-
paikallista tai naapuri kunnan palveluntarjoajaa. Paika-
keskenään samaa suuruusluokkaa ja linjassa muiden kunti-
Tyhjennyspalveluita Kärsämäen alueella näyttäisi olevan
ja siinä on myös kilpailua.

Kunnan ympäristöviranomaiselle ei ole tullut valitu-
lietteenvastaanottajien toiminnasta. Laittomia tyhjenny-
ilmi joskus. Alueella on runsasta maataloutta, joten
umpikaivojen tyhjennys tutulta maanviljelijältä on ollen
tarkoitus laajentaa.



Kuva 8. Viemäriverkoston kattavuus Kärämäellä.

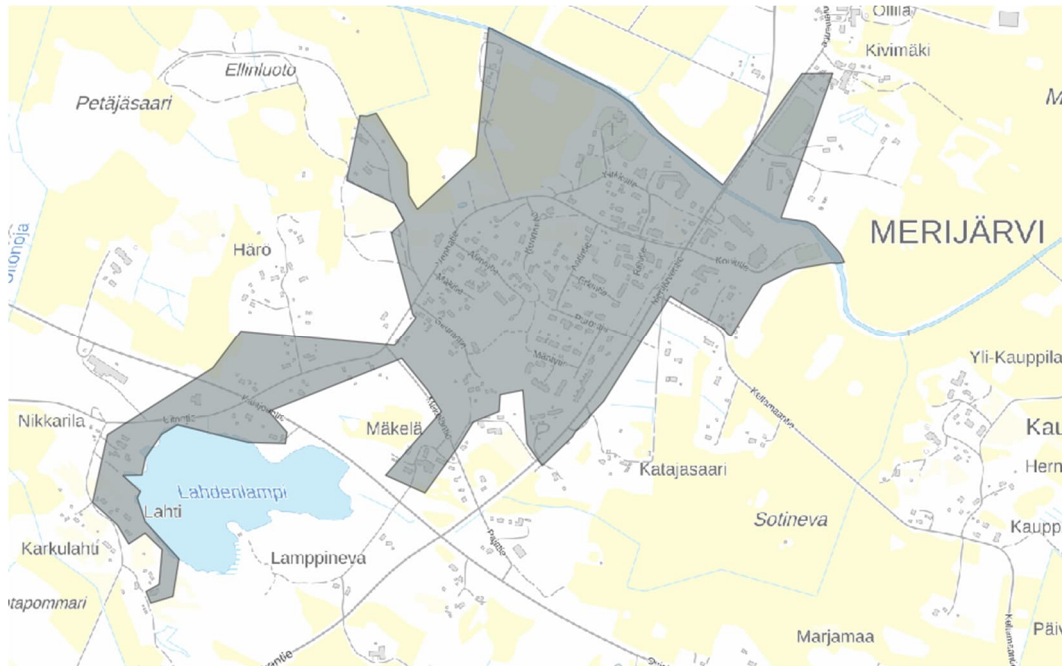
4.7 Merijärvi

Merijärven kunnassa on asuinrakennuksia noin 540 ja Vesijohtoverkkoon liittyneitä kiinteistöjä on noin 550-80. Viemäroinnin ulkopuolella on noin 360 kiinteistöä. Jätevedenpuhdistamo, jossa vastaanotetaan sako- ja umpi-Viemäriverkoston toimialue on esitetty kuvassa 9. Viemäroinnin tarkoitus laajentaa. Usein vanhan rakennuskannan viemäri on liitetty suoraan vanhaan järjestelmään, josta Rakennusluvista löytyy tieto kiinteistökohtaisista puhdistus- ja jätevedenpuhdistusjärjestelmistä organisoituna.

Tyhjennyspalveluita Merijärven alueella kuljettajakysymyksen lisäksi oman kunnan yrittäjän lisäksi naapurikunnista siten, että palvelua vähintään kolmelta paikalliselta kuljetusyritykseltä ja vähintään yhdeltä valtakunnalliselta yritykseltä.

Merijärvellä asukaskyselyyn vastasi vain 4 asukasta, paikallista palveluntarjoajaa. Hintataso kunnan alueella tasainen ja alhainen. Tyhjennyspalveluita Merijärven suhteellisen hyvin saatavissa ja siinä on myös kilpailu.

Kunnan ympäristöviranomaiselle ei ole tullut valituksia kuljetusyrityksien tai lietteenvastaanottajien toiminnasta.



Kuva 9. Viemäriverkoston kattavuus Merijärvellä.

4.8 Nivala

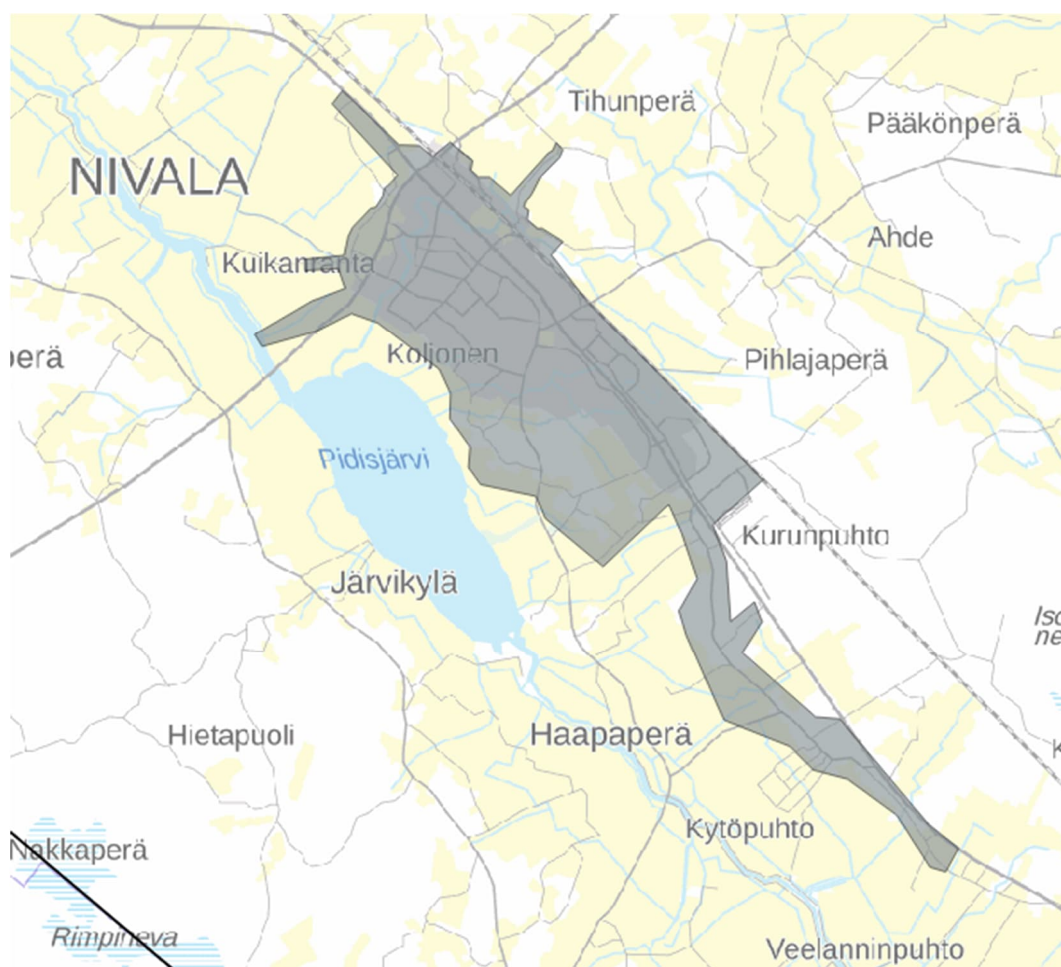
Nivalan kaupungissa on asuinrakennuksia noin 3700. Kerrostaloasuntoja on noin 450. Vesijohtoverkkoon liittyneitä ja viemäriverkkoon liittyneitä noin 2050. Viemäriin kiinteistöä. Sako- ja umpikaivolietteitä vastaanotetaan jätevedenpuhdistamolla 6500 m³/vuosi. Viemäriverkoston laajennusta on joko poistettu käytöstä tai ohitettu. hulevesikäytössä.

Myös Haapajärven jätevedet johdetaan Nivalaan. Nivalan Vesikolmio Oy:n siirtoviemäristä alkaa olla valmis. Työjokivarren jätevedet johdetaan puhdistettaviksi Kalajoelle.

Tyhjennyspalveluita Nivalan alueella kuljettajakyselyyn kunnan yrittäjän lisäksi naapurikunnista siten, että palvelua vähintään kahdelta paikalliselta kuljetusyritykseltä kolmelta. Lisäksi palveluita tarjosi tarvittavien yritysten.

Nivalassa asukaskyselyyn vastasi 24 asukasta, jotka käyttivät kahta eri paikallista tai naapuri kunnan palvelus-asunnon kaivon tyhjensi maanviljelijä. Yhdellä asukkaalla oli kuivakäymälä. Paikallisten yrittäjien hinnat olivat keskimäärin kalliina muiden kuntien tyhjennyshintojen kanssa, erittäin huomattavaa eroa. Kallein tyhjennyshinta oli huomattavasti korkeampi. Tyhjennyspalveluita Nivalan alueella näyttäisi olevan tarjolla, siinä on myös kilpailua.

Kyselyyn vastannut kunnallinen ympäristöviranomaisen edustaja on ollut neljän kuukauden ajan. Hänen toiminta-aikanaan asuinalueen viemäri- tai lietteenvastaanottajien toiminnasta ei ole tullut kunnalle muutenkaan kuullut.



Kuva 10. Viemäriverkoston kattavuus Nivalassa. Rajauksien ulkopuolelle on saattanut jäädä suoraan siirtoviemäriin liittyneitä asemakaava-alueen ulkopuolella olevia kiinteistöjä.

4.9 Oulainen

Oulaisten kaupungissa on asuinrakennuksia noin 2520. Kerrostaloasuntoja on noin 650. Oulaisissa vesijohtoverkko on noin 2700. Viemäriverkkoa hoitaa kunnan viemäri liikeläi-

noin 1400. Viemäröinnin ulkopuolella on vain noin 950 toimialue on esitetty kuvassa 11. Viemäriverkoston toimitehty luonnos, mutta ei päätöstä. Ei ole tiedossa, onko kiinteistöissä jäljellä sako- ja umpikaivoja.

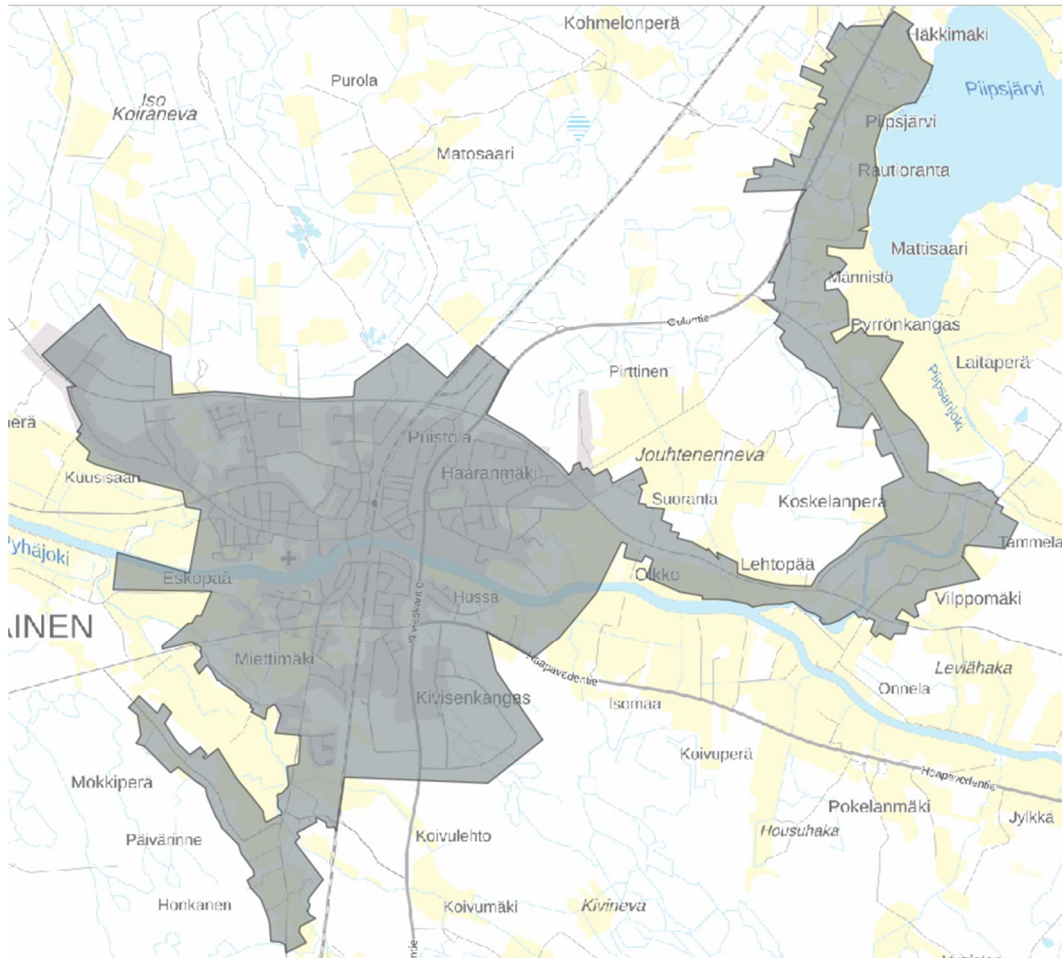
Oulaisissa kunnan oma jätevedenpuhdistamo, jossa vaumpikaiivolietteitä. Puhdistamolle vastaanotetaan sako- noin 800 m³ (vuoden 2018 raportin luku, uutta tietoa ei

Puhdistamon mukaan 9 yritystä tuo sopimuksella sakokaiinäistä on ilmoittanut Oulaisten kotipaikakseen jätelarekisteriin. Yrityksistä kaksi on Oulaisten ulkopuoleltimupaineauton tyhjennys ja pesupaikan uuden puhdistamon asian kanssa on ollut ongelmia puhdistamolla.

Tyhjennyspalveluita Oulaisten alueella kuljettajakysel vähintään neljältä paikalliselta kuljetusyrittäjältä yhdeltä valtakunnalliselta yritykseltä.

Oulaisissa asukaskyselyyn vastasi 16 asukasta, jotka käänaapuri kunnan palveluntarjoajaa. Muutamalle kalliimmalla asukasvastauksista. On mahdollista, että kyseessä on tyhjennykset, jolloin heidän käyttämänsä kuljetusyrittä lisähinnan. Tähän viittaa myös se, että nämä asukkaat on Paikallisten yrittäjien hinnat olivat muuten keskenään aluekokonaisuuksien välillä ollut huomattavaa eroa. T alueella näyttäisi olevan suhteellisen hyvin saatavissa

Kunnan ympäristöviranomaiselle ei ole tullut valitu lietteenvastaanottajien toiminnasta. Kaikki kiinteistö sako- ja umpikaivon vuosittaisen tyhjentämisen velvo tyhjänsä asianmukaisesti. Tyhjentämättömiä sakokai ilmoituksia. Erityisesti vapaa-ajan asunnoilla voi jääd itse. Pääosin kuitenkin toimitaan hyvin.



Kuva 11. Viemäriverkoston kattavuus Oulaisissa.

4. 10 Pyhäjoki

Pyhäjoen kunnassa on asuinrakennuksia noin 1420 ja Kerrostaloasuntoja on 100. Pyhäjoella on oma jätevedenpumpikaivolietteiden vastaanotto. Pyhäjoella vesijohto on noin 1400 ja viemäriin liittyneitä noin 650. Viemärikiinteistöä. Viemäriverkoston toimialue on esitetty kuvassa. Alueen muutoksia tehdään yleensä vain asemakaava-alueella, jolloin ei jää käyttöön liittyttäessä viemäriin.

Pyhäjoelle rekisteröityneitä yrityksiä ei ole rekisteröitynä. Kalajoelta käsin toimivia yrittäjiä, jotka kuljettavat jäteveden Pyhäjoella ei ole lietteiden vastaanottoa. Tyhjennyspalvelut kuitenkin olevan hyvin saatavissa. Kaikkialla on mahdollisuus kahdelta paikalliselta kuljetusyrittäjältä ja lisäksi valtakunnalliselta yritykseltä sekä Jokilaaksojen jätehuolto vähintään yhdeltä yritykseltä.

Pyhäjoella asukaskyselyyn vastasi 8 asukasta, joista palveluntarjoajaa. Yhden asukkaalla ei ole lietekaivoja tyhjensi maanviljelijä. Muutamalle kalliimmalle hinnalle asukasvastauksista, koska kyseiset asukkaat eivät olleet josta vaikuttaa merkittävästi tyhjennyksen hintaan. On m

on ollut hätätyönä tehdyt tyhjennykset. Palveluntarjoajien keskenään samaa suuruusluokkaa, eikä eri aluekokonaisuudesta huomattavaa eroa. Tyhjennyspalveluita Pyhäjoen alueella on hyvin saatavissa ja siinä on myös kilpailua.

Kunnan ympäristöviranomaiselle ei ole tullut valituksia lietteenvastaanottajien toiminnasta. Viime vuosina on ollut tyhjennetty metsään. Tämä toiminta on loppunut kiinnijääneen Haja-asutusalueen uusista kiinteistöistä käytännössä kiinteistökohtaisen puhdistamon. Maaperäkäsittelyjärjestelmän käyttöön muun kiinteistökohtaisen puhdistamon. Kuljetus on saatavissa, mutta asukkaat kyselevät kunnasta tietoa kuljetusyrityksistä.



Kuva 12. Viemäriverkoston kattavuus Pyhäjoella.

4.11 Pyhäjärvi

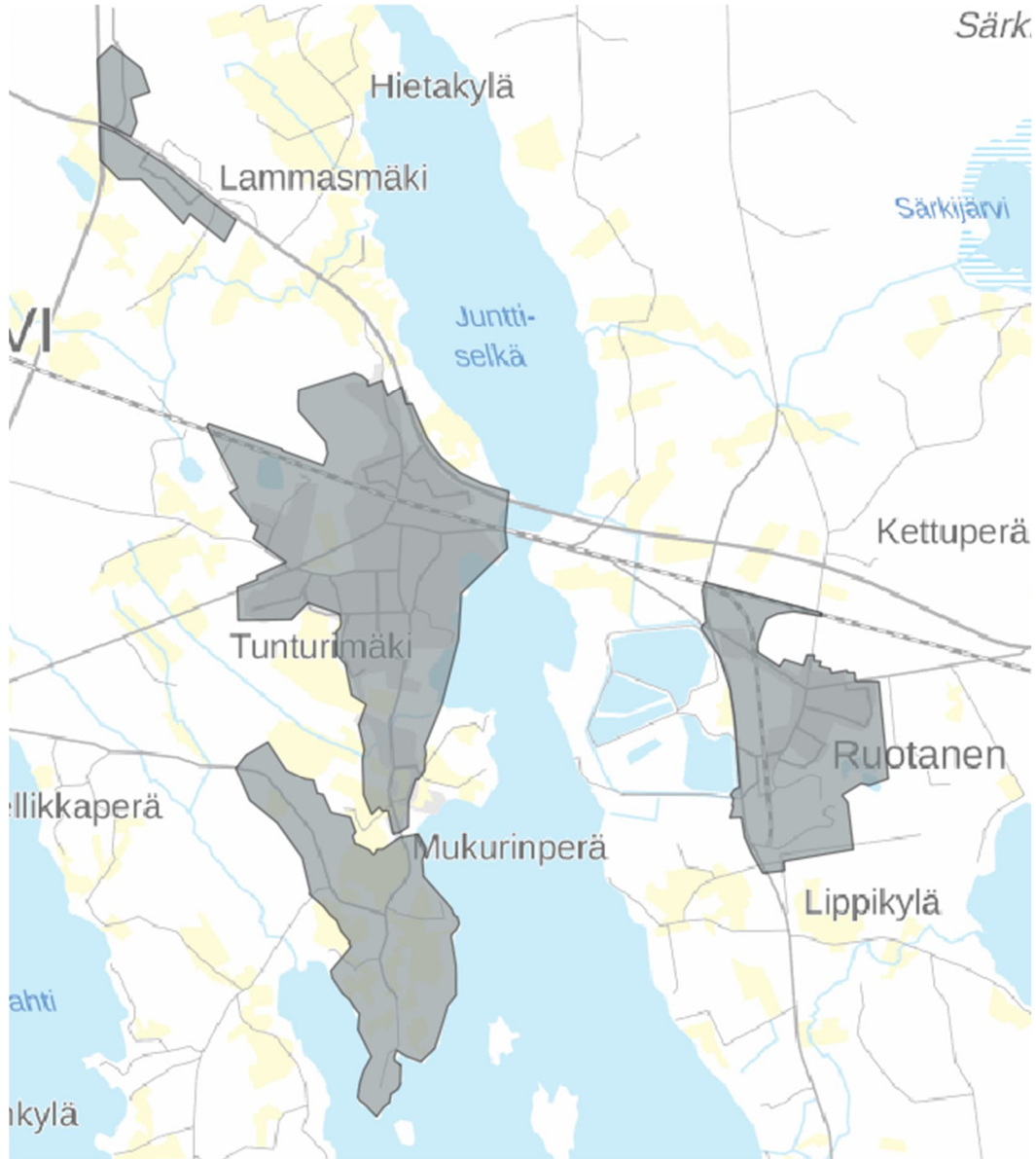
Pyhäjärven kaupungissa on asuinrakennuksia noin 2060. Kerrostaloasuntoja on noin 530. Vesijohtoverkkoon liittyneitä ja viemäriverkkoon liittyneitä 800. Viemäröinnin ulkopuolella on asuin- ja kiinteistöä. Lisäksi osassa kesämökkejä on sako- ja jätevesitoimialue on esitetty kuvassa 13. Viemäriverkostoa ei ole Pyhäjärvellä viemärilaitoksen työnä tehdyissä liitännöissä käytössä.

Pyhäjärvellä on Pyhäjärven Energia ja Vesi Oy:n jätevesivastaan otetaan sako- ja umpikaivolietteitä vuosittain käytössä vielä paperiset siirtoasiakirjat, mutta toivotaan sähköisiin siirtoasiakirjoihin. Pyhäjärven puhdistamon sakokaivolietteen mukana tulleet kivet, jotka tukkivat putket ovat joskus niin vanhoja (maatuneita), että ne hankaloittavat

Tyhjennyspalveluita Pyhäjärven alueella kuljettajakyseen oman kunnan kahden yrittäjän lisäksi tarvittaessa vähintään yritykseltä. On myös mahdollista, että tyhjennyksiä toimialueen ulkopuolinen yrittäjä.

Pyhäjärvellä asukaskyselyyn vastasi 11 asukasta, joista käyttivät samaa paikallista palveluntarjoajaa. Hintataso perusteella suhteellisen tasainen ja linjassa muiden jämsäläisten aluekokonaisuuksien välilläkään ei ollut huomattavaa eroa. Tyhjennyksen hinta oli muuta korkeampi, mutta kalliimmasta asukasvastauksesta, koska kyseinen asukas ei ole kertonut vaikuttavasti merkittävästi tyhjennyksen hintaan, eikä ole ollut häätätyönä tehty tyhjennys. Asukas oli kuitenkin ollut tyytyväinen Tyhjennyspalveluita Pyhäjärven alueella näyttäisi olevan. Näyttäisi olevat kovaa kilpailua.

Kunnan ympäristöviranomaiselle ei ole tullut valituksia lietteenvastaanottajien toiminnasta. Laittomia tyhjennyksiä on ilmi muutamia. Alueella on runsasta maataloutta, joten umpikaivojen tyhjennys tulee maanviljelijältä on olemassa.



Kuva 13. Viemäriverkoston kattavuus Pyhäjärvellä.

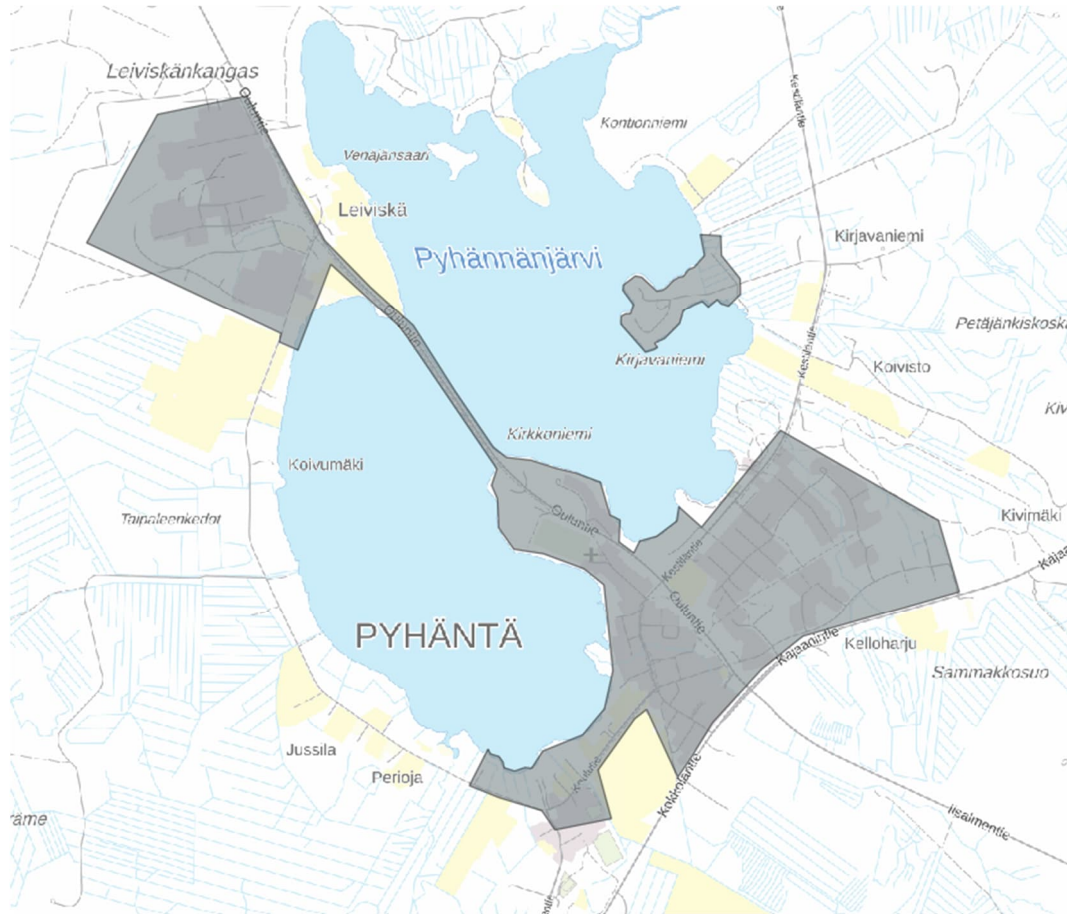
4.12 Pyhäntä

Pyhännän kunnassa on asuinrakennuksia noin 590 ja kesäasuntoja noin 100. Pyhännällä ei ole. Vesijohtoverkkoon liittyneitä kiinteistöjä on noin 100 ja viemäriin liittyneitä 240. Viemäröinnin ulkopuolella on noin 250 kiinteistöä. Viemäri- ja vesijohtoverkoston toimialue on esitetty kuvassa 14. Pyhännällä on kunnassa vastaanotettujen sako- ja umpikaivolietteiden määrä noin 100. Viemäriverkoston toiminta-alueella ei ole tarkoitus laajentaa viemäriverkostoon liitetyissä kiinteistöissä olisi jätettävä. Rakennusluvista löytyy tieto kiinteistökohtaisista puhdastuloviemäristä, joista on otettu huomioon myös ne, jotka on otettu käyttöön vasta myöhemmin.

Kunnan alueella toimii saatujen tietojen mukaan yksi Puhdastuloviemäriyrittäjä. Asukaskyselyyn Pyhännällä tuli vain 4 vastausta. Pyhäntäläistä yrittäjää. Selvityksen perusteella kunnassa on viemäriverkoston osalta, mikä voi osaltaan vaikuttaa tyhjen

vastausten perusteella hinnat eivät kuitenkaan olleet Tyhjennyspalveluita Pyhännän alueella näyttää olevan yrityksiltä, mutta kilpailua kuljetuksissa on vähän.

Pyhännällä kunnan ympäristöviranomaiselle ei ole tullut kuljetusyrittäjien tai lietteenvastaanottajien toiminnasta sellaisia kaivojen omistajia, jotka voivat tyhjentää kaivoja myös tietämättömyydestä. Nykyisin ei ole enää tullut esim. 5-10 vuotta sitten.



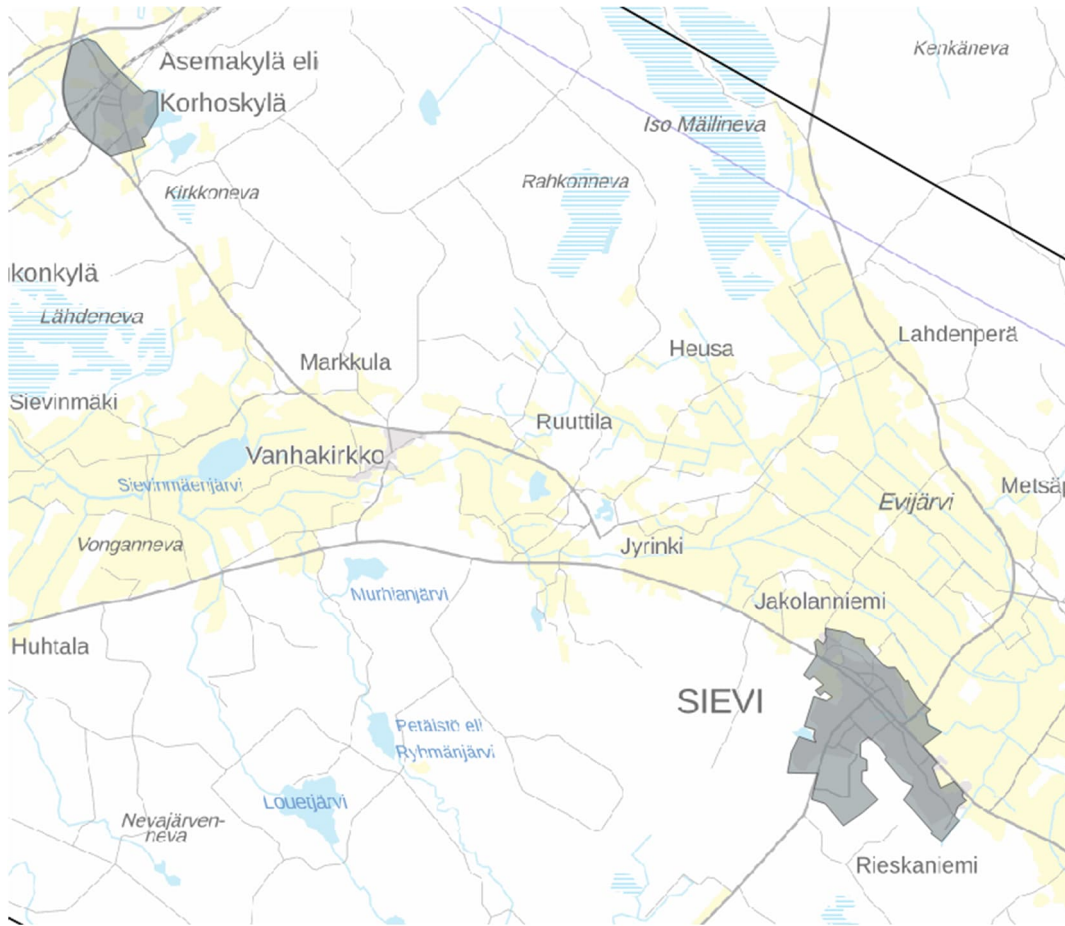
Kuva 14. Viemäriverkoston kattavuus Pyhännällä.

4.13 Sievi

Sievin kunnassa on asuinrakennuksia noin 1710 ja Kerrostaloasuntoja Sievissä on noin 70. Vesijohtoverkko kiinteistöä ja viemäriverkkoon 900. Viemäriverkon ulko kiinteistöä. Sievissä jätevedet viemäroidään kunnan keskialueelta. Kunnan keskustan entiseltä jätevedenpuhdistus siirtoviemärointinä Ylivieskan kautta Vesikolmio Oy:n käsiteltäväksi. Sievissä vastaanotettujen sako- ja umpi 1830 m³/a. Viemäriverkoston toimialue on esitetty kuvassa toiminta-alueetta ei ole tarkoitus laajentaa. Ei ole tilitetyissä kiinteistöissä olisi jäljellä sako- ja umpi kiinteistökohtaisista puhdistamoista, mutta kaikki eivät

Sievin kotipaikkakseen ilmoittavia rekisteröityjä kuljettajia Kuusi paikallista yritystä ilmoitti kuitenkin toimivan lisäksi palveluja olisi saatavissa myös ainakin kahden Asukaskyselyyn vastanneista 12 asukasta käyttivät palveluntarjoajaa. Yksi vastaajista tyhjensi kaivon ja Tyhjennyspalveluita Sievin alueella näyttäisi olevan hyviä kilpailua. Tyhjennysten hinnoittelu on alueen keskimääräisen kunnan alueella.

Sieviissä kunnan ympäristöviranomaiselle ei ole tullut kuljetusyrittäjien tai lietteenvastaanottajien toiminnasta moneksi maatalouden lietteiden mukana peltolevitykseen. Muut viitteitä.



Kuva 15. Viemäriverkoston kattavuus Sieviissä. Rajauksien ulkopuolelle on saattanut jäädä suoraan siirtoviemäriin liittyneitä asemakaava-alueen ulkopuolella olevia kiinteistöjä.

4.14 Siikalatva

Siikalatvan kunnassa on asuinrakennuksia noin 2760. Kerrostaloasuntoja Siikalatvalla on 37. Vesijohtoverkoston ja viemäriverkkoon liittyneitä on noin 1000. Viemärikiinteistöjä on arviolta noin 1600. Viemäriverkoston t

Viemäriverkoston toiminta-alueita ei ole tarkoitettu liittämiseen viemäriverkoston liitetyissä kiinteistöissä olisi jäljellä.

Jätevesien puhdistuksesta vastaa Siikalatvan Keskuspuhdistamolla ja umpikaivolietettä vastaanotetaan Kestilän vanhalla jätepuhdistamolla ja Rantasilan vanhalla jätevedenpuhdistamolla 700 m³/a ja Rantasilan vanhalla jätevedenpuhdistamolla noin 450 m³/a. Yhteensä sako- ja umpikaivolietettä vastaanotetaan noin 3350 m³/a. Puhdistamolle tuovista yrittäjistä yksi on maatalousyrittäjä, muut sähköistä.

Siikalatvan kotipaikkakseen ilmoittavia rekisteröityjä yrittäjiä on kaksi, jotka toimivat koko kunnan alueella. Lisäksi on useita yksityisiä palveluja tarjoavaa myös Pyhäntäläinen yrittäjä. Näiden lisäksi on myös ainakin yhdeltä valtakunnalliselta toimijalta. Asukkaista käyttivät kolme eri paikallista palveluntarjoajaa, joiden kaivon itse. Kaksi heistä levitti lietteen pellolle ja toinen käytti vaihtelivat riippuen valitusta kuljetusyrityksestä. Kunnan alueella näyttäisi olevan suhteellisen hyvin saatavissa kilpailua. Tyhjennysten hinnoittelu on hieman alueen keskiarvoa yhdellä yrityksellä, muuten keskimääräistä tasoa.

Siikalatvalla kunnan ympäristöviranomaiselle ei ole tullut tiedoksi kuljetusyrittäjien tai lietteenvastaanottajien toiminnasta. Tietoon ole tullut ympäristönpilaamista lietteellä. Kiinteistöistä ei ole tietoa.



Kuva 16. Viemäriverkoston kattavuus Siikalatvassa.

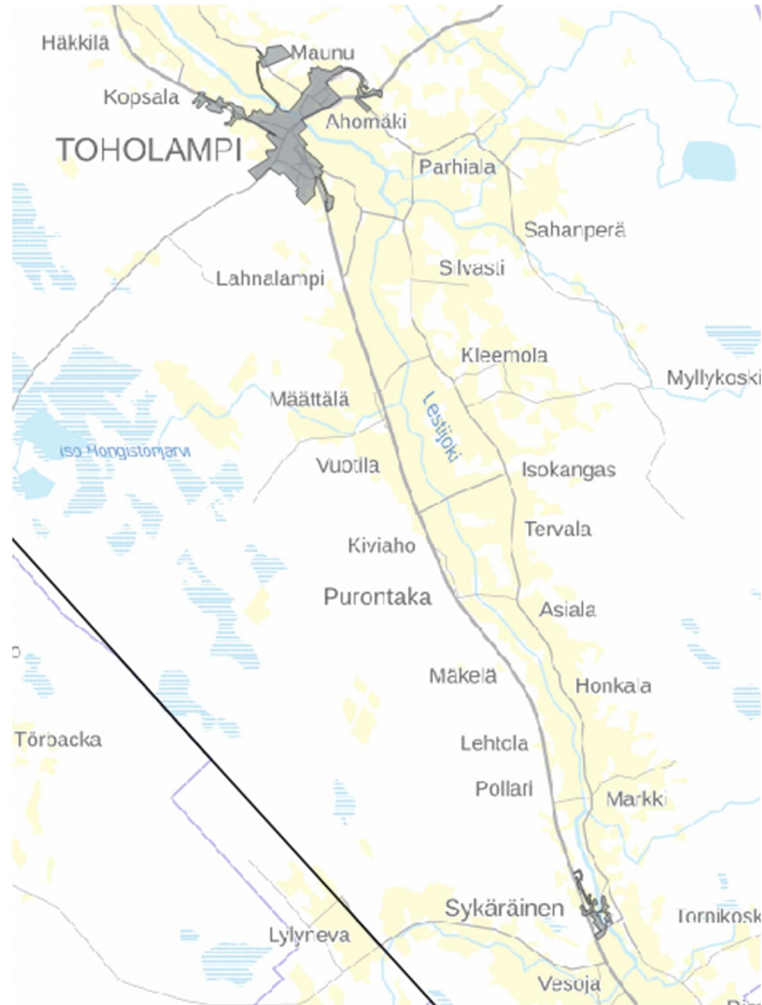
4.15 Toholampi

Toholammilla on asuinrakennuksia noin 1300 ja kesämökkejä noin 45. Toholammilla vesijohtoverkkoa ylläpitää Toholampi viemäriverkkoa sekä jätevedenpuhdistamoa kunta. Vesikiinteistöjä on 1365 ja viemäriverkkoon noin 700. Viemäriin olevan noin 630 kiinteistöä. Puhdistamolle vastaanotetaan noin 1300 m³/a. Viemäriverkoston toimialue on esitetty olemassa olevissa suunnitelmissa viemäriverkoston laajentamisesta.

Puhdistamo on aika-ajoin sako- ja umpikaivolietteiden vuoksi, mutta kapasiteetti on toistaiseksi riittänyt. Urakoitsijien ja umpikaivolietettä olisi suurempi kuin laitoksen tuotto. Puhdistamolle tuotu kuutiomäärä rekisteröityy automaattisesti kokonaismääränä. Lisäksi on kuljettajien paperikirjan avulla ilmoitetaan myös laatu. Kuljettaja on siirtymässä sähkö-

Tyhjennyspalveluita Toholammilla alueella kuljettajakyselyyn oman kunnan yrittäjän lisäksi naapurikunnista siten, että palvelua vähintään kahdelta paikalliselta kuljetusyrittäjältä vähintään yhdeltä valtakunnalliselta yritykseltä. Toholammilla ainoastaan yksi asukas, joka käytti paikallista palvelua. Olemassa oleva mahdollista muodostaa käsitystä hinnoittelun osalta. Tyhjennyspalveluita Toholammilla alueella näyttäisi olevan

Kyselyyn vastannut kunnallinen ympäristöviranomaisen edustaja neljän kuukauden ajan. Hänen toiminta-aikanaan asuin- tai lietteenvastaanottajien toiminnasta ei ole tullut muutenkaan kuullut.



Kuva 17. Viemäriverkoston kattavuus Toholammilla.

4.16 Ylivieska

Ylivieskassa on asuinrakennuksia noin 4600 ja kesämökkeä noin 2290. Vesijohtoverkkoon liittyneitä kiinteistöjä on noin 3000. Viemäriverkon ulkopuolella olevien kiinteistöjen määrä on noin 1870 kiinteistöä. Ylivieskan jätevedet hoitaa Vesikolmen jätevedet tulevat siirtolinjaa Ylivieskaan, mistä keskuspuhdistamolle. Viemäriverkoston toimialue on esitöiden ja toiminta-alueen muutoksia tehdään yleensä asemakaavan mukaisesti. Siirtoviemäriin päätyvää alueviemäröintiä suunnitellaan. Sakokaivoja ei ole aina poistettu liityttäessä viemäriverkoston kiinteistönhaltijan vastuulla.

Ylivieskassa kuljetusyrityksiä on lopettanut ja heidän hankaluuksia löytää uutta mieleistään palveluntarjoajia kaupungin alueella ainakin neljä paikallista yrittäjää, kolme yrittäjää olisi halukkaita laajentamaan Ylivieskan ulkopuolelta tulevista palveluntarjoajista on hinnat olleet korkeat kuin lopettaneilla yrittäjillä, ja tämä on aiheuttanut

asukkaille, jotka eivät osaa kilpailuttaa yrittäjää, ei tyhjennyksen tilausta.

Ylivieskassa asukaskyselyyn vastasi 44 asukasta, joiden tyhjennyksiin neljää eri yritystä. Hintataso kunnan alueella on suhteellisen tasainen ja eri aluekokonaisuuksien välillä. Paikallisten yrittäjien hinnat olivat keskenään. Tyhjennyspalveluita Ylivieskan alueella näyttäisi olevan siinä on myös hyvin kilpailua.

Kaupungin ympäristöviranomaisen mukaan joitakin vuosia alueella noin 100 kiinteistölle selvitys siitä kuinka kauan. Silloin noin 60% kiinteistöistä suoriutui velvoitteiden tyhjennys tapahtui harvemmin tai sitä ei tehty lainkaan. toimimattomuuteen ja siihen liittyen jätevesipäästöihin riitatapaus.

Puhdistamalla on ollut haasteita siinä, koodaavatko liेतetyypin (sako- / umpikaivo) oikein.



Kuva 18. Viemäriverkoston kattavuus Ylivieskassa. Rajauksien ulkopuolelle on saattanut jäädä suoraan siirtoviemäriin liittyneitä asemakaava-alueen ulkopuolella olevia kiinteistöjä.

5 Kotitalouksien asema

Jätelain mukaan kotitalouksille tulee olla tarjolla jätteen keräily ja luotettavasti sekä kohtuullisin ja syrjimättömin ehdoin. Jätteen keräily kunnan toimialueen kunnissa liетteen kuljetusp

kuljetusyritystä. Eniten kuljetuspalveluita tarjoavia y kunnissa Ylivieskassa, Oulaisissa, Haapavedellä ja Si olevissa kunnissa palveluita tarjoavat jonkin verran yrittäjät, joita ei tässä selvityksessä haastateltu. S tarjolla jäteautakunnan kaikissa kunnissa ja erityyppi

Selviä hintatason eroavuuksia eri kuntien välillä kyse vaikka lietekaivon tyhjennyksien kokonaishinnoissa voi olla jopa nelinkertaisia eroja. Erot johtuvat ka hinnoitteluperusteista ja Alkuelj 50€ seittänsi jaksiosliti. ainoa maanviljelijöiltä tilatuissa tyhjennyksissä tai yli vu Korkeampia hintoja laskuttaneet yritykset olivat joko v toimivat pääsääntöisesti jollakin muulla alueella, jos kaivon tyhjennyksestä. Tuloksen perusteella kotitalou laskutusperusteet ja pyrkiä käyttämään paikallisia yr saamiseksi. Lietteen tyhjennyksen kokonaishintaan käsittelymaksuissa eri vastaanottopaikoissa ja eri liete olivat Kärsämäellä ja Haapavedellä umpikaivolietteelle sakokaivolietteelle 20€/m3.

Asukaskyselyjen perusteella asukkaista 82 % piti lie hyvänä tai melko hyvänä. Huonoksi yritysten toiminna Viranomaiskyselyjen perusteella kuljetusyritysten toimi asiakaspalveluun. Yksittäisissä asukaskyselyjen vast kuljetusyrityksistä palvelujen saamiseksi.

Kyselytulosten perusteella 67 % asukkaista piti nykyist kuljetusjärjestelmää parempana ja 13% kunnan järjestä lietteenkuljetuksen epäillään olevan kalliimpi ja pal aiheuttivat mm. paikallisten yrityksiä väheneminen, mä tyhjentyminen vajaina tai sitten täyttyminen yli e paikallistuntemusta pidettiin tärkeänä. Kunnallinen jär joidenkin kommenttien perusteella, jos se on halvempi.

Mikäli lietteiden kuljetus järjestetään kunnan toimest tuottamaan niin, että se saavuttaa kaikki kiinteistöt, t ja tieto tyhjennyksistä siirtyy viranomaisrekistereihin tuottamaan ajanmukaisella kalustolla ja palvelun hinn kiinteistöille samat. Keskitetyssä järjestelmässä kiinteistönhaltijan ei tarvitse itse välttämättä huoleh järjestelmän merkittävimpiä eroina keskitettyyn jär kiinteistönhaltijan tulee itse huolehtia, että tyhjenny palvelujen saatavuus sekä tuntee yritysten toimintakul edullisen palvelun saamiseksi. Nykyisen järjestelmän et on mahdollisuus neuvotella palvelun ehdoista, valita it

6 Kuntien ja viranomaisten toimint

Jätteenkuljetusjärjestelmän tulee edistää jätehuollon tukea jätehuollon alueellista kehittämistä.

Selvityksen perusteella sekä kuntien ympäristöviran ympäristöviranomaisen tukeutuvat pitkälti jäteautaku lietkekuljetuksiin liittyvien epäkohtien selvittämiseksi



toimijoilta tulee hyvin vähän ilmoituksia lietekuljet Ympäristöviranomaisilla on hyvin vähän mahdollisuuksia resurssien vähäisyydestä johtuen.

Jätelautakunnan toiminta-alueella tapahtuu jonkin ver peltolevitystä sekä omatoimista kompostointia, johon t maanviljelijöitä ei ole tiedotettu toimien luvanvaraisu haettu, eikä myönnetty.

Viranomaisilla ei ole selkeää kantaa kuljetusjärjestel järjestämässä lietteen kuljetuksessa tiedon saanti voisi siten helpottaa valvonnan tekemistä.

Tehdyissä kyselyissä kuljetusyrityksille ei tullu viranomaistoiminnassa. Jotkut yrittäjät toivat esiin asukasneuvontaa lisäämällä saada loputkin kiinteistöt piiriin ja ymmärtämään kaivojen tyhjennyksen ajoissa te

Kaikkien jätelautakunnan toimialueen kuntien alueella o tarjolla. Eroavuudet lieteen käsittelyn hinnoittelussa kokonai hinnassa kuntien välillä, mutta eivät kuntien alueet. Kuntien raja-alueilla lietekuljetusten hinnoitt minne yritys vie lietteet käsiteltäväksi.

7 Ympäristö

Kuljetusjärjestelmästä ei saa aiheutua vaaraa tai haitta. Jokilaaksojen jätelautakunnan jätehuoltomääräyksissä sa pienpuhdistamojen lietetiloista ja muista vastaavista sisältävä jätevesiliete on poistettava tarvittaessa, ku Säiliöistä, johon kerätään pelkästään pesuvesiä, jäte tarvittaessa, kuitenkin vähintään kolmen vuoden välein.

Käymäläjätevesiä sisältävien jätevesien käsittelyyn tar saostussäiliöiden, lietepussien tai suodattimien liette vähimmäisvelvoitetta useammin, jos valmistajan antamat Umpisäiliöt on tyhjennettävä viimeistään niiden täyttye vuoden välein.

Kiinteistön haltijan on pidettävä kirjaa lietteenpo umpisäiliöidenkin tyhjennyksistä. Kirjanpito on pyydetty Jätevesilietteet, umpisäiliöiden jätevedet sekä muut v kuljetettavaksi vain sellaiselle toimijalle, joka on jätehuoltorekisteriin ja ne on toimitettava kunnan osoi

Omassa asumisessaan syntyvän lietteen saa levittää käsi omalle pellolle tai omassa hallinnassa olevalle pello (enintään neljältä) saa vastaanottaa pienimuotoisest Levitykselle tulee aina hakea poikkeuslupa jätehuoltovi ole toimittu, mikä johtunee osin asiasta tiedottamisen pienpuhdistamon lietetilan tai muun vastaavan käsitt kompostoida kiinteistöllä omatoimisesti, jos määrä on kantovesi. Myös kuivakäymäläjätteet saa kompostoida o omatoiminen lietteiden käsittely on kielletty. Liette maastoon. Lietteen omatoimisesta käsittelystä kompo

jätehuoltoviranomaiselle. Ilmoituksen tekee jätteen käsittelijä kolme vuotta.

Kiinteistön sijaitessa saarella ilman tieyhteyttä, on vaikeaa saada kohtuulliselle etäisyydelle tyhjennettävästä lietesäiliöstä. Jos olemalla olevalla kiinteistöllä on käytettävä jätevesijärjestelmä, on kiinteistövalmiistajan käyttö- ja huolto-ohjeiden mukaisesti käsiteltävä omatoimisesti Jokilaaksojen jätehuoltokunnan 34 §:n mukaisesti.

Kuljetusyritykset ilmoittivat tyhjennysvälien vaihtelusta. Tyhjennysmukaan niillä kiinteistöillä, joilla tyhjennykset tehdään sääntöjen mukaan tapahtuvat pääsääntöisesti vuosittain. Joillakin vähäisillä kiinteistöillä tyhjennykset tehdään harvemmin. Kiinteistöillä, joilla viimeistään kaivojen täytyttyä ja säännöllisessä asuminen vähintään vuosittain. Valmiita rekisteritietoja tyhjennystiedoista kuljetusyrityksillä ei ole.

Jokilaaksojen jätehuoltokunnan alueen puhdistamolle tuotettiin vuonna 2018 43600 m³/a ja vuoden 2018 selvityksen mukaan noin 3000 umpikaivolietteitä. Kerätyn sako- ja umpikaivolietteen määrä on vähenenyt aikaisesta, kun osassa kunnista on viemäroidyt alueet pienentyneet. Nämä seikat huomioiden luvattoman käsittelyn vähentynyt merkittävästi viimeisen 5 vuoden aikana.

Asukaskyselyyn vastanneista 79% ilmoittaa tyhjentävänsä kaivonsa mukaisesti vähintään kerran vuodessa ja 12% harvemmin. 9% vastauskirjeen palauttaneista. Ympäristön kannalta on tärkeää, että kukaan ei kuitenkaan toimi parhaalla mahdollisella tavalla, koska se ei tyhjenetä määräysten mukaisesti vähintään kerran vuodessa. Todennäköisesti päädytään luvattomaan käsittelyyn. Tilanne on huomattavasti viime vuosina. Kyselyyn vastanneiden osuus lietekaivojen tyhjennys ei ole aiheuttanut merkittävästi jolloin epävarmaksi jää vastaamattomien osuus. Myös ympäristöön palautteen mukaan ympäristöhaitat sako- ja umpikaivolietteiden vuosina merkittävästi vähentyneet ja ovat kunnittain yksittäisiä.

Vastanneilla suurimmalla osalla, 83%, oli käytössä sako- ja umpikaivo. Oli 10% vastanneista. Viemäriverkkoon oli liittynyt 30% vastanneista. Käytössä kuivakäymälä. Kyselyyn vastanneista asukkaista kiinteistön lietteet käsitellään kiinteistöllä kompostoina.

Kuljetusyritykset ilmoittivat optimoivansa kuljetuksia alueen useammalta kohteelta samalla ajokerralla. Usein paikalle hakuja tehdään vain hätätilanteissa ylituotannon on niin suuri, että kuorman ei mahdu samalla kertaa usealle kerralle.

Vierekkäisillä kiinteistöillä kaivot saattavat täytyttyä tilaukset tulevat eri aikoihin, mutta tyhjennettäessä tyhjennykset osuivat useammin vajaisiin kaivoihin. Tyhjennysten ympäristökuorma ei kasvaisi merkittävästi vuodesta kiertymisestä, mutta harvalla haja-asutusalueella naapurilla jo merkittävä etäisyys, jolloin vajaiden kaivojen tyhjentäminen on vaikeaa. Yhteisen kuorman mahtuu kerrallaan normaali-

tyhjennyksiä 3 - 4 kpl. Kuljetustenjärjestäjien mukaan yleensä kasaan samalta suunnalta kuljettajasta ja alueella parissa viikossa. Sopimusasiakkaiden kaivojen tyhjennustasattua. Myös nousseet polttoaineiden hinnat ovat kuljetusreittien suunnitteluun.

Selvityksen perusteella nykyisen käytössä olevan kiinteän ja umpikaivolietteen kuljetuksen ei voitu todeta aiheuttavaksi haittaa sen perusteella, että konkreettista näyttöä sille ei ollut.

8 Yritysten asema

Jätteenkuljetuksen tulee edistää jätehuollon yleistä ja jätehuollon alueellista kehittämistä ja päätöksiä jätteenkuljetusjärjestelmästä kokonaisuutena ajatellen toimintaan.

Suurimmalla osalla haastatelluista yrityksistä lietteenkuljetusliiketoiminnasta. Yrityksistä 3 ilmoitti lietteenkuljetusliikevaihdosta. Kuudessa yrityksessä lietteenkuljetus täysipäiväisesti ja kolmessa yrityksessä työllistyi 2 yrityksessä lietteenkuljetus työllisti myös ulkopuolisen henkilökunnan merkityksen suuruus liikevaihdolla mitattuna yrityksillä.

Kuljetusyrityksistä 15:stä oli käytössä joko yksi tai useampi lietekaivojen tyhjennystä traktorikalustolla. Yhdessä yrityksessä traktorikalusto. Yrityksistä 11 sanoi investoivansa lietteenkuljetuskalustoon viimeisen kahden vuoden aikana yrityksellään. Osa on lykännyt isompia investointeja ja nollat lietteenkuljetusjärjestelmää koskevan päätöksenteon selityksiä.

Kaikki haastatellut toimijat kannattavat nykyistä sopimuskäytäntöä, jos yritykset toivoivat, että pitkään jatkuneeseen epävarmuuteen vihdoin pysyvä päätös, jotta yritykset uskaltaisivat tehdä uusia yrityskauppoja.

Keskitetyn kilpailutuksen pelätään vaikuttavan pienten ja keskisuurten yritysten kilpailukykyä, sillä isommilla yrityksillä on paremmat edellytykset voittaa kilpailun yritysten kokonaismäärän vähenemiseen nykyisestä huomattavasti.

Nykyisen keräysjärjestelmän paremmuuden perusteina pidetään viikonloppupalvelujen tarjoamista, paikallistuntea, kustannusrakennetta sekä asiakkaiden valinnan- ja sopimuskäytännön selkeyttä.

Kyselyn perusteella lietekuljetusjärjestelmä ei vaikuta merkittävästi siihen miten, työpaikat jakautuvat ja yritykset sijoittuvat kuntiin. Keskitetyn kilpailutuksen keskittyisivät harvemmillä yrittäjillä. Paikallisesti toteutetuista toteutetuista keskitetyssä kuljetusjärjestelmässä toteutetuilla kilpailutuksella kuitenkin myös pienemmällä määrällä urakkakilpailuihin.



9 YHTEENVETO JA JOHTOPÄÄTÖKSET

Nykyisen lietteen kuljetusjärjestelmän toimivuudesta ke viemäröinnin ulkopuolella oleville asuinkiinteistöil kuljetusyrityksiä, lietteiden vastaanottajia, kunt jätehuoltoviranomaista sekä ELY:n alueellista ympär kiinteistöjen määrätietoja selvitettiin väestötietorek ympäristöhallinnon tietojärjestelmästä.

Tarjolla olevien kuljetuspalvelujen kattavuutta void kuljetuspalvelujen tarjoajia on vähintään kaksi tai Lietteiden tyhjennyksen ja kuljetusten hinnoissa voi ol johtuen yritysten erilaisista hinnoitteluperusteista. selittyivät isommilla lietekaivoilla ja mahdollisesti vaikuttaa myös se, että kuljetus on tilattu sellaiselta kiinteistön sijaintialueella ja kuljetusmatkat muodost perusteella kotitalouksien tulisi tuntea yritysten lask tyhjennystilaukset ajoissa ja käyttämään paikallisia y saami seksi. Syrjimättömyys näyttäisi täyttyvän siltä o saatavilla tarpeen mukaan kaikille sitä tarvitseville. edellyttää kiinteistöiltä hintatietoisuutta.

Asukaskyselyn perusteella 79% kyselyyn vastanneista lietekaiavonsa määräysten mukaisesti vähintään kerran v Vastauksen jätti antamatta 9% vastauskirjeen palauttane

Selvityksen perusteella nykyisen käytössä olevan kiinte ja umpikaivolietteen kuljetuksen ei voitu todeta aiheut haittaa sen perusteella, että konkreettista näyttöä siitä nykyinen kuljetusjärjestelmä ei kuitenkaan toimi parha kaikilla kiinteistöillä lietekaivoja ei tyhjennetä määr vuodessa, kaikki lietteet eivät todennäköisesti päädy l kuitenkin tältä osin siistiytynyt huomattavasti viime v

Jokilaaksojen jätelautakunnan alueen puhdistamoille tuo 43600 m³/a ja vuoden 2018 selvityksen mukaan noin 3 umpikaivolietteitä. Kerätyn sako- ja umpikaivolietteen aikaisesti, kun osassa kunnista on viemäröidyt alueet pienentynyt. Nämä seikat huomioiden aiemminkin vähäise käsittelyn määrä on oletettavasti vähentynyt merkittävä

Useat asukkaista olivat huolissaan, että palvelun ta kunnalliseen lietteen keräykseen. Mm. huolta aiheuttiva kaiivot voidaan tyhjentää vajaina tai sitten ne ehtivät mutta päinvastaista ajatteluaakin tuli joissakin vastauk

Kuljetusyritykset pitivät nykyistä kiinteistön haltija keskitettyä parempana, koska sitä pidetään joustavana, mahdollistaa matalamman kustannusrakenteen ja asiakkaid varmistaa paremmin palvelun tarjoamisen myös hätätilant

Siirtyminen keskitettyyn järjestelmään todennäköisesti yritysten määrää.

75%:lla haastatelluista yrityksistä oli sopimusasiakkaina pelkästään puhelin- tai sähköpostitilauksiin. Myös internetin kautta on alkaneet lisääntyä viime vuosina. Lähes kaikki yritykset toimivaa lukuun ottamatta, sanoivat ajavansa pääosin tällä hetkellä lukuun ottamatta kaikki yritykset tekevät lietteenkuljetusta.

Yrityksistä 80% sanoi hätätilanteissa päivystysvalmiudestaan ympäri vuorokauden. Näissä tehdään myös yhteistyötä muiden toimijoiden kanssa. Jätelautakunnan koko toimialueella on nykyisellään mahdollista toimia hätätilanteessa nopeasti.

Jätelautakunnalla on hyvin tiedossa alueen sako- ja umpikaivojen tilat ja ylläpitäjät. Viranomaisien aseman kannalta nykyinen tilanne on ollut täysin täyttänyt jätelain asettamia edellytyksiä, tietoja lietekuormien noudoista ja kaivojen tyhjennysvelvoitteista. Tietojen puutteellisuus on hankaloittanut valvonnan suoritusta ja edellyttämisen rekisterin ylläpitämistä. Noin puolessa vuorokaudessa löytyvät vuosi sitten pakolliseksi tulleet haastatelluista yrittäjistä ei ollut liittynyt ja yrittäjien puuttaminen kun alkuvaiheiden jälkeen SIIRTO-rekisteri saadaan toimimaan valvonta- ja raportointi. Tällöin tietojen pitäisi olla ajan tasalla edellyttämässä laajuudessa.

Nykyinen järjestelmä tarjoaa riittävästi palveluja, joihin on tyytyväisiä. Nykyinen järjestelmä myös tarjoaa hyvin tilanteesta riippuen kohtuuhintaista palvelua on saatavilla, jos asiakkaat ovat kiinnostuneita.

Jos keskitetty kilpailutus sako- ja umpikaivojen lietteiden kuljetusta päätetään toteuttaa, tulee se tehdä paikalliset olosuhteet huomioon ottaen toimintaedellytykset huomioiden urakka-alueita suunniteltaessa kiinteistöjen tarpeet kaivojen tyhjennyksille vaihtelevia. Tulee pystyä vastaamaan odottamattomiin tilanteisiin nykyinen järjestelmä säilyy joustavana.

/1/ Yhdyskuntien ja haja-asutuksen jätevesiliikenteen ja jätteiden ja lannan hyötykäyttö, Maa- ja metsätalouden ympäristö- ja vesilaitosten toiminta- ja palvelualueittain

Tilastokeskus, Paavo - Postinumeroalueittainen aineisto, postinumeroalueittain

VEETI-järjestelmän vuoden 2021 tiedot vesilaitosten toiminta- ja palvelualueittain

Vesi.fi

Kuljetusyritysten puhelinhaastattelut, 20 kpl

Ympäristöviranomaisten puhelin- ja sähköpostihaukinnasta yhteinen ympäristöviranomaisen), 12 kpl

Kuntien ja vesilaitosten edustajien puhelin- ja sähköpostihaukinnasta, 12 kpl

Kuntien ja vesi- ja viemärlaitosten www-sivut.

1. Vastaajan lietekaivon sijainti

Valitkaa lähinnä kiinteistönne sijaintia kuvaava alue

ALAVIESKA

Aluenimi	<input type="text"/>
Aluenimi	<input type="text"/>
Aluenimi	<input type="text"/>

HAAPAJÄRVI

Aluenimi	<input type="text"/>
Aluenimi	<input type="text"/>
Aluenimi	<input type="text"/>

HAAPAVESI

Aluenimi	<input type="text"/>
Aluenimi	<input type="text"/>
Aluenimi	<input type="text"/>

KALAJOKI

Aluenimi	<input type="text"/>
Aluenimi	<input type="text"/>
Aluenimi	<input type="text"/>

KANNUS

Aluenimi	<input type="text"/>
Aluenimi	<input type="text"/>
Aluenimi	<input type="text"/>

KÄRSÄMÄKI

Aluenimi	<input type="text"/>
Aluenimi	<input type="text"/>
Aluenimi	<input type="text"/>

MERIJÄRVI

Aluenimi	<input type="text"/>
Aluenimi	<input type="text"/>
Aluenimi	<input type="text"/>

NIVALA

Aluenimi	<input type="text"/>
Aluenimi	<input type="text"/>
Aluenimi	<input type="text"/>

OULAINEN

Aluenimi	<input type="text"/>
Aluenimi	<input type="text"/>
Aluenimi	<input type="text"/>

PYHÄJOKI

Aluenimi	<input type="text"/>
Aluenimi	<input type="text"/>
Aluenimi	<input type="text"/>

PYHÄJÄRVI

Aluenimi	<input type="text"/>
Aluenimi	<input type="text"/>
Aluenimi	<input type="text"/>

PYHÄNTÄ

Aluenimi	<input type="text"/>
Aluenimi	<input type="text"/>
Aluenimi	<input type="text"/>

SIEVI

Aluenimi	<input type="text"/>
Aluenimi	<input type="text"/>
Aluenimi	<input type="text"/>

SIIKALATVA

Aluenimi	<input type="text"/>
Aluenimi	<input type="text"/>
Aluenimi	<input type="text"/>

TOHOLAMPI

Aluenimi	<input type="text"/>
Aluenimi	<input type="text"/>
Aluenimi	<input type="text"/>

YLIVIESKA

Aluenimi	<input type="text"/>
Aluenimi	<input type="text"/>
Aluenimi	<input type="text"/>

2. Mikä jätevesijärjestelmä teillä on? (voitte rastittaa useamman kohdan)

 Sakokaivo tai umpikaivo Kuivakäymälä

 Viemäriverkko Pienpuhdistamo

Mikäli olette liittyneet viemäriverkkoon tai teillä ei ole lietekaivoa, voitte jättää vastaamatta kysymyksiin 3-14.

3. Milloin viimeksi olette tyhjentäneet lietekaivonne? Vuosi
4. Miten usein lietekaivonne tyhjennetään? Kertaa/vuosi Harvemmin
5. Mitä yritystä tai tyhjentäjää käytitte viimeksi lietekaivon tyhjennyksessä?

6. Mikäli ette ole tyhjentäneet lietekaivoa viimeisen vuoden aikana, onko siihen jokin erityinen syy?

7. Minne liete toimitetaan tyhjennyksen jälkeen?

Jätevedenpuhdistamolle Levitetään pellolle

Kompostoidaan itse Ei tietoa

8. Mikäli lietteenkuljetusyritystä ei käytetä, kuinka lietteen käsittely toimii kiinteistöllänne?

9. Miten olette sopineet lietteen kuljetuksesta?

Kirjallisesti Suullisesti

10. Oletteko kilpailuttanut lietteen kuljettajan?

Kyllä Ei

11. Tiedätkö alueellanne toimivia muita lietteenkuljetusyrityksiä? Kuinka monta?

En tiedä Kyllä kpl

12. Paljonko lietekaivonne tyhjennys kuljetuskuluineen maksoi viime kerralla?

alle 50€ 50-100€ 100-150€

150-200€ yli 200€

13. Onko lietelaskullanne eriteltyinä:

tyhjennetty määrä m³ lietekaivon koko m³

käsittelyn hinta kuljetuksen hinta

Muulla tavalla ilmaistu, miten hinta muodostuu? Miten?

14. Onko hinnoittelu mielestänne selkeä ja oikeudenmukainen? Jos ei, niin miksi?

15. Minkä kokoinen on lietekaivonne? m³

16. Miten suhtaudutte lietteenkuljetuksen järjestämiseen?

Kiinteistön haltijan järjestämä on parempi

Keskitetty kunnan järjestämä lietteen kuljetus on parempi

17. Toimivatko kuljetusyritykset mielestänne moitteettomasti (1=huonosti....5=hyvin)?

1....5

18. Onko jotain muuta, jota haluatte tuoda esiin sako- tai umpikaivoliete kaivojen tyhjennykseen liityen? Esim. kaipaattelo neuvontaa tai toimiiko valvonta jne?

SELVITYS LIETTEIDEN KULJETUSJÄRJESTELMÄN TOIMIVUUDESTA

Kysely lietteen kuljetusyrityksille

Jokilaaksojen jätelautakunta selvittää lietteiden kuljetusjärjestelmän toimivuutta toiminta-alueellaan. Selvitys tehdään puolueettomana selvityksenä ja selvitystyön toteutuksesta vastaa AFRY Finland OY.

Selvityksen tavoitteena on selvittää kotitalouksien ja lietteen kuljetusyritysten asemaa sekä viranomaisten ja kuntien toimintaa lietteenkuljetusten järjestämisessä Jokilaaksojen jätelautakunnan alueella.

Toimialue

1. Mikä on kuljetusyrityksenne toimialue lietteiden kuljetuksen osalta?

Varastointi ja käsittely

2. Onko yrityksellänne omaa tai muiden pitämää välivarastoa sako- ja umpikaivolietteille?
3. Millä perusteella valitset puhdistamon, johon lietteet kuljetetaan?
4. Mitä puhdistamoa käytätte pääasiassa lietteiden käsittelypaikkana?
5. Teetkö lietteenkäsittelyä itse ja millä tavoin, esimerkiksi kalkkistabilointi tai peltolevitys?
6. Koska lupa käsittelylle on myönnetty?

Kuljetuskalusto

7. Onko yrityksellänne omaa kuljetuskalustoa? Mitä kalustoa, esim. imuauto tai traktorikalusto?
8. Kuinka suuri vaikutus lietteiden kuljetuksella on yrityksen talouteen? (Esimerkiksi % -osuus yrityksen liikevaihdosta.
9. Koska yritys on viimeksi investoinut lietteiden kuljetuskalustoon? Oletteko suunnitelleet uusia investointeja?
10. Kuinka monta henkeä lietekuljetus työllistää ja onko tätä varten palkattu erikseen ulkopuolisia työntekijöitä?

Kuljetusten järjestely

11. Kuinka kaivon tyhjennys teiltä tilataan esim. puhelimitse, ennalta sovitusti?
12. Pystytäänkö kuljetuksia yhdistelemään? Kuinka paljon ja mitkä tekijät vaikuttavat kuljetusten yhdisteltävyyteen?
13. Onko tyhjennettävien kaivojen määrässä ja sijainnissa ollut eroja vuosittain?
14. Onko asiakas yleensä paikalla tyhjennyksen aikana ja haluavatko jotkin asiakkaat ehdottomasti olla paikalla?
15. Tarkkaillaanko kaivon kuntoa ja annetaanko asiakkaalle palautetta kaivoista?
16. Joudutaanko tekemään erityisjärjestelyjä vaikeakulkuisille alueille?
17. Tyhjennetäänkö joidenkin asiakkaiden kaivoja harvemmin kuin kerran vuodessa?
18. Tehdäänkö tyhjennyksiä kausiluonteisesti vai ympärivuoden?

Laskutus

19. Mitkä ovat vastaanottavan puhdistamon veloitusperusteet teille?
20. Mitkä ovat yrityksenne laskutusperusteet asiakkaallenne? (Onko tyhjennykselle kiinteä hinta vai riippuuko hinta määrästä, kuljetusmatkasta tms.?)
21. Laskutetaanko sekä kuljetus että lietteenkäsittely samalla laskulla ja jos, onko nämä eritelty laskussa?
22. Mikä on keskimääräinen, minimi ja maksimi hinta kuljetukselle?
23. Millä tavalla asiakasta laskutetaan, käteismaksulla tai laskuttamalla?
24. Onko kiinteistöiltä ollut vaikeuksia saada maksua? Onko tarvittu perintätoimenpiteitä?
25. Onko yrityksellä omaa rekisteriä asiakkaista? Mitä rekisteri sisältää?
26. Onko yrityksellä käytössä siirtoasiakirjat sako- ja umpikaivolietteilistä? Mitä tietoja niihin täytetään?

Muuta

27. Mitkä ovat tyypilliset ongelmat sako- ja umpikaivojen, lietepussien tai ulkokäymälöiden tyhjennyksessä?
28. Onko viranomainen ohjeistanut toimintaanne lieteasioissa?
29. Onko lietteitä vastaanottava puhdistamo ohjeistanut toimintaa esimerkiksi tuontiaikojen suhteen? Liittyykö kiinteistöihin jotain ongelmia?
30. Miten ala on kehittynyt kuljetusyrityksen toiminta-aikana (onko kilpailu lisääntynyt tai vähentynyt? Kuinka kauan yrityksenne on toiminut alalla?)
31. Mitkä ovat mielestäsi kuljetustoiminnan suurimmat ympäristövaikutukset?
32. Sana on vapaa. Toiveita tai ehdotuksia lietteiden kuljetusjärjestelmän suhteen?

SELVITYS LIETTEIDEN KULJETUSJÄRJESTELMÄN TOIMIVUUDESTA

Kysely jäteveden puhdistamoille ja lietteen vastaanottajille

Jokilaaksojen jätelautakunta selvittää lietteiden kuljetusjärjestelmän toimivuutta toiminta-alueellaan. Selvitys tehdään puolueettomana selvityksenä ja selvitystyön toteutuksesta vastaa AFRY Finland Oy.

Selvityksen tavoitteena on selvittää kotitalouksien ja lietteen kuljetusyritysten asemaa sekä viranomaisten ja kuntien toimintaa lietteenkuljetusten järjestämisessä Jokilaaksojen jätelautakunnan alueella.

1. Riittäkö puhdistamollanne kapasiteetti ottamaan kaikki sako- ja umpikaivolietteet vastaan? Onko kapasiteettia jäljellä?
2. Vaikuttaako vuodenaika vastaanottokapasiteettiin? Onko vuodenajalla muita vaikutuksia sako- ja umpikaivolietteiden vastaanottoon? Ovatko vastaanotetut lietemäärät kohonneita tiettyinä ajankohtina?
3. Kuinka paljon puhdistamollenne on tullut sako- ja umpikaivolietteitä vuosittain? Mitkä olivat määrät vuonna 2022?
4. Mitkä kuljettajat tuovat sako- ja umpikaivolietteitä puhdistamolle? Mistä kunnista lietteitä tulee puhdistamolle?
5. Onko kuljettajien kanssa tehty sopimukset vastaanotosta?
6. Mitkä ovat puhdistamonne laskutusperusteet? Miten lietteen määrä mitataan tai arvioidaan?
7. Onko sako- ja umpikaivolietteet selkeästi eroteltu toisistaan? Onko niillä eri hinta? Mitkä ovat hinnat?
8. Onko puhdistamolla rekisteriä sako- ja umpikaivolietteistä? Mitä tietoja rekisterissä on? Onko rekisterin tietoja mahdollista saada selvityksemme käyttöön?
9. Onko mahdollista saada karttoja ja rekistereitä jätevesiviemäriverkostonne kattamasta alueesta?
10. Onko tiedossa, onko viemäriverkoston liitetyistä kiinteistöistä poistettu aina sako- ja umpikaivot vai onko niitä jätetty käyttöön? Jos on, onko tietoa näiden tyhjennyksistä?
11. Onko viemäriverkostoa tulevaisuudessa tarkoitus laajentaa ja jos on, minkä verran tämä vaikuttaa vastaanotettavien lietteiden määrään?

12. Vesijohtoverkoston kattavuus? Onko rekisteriä kiinteistöistä, jotka ovat liittyneet vesijohtoverkoston, mutta eivät jätevesiviemäriin? Onko tietoja asuinkiinteistöistä, jotka eivät ole liittyneet viemäriverkoston?
13. Miten sako- ja umpikaivolietteet käsitellään puhdistamalla? Mihin lietteet puretaan? Varastoidaanko niitä? Miten käsitellään ja mihin puhdistusvaiheeseen menevät puhdistamalla?
14. Miten sako- ja umpikaivolietteiden sopimusperusteinen jätteenkuljetus on toiminut? Onko ollut ongelmia sako- ja umpikaivolieteesioissa?
15. Saatteko siirtoasiakirjat kuormien tuonnin yhteydessä? Ovatko siirtoasiakirjat asianmukaisesti täytettyjä? Missä määrin paperiset siirtoasiakirjat ovat vielä käytössä?
16. Vastaavatko lietekuormat siirtoasiakirjoissa annettuja tietoja?
17. Sana on vapaa. Toiveita tai ehdotuksia sako- ja umpikaivolietteiden kuljetusjärjestelmän suhteen? Kommentteja?

SELVITYS LIETTEIDEN KULJETUSJÄRJESTELMÄN TOIMIVUUDESTA

Kysely viranomaisille

Jokilaaksojen jätelautakunta selvittää lietteiden kuljetusjärjestelmän toimivuutta toiminta-alueellaan. Selvitys tehdään puolueettomana selvityksenä ja selvitystyön toteutuksesta vastaa AFRY Finland OY.

Selvityksen tavoitteena on selvittää kotitalouksien ja lietteen kuljetusyritysten asemaa sekä viranomaisten ja kuntien toimintaa lietteenkuljetusten järjestämisessä Jokilaaksojen jätelautakunnan alueella.

KYSYMYKSET KUNNAN VIRANOMAISILLE

1. Onko kunnassanne tehty jotakin erillisiä päätöksiä, jätelautakunnan päätösten lisäksi, sopimusperusteisesta jätteenkuljetuksesta sako- ja umpikaivolietteiden osalta?
2. Miten hyvin tiedät mitä sako- ja umpikaivolietteiden kuljetusyrityksiä kunnan alueella toimii?
3. Onko kunnalla omaa rekisteriä tyhjennystä tarvitsevista kiinteistöistä?
4. Kattaako käsityksesi mukaan kuljetuspalvelu kaikki kunnan alueet?
5. Laki velvoittaa sako- ja umpikaivon tyhjennettäväksi kerran vuodessa. Uskotko, että kaivojen omistajat ovat tietoisia veloitteesta? Onko epäilystä siitä, että kunnan alueella olisi kiinteistöjä, jotka tyhjentävät kaivoja itse esim. maastoon laillisen sijoituksen sijaan?
6. Onko tietoa tullut jotain ongelmia lietteiden vastaanotosta puhdistamoilla, esimerkiksi tiettyinä vuodenaikoina?
7. Mitkä ovat tyypilliset ongelmat sako- ja umpikaivolieteeasioissa? Liittyykö kaivojen omistajiin tai kuljetusyrityksiin joitakin tiettyjä ongelmia?
8. Toimiiko mielestäsi yleisesti kunnassanne sako- ja umpikaivolietteiden kuljetusjärjestelmä siten, että kuljetuspalvelua on kattavasti saatavissa? Saako palvelua syrjimättömin ehdoin ja kohtuuhinnalla sijainnista tai tilaavasta henkilöstä riippumatta?
9. Kumpi järjestelmä olisi teidän kannaltanne parempi kunnan vai kiinteistönhaltijan järjestämä?
10. Onko tiedossa, onko viemäriverkoston liitetyistä kiinteistöistä poistettu aina sako- ja umpikaivot vai onko niitä jätetty käyttöön? Jos on, onko tietoa näiden tyhjennyksistä?
11. Onko viemäriverkoston toiminta-aluetta tarkoitus laajentaa? Jos, niin kuinka paljon tämä arviolta tulee vaikuttamaan lietteiden kuljetustarpeeseen?

12. Onko tietoa, paljonko viemäriverkoston ulkopuolella on käytössä kiinteistökohtaisia puhdistamoita?
13. Onko kunnan alueella mielestäsi tiedottamis- tai neuvontatarpeita? Minkälaisia?
14. Onko tullut ilmoituksia kuljetusyritysten toiminnasta
15. Onko tullut ilmoituksia puhdistamojen toiminnasta
16. Sana on vapaa. Toiveita tai ehdotuksia sako- ja umpikaivolietteiden kuljetusjärjestelmän ja tämän selvitystyön suhteen?

KYSYMYKSET ALUEELLISELLE YMPÄRISTÖVIRANOMAISELLE

17. Mitkä ovat viranomaisen mahdollisuudet seurata ja valvoa lietteenkuljetusten toteutumista.
18. Miten sitä voisi parantaa
19. Mikä on käsitys, onko kaikki toimintaa harjoittavat yritykset ELY:n rekisterissä?
20. Onko vuosittaista vaihtelua kuljetusyritysten määrissä
21. Laki velvoittaa sako- ja umpikaivon tyhjennettäväksi kerran vuodessa. Onko tullut ilmoituksia, että ei tyhjennettäisi.
22. Onko tiedossa, että lietteitä päätyisi luvattoman paikkaan.
23. Onko tietoosi tullut jotain ongelmia/ilmoituksia lietteiden vastaanotosta puhdistamoilla?
24. Onko puhdistamoiden raportoimissa vastaanotetun lietteen määrissä vaihteluita?
25. Onko tullut ilmoituksia kuljetusyritysten toiminnasta?
26. Onko alueella mielestäsi tiedottamis- tai neuvontatarpeita? Minkälaisia?
27. Kumpi järjestelmä olisi teidän kannaltanne parempi kunnan vai kiinteistönhaltijan järjestämä?
28. Sana on vapaa. Toiveita tai ehdotuksia sako- ja umpikaivolietteiden kuljetusjärjestelmän ja tämän selvitystyön suhteen?