

Pyhäjoen-Merijärven Hauksuonnevan tuulivoimapuisto

Osallistumis- ja arviointisuunnitelma



Pyhäjoen kunta

Merijärven kunta



Päiväys
Tekijä

19.8.2024
Johanna Lehto

Suunnitelmassa kerrotaan maankäyttö- ja rakennuslain 63 §:n mukaisesti, miten osallistuminen ja vuorovaikutus sekä kaavan vaikutusten arviointi tapahtuvat kaavaprosessissa.

Osallistumis- ja arviointisuunnitelmaan voidaan tehdä suunnittelun kuluessa tarkistuksia ja täydennyksiä tarpeen mukaan.

Sisältö

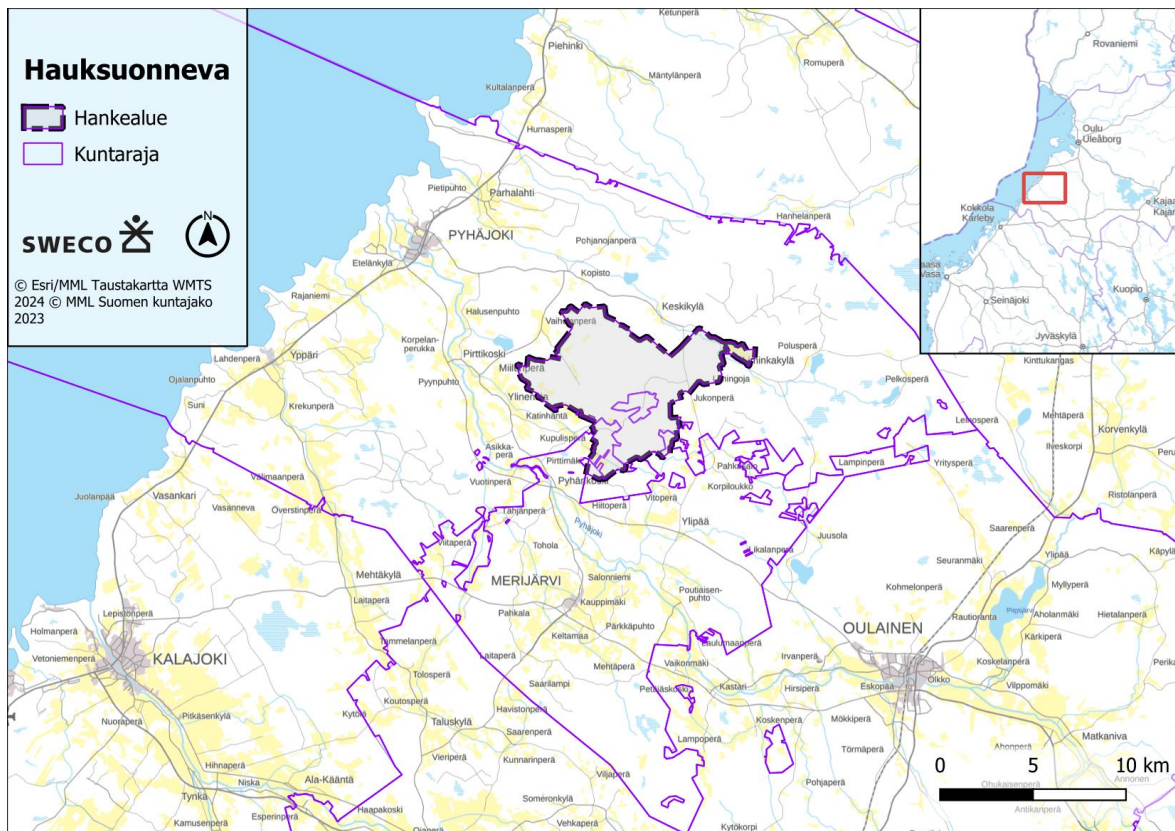
1.	Perus- ja tunnistetiedot.....	4
1.1	Suunnittelualue.....	5
2.	Tavoitteet.....	7
2.1	Valtakunnalliset alueidenkäyttötavoitteet	8
3.	Suunnittelutilanne	9
3.1	Maakuntakaava	9
3.2	Yleis- ja asemakaavat	12
3.3	Muut selvitykset ja suunnitelmat.....	12
4.	Työvaiheet ja alustava aikataulu	13
5.	Osalliset.....	14
6.	Vaikutusten arviointi	15
6.1	Arvioitavat vaikutukset.....	15
7.	Yhteystiedot.....	16

1. Perus- ja tunnistetiedot

wpd Suomi Oy suunnittelee tuuli- ja aurinkovoima-alueita Pyhäjoen ja Merijärven kuntien alueille, kuntien rajalle Hauksuonnevalle.

Hankkeeseen liittyen laaditaan oikeusvaikutteinen osayleiskaava. Osayleiskaava laaditaan maankäyttö- ja rakennuslain 77 a § mukaisena, jolloin sitä voidaan käyttää suoraan tuulivoimaloiden rakennusluvan myöntämisen perusteena tuulivoimaloille osoitetuilla alueilla. Hankkeen sijoituksessa kahden kunnan alueelle osayleiskaava tullaan viemään hyväksymiskäsittelyihin kahdessa osassa: Pyhäjoen kunta voi kaavoittaa Pyhäjoelle sijoittuvat osat hankealueesta, Merijärven kunta taas Merijärvelle sijoittuvat osat, koska kunnat voivat päättää vain oman alueensa maankäytöstä. Kaavaprosessi on kuitenkin yhteinen, ja asiakirjoista ainoastaan kaavakartta tullaan esittämään kahdessa osassa (sekä kokonaisuuden esittämiseksi yhdistelmäkarttana kaava-aineiston liitteenä). Kaava-aineistossa kerrotaan, mitkä suunnitelmat ja vaikutukset kohdistuvat eri kuntiin. Yhteisten asiakirjojen myötä osallisten on helpompaa seurata hankkeen etenemistä ja kokonaisuutta. Myös nähtävillöidit tullaan järjestämään yhtä aikaa kunnissa.

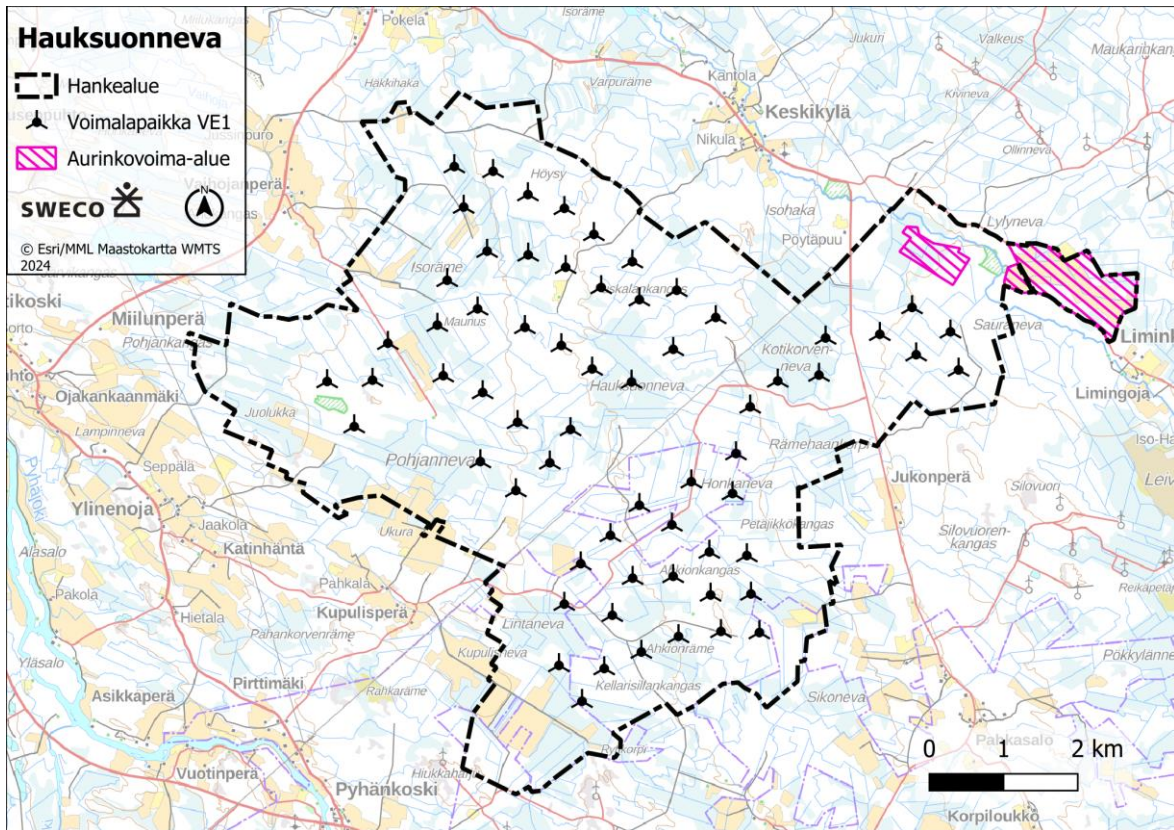
Pyhäjoen kunta, Merijärven kunta ja wpd Suomi Oy ovat tehneet sopimuksen kaavoitukseen liittyvästä kustannustenjaosta. Kaavoituspäätökset on tehty Merijärvellä 12.12.2023 (kunnanvaltuusto 36 §) ja Pyhäjoella 18.12.2023 (kunnanhallitus 324§).



Yleiskaavaprosessin rinnalla toteutetaan ympäristövaikutusten arviointimenettely (YVA). Menettelyssä tutkitaan seuraavia vaihtoehtoja:

- VE0 (toteuttamatta jättäminen)
- VE1: toteutetaan 64 voimalan hanke ja aurinkovoimaa
- VE2: toteutetaan 49 voimalan hanke ja aurinkovoimaa

- VE3: toteutetaan 35 voimalan hanke ja aurinkovoimaa



Voimalat on tarkoitus toteuttaa enintään 300 metrisinä, jolloin roottorin halkaisija on 200 metriä ja napakorkeus 200 metriä. Voimalat toteutetaan 10 MW tehoisina. Aurinkovoima-alue sijaitsee Lylynevalla ja koostuu kahdesta osiosta (33 ha + 93 ha). Aurinkovoima-alue on mukana YVA-menettelyssä, alueen toteutus on riippuvainen tuulivoimahankkeen toteutuksesta. Aurinkovoima-alue huomioidaan osayleiskaavassa, mutta sen luvitus tapahtuu suunnittelutarveratkaisuna.

YVA-menettelyn tulokset ovat pohjana yleiskaavaratkaisulle. Yleiskaava voidaan tehdä myös eri vaihtoehtojen yhdistelmänä tai niin, että joitain voimalapaikkoja jää pois, mikäli vaikutusten arviointien pohjalta tällainen nähdään parhaaksi ratkaisuksi.

Sähkönsiirron osalta tarkastellaan kahta vaihtoehtoa, liittyminen hankealueella Valkeuden sähköasemalle tai liittyminen hankealueen koillipuolella Hanhelan sähköasemalle.

1.1 Suunnittelualue

Hauksuonnevan hankealueen pinta-ala on kaikkiaan 5 253 hehtaaria. Suunnittelualan sijainti näkyy edellisen sivun kartalla, alue on pääosin Pyhäjoen kunnan itäosissa ulottuen osittain Merijärven kunnan ja enklavien alueelle. Hankealueesta yli 80 % on vuokrattu hanketoimijalle tuuli- ja aurinkovoima-alueen toteuttamista varten.

Hankealue on pääosin talousmetsää ja osittain maatalousmaata (peltoa tai niittyä). Hankealueelle ei sijoitu asuin- tai lomarakennuksia, ja alustavassa voimalasijoittelussa on huomioitu etäisyysvaatimus kaksi kilometriä näistä rakennuksista (Pyhäjoen kunnan vaatimus).

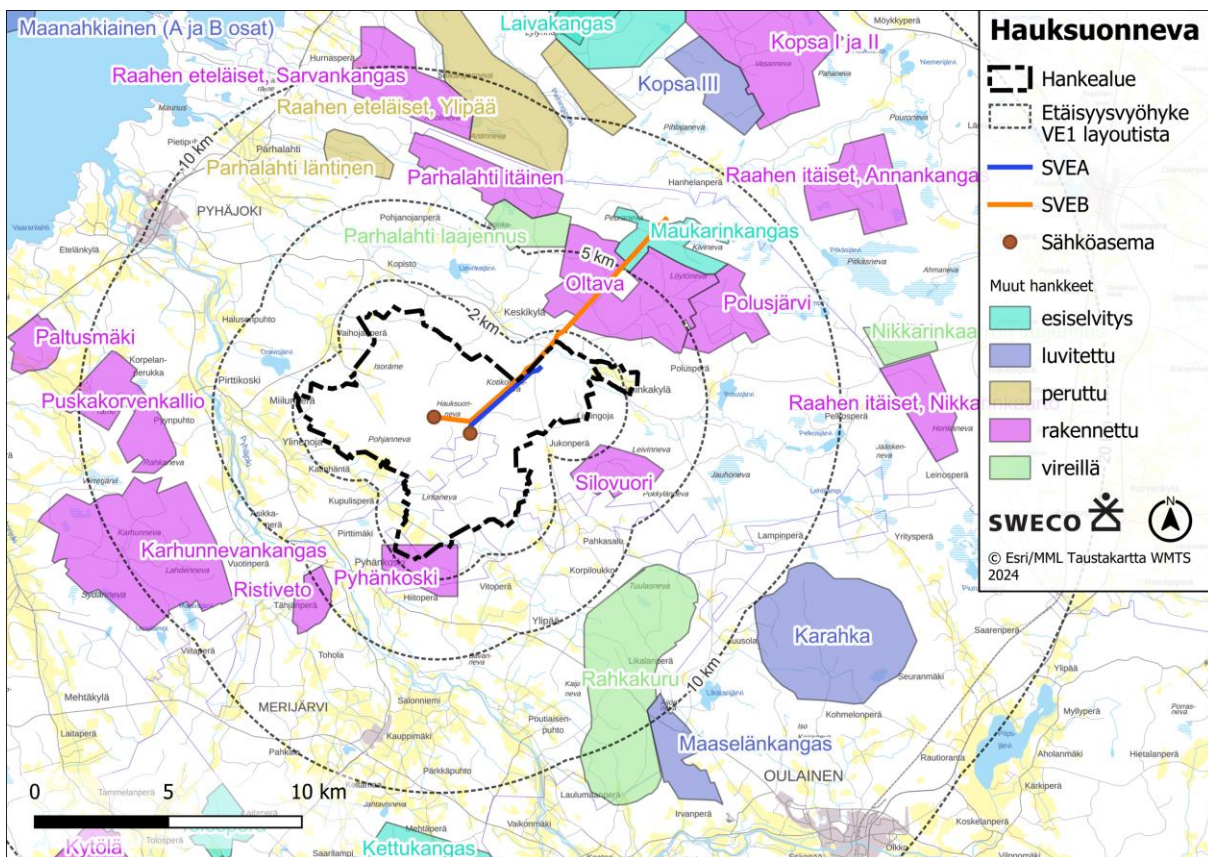
Hankealueelle sijoittuu pienialaisia yksityismaiden luonnonsuojelualueita, mutta ei muita luonnonsuojelu-, suojeluohjelma- tai Natura-alueita. Hankealueelle ei sijoitu pohjavesialueita tai tunnistettuja maisema- tai kulttuuriympäristöalueita. Alueen pohjoisosan läpi kulkee Nasin retkeilyreitti,

ja hankealueella on Pirttikosken ampumarata. Alueella ei ole muita virkistysalueita, -reittejä tai -kohteita. Nasin reitti on käytössä kesäaikaan (touko-syyskuu).

2. Tavoitteet

Kaavatyön tavoitteena on laatia alueelle oikeusvaikutteinen osayleiskaava, jonka pohjalta alueelle voidaan luvittaa tuulivoimaloita. Yleiskaavassa huomioidaan myös aurinkovoiman sijoittuminen soveltuvalla tavalla. Yleiskaavassa huomioidaan YVA-menettelyn tulokset. Hauksuonneva sijoittuu alueelle, jonka lähialueille on toteutettu, luvitettu ja suunnitteilla runsaasti energiantuotantoa (pääasiassa tuulivoimaa, kartta alla). YVA-menettely tuo tietoa myös mahdollisista eri hankkeiden yhteisvaikutuksista.

Kaavatyötä ohjaavat Pyhäjoen ja Merijärven kunnan sekä asukkaiden ja muiden osallisten tavoitteet, suunnittelutilanteesta johdetut tavoitteet (selvitykset) sekä valtakunnalliset alueidenkäyttötavoitteet. Tavoitteet voivat tarkentua kaavatyön edetessä.



2.1 Valtakunnalliset alueidenkäyttötavoitteet

Valtakunnalliset alueidenkäyttötavoitteet ovat osa maankäyttö- ja rakennuslain mukaista alueidenkäytön suunnittelujärjestelmää. Maankäyttö- ja rakennuslain (MRL 24 §) mukaan tavoitteet on otettava huomioon siten, että edistetään niiden toteuttamista maakunnan suunnittelussa ja muussa alueiden käytön suunnittelussa.

Valtioneuvosto on päättänyt valtakunnallisista alueidenkäyttötavoitteista vuonna 2000, ja tavoitteita on tarkistettu 2008. Alueidenkäyttötavoitteet on uudistettu, ja uudistetut tavoitteet tulivat voimaan 1.4.2018.

Keskeiset yleiskaavaan liittyvät valtakunnalliset alueidenkäyttötavoitteet:

1. Toimivat yhdyskunnat ja kestävä liikkuminen

Edistetään koko maan monikeskuksista, verkottuvaa ja hyviin yhteyksiin perustuvaa aluerakennetta, ja tuetaan eri alueiden elinvoimaa ja vahvuuksien hyödyntämistä. Luodaan edellytykset elinkeino- ja yritystoiminnan kehittämiseksi sekä väestökehityksen edellyttämälle riittävälle ja monipuoliselle asuntotuotannolle

Luodaan edellytykset vähähiiliseen ja resurssitehokkaalle yhdyskuntakehitykselle, joka tukeutuu ensisijaisesti olemassa olevaan rakenteeseen.

2. Tehokas liikennejärjestelmä

Turvataan kansainvälisesti ja valtakunnallisesti merkittävien liikenne- ja viestintäyhteyksien jatkuvuus ja kehittämismahdollisuudet sekä kansainvälisesti ja valtakunnallisesti merkittävien satamien, lentoasemien ja rajanylityspaikkojen kehittämismahdollisuudet.

3. Terveellinen ja turvallinen elinympäristö

Varaudutaan sään ääri-ilmiöihin ja tulviin sekä ilmastonmuutoksen vaikutuksiin.

Ehkäistään melusta, tärinästä ja huonosta ilmanlaadusta aiheutuvia ympäristö- ja terveyshaittoja.

Haitallisia terveysvaikutuksia tai onnettomuusriskejä aiheuttavien toimintojen ja vaikutuksille herkkien toimintojen välille jätetään riittävän suuri etäisyys, tai riskit hallitaan muulla tavoin.

Otetaan huomioon yhteiskunnan kokonaisturvallisuuden tarpeet, erityisesti maanpuolustuksen ja rajavalvonnan tarpeet ja turvataan niille riittävät alueelliset kehittämisedellytykset ja toimintamahdollisuudet.

4. Elinvoimainen luonto- ja kulttuuriympäristö sekä luonnonvarat

Huolehditaan valtakunnallisesti arvokkaiden kulttuuriympäristöjen ja luonnonperinnön arvojen turvaamisesta.

Edistetään luonnon monimuotoisuuden kannalta arvokkaiden alueiden ja ekologisten yhteyksien säilymistä.

Luodaan edellytykset bio- ja kiertotaloudelle sekä edistetään luonnonvarojen kestävää hyödyntämistä. Huolehditaan maa- ja metsätalouden kannalta merkittävien yhtenäisten viljely- ja metsäalueiden sekä saamelaiskulttuurin ja -elinkeinojen kannalta merkittävien alueiden säilymisestä.

5. Uusiutumiskykyinen energiahuolto

Varaudutaan uusiutuvan energian tuotannon ja sen edellyttämien logististen ratkaisujen tarpeisiin. Tuulivoimalat sijoitetaan ensisijaisesti keskitetysti usean voimalan yksiköihin.

Turvataan valtakunnallisen energiahuollon kannalta merkittävien voimajohtojen ja kaukokuljettamiseen tarvittavien kaasuputkien linjaukset ja niiden toteuttamismahdollisuudet. Voimajohtolinjauksissa hyödynnetään ensisijaisesti olemassa olevia johtokäytäviä.

3. Suunnittelutilanne

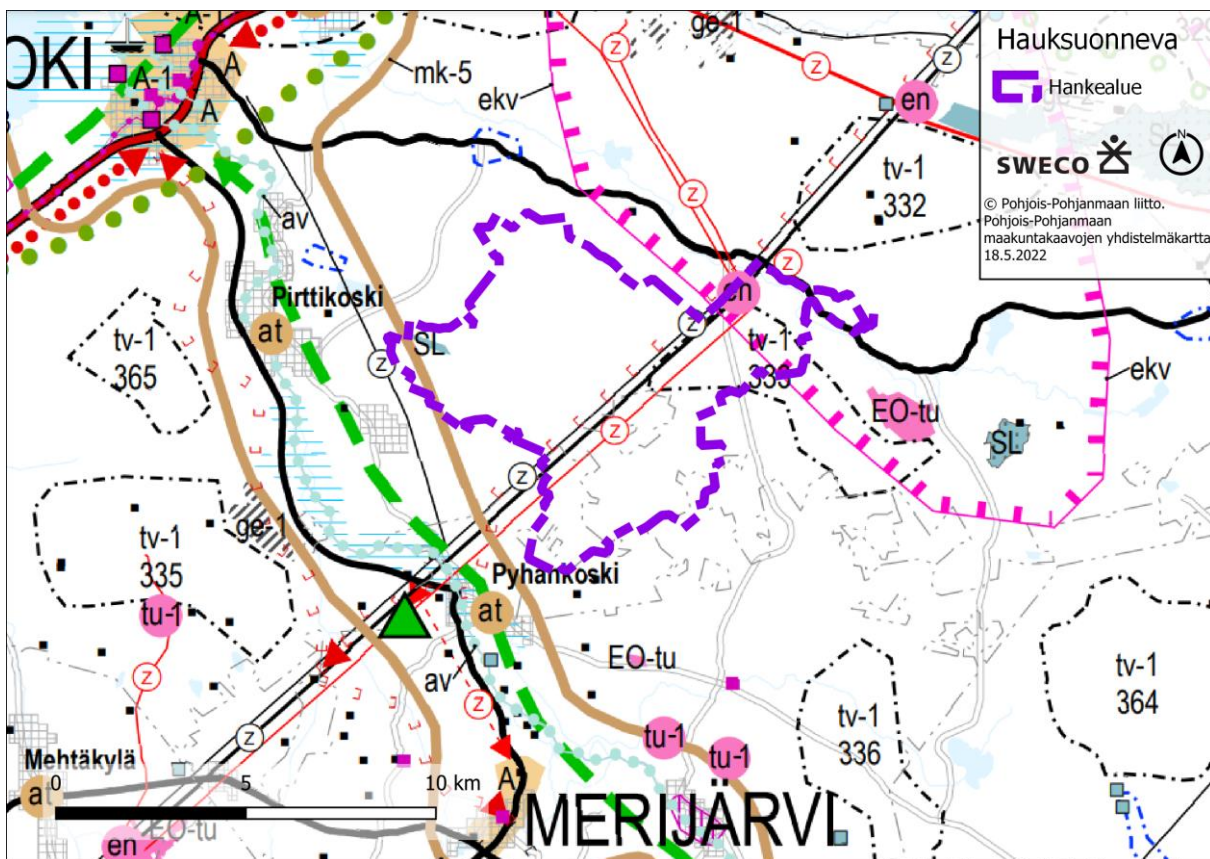
3.1 Maakuntakaava

Suunnittelualue kuuluu Pohjois-Pohjanmaan maakuntaan, jossa maakuntakaava on laadittu vaiheittain. Pohjois-Pohjanmaalla on voimassa neljä vaihemaakuntakaavaa, joista kolme koskee suunnittelualueetta:

1. vaihemaakuntakaava on vahvistettu 23.11.2015 (lainvoimainen 3.3.2017),
2. vaihemaakuntakaava on hyväksytty maakuntavaltuustossa 7.12.2016 (lainvoimainen 2.2.2017) ja
3. vaihemaakuntakaava on hyväksytty 11.6.2018 (lainvoimainen 21.1.2022).

Pyhäjoen ydinvoimalahanketta varten laadittu Hanhikiven ydinvoimamaakuntakaava, joka ei ulotu suunnittelualueelle.

Tuulivoimatuotantoa on tarkasteltu 1. ja 3. vaihemaakuntakaavoissa.



Ote voimassa olevien maakuntakaavojen yhdistelmästä, johon on lisätty hankealueen raja (maakuntakaavan kartan lähde: Pohjois-Pohjanmaan liitto).

Voimassa olevissa vaihemaakuntakaavoissa hankealueen läpi kulkee pääsähköjohtoja (400 kV ja 110 kV) sekä uusi pääsähköjohto (110 kV). Alueen koillisosaan sijoittuu energiahuollon alue (en), merkinnällä osoitetaan maakunnan energiahuollon kannalta tärkeät voimalat ja suurmuuntamoiden alueet. Pohjoisosa on tuulivoimaloiden aluetta (tv-1). Alueen koillispuolella on mineraalivarantoalue. Hankealueen etelä- ja länsipuolelle jää maaseudun kehittämisen kohdealue Pyhäjokilaakso (mk-5) sekä maakunnallisesti arvokas maisema-alue (Pyhäkosken kulttuurimaisema Pyhäjokivarressa) Lähin kylä on Pyhäkoski, jonka länsipuolella on virkistys- ja matkailukohde (Pyhäkoski-Ristivuori, luontokohde ja hiihtokeskus).

Maakuntakaavassa on annettu myös yleisiä suunnittelumääräyksiä. Tuulivoimarakentamiseen liittyen on annettu muun muassa seuraavat määräykset:

Tuulivoimarakentamista suunniteltaessa voimalat tulee sijoittaa valtakunnallisesti ja maakunnallisesti arvokkaiden maisema-alueiden ja rakennettujen kulttuuriympäristöjen, luonnonsuojelualueiden, Natura 2000 -verkoston alueiden, harjunsuojeluohjelman alueiden, maakuntakaavan luo -alueiden ja seudullisesti merkittävien virkistysalueiden ulkopuolelle.

Tuulivoimarakentamista suunniteltaessa on otettava huomioon eri hankkeiden yhteisvaikutukset erityisesti asutukseen, maisemaan ja linnustoon sekä pyrittävä ehkäisemään haitallisia vaikutuksia. Tuulivoimarakentamisen yksityiskohtaisemmassa suunnittelussa on varmistettava, ettei asutukselle aiheudu merkittäviä melu- ja välkevaikutuksia ja että valtakunnallisten kulttuuriympäristöjen arvot säilyvät.

Lähekkäin sijoittuvien tuulivoimala-alueiden liittäminen sähköverkkoon on pyrittävä keskittämään yhteiseen johtokäytävään.

Tuulivoimarakentamista suunniteltaessa on otettava huomioon lentoliikenteestä, liikenneväylistä ja tutkajärjestelmistä johtuvat rajoitteet voimaloiden koolle ja sijoittelulle sekä selvittävä tuulivoimaloiden vaikutukset puolustusvoimien toimintaan. Poronhoitoalueella tulee turvata poronhoidon edellytykset.

Tuulivoimarakentamista suunniteltaessa on kuultava puolustusvoimia. Suunnittelussa tulee turvata puolustusvoimien toimintaedellytykset sekä ottaa erityisesti huomioon puolustusvoimien toiminnasta, kuten tutkajärjestelmistä ja radioyhteyksien turvaamisesta johtuvat rajoitteet.

Pohjois-Pohjanmaan energia- ja ilmastovaihemaakuntakaavan laatiminen on käynnistetty 11.10.2021. Maakuntakaavan luonnos ja muu valmisteluaineisto on ollut julkisesti nähtävillä kesällä 2022. Tavoitteena on asettaa kaavaehdotus julkisesti nähtäville alkuvuoden 2024 aikana. Vaihemaakuntakaavan viranomaislausuntoaineisto on julkaistu 19.12.2023. Siinä hankealueen pohjoispuolinen tuulivoima-alue on kumottu, mutta Hauksuonnevan alueelle on osoitettu tuulivoimaloiden aluetta (tv-1). Merkinnän suunnittelumääräyksen mukaan *Alueen suunnittelussa on otettava huomioon vaikutukset asutukseen, maisemaan, linnustoon, luontoon ja kulttuuriympäristöön sekä pyrittävä ehkäisemään haitallisia vaikutuksia. Tuulivoimarakentamisen yksityiskohtaisemmassa suunnittelussa on varmistettava, ettei asutukselle aiheudu merkittäviä melu- ja välkevaikutuksia ja että valtakunnallisten kulttuuriympäristöjen arvot säilyvät. Lisäksi tulee ottaa huomioon lentoliikenteestä, liikenneväylistä ja tutkajärjestelmistä johtuvat rajoitteet voimaloiden koolle ja sijoittelulle sekä selvittävä tuulivoimaloiden vaikutukset puolustusvoimien toimintaan.*

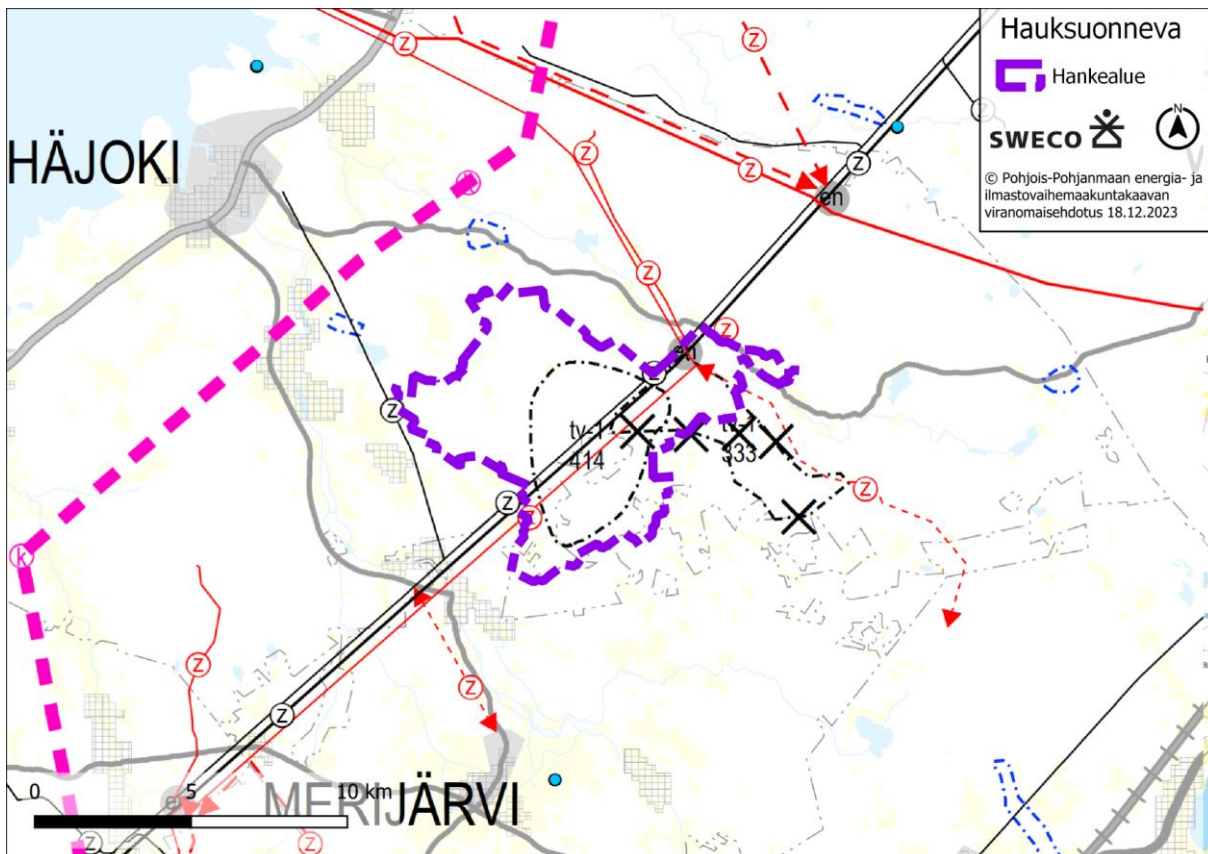
Hankealueen läpi kulkevat voimassa olevassa maakuntakaavassakin esitetyt pääsähköjohdot (400 kV ja 110 kV) sekä uusi pääsähköjohto (110 kV).

Lisäksi vaihemaakuntakaavassa on annettu yleisiä suunnittelumääräyksiä tuulivoiman ja aurinkovoiman rakentamiselle. Näistä suunnittelualueen osalla tulee huomioida erityisesti seuraavat:

- Pohjois-Pohjanmaan energia- ja ilmastovaihemaakuntakaavassa seudullisesti merkittävä kokonaisuus on seitsemän tai enemmän tuulivoimaloita.
- Vaikutusten arvioinnissa on huomioitava viimeisin selvitystieto mukaan lukien viimeiset maakunnalliset selvitykset ja Pohjois-Pohjanmaan energia- ja ilmastovaihemaakuntakaavan

tuulivoima-alueiden kohdekuvauskortit. Perämeren rannikkoalueella tuulivoimarakentaminen tulee sijoittaa ensisijaisesti maakuntakaavassa osoitetuille tuulivoimaloiden alueille.

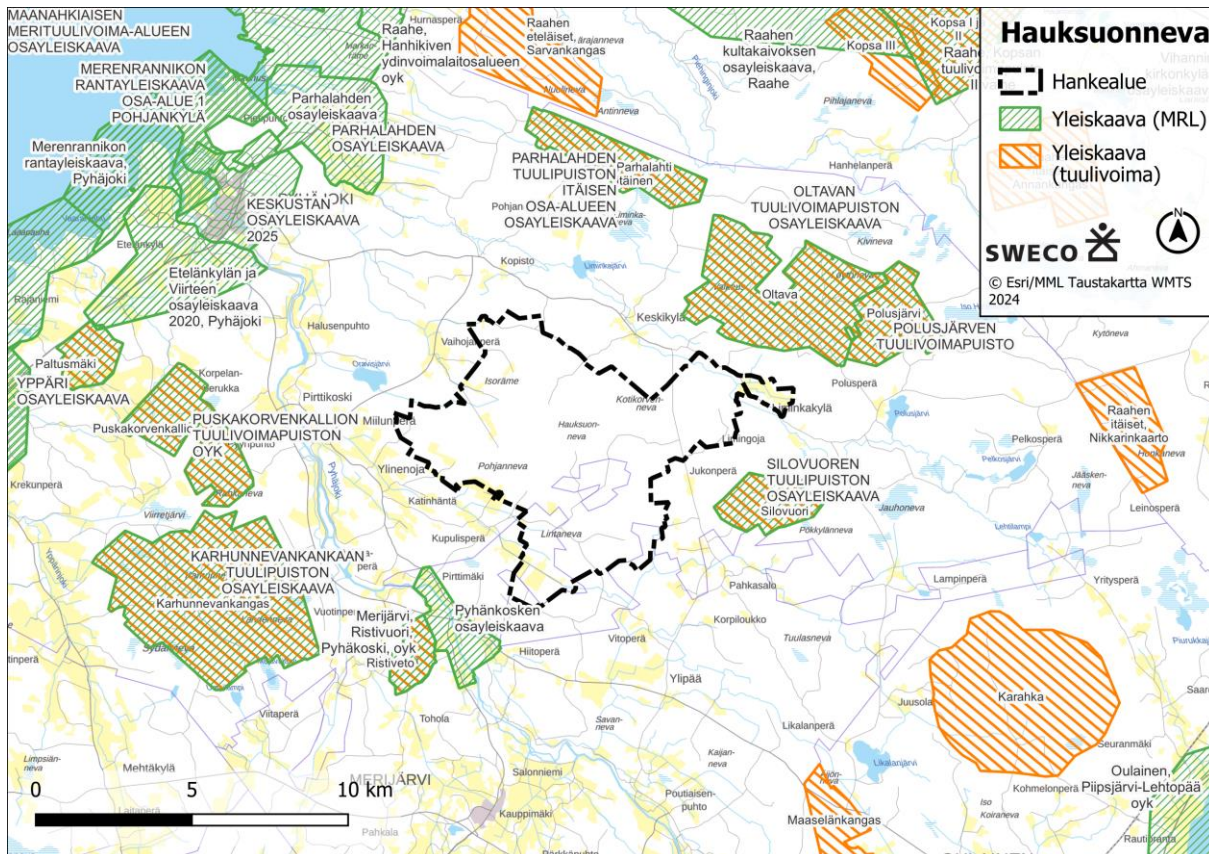
- Tuulivoimalat tulee lähtökohtaisesti sijoittaa linnuston kannalta tärkeiden alueiden ulkopuolelle.
- Tuulivoimarakentamista suunniteltaessa on otettava huomioon eri hankkeiden yhteisvaikutukset erityisesti asutukseen, maisemaan, sensitiivisiin lajeihin ja linnustoon sekä pyrittävä ehkäisemään haitallisia vaikutuksia.
- Lähekkäin sijoittuvien tuulivoimala-alueiden liittäminen sähköverkkoon on ensisijaisesti keskitettävä yhteiseen samaan tai olemassa olevaan johtokäytävään ja yhteispylväisiin, yhteistyössä muiden energiantuotannon hankealueiden kanssa. Yhteisvaikutusten arvioinnissa on arvioitava sähkönsiirtokapasiteetin riittävyys.
- Teollisen mittaluokan aurinkovoimaloita ja aurinkovoimapuistoja suunniteltaessa on kiinnitettävä erityistä huomiota sähkönsiirtoon. Lähekkäin sijoittuvien voimala-alueiden liittäminen sähköverkkoon on ensisijaisesti keskitettävä yhteiseen johtokäytävään ja yhteispylväisiin, yhteistyössä muiden energiantuotannon hankealueiden kanssa.
- Alueet tulee ensisijaisesti sijoittaa olemassa olevan yhdyskuntarakenteen ja sähköverkon liityntäpisteiden läheisyyteen.
- Laajamittaista aurinkoenergiatuotantoa suunniteltaessa on otettava huomioon toteutettavien toimenpiteiden yhteensovittaminen kulttuuri-, maisema- ja luontoarvoihin sekä muihin elinkeinoihin ja asutukseen, ja huolehdittava siitä, että tärkeiden alueiden arvot säilyvät ja merkittävien haitallisten vaikutusten syntyminen ehkäistään.



Ote energia- ja ilmastovaihemaakuntakaavan viranomaislausuntoaineiston kaavakartasta, johon on lisätty hankealueen raja (maakuntakaavan kartan lähde: Pohjois-Pohjanmaan liitto).

3.2 Yleis- ja asemakaavat

Suunnittelualueella ei ole voimassa yleis- tai asemakaavoja. Hankealueen lounaispuolelle sijoittuu Pyhäkosken osayleiskaava, muut lähialueen voimassa olevat osayleiskaavat ovat tuulivoiman sijoittumista ohjaavia suunnitelmia. Alla olevalla kartalla on esitetty hankealueen lähimmät yleiskaavat.



Hankealueen lähimmät yleiskaavat. Pelkällä oranssilla merkityt ovat tuulivoimapuistoja, jotka eivät sijoitu Pyhäjoen ja Merijärven alueille.

3.3 Muut selvitykset ja suunnitelmat

Osayleiskaavan nykytilanteen kuvaus sekä vaikutusten arviointi tulevat perustumaan pitkälti YVA-menettelyyn, jonka tulosten pohjalta muotoutuu myös yleiskaavan sisältö. YVA-menettely on käynnissä yhtä aikaa kaavoituksen kanssa, ja mm. yleisötilaisuudet ja nähtävilläpidot on tarkoitus järjestää mahdollisuuksien mukaan samoihin aikoihin, jotta osallisilla olisi helpompaa seurata hankkeen etenemistä.

4. Työvaiheet ja alustava aikataulu

Osallistumisen ja vuorovaikutuksen järjestämisestä on säädetty maankäyttö- ja rakennuslain luvussa 8. Suunnittelun aikataulu tarkentuu prosessin edetessä. Hankkeen suunnitteluprosessi toteutetaan tiiviissä yhteistyössä asukkaiden ja muiden osallisten sekä eri viranomaisten kanssa.

Hankkeessa sovelletaan erillismenettelyä, jossa ympäristövaikutusten arviointi (YVA) ja kaavoitus etenevät samanaikaisesti mutta erillisinä menettelyinä omissa asiakirjoissaan. Hauksuonnevan tuulivoimahankkeeseen liittyen sovelletaan YVA-menettelyä. Ympäristövaikutusten arviointi laaditaan YVA-lain (252/2017) ja asetuksen (277/2017), sekä maankäyttö- ja rakennuslain (132/1999) ja -asetuksen (895/1999) edellyttämässä laajuudessa. YVA-menettelyssä laadittava YVA-ohjelma on tavoitteena asettaa nähtäville samaan aikaan kaavoitusta koskevan osallistumis- ja arviointisuunnitelman (OAS) kanssa. YVA-selostus on tavoitteena asettaa samaan aikaan nähtäville kaavoituksen valmisteluvaiheen aineiston kanssa. Kaavahankkeen ja YVA-menettelyn yleisötilaisuudet pyritään järjestämään yhdistetysti.

Aloitusvaihe 1–8/2024 (huomioidaan MRL 63 §)

- Kaavan vireille tulo, kuulutukset Pyhäjoella ja Merijärvellä
- Viranomaisneuvottelu (MRL 66 §)
- OAS ja YVA-ohjelma nähtäville elo-syyskuussa 2024 molemmissa kunnissa:
 - tiedotus (kuten kunnalliset ilmoitukset, *tarkentuu*)
 - osalliset voivat jättää mielipiteitä, viranomaisilta pyydetään lausunnot
 - järjestetään esittely- ja keskustelutilaisuus

Valmisteluvaihe 8/2024–5/2025 (huomioidaan MRL 62 § ja MRA 30 §)

- Valmisteluvaiheen aineiston (sisältäen kaavaluonnoksen) ja YVA-selostuksen valmistelu
- Kaavaluonnoksen ja YVA-selostuksen nähtäville asettaminen keväällä 2025 molemmissa kunnissa:
 - tiedotus (kuten kunnalliset ilmoitukset, *tarkentuu*)
 - osalliset voivat jättää mielipiteitä, viranomaisilta pyydetään lausunnot
 - järjestetään esittely- ja keskustelutilaisuus

Ehdotusvaihe 5/2025–5/2026 (huomioidaan MRL 65 § ja MRA 19 §)

- Yhteysviranomaisen perusteltu päätelmä YVA-selostuksesta kesällä 2025
 - saatu palaute huomioidaan kaavaehdotuksen valmistelussa
- Kaavaehdotus nähtäville keväällä 2026 molemmissa kunnissa:
 - tiedotus (kuten kunnalliset ilmoitukset, *tarkentuu*)
 - osalliset voivat jättää muistutuksia, viranomaisilta pyydetään lausunnot
 - järjestetään tarvittaessa esittely- ja keskustelutilaisuus
 - viranomaisneuvottelu (MRL 66 §) tarvittaessa

Hyväksymisvaihe 9–11/2026 (huomioidaan MRL 67 § ja MRA 94 §)

- Ehdotusvaiheen palautteen käsittely ja vastineet
- Mikäli merkittäviä muutostarpeita ei ilmene, etenee kaava molempien kuntien hyväksymiskäsittelyyn
- Tiedotus hyväksymisestä, päätöksestä valitusoikeus
- Kaavan voimaantulo (huomioidaan MRA 94 §): voimaantuloakuulutus
 - rakennuslupien haku mahdollista kaavan saatua lainvoiman
 - rakentaminen voisi alkaa keväällä 2027

5. Osalliset

Maankäyttö- ja rakennuslain 62 § mukaan kaavoitukseen osallisia ovat alueen maanomistajat ja ne, joiden asumiseen, työntekoon tai muihin oloihin kaava saattaa huomattavasti vaikuttaa. Lisäksi osallisia ovat viranomaiset ja yhteisöt, joiden toimialaa suunnittelussa käsitellään. Osallisilla on mahdollisuus osallistua kaavan valmisteluun, arvioida kaavan vaikutuksia ja lausua, kirjallisesti tai suullisesti, mielipiteensä asiasta.

Yleiskaavan osallisia ovat ainakin seuraavat tahot:

- Maanomistajat
- Ne, joiden asumiseen, työntekoon tai muihin oloihin kaava saattaa huomattavasti vaikuttaa:
 - Kaavan vaikutusalueen asukkaat ja loma-asukkaat sekä vuokralaiset
 - Yritykset (mm. matkailuyritykset) ja niiden työntekijät
 - Laitokset ja niiden käyttäjät
 - Elinkeinojen harjoittajat
- Viranomaiset ja hankkeessa niihin verrattavat yritykset ja keskeiset yhteisöt:
 - Pohjois-Pohjanmaan ELY-keskus
 - Pohjois-Pohjanmaan museo
 - Pohjois-Pohjanmaan liitto
 - Naapurikunnat (Raahe, Oulainen, Alavieska, Kalajoki)
 - Ympäristöterveydenhuolto
 - Puolustusvoimat
 - Metsähallitus
 - Suomen metsäkeskus
 - Pelastuslaitos
 - Finavia
 - Traficom
 - Fingrid Oyj
 - Viestintävirasto
 - Väylävirasto
- Yhteisöt, joiden toimialaa suunnittelussa käsitellään:
 - Vaikutusalueen kyläyhdistykset
 - Vaikutusalueen metsästysseurat
 - Yrittäjäyhdistykset
 - Luonnonsuojelupiirit
 - Lintutieteellinen yhdistys
 - Vaikutusalueen metsänhoitoyhdistykset
 - Tiekunnat

Osallisten listaa täydennetään tarvittaessa.

6. Vaikutusten arviointi

Kaavaa laadittaessa selvitetään tarpeellisessa määrin suunnitelman ja tarkasteltavien vaihtoehtojen toteuttamisen ympäristövaikutukset, mukaan lukien yhdyskuntataloudelliset, sosiaaliset, kulttuuriset ja muut vaikutukset. Selvitykset tehdään koko siltä alueelta, jolla kaavalla voidaan arvioida olevan olennaisia vaikutuksia.

Vaikutusten arvioinnin lähtökohtana ovat maankäyttö- ja rakennuslain 9 §:n velvoite kaavan vaikutusten selvittämisestä. Maankäyttö- ja rakennusasetuksen 1 §:n mukaan kaavan vaikutuksia selvitetessä otetaan huomioon aikaisemmin tehdyt selvitykset sekä muut selvitysten tarpeellisuuteen vaikuttavat seikat, jotta voidaan arvioida suunnitelman toteuttamisen merkittävät välittömät ja välilliset vaikutukset. Vaikutuksia arvioitaessa otetaan huomioon kaavan tehtävä ja tarkoitus.

6.1 Arvioitavat vaikutukset

Maankäyttö- ja rakennuslain, MRL 9 §:n ja -asetuksen, MRA 1 §:n mukaisesti tulee arvioida vaikutukset:

- 1) ihmisten elinoloihin ja elinympäristöön
- 2) maa- ja kallioperään, veteen, ilmaan ja ilmastoon
- 3) kasvi- ja eläinlajeihin, luonnon monimuotoisuuteen ja luonnonvaroihin
- 4) alue- ja yhdyskuntarakenteeseen, yhdyskunta- ja energiatalouteen sekä liikenteeseen
- 5) kaupunkikuvaan, maisemaan, kulttuuriperintöön ja rakennettuun ympäristöön
- 6) elinkeinoelämän toimivan kilpailun kehittymiseen

Yleiskaavan vaikutusten arviointi perustuu pääosin YVA-menettelyn tuloksiin. Laadittavien selvityksien sisältö on kuvattu tarkemmin hankkeen ympäristövaikutusten arviointiohjelmassa. Hankkeen YVA-menettelyssä tullaan tekemään seuraavat selvitykset:

Luonnonympäristö

- Kasvillisuus ja luontotyyppiselvitys
- Linnustonselvitykset:
 - Pesimälinnustonselvitys
 - Päiväpetolintutarkkailu
 - Metsäkanalintujen soidinpaikat
 - Pöllöselvitys
 - Kevät- ja syysmuuton tarkkailu
 - Muuttolintujen törmäysmallinnus
- Eläimistöön liittyvät selvitykset:
 - Nisäkkäiden lumijälkilaskenta
 - Lepakkonselvitys
 - Liito-orava
 - Viitasammakko
 - Suurpetonselvitys

Maisema- ja kulttuuriympäristö

- Havainnekuvat ja näkyvyysanalyysit
- Arkeologinen selvitys

Ihmisten terveys, elinolot ja viihtyvyys

- Sidosryhmä-/asukaskysely
- Melumallinnus, välkemallinnus
- Liikenne ja turvallisuus

7. Yhteystiedot

Lisätietoja kaavoituksesta antaa

Pyhäjoen kunta

kaavoitusarkkitehti Jyrki Määttä

jyrki.maatta@pyhajoki.fi

+358 40 359 6014

Merijärven kunta

tekninen johtaja Paavo Hentilä

paavo.hentila@merijarvi.fi

+358 44 4776 210

aluearkkitehti Jaana Pekkala

jaana.pekkala@kalajoki.fi

+358 044 4691 225

Kaavaa laativa konsultti Sweco

suunnittelija Johanna Lehto

johanna.lehto@sweco.fi

+358 40 513 3065