



Pyhäjoen kunta  
ympäristönsuojeluviranomainen  
Ollinmäentie 3  
86100 Pyhäjoki

yhteislupapäätös  
maa-aineslupa ja ympäristölupa  
sekä toiminnan aloittamislupa  
8.7.2026 / Pyhäjoki / YL1 / 2026

Lupapäätöksen kuulutus ja antopäivä

8.7.2026

**Asia:** **Yhteislupa kallioaineksen ottamiseen ja ympäristölupa kiviaineksen louhintaan, murskaukseen, kiviaineksen välivarastointiin ja pintamaiden läjitykseen sekä toiminnan aloittamiseen ennen lainvoimaisuutta / Destia Oy.**

**Hakija:** Destia Oy  
Moreenikuja 2  
90630 Oulu





Pyhäjoen kunta  
ympäristönsuojeluviranomainen  
Ollinmäentie 3  
86100 Pyhäjoki

yhteislupapäätös  
maa-aineslupa ja ympäristölupa  
sekä toiminnan aloittamislupa  
8.7.2026 / Pyhäjoki / YL1 / 2026

Lupapäätöksen kuulutus ja antopäivä

8.7.2026

**Asia:** Yhteislupa kallioaineksen ottamiseen ja ympäristölupa kiviaineksen louhintaan, murskaukseen, kiviaineksen välivarastointiin ja pintamaiden läjitykseen sekä toiminnan aloittamiseen ennen lainvoimaisuutta/ Destia Oy.

**Hakija:** Destia Oy  
Moreenikuja 2  
90630 Oulu

Y-tunnus: 2163026-3

**I Kertoelmaosa (YSA § 14)**

**Hakija:** Destia Oy  
Moreenikuja 2  
90630 Oulu

Y-tunnus: 2163026-3

**Hakijan yhteyshenkilöt**

Jarkko Leinonen puh. 040 6636577, s-posti: jarkko.leinonen@destia.fi  
Jere Kaivosoja, puh. 040 6570 299, s-posti: jere.kaivosoja@destia.fi  
Kimmo Hietala, puh. 0400 286 466, s-posti: kimmo.hietala@destia.fi

**Toiminta, jolle lupaa haetaan**

Lupaa haetaan kallioainesten ottoon, kiviaineksen louhintaan ja murskaukseen sekä kiviainesten välivarastointiin maa-ainelain ja ympäristönsuojelulain mukaisena yhteislupana (yhtenäislupa). Ottoalue on 7,19 ha, alin ottotaso on +35,0 m(N<sub>2000</sub>) ja ottosyvyys on 16 – 19 m. Kokonaisoton määrä on 1.000.000 m<sup>3</sup>ltr ja haettu ottamisen lupa-aika 10 vuotta.

Louhoksella tuotetaan vuosittain keskimäärin 280.000 tn murskettä ja louhetta, maksimiarvio vuosituotannosta on 1.000.000 t. Varastoitava määrä on enimmillään 500.000 t. Eri murskelajeja tuotetaan keskimäärin 280 000 tonnia vuodessa. Murskaus tehdään urakoina, joiden kesto on 5 – 20 viikkoa (25-100 työpäivää). Lisäksi toiminnalle haetaan aloittamislupaa ennen päätöksen lainvoimaisuutta.

Pääasiassa toiminta ajoittuu arkipäiville klo 6-24. Suunnitellut päivittäiset toiminta-ajat ovat:

- murskaus ma – su klo 0-24
- poraus ma-su klo 0-24
- rikotus ma-pe klo 6-23
- räjäytykset ma-pe klo 6-23
- kuormaaminen ja kuljetus ma-su klo 0-24

Murskausasema tuodaan alueelle jokaista toimintakertaa varten ja viedään pois kunkin murskauskerran päätyttyä. Työmaa pidetään siistinä maa-aines- ja ympäristölupien mukaisesti, ja asiattomien pääsy alueelle on kielletty. Jokaisen murskauskerran päätyttyä alue siistitään. Toimintaan liittyvää liikennettä on aktiivisina aikoina noin 10-50 autoa vuorokaudessa.

Toimialatunnus: 08120 (kiven, soran ja hiekan rouhinta ja murskaus).

Laitoksen nimi  
Varpurämeen louhos.



### Toiminnan sijoituspaikka

Pyhäjoen kunta, Keskikylä, Pohjankylän tila Vesanluoto 625-405-4-293.  
Alue: Keskikylän Varpuräme

Maanomistaja

Yksityinen maanomistaja.

Hakemukseen on liitetty 17.3.2026 päivätty maanomistajan alueen lainhuutotodistus ja suostumus ottamisesta.

### Luvan hakemisen peruste

Suunnitelman mukaiseen maa-ainesten ottamiseen on oltava lupa (MAL 4 §). Kallion louhinnalle ja louheen murskaukselle on oltava ympäristölupa (YSL 27 §). Luvanvaraisiin toimintoihin luetaan kivenlouhimo tai sellainen muu kuin maarakennustoimintaan liittyvä kivenlouhinta, jossa kiviainesta käsitellään vähintään 50 päivää (YSL liite 1 kohta 7c). Maa-ainesten ottolupa ja samaa hanketta koskeva ympäristölupa käsitellään ja ratkaistaan yhdessä (MAL 4a §).

Toiminnalle voidaan hakemuksesta antaa aloittamislupa ennen päätöksen lain voimaisuutta (YSL 199 §).

### Viranomaisen toimivalta

Maa-aineslain ja ympäristönsuojelulain mukaisen yhtenäisluvan ratkaisee ympäristönsuojelulain määräämä toimivaltainen ympäristölupa-viranomainen. Ympäristönsuojeluasetuksen (713/2014) 2 §:n 6 a) mukaan luvan kivenlouhimolle ja kohdan 6 b) mukaan luvan siirrettävälle kivenmurskaamolle käsittelee kunnan määräämä lupaviranomainen. Pyhäjoen tekninen lautakunta on delegoinut ympäristölupien tekemisen ympäristösihteereille (YSL § 22, 34, Pyhäjoen tekninen lautakunta 27.1.2026 § 9).

### Kaavoitustilanne ja muut luvat alueella

Alueella ei ole voimassa asema- tai osayleiskaavaa. Lähialueet ovat maa-ainesten oton piirissä ja metsätalouskäytössä.

Alueen itäpuolella on Keskikylän teollisuusalueen asemakaava ja Keskikylän osayleiskaava. Molemmat Pyhäjoen kunnanvaltuuston hyväksymät kaavat ovat tulleet voimaan 7.1.2026. Pohjois-Pohjanmaan maakuntakaavassa ottoalueelle ei ole osoitettu maankäytön merkintöjä.

Hankealueen lähelle, samalle kiinteistölle on vireillä saman hakijan ympäristölupahakemus pilaantumattomien maiden läjitysalueelle / maankaatopaikalle.



## Lupahakemuksen tarkempi kuvaus

### A Maa-ainesten otto

#### 1. Hanketiedot

Destia Oy hakee maa-ainelain mukaista lupaa maa-ainesten ottamiseen Keskikylän Varpurämeen kallioalueelta tilalle Vesanluoto 625-405-4-293 Pyhäjoen kunnan Pohjankylässä. Luvan mukaisen ottoalueen koko on 7,19 ha. Kyseessä on uusi lupa alueella. Samalle kiinteistölle on samaan aikaan myös vireillä lupahakemus pilaantumattomien maiden läjittämiseen noin 5 ha:n laajuiselle maankaatopaikalle.

Kiviaines jalostetaan Varpurämeen louhoksella murskaamalla erikokoisiksi murskelajeiksi ja käytetään pääasiassa alueen itäpuolelle Keskikylän teollisuusalueen asemakaavan alueelle tulevan datakeskuslaitoksen rakentamiseen sekä muuhun ympäristössä tapahtuvaan infrarakentamiseen.

Haettava ottoalue on maa- ja metsätalousaluetta, osin paljasta kallioaluetta ja osin taimivaiheessa olevaa puustoa. Otto-oikeudesta on sovittu maanomistajan kanssa tehdyllä sopimuksella. Luvan mukainen otettavien aineiden kokonaismäärä on 1.000.000 m<sup>3</sup>. Ottamissyvyys on suunnitelmien mukaan 16 – 19 metriä, alin ottotaso on +35,0 m (N<sub>2000</sub>). Kymmenelle vuodelle jaettuna keskimääräinen vuotuinen ottaminen on 100.000 m<sup>3</sup>. Lupaa haetaan 10 vuodeksi ja haettu luvan voimassaolo päättyy vuonna 2036.

Ottamisalueen kaivusuunnitelmat ja ottosuunnat on merkitty piirustuksiin. Ottamisessa käytetään tavanomaisia maarakennuskoneita: kaivinkoneita ja pyöräkuormaajia. Materiaalin jalostamisessa voidaan käyttää siirrettävää seulaa. Murskauslaitokselle haetaan ympäristönsuojelulain mukaista ympäristölupaa. Maa-ainesten kuljetukset tehdään kuorma-autoilla. Murskausjaksojen välillä alueella säilytetään esim. materiaalien lastaukseen tarvittavia pyöräkuormaajia. Tarvittaessa niiden käyttämiä polttoainesäiliöitä säilytetään tankkauspaikalla.

Ottamisalueen rajat merkitään maastoon. Alueen korkotaso merkitään korkomerkein siten, että ottamissyvyyttä ja ottamistasoa voidaan ottotoiminnan yhteydessä seurata ja valvoa. Tulevan louhoksen luiskat jätetään louhintajyrkkyyteen ja suojataan työaikana pintamaavalleilla tai suurilla kivillä. Työmaa-alueista varotetaan kyltein. Työmaa-alue pidetään siistinä koko toiminnan ajan.

Kaivannaisjättesuunnitelman mukaan kaivualueella oleva pintamaa kuoritaan ja varastoidaan ottamisalueen ympärille. Välivarastoitavaa pintamaata syntyy täältä alueelta arviolta noin 71.900 m<sup>3</sup>, kun kuorittavaa aluetta on noin 71.000 m<sup>2</sup> ja pintamaakerroksen keskimääräinen paksuus on 1,0 metriä. Alueelta kuorittavat maat eivät ole jätettä (Jätelaki 646/2011 5.2 §) eivätkä pintamaat kaivannaisjätealuetta (VnA 190/2013 2.7 §). Toiminnassa ei synny ylijäämämateriaalia, sillä kaikki käyttökelpoinen aines



hyödynnetään. Pintamaat ja muut mahdolliset myyntiin kelpaamattomat materiaalit käytetään toiminnan päätyttyä alueen muotoiluun. Alueelta peräisin oleva puhdas pintamaa ei aiheuta ympäristövaikutuksia.

Ottamisen jälkeen alueelle syntyy ottoalueen laajuinen syvä lampi. Lopputilanteessa louhos tulee täyttymään vedellä arviolta tasolle + 49,0 (N<sub>2000</sub>).

## 2. Alueen nykytila, luonnonolosuhteet ja maankäyttö

Kallioulouhos alueen sijoituspaikka on Pyhäjoen kunnan Keskikylän Varpurämeellä. Ottamisaluetta lähimmät asumukset ovat itäkoillisessa noin 1,1 km:n etäisyydellä. Pääosa Keskikylän asuinrakennuskannasta on 1 – 2 km:n etäisyydellä louhinta-alueelta. Vihannintieltä on matkaa ottamisalueelle 2,6 km ja Nasintieltä 2,4 km. Datakeskukselle kaavoitetulle alueelle on matkaa noin 1,8 km.

Ottoalueella ei ole asema- tai yleiskaavaa. Voimassa olevassa vaihemaakuntakaavassa alueelle ei ole merkintöjä. Lähin kiinteä asutus sijaitsee noin 1 kilometrin etäisyydellä louhoksen koillispuolella.

Alue on metsätalouskäytössä. Lähialueella ei ole Suomen lajitietokeskuksen mukaan suojelualueita tai muinaismuistokohteita eikä alueella ole havaittu uhanalaisia eläinlajeja.

Lähin luokiteltu pohjavesialue sijaitsee noin 3,3 km:n etäisyydellä Kopistossa (Kopisto nro 11625001).

### Pinta- ja pohjavesiolosuhteet

Ottamisalueelle kerääntyy hulevesiä lähiympäristöstä. Toiminnan aikana louhokseen kerääntyvät hulevedet pumpataan alueen eteläpuolelle tehtävän selkeytysaltaan kautta avo-ojiin. Avo-ojia pitkin vesi kulkeutuu edelleen selkeytysaltaan kautta pohjoiseen Liminkaojaan. Pumpattavan veden määrä ei ylitä 250 m<sup>3</sup>/vrk. Toiminta ei sijoitu luokitellulle pohjavesialueelle eikä sen läheisyydessä ole luonnontilaisia lähteitä, talousvesikaivoja tai vedenottoa.

### Selvitys ottamisalueen naapurikiinteistöistä

Ottamisalue: Keskikylän Varpuräme, tila Vesanluoto 625-405-4-293

Ottamisalueeseen rajoittuvat naapurikiinteistöt:

Tila 625-401-8-35,  
Tila 625-401-51-0,  
Tila 625-402-18-12,  
Tila 625-402-17-7,  
Tila 625-404-102-1,



### 3. Toiminnan kuvaus

#### Yleiskuvaus

Varpurämeen kallioalueella murskataan alueelta otettavaa kiviainesta tie- ja muuhun infrarakentamiseen. Käsittelyllä tarkoitetaan materiaalien seulomista tai murskaamista. Lopputuotteena syntyy rakentamiseen sellaisenaan kelpavia murskelajikkeita tai muussa maarakentamisessa esim. viherrakentamisessa hyödynnettäviä materiaaleja. Toimintojen sijoittuminen voi muuttua toiminnan edetessä. Toiminta on yleensä kausittaista kiviaineksen kysynnästä riippuen, mutta alueella voi olla toimintaa ympäri vuoden. Murskaus tehdään urakoina, yleensä yksi urakka vuodessa. Yhden murskausjakson kesto on yleensä 5-20 viikkoa (25-100 työpäivää). Murskauslaitos on siirrettävä eli laitos tuodaan alueelle jokaista toimintakertaa varten ja viedään pois kunkin urakan päätyttyä. Murskauslaitoksen sijainti voi muuttua toiminnan edetessä. Työmaa-alue pidetään siistinä maa-aines- ja ympäristölupien mukaisesti ja asiattomien pääsy alueelle on kielletty. Toiminnan päätyttyä alue maisemoidaan ja siistitään viranomaislupien mukaisesti.

#### Louhinta

Louhintatyöt tehdään Destian omana työnä tai tilataan aliurakkana alan ammattilaisilta, Räjähdysaineet tuodaan päivittäisen tarpeen mukaan työmaalle ja viedään käyttämättömät aineet vastaavasti välittömästi pois alueelta. Louhintatyö koostuu porauksesta, panostuksesta, räjäytyksestä sekä ylisuurten lohkaroiden rikotuksesta. Työn aluksi louhinta-alue merkitään maastoon varoituskyltein. Louhittavalta alueelta poistetaan pintamaat. Ennen porausta porausreikien paikat merkitään maastoon panostussuunnitelman mukaisesti. Porausreikien määrään ja reikäväliin vaikuttavat mm. louhittavan kallion laatu, irrotettava materiaalmäärä, käytettävä räjähdysaine sekä haluttu lohkarokoko. Porauksessa käytetään hydraulisia, tela-alustaisia poravaunuja, joissa on pölynkeräyslaitteisto. Poravaunu koostuu hydraulisesta porauslaitteistosta ja kompressorista, joiden tarvitsema energia tuotetaan dieselmoottorilla. Yhdellä räjäytyksellä irrotetaan keskimäärin 10 000... 14 000 k-m<sup>3</sup> kalliota. Suhteutettuna keskimääräiseen vuotuisen ottomäärään alueella on räjäytyksiä arviolta noin 5-15 kpl vuosittain. Käytettävä räjähdysainemäärä on noin 0,5...1 kg/m<sup>3</sup> irrotettavaa kalliota. Mikäli räjäytyksissä syntyy esimurskaimen kitaa suurempia, tilavuudeltaan yli 1 m<sup>3</sup>:n lohkaraita, ne rikotetaan ennen murskausta hydraulisella, kaivinkoneeseen tai esimurskaimeen liitetyllä iskuvasaralla.

#### Murskaus



Murskauksessa kiviaineksen raekokoa pienennetään vaiheittain haluttuun raekokoon. Murskauslaitos on yleensä kaksi- tai kolmivaiheinen, ja koostuu esi-, väli-, ja jälkimurskaimista, hihnakuljettimista ja seuloista. Esimurskaimena käytetään yleensä leukamurskainta ja väli- ja jälkimurskaimina kara- tai kartiomurskaimia.

Käyttöenergialtaan laitoksia on kahdenlaisia. Laitos voi olla polttomoottorikäyttöinen tai vaihtoehtoisesti sen käyttöenergiana on sähkövirta, jolloin laitokseen kuuluu sähköntuotantoa varten aggregaatti. Murskausprosessissa kiviaines syötetään syöttimeen, joka annostelee materiaalin esimurskaimeen. Siitä kiviaines siirtyy edelleen hihnakuljettimilla väli- tai jälkimurskaimeen tai seulalle. Toisessa ja kolmannessa vaiheessa murskausta ja seulontaa jatketaan, kunnes saadaan aikaan haluttu lopputuote. Kuljettimet kuljettavat erikokoiset kiviainekset omiin kasoihinsa. Murskattavan kiviaineksen syöttö murskaimeen tehdään kaivinkoneella tai pyöräkuormaajalla. Valmiit murskelajikkeet ajetaan suoraan käyttökohteelle tai siirretään murskauslaitokselta varastokasoihin. Valmiit tuotteet kuljetetaan alueelta kuorma autoilla. Murskauksen yhteydessä alueella toimii yleensä yksi kaivinkone ja kaksi pyöräkuormaajaa. Murskauslaitoksen toimiessa alueella työmaalla on lisäksi toimisto- ja taukotilat ja konttivaunu öljytuotteiden varastointia sekä jätteiden varastointia ja lajittelua varten. Murskauslaitokset ovat aliurakoitsijan omistuksessa. Murskauslaitos sijoitetaan alueen pohjatasolle heti kun se on mahdollista ja mahdollisimman lähelle rintausta, sille alueelle, josta kalliota kulloinkin otetaan. Tällöin kuljetus- ja kuormaumatka ja samalla siitä aiheutuva melu ja päästöt ovat pienimmät. Koska ottamisen paikka muuttuu oton edetessä, myös murskauslaitoksen sijainti vaihtelee.

### **Raaka-aineet, tuotteet ja tuotantomäärät**

Alueella valmistettavat tuotteet ja vuosittaiset tuotantomäärät on esitetty alla olevassa taulukossa. Murskauslaitoksella vuorokaudessa murskattava ainesmäärä on tuotettavasta lajikkeesta riippuen noin 1.500 – 4.000 tonnia.

Materiaali	Vuosittainen tuotantomäärä		Varastoitava käsitelty määrä
	keskiarvo	maksimi	
kalliomurske (paikalta tuotettu)	280 000 t	1 000 000 t	500 000 t

Valmiit tuotteet varastoidaan kasoihin. Osa murskeista voidaan kuljettaa suoraan käyttökohteeseen. Alueelle voidaan murskauksen aikana tarvittaessa sijoittaa toimisto- ja taukotilat, varastokoppeja, konttivaunu jätteiden varastointia ja lajittelua varten. Lisäksi alueelle voidaan väliaikaisesti sijoittaa:



- metallisia varastokontteja rakentamisessa tarvittavien pienkoneiden ja tarvikkeiden säilytystä varten.
- erilaisia rakennustarvikkeita ja tienpitoon tarvittavaa materiaalia (esim. puutavaraa, betoni- sekä metallirumpuja, pumppauskalustoa, räjäytyssuojamattoja ym.)
- lastaus- ja kuljetuskalustoa, sekä niihin liitettäviä laitteita.

### Toiminta-ajat

Toiminta on kausittaista kiviaineksen tarpeesta riippuen. Murskaus tehdään urakoina, yhden murskausjakson kesto on yleensä noin 5-20 viikkoa. Pääasiassa toiminta ajoittuu arkipäiville klo 6.00-24.00. Mahdollisesti suurempia urakoita varten toimintaa voi olla myös kyseisten aikojen ulkopuolella.

Suunnitellut päivittäiset toiminta-ajat ovat:

- murskaus ma-su klo 0.00 ja 24.00 välisenä aikana,
- poraaminen ma-su klo 0.00 ja 24.00 välisenä aikana,
- rikotus ma-pe klo 6.00 ja 23.00 välisenä aikana,
- räjäytykset ma-pe klo 8.00 ja 18.00 välisenä aikana ja
- kuormaaminen ja kuljetus ma-su klo 0.00-24.00

Ympäristölupaa haetaan kymmenen vuoden ajan voimassa olevaksi. Toiminta on tarkoitus aloittaa heti, kun lupapäätös saa lainvoiman tai sille myönnetään YSL 199 § mukainen aloittamislupa (ks. kappale 2.5).

### Käytettävät raaka-aineet ja polttoaineet sekä veden käyttö

Raaka-aineiden ja polttoaineiden määrät on esitetty alla olevassa taulukossa.

Materiaali	Vuosittainen tuotantomäärä	
	keskiarvo	maksimi
<b>Raaka-aineet</b>		
Paikalta louhittu kallioulouhe	280 000 t	1 000 000 t
<b>Polttoaineet</b>		
Kevyt polttoaine	200 000 t/v	700 000 t/v
<b>Räjähdyksaineet</b> (louhinta)	70 000 t	350 000 t

Arvio polttoöljyn kulutuksesta on keskiarvo, joka perustuu Destia Oy:n ja sen aliorakoitsijoiden murskausasemilla kulutetun polttoöljyn ja tuotettujen materiaalien määrään (kevyen polttoöljyn kulutus tonneina / tuotettu tonni murskettua). Voiteluaineita ja hydraulikkaöljyjä varastoidaan kerrallaan maksimissaan 200 kg omissa astioissaan, murskauslaitoksen mukana kulkevassa pohjaltaan suojatussa varastokontissa. Räjähdyksaineita ei varastoida alueella. Vettä käytetään tarvittaessa murskaus- ja tiepölyn torjuntaan. Vesi tuodaan paikalle säiliöautolla. Murskauslaitoksen vedenkulutus on noin 10 m<sup>3</sup>/vrk.



Talousvettä käytetään urakan aikana pieniä määriä, arviolta 100-200 litraa/vrk.

### **Energian käyttö**

Murskauslaitoksen tarvitsema energia tuotetaan polttomoottoreilla tai energialähteenä on aggregaatilla tuotettava sähkövirta. Työkoneiden polttomoottorit toimivat kevyellä polttoöljyllä.

### **Tankkausalue ja polttonesteiden varastointi**

Kaikki polttoaineet varastoidaan tankkausalueella kaksoisvaippasäiliöissä, jotka ovat lukittavia ja varustettu ylitäytönestimillä. UN-hyväksytyissä konteissa polttoainesäiliöiden tankkaus tapahtuu hallitusti kontin sisällä. Säiliöt toimivat sähköpumpuilla. Em. tankkausalue sijoitetaan suunnitelma-alueelle nykytilannekartassa osoitettuun paikkaan. Tankkausalueelle rakennetaan erillinen tankkauspaikka, jolla on reunoiltaan korotetulla öljynsuojamuovilla tehty tiivis pohjarakenne, jonka päälle on tasattu 20-30 cm maakerros. Suojatun alueen puhtautta valvotaan säännöllisesti ja mahdolliset öljyläikät ja likaantunut maa-aines viedään heti pois asianmukaiseen käsittelyyn. Jos suojatulle alueelle kertyy sadevesiä, ne poistetaan säännöllisesti. Vesi johdetaan maastoon (ei öljykalvoa, vesi puhdasta) tai kerätään umpisäiliöön/loka-autoon + käsittelylaitokseen (öljykalvo näkyvissä). Tankkauspaikan rakenne on esitetty liitteessä 7. Murskauslaitos tankkataan suoraan alueella käyvästä säiliöautosta. Tankkaus on poikkeuksetta valvottu tapahtuma. Mahdolliset pienet läikät kerätään talteen heti ja likaantunut maa kuljetetaan sille tarkoitettuun välivarastoon tai vastaanottopisteeseen. Murskauslaitoksen hydraulikkaöljyt, voiteluaineet sekä jäteöljyt varastoidaan murskauslaitoksen mukana kulkevassa lukittavassa varastokontissa. Varastoitava määrä on enintään 200 kg. Varastokontin pohja on tiivis sekä reunoiltaan korotettu, mikä estää mahdollisten vuotojen pääsyn maaperään.

### **Liikenne ja liikennejärjestelyt**

Sekä alueelle tuotavien että sieltä lähtevien materiaalien kuljetukset tehdään kuorma autoilla. Liikennettä on aktiivisina aikoina noin 10-50 autoa vuorokaudessa. Kulku alueelle tapahtuu maantieltä 790 erkanevan yksityistien kautta. Liikenteen määrä vaihtelee huomattavasti murskeiden menekin mukaan. On myös kausia, jolloin alueella ei ole lainkaan toimintaa eikä liikennettä.



## Laitoksen toiminnasta aiheutuvat päästöt sekä niiden estäminen ja vähentäminen

### Päästöt ilmaan

Alueella toimivien koneiden polttomoottoreista syntyy päästöjä ilmaan. Ilmapäästöjen määrää minimoidaan koneiden ja laitteiden säännöllisellä huollolla ja kunnossapidolla. Ilmapäästöjen määrät on esitetty alla olevassa taulukossa. Laskenta perustuu Destia Oy:n tilastoituun keskimääräiseen polttoainekulutukseen per tuotetonni, keskimääräiseen ja maksimituotantomäärään sekä kevyen polttoöljyn ominaispäästöihin.

Päästö	Keskiarvo t/v	Maksimi t/v
CO <sub>2</sub>	628,9	2215,2
SO <sub>2</sub>	0,002	0,007
NO <sub>x</sub>	1,6	5,2
Hiukkaset	10,3	36,8

Pölypäästöjä syntyy murskausprosessin eri vaiheissa ja jonkin verran murskeen siirrossa (kuormaus, kuljetukset) ja seulonnassa. Syntyvän pölyn määrään ja leviämiseen vaikuttavat useat tekijät, kuten murskauksessa ja seulonnassa valmistettavan tuotteen raekoko, raaka-aineen ominaisuudet, ilman suhteellinen kosteus ja tuuliolosuhteet. Pölyn leviämistä estetään olosuhteiden ja mahdollisuuksien mukaan kastelemalla käsiteltävä materiaali (murskauksessa) ja koteloimalla laitoksen kuljettimet ja seulat. Pölyämistä vähennetään myös pitämällä putoamiskorkeudet mahdollisimmat pieninä. Alueen maapohjan pölyäminen estetään tarvittaessa kastelemalla.

### Melu

Melua aiheutuu ainoastaan silloin, kun alueella on toimintaa. Toiminnassa melua syntyy murskauksessa, kuljetuksissa ja kuormauksessa sekä seulonnassa. Merkittävin yksittäinen melunlähde on murskauslaitos. Kuormaus ja työkoneet, esim. peruutushälyttimien ääni, voivat ajoittain nostaa melutasoa. Äänen kuuluvuus ympäristöön vaihtelee mm. sääolosuhteista ja vuorokaudenajasta riippuen. Ympäristömelun häiritsevyyden arvioinnissa käytetään melun A-painotettua keskiäänitasoa. Valtioneuvoston päätös (993/1992) melutason ohjearvoista antaa asumiseen käytettäville alueille päiväajan (klo 7-22) ohjearvoksi 55 dB (melun A painotettu keskiäänitaso, ekvivalenttitaso) ja loma-asumiseen käytettäville alueille 45 dB (A). Haettavan kallioalueen pääasialliset melulähteet sekä Suomen ympäristökeskuksen Ympäristöasioiden hallinta kiviainestuotannossa -julkaisun mukaisten A-painotettujen kokonaisäänitehotasojen vaihteluvälit on esitetty alla olevassa taulukossa.



Melulähde	L <sub>WA</sub> (dB)
Poravaunu	120-125
Murskaus, liikkuva vaunu	122-124
Rikotin	113-118
Kauhakuormaaja / maansiirtokone	108-115
Kaivinkone	110-116

Melun syntyä ja sen leviämistä ehkäistään eri tavoin. Ensisijaisesti melun leviämistä ehkäistään sijoittamalla toiminnot niin, että melulle asetetut ohjearvot eivät ylity. Melun leviämisestään toimivat sekä luontaiset maastonmuodot että louhinnassa syntyneet kallioseinämät. Meluhaittaa vähentävät osaltaan myös kaluston säännöllinen kunnossapito ja huolto ja muut laitetekniset ratkaisut. Ajallisesti pisimpään melua lähiympäristönsä aiheuttaa murskauslaitos. Murskauslaitos ja muut maa- ja kiviaineksen käsittelytoiminnot pyritään sijoittamaan aina alueen pohjatasolle, jolloin maastonmuodot ja kallioseinämät estävät melun leviämisen asutuksen suuntaan. Murskaus on kausittaista.

### Tärinä

Varpurämeen kallioalueella tehtävien räjäytysten aiheuttama tärinä leviää hetkellisesti alueen lähiympäristöön. Tärinän vaikutusalue ja rakennuskohtainen tärinän ohjearvo voidaan laskennallisesti arvioida louhinnan suunnitteluvaiheessa. Tärinän suuruuteen vaikuttavat kallion tärinänjohtavuus, räjäytystapa, etäisyys räjäytyspisteestä havaintopisteeseen sekä räjäytyskentän koko. Kun em. tekijät ja kohdekohtainen tärinän ohjearvo tunnetaan, voidaan laskea oikea räjähäydysainemäärä.

### Päästöt veteen ja maaperään

Toiminnassa ei synny hulevesiä. Sade- ja sulamisvedet johdetaan alueelta kohdassa 3.6. kuvatulla tavalla Murskausprosessissa ei synny jätevesiä. Murskauslaitoksen sosiaalitalan käymälän jätevedet johdetaan umpisäiliöön ja viedään jätevedenpuhdistamolle. Vaihtoehtoisesti käytetään kuivakäymälää. Toiminnassa ei synny päästöjä maaperään.

### Jätteet

Jätteitä syntyy ainoastaan murskauslaitoksen toiminnan aikana. Tavanomaisessa toiminnassa syntyy lähinnä sekajätettä ja pieniä määriä ongelmajätettä. Öljynvaihdot tms. jätettä synnyttävä kaluston huolto tehdään muualla. Kaikki jätteet lajitellaan ja kerätään niitä varten varattuun keräysastiaan. Keräysastiat säilytetään murskauslaitoksen mukana kiertävässä tiivispohjaisessa, lukitussa varastokontissa. Hyötykäyttöön soveltuvat jättejakeet kierrätetään. Muut



jätteet toimitetaan paikkaan, jolla on lupa ko. jätteen käsittelyyn. Jätteiden määrät on esitetty alla olevassa taulukossa.

Jätteenimike	Määrä	Varastointi ja loppusijoituspaikka
Sekajäte	1 500-5 000 l/v	Keräysastiat murskauslaitoksen varastokontissa, toimitetaan paikallisen jätehuoltoyhtiön keräyspisteeseen
Jätevedet	1-3 m <sup>3</sup>	Johdetaan umpisäiliöön, toimitetaan jätevedenpuhdistamolle
Vaarallinen jäte (jäteöljyt, akut, öljynsuodattimet, jne.)	300-950 l/v	Kerätään erilleen suljettuihin, merkittyihin astioihin ja varastoidaan lukittavassa varastokontissa. Toimitetaan urakoitsijan toimesta hyväksytyyn käsittelypaikkaan.
Metalliromu	500-3000 kg/v	Kuormalava, toimitetaan romunkeräykseen.

### Toimintaan liittyvät riskit ja niiden ehkäiseminen

Toiminta ei sisällä merkittäviä ympäristöriskejä. Murskauskalusto on tekniikaltaan rinnastettavissa normaaliin maarakennuskalustoon. Riskienhallinta tehdään seuraavilla tavoilla: Toimintatavat Kaikessa polttonesteiden käsittelyyn liittyvässä toiminnassa tiedostetaan siihen liittyvät riskit ja toimitaan sen edellyttämällä huolellisuudella. Työkoneita ei pestä eikä huolleta alueella. Alueella on aina riittävä määrä imeytysmattoja tms. imeytysmateriaalia. Työn aikana noudatetaan Destia Oy:n työ- ja ympäristönsuojeluohjeita. Alueella ei sallita öljyä vuotavien työkoneiden ja autojen työskentelyä eikä öljyn ja polttoaineiden varastointia. Alue pidetään yleisilmeeltään siistinä ja kulkuväylät esteettöminä. Rakenteelliset suojaukset Polttonestettä kuljettavat säiliöautot ovat ADR-/VAK-hyväksytyjä. Tankkaus on poikkeuksetta valvottu tapahtuma. Murskauslaitoksen hydraulikkaöljyt, voiteluaineet sekä jäteöljyt varastoidaan laitoksen mukana kulkevassa lukittavassa varastokontissa. Varastokontin pohja on tiivis sekä reunoiltaan korotettu, mikä estää mahdollisten vuotojen pääsyn maaperään. Suojausten kunto varmistetaan normaalien työmaatarkastusten yhteydessä. Vuodon sattuessa ryhdytään välittömästi toimenpiteisiin, joilla vuoto torjutaan sekä maaperä puhdistetaan. Kaikista ympäristövahingoista ilmoitetaan välittömästi Pyhäjoen kunnan ympäristöviranomaiselle, pelastuslaitokselle sekä Pohjois-Suomen elinvoimakeskukselle ja ryhdytään asianmukaisiin toimenpiteisiin vahingon torjumiseksi. Vahinkotapauksia varten Destialla on yhtenäiset toimintaohjeet ja välineistö, joiden avulla öljyn leviäminen estetään. Ympäristövahinkojen torjuntasuunnitelma on esitetty hakemuksen liitteinä.

### Parhaan käyttökelpoisen tekniikan (BAT) soveltaminen

Murskausalalle ei toistaiseksi ole laadittu yleiseurooppalaisia BAT -vertailuasiakirjoja. Yleisesti alan parhaana käyttökelpoisena tekniikkana voidaan pitää kaikkia raaka-aineiden kulutuksen ja ympäristövaikutusten minimointiin tähtääviä toimia ja laitteita, kuten



tuotantoprosessin optimointi, pöly-, melu- ja maaperäsuojaukset, säännölliset huollot, ympäristöjärjestelmät ja ammattitaitoisen henkilökunnan käyttö. Kiviainestuotannon parhaasta käyttökelpoisesta tekniikasta on julkaistu Suomen ympäristökeskuksen ja eri kiviainestuotannon toiminnanharjoittajien (Infra ry) ”Ympäristöasioiden hallinta kiviainestuotannossa” -julkaisu, johon on koottu taustatietoa mm. alan parhaasta käyttökelpoisesta tekniikasta (BAT). Varpurämeen kallioalueen toiminnassa tullaan noudattamaan em. julkaisussa esitettyjä toimintaperiaatteita. Paikalliset olosuhteet ja toiminnan laajuus huomioon ottaen toiminnassa käytetään parasta käyttökelpoista tekniikkaa hakemuksen muissa kohdissa esitetyllä tavalla. Pölyn määrään ja leviämiseen vaikuttavat useat tekijät, kuten valmistettavan murskeen raekoko, raaka-aineen ominaisuudet, ilman suhteellinen kosteus ja tuuliolosuhteet. Pölyn leviämistä estetään olosuhteiden mukaan kastelemalla murskattavaa materiaalia ja koteloimalla laitoksen kuljettimet ja seulat. Pölyämistä vähennetään myös pitämällä putoamiskorkeudet mahdollisimman pieninä. Työmaateiden pölyämistä estetään tarvittaessa vedellä. Murskauslaitos sijoitetaan mahdollisuuksien mukaan niin, että se on ympäröivää maastoa alempana, minkä ansiosta melun leviämien ympäristöön on vähäistä. Toiminta ei ole jatkuvaa vaan kausiluontoista.

### **Toiminnan tarkkailu ja raportointi**

Toiminnan tarkkailua suoritetaan omatoimisesti alueella tapahtuvan ottamistoiminnan aikana aktiivisesti. Toimintaa seurataan myös muina aikoina säännöllisesti. Alueelta otettavien maa-aineksen määrä ja laatu ilmoitetaan maa-ainelupaviranomaisille vuosittain maa-ainelain 23a §:n mukaisesti. Laitosten toiminnasta pidetään käyttöpäiväkirjaa, johon kirjataan mm. päivittäinen tuotantoaika, tuotantomäärä, tehdyt tarkastukset, huollot, keskeytykset ja poikkeavat tilanteet. Syntyvä melua ja pölyä arvioidaan tuotannon aikana jatkuvasti aistinvaraisesti. Päästöt pidetään hakemuksen mukaisena tarkkailemalla ja huoltamalla laitteita päivittäin. Käyttöpäiväkirjat ovat pyydettäessä valvontaviranomaisen nähtävissä. Merkittävät poikkeamatilanteet alueella ilmoitetaan valvontaviranomaiselle välittömästi. Ympäristöluvan mukainen raportti toimitetaan vaadittaessa vuosittain Pyhäjoen valvontaviranomaiselle.

### **Vaikutukset maisemaan, luonnonolosuhteisiin ja pinta- ja pohjavesiin**

#### **Maisema**

Maa-ainesten ottaminen muuttaa pysyvästi maaston paikallisia korkeussuhteita. Kaivu on suunniteltu siten, että se yhtyy luontevasti ympäröivään maanpintaan. Kaukomaisemassa suunnitelma-alueen



reunoille jää kauttaaltaan puustoinen suojavyöhyke sekä ympäröivät maaston muodot peittävät näkymää alueelle. Tästä syystä alue erottuu kaukomaisemassa heikosti. Kaukomaisemassa ottotoiminta ei kaiken kaikkiaan aiheuta merkittäviä muutoksia.

### **Luontoarvot**

Louhittavaksi suunnitellulla alueella ei ole havaittu erityisiä luontoarvoja.

### **Pinta- ja pohjavedet**

Toiminnan lähtökohta on, ettei siitä saa aiheutua muutoksia alueen vesien laatuun tai määrään. Öljytuotteiden käsittely ja varastointi järjestetään siten, ettei niistä voi aiheutua maaperän tai pohjaveden pilaantumista. Asianmukaisesti toteutettu ottaminen ei aiheuta haitallisia vaikutuksia ympäristöön. Hakemuksen mukaisella toiminnalla ei ole vaikutusta alueen vesistöihin.

### **Melu-, pöly- ja värinävaikutukset**

Melu-, pöly- ja värinävaikutukset ovat toiminnanaikaisia. Melunhallinta, pöly- ja värinävaikutusten estäminen ja hallinta on esitetty edellä olleissa kappaleissa.

### **Jälkihoito ja alueen tuleva käyttö**

Toiminnan loputtua kaikki rakennelmat ja laitteet puretaan ja viedään alueelta pois ja alue siistitään. Toiminnan päätyttyä alue jää maanomistajan käyttöön. Jälkihoitokuluiksi arvioidaan 20 000 euroa.

Arvioon sisältyvät:

- Siistiminen ja pohjan muotoilu.
- alueella olevan pintamateriaalin levitys,
- muut kulut esim. suunnittelutyö.

Maisemointia tehdään mahdollisuuksien mukaan jatkuvasti ottamisen yhteydessä, jolloin mm. konetyön kustannukset ovat pienemmät. Mikäli alueen kaavoitukseen tai muuhun maankäytön suunnitteluun tulee oleellisia muutoksia luvan aikana, jälkihoitosuunnitelma päivitetään muutosten mukaiseksi ottamistoiminnan loppuvaiheessa.

## **II Lupahakemuksen käsittely**

### **Asian vireille tulo**

Kallioainesten oton ja toimintaan liittyvän ympäristöluvan yhtenäislupahakemus sekä toiminnan aloittamislupahakemus on jätetty Pyhäjoen kuntaan 17.3.2026. Hakijan toimitettua hakemukseen pyydytyt täydennykset riittävinä, hakemus on merkitty tulleen vireille 5.6.2026.



## Hakemusasiakirjat

Luettelo hakemuksen 5.6.-6.7.2026 nähtävillä pidettävästä materiaalista:

1. Maa-ainesluvan ja ympäristöluvan yhteiskäsittelyhakemus -lomake (16.3.2026)
2. Suunnitelmaselostus: Maa-ainesten ottolupa- ja ympäristölupahakemus kiviaineksen louhintaan ja murskaukseen (23 sivua, 16.3.2026)
3. Lainhuutotodistus (17.2.2026, ei julkinen)
4. Sopimus / maa-aineslupalausunto maanomistajalta (17.3.2026, ei julkinen)
5. Kartta ottamisalueen naapureista
6. Luettelo ottamisalueiden naapureista osoitteineen (ei julkinen)
7. Ote Pohjois-Pohjanmaan maakuntakaavan yhdistelmästä
8. Kaivannaisjätteen jätehuoltosuunnitelma
9. Ote Suomen lajitietokeskuksen inventointikartasta (ei julkinen)
10. Periaatepiirros tankkauspaikan maaperän suojelurakenteista
11. Ympäristövahinkojen torjuntasuunnitelma (Destian malli 7.2.2022)
12. Yleisölle tarkoitettu tiivistelmä hakemuksesta
13. Ottamissuunnitelma – nykytilannekartta 1:4 000 ja ottamissuunta (16.3.2026)
14. Ottamissuunnitelmakartta – tulevan tilanteen kartta 1:4 000 (16.3.2026)
15. Poikkileikkauskuva A – A (16.3.2026) 16. Poikkileikkauskuva B – B (16.3.2026)
17. Poikkileikkauskuva C – C (16.3.2026) 18. Sijaintikartta 1:100 000 (6.5.2026)
19. Kartta alueen ympäristössä olevista erityisen tärkeistä elinympäristöistä (6.5.2026)
20. Ote rekisterikartasta, johon on merkitty ottamisalueen kiinteistö ja aineksen pääasiallinen käyttökohde sekä suunnitellut käytettävät kulkuyhteydet (6.5.2026)
21. Tietotettavat kulkuyhteyksien varren maanomistajat (6.5.2026, ei julkinen)
22. Ottamisalueelta johdettavien vesien kulkureitti Liminkaojan vesistöön (6.5.2026)
23. Tiedotettavat vesien johtamisreitit varren maanomistajat (6.5.2026, ei julkinen)
24. Varpurämeen veden viivytysaltaan laskelma ja yhteenveto (27.4.2026)
25. Varpurämeen kallioalueen ottotoiminnan melumallinnus (6.5.2026)
26. Tiedotettavat melun vaikutusalueen maanomistajat (6.5.2026, ei julkinen)
27. Vesien tarkkailusuunnitelma ja havaintopaikat (6.5.2026)

Nähtävilläpitoon hakija toimitti pyydetyt lisäselvitykset kaluston kuljetusreitistä toimintapaikalle ja ainesten kuljetusreitistä pääasialliseen käyttökohteeseen datakeskusalueen työmaalle sekä toiminta-alueen vesien poisjohtamisen reitistä sekä näiden yhteyksien varrella olevien maanomistajien yhteystiedot. Lisäksi toimitettiin viivytysaltaiden mitoituslaskelmat perusteluineen sekä arvio toiminta-alueen hulevesien vaikutuksista Liminkaojan vesistöön. Samassa yhteydessä hakija toimitti myös murskauslaitokselle tehdyn melumallinnuksen ja ilmakuvia ottoalueesta.

Nähtävilläpidon alkamisen jälkeen valmistui myös alueella tehdyn luontoselvityksen raportti (Destia Oy Pyhäjoen maa-ainesalue, luontoselvitysraportti Envineer Oy 15.6.2026).

## Hakemusta täydentäneet selvitykset

### Luontoselvitys

Destian toimeksiannosta Envineer Oy teki hankealueella luontoselvityksen. Alue sijoittuu Keskikylälle ja sen pinta-ala on noin 28 ha. Alueella suoritettiin luontoselvitys toukokuussa 2026. Alueelta kartoitettiin linnusto sekä selvitettiin viitasammakon, liito-oravan ja lepakoiden mahdollisia elinympäristöjä. Selvitettävä Vesaluodon tilan



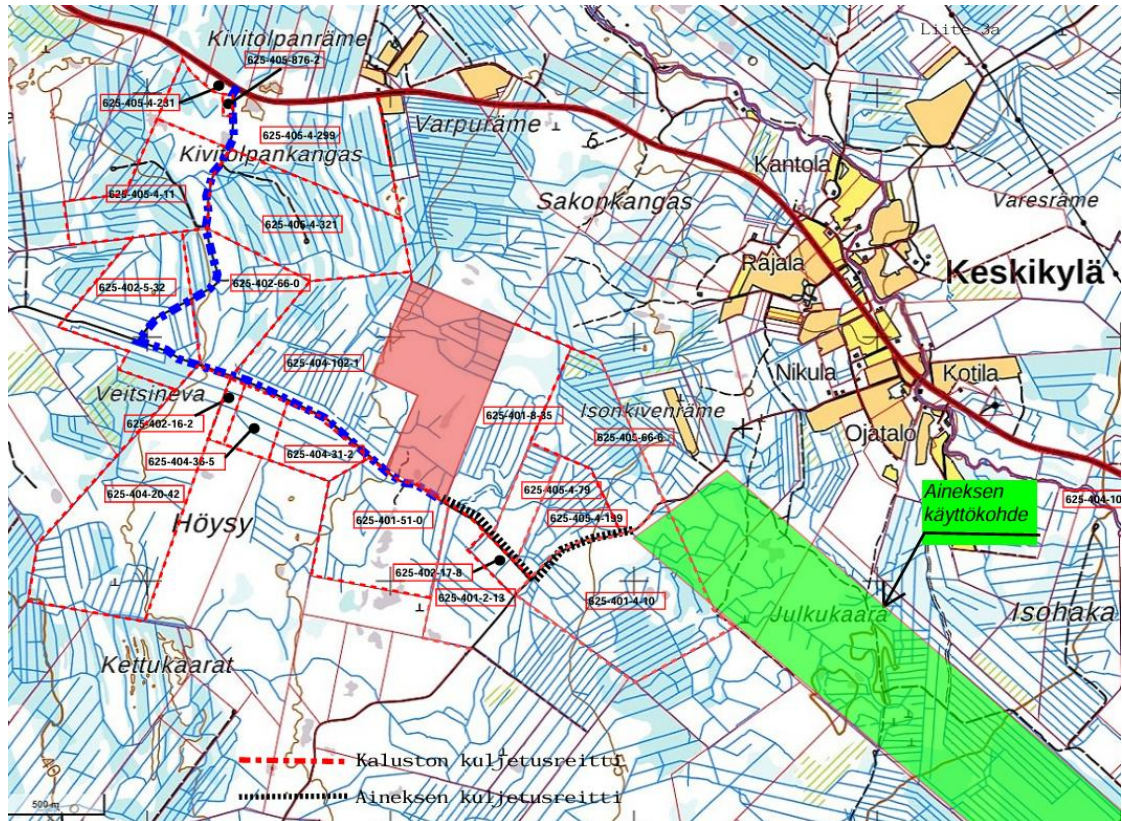
alue kierrettiin kolmena eri päivänä. Lisäksi alueen ilmatilaa havainnoitiin tarkkaillen mahdollisia petolintujen reviirejä. Maastossa pääpaino oli linnustoselvityksessä. Muita lajeja ja niiden potentiaalisia elinympäristöjä tarkkailtiin lintuhavainnoinnin ohessa hyödyntäen ennalta selvitettyjä lajitietoja alueesta.

Alueen selvitys painottui lintuihin, mutta niiden yhteydessä selvitettiin myös alueen soveltuvuus viitasammakon, liito-oravan ja lepakoiden elinympäristöksi. Alueen kartoitus suoritettiin sovelletulla kartoituslaskennalla kävellen alue kattavasti läpi jokaisena kartoituspäivänä. Linnuista havaittiin pääosin yleisiä ja elinvoimaisia lajeja pieniä määriä. Uhanalaisista lajeista havaittiin hömö- ja töyhtötiainen, pyy, pensastasku ja sinisuohaukka. Alueen linnuston arvoa voidaan pitää melko vähäisenä, eikä alueelta löytynyt toimintaa rajoittavaa lajistoa. Viitasammakoita havaittiin alueella, mutta alueen ei arvioitu olevan lajin pysyvää lisääntymis- tai levähdysaluetta. Liito-oravalle ja lepakoille alueen katsottiin olevan huono, koska niille otollista elinympäristöä ei alueella ollut.

### **Kulkuyhteydet**

Sekä alueelle tuotavien että sieltä lähtevien materiaalien kuljetukset tehdään kuorma autoilla. Liikennettä on aktiivisina aikoina noin 10-50 autoa vuorokaudessa. Kulku alueelle tapahtuu maantieltä 790 erkanevan Veitsinevan yksityistien kautta. Aineksen kuljetusreitti tapahtuu suoraan louhokselta lyhintä reittiä käyttökohteelle, Hyperco Intelligence Oy:n datakeskustyömaalle.

Liikenteen määrä tulee vaihtelevaan huomattavasti murskeiden menekin mukaan. On myös kausia, jolloin alueella ei ole lainkaan toimintaa eikä liikennettä.



Karttakuva. Liikenneyhteydet toiminta-alueelle ja käyttökohteeseen. sininen katkoviiva = kulkureitti louhostyömaalle, musta katkoviiva = ainesten kuljetusreitti louhoselta datakeskustyömaalle.

### Vesien johtaminen ja viivytsrakenteet

Lisäselvityksessä toimitettiin selvitys louhosalueen vesien johtamisreitistä. Vedet johdetaan nykyisiä ojalinjoja louhosalueelta pohjoiseen maantien nro 790 (Vihannintie) maantierummun kautta Liminkajärvelle. Johtoreitin pituus on noin 2,7 km. Hakemuksesta tiedotettiin kaikkia ojan varren maanomistajia.

### Viivytsaltaan laskelma - Varpurämpe

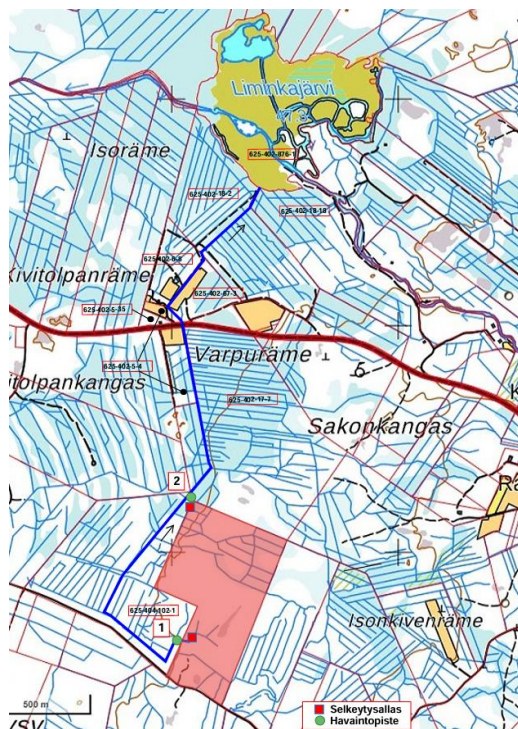
Alueella ei ole vielä allasmonttua. Laskelma on tehty ylläpitopumppauksen mukaan  $250 \text{ m}^3/\text{vrk}$  eli  $11 \text{ m}^3/\text{h}$ . Mitoitusvirtaamaksi on valittu ( $Q$ )  $11 \text{ m}^3/\text{h}$ . Virtaustilan virtaamissuuntaan vastaan kohtisuora poikkileikkaus ( $A$ =leveys x korkeus) valitaan siten, että keskimääräiseksi virtausnopeudeksi tulee enintään  $50 \text{ m/h}$ , jotta mahdolliset maapartikkelit laskeutuvat altaan pohjaan. Mitoitusehtona poikkileikkaukselle siis  $A > Q/v$ , missä  $Q=11 \text{ m}^3/\text{h}$  ja  $v=50 \text{ m/h}$ . Valitaan altaan poikkileikkaukseksi  $A=4 \text{ m} \times 2,0 \text{ m} = 6,0 \text{ m}^2$   $A > Q/v$   $12,0 \text{ m}^2 > 0,22 \text{ m}^2$ . Kun ehto  $A > Q/v$  toteutuu, mitoitetaan altaan pituus. Altaan pituus mitoitetaan siten, että veden viipymisajaksi ( $t$ = altaassa tulee vähintään  $9 \text{ min}$  ( $0,15 \text{ h}$ )). Altaan pituuden mitoitusehto on  $l > t \times v$ , missä  $t = 0,15 \text{ h}$  ja  $v = 50 \text{ m/h}$  Valitaan altaan pituudeksi  $12 \text{ m}$ , sillä altaan suositus pituus:leveys -suhde on  $3:1$ , jotta vesi virtaa tasaisesti koko altaan leveydeltä. Altaan mitoitusehto täyttyy, sillä,  $12 \text{ m} > 7,5 \text{ m}$  Tällöin altaan mitat ovat:  $4,0 \text{ m}$  (leveys) x  $2,0 \text{ m}$  (korkeus) x  $12,0 \text{ m}$  (pituus). Altaan tilavuus on siten  $96 \text{ m}^3$ .



Viivytysallas on mitoitettu pumppausteholla 250 m<sup>3</sup>/vrk. Suunnitteilla olevan hankkeen laajuuden vuoksi louhosmonttu on tarkoitus pitää jatkuvasti tyhjänä ylläpitopumppauksena, joten tarvetta tyhjennyspumppauksen laajuiseen mitoitukseen ei ole tarvetta. Vedellä täyttyvissä louhoksissa tavanomaisesti käytetään suurta uppopumppua, joiden teho on n. 180 m<sup>3</sup>/h. Mitoitetun altaan mitat riittävät tämän pumppaustehon ylläpitoon. Nyt mitoitetun viivytysaltaaseen pumpattavan maksimimäärä voisi olla  $Q=300\text{m}^3/\text{vrk}$ , maa ainesalueiden tyhjennyspumppauksissa käytettävät uppopumppujen pumppausteho on keskimääräisesti 180 m<sup>3</sup>/h. Altaan mitat ovat: 4,0 m (leveys) x 2 m (korkeus) x 12,0 m (pituus), tilavuus on siten 96 m<sup>3</sup>. Viivytysallas on mitoitettu Väyläviraston ohjeiden mukaisesti. Viivytysaltaan viipymä voidaan laskea mitoitusvirtaaman ja altaan koon avulla (huomioituna altaan suorakulmainen vesitilavuus). Ylläpitopumppauksen Viipymä (h) = Altaan koko (m<sup>3</sup>) / Mitoitusvirtaama(m<sup>3</sup>/h) = 96 m<sup>3</sup> / 11 m<sup>3</sup>/h = 8,73 h, eli 523 min. Allas riittää viivyttämään vettä siten, että mahdolliset maapartikkelit laskeutuvat altaaseen, sillä Väylän ohjeissa viipymäajaksi riittää 9 min. Esitetään myös mitoitusvirtaamaksi käytettävän pumpun tehoa Viipymä (h) = Altaan koko (m<sup>3</sup>) / Mitoitusvirtaama(m<sup>3</sup>/h) = 96 m<sup>3</sup> / 180 m<sup>3</sup>/h = 0,5333 h, eli 32 min. Altaan mitat riittävät viivyttämään vettä myös käytettävän pumpun tehon mukaan. Laskeutusallas em. mitoitusperiaatteella on siis riittävän leveä ja syvä, että veden virtausnopeus laskee niin pieneksi, että maa- ja likahiukkaset laskeutuvat altaan pohjaan, josta ne tarvittaessa kerätään pois.

### Vesien tarkkailusuunnitelma

Lupa-alue: Varpurämeen kallioalue, kiinteistö Vesantuoto RN:o 625-405-4-293. Pyhäjoki. Pohjaveden havaintopisteet 7.5.2026 1 (3)

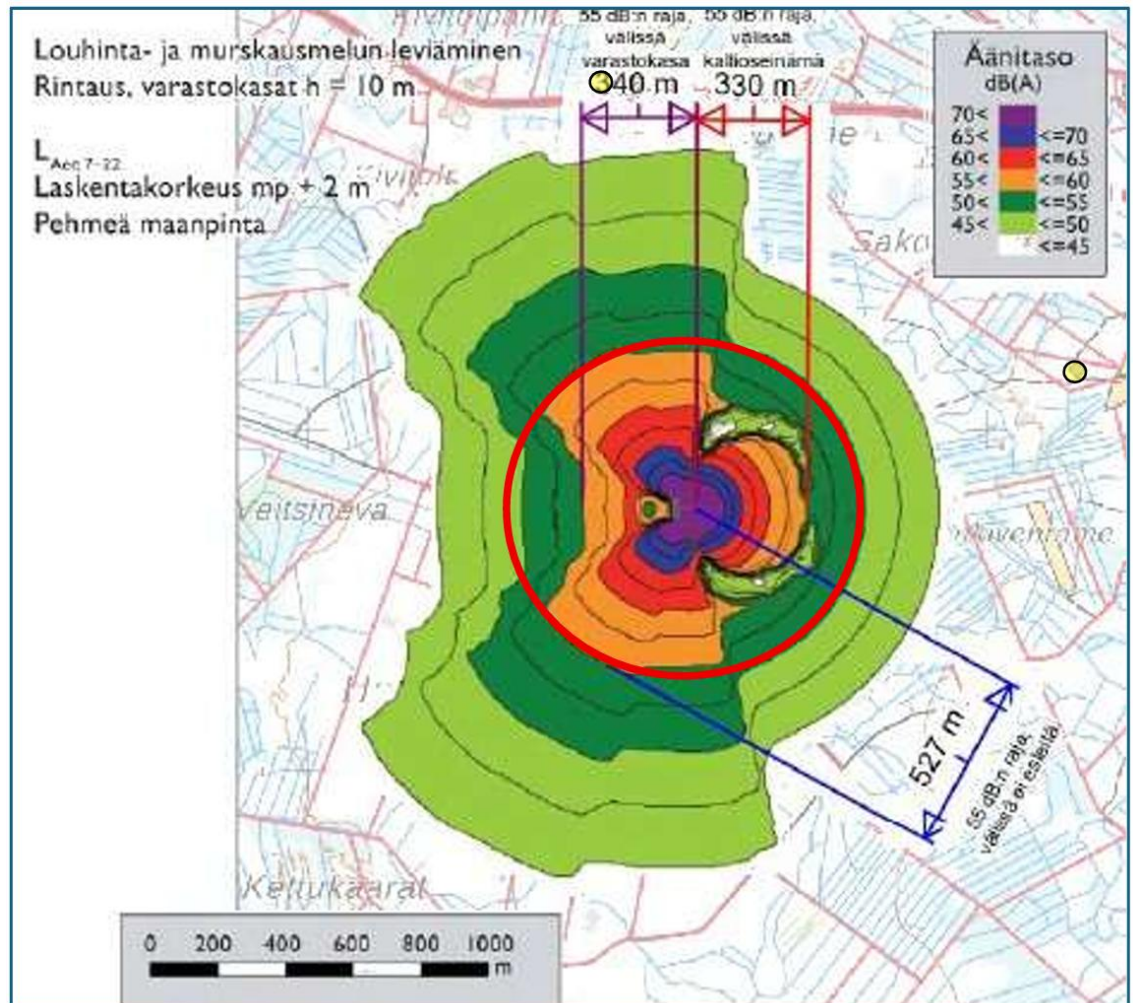




1. Avo-oja: Tilalla 625-404-102-1, ottamisalueen länsipuolelle, virtaussuunnassa lupa-alueen alapuolella. Kuvastaa alueen pohjavesipinnan tasoa ja pohjaveden laatua.
2. Avo-oja: Tilalla 625-404-102-1 läjityksen kaatopaikka-alueen luoteispuolella, virtaussuunnassa lupa-alueen alapuolella, lupa-alueen ulkopuolella. Kuvastaa alueen pohjavesipinnan tasoa ja pohjaveden laatua. Vesien havaintopisteiden sijainti on esitetty kartalla kuvassa 1. Havaintopisteet on valittu siten, että niiden perusteella voidaan arvioida toiminnan vaikutuksia vesiin koko toiminnan ajan. Havaintopisteistä seurataan pohjavesipinnan korkeutta vesinäytteiden ottamisen yhteydessä kerran vuodessa eri vuodenaikoina. Havaintopisteistä otetaan vesinäytteet ennen toiminnan aloittamista ja sen jälkeen kerran vuodessa. Vesinäytteistä tutkitaan ainakin seuraavat: pH, happi, kokonaiskovuus, sameus, väri, sähkönjohtavuus, TOC, rauta, mangaani, kloridi, sulfaatti, nitraatti, ammonium/ammoniumtyppi, koliformiset bakteerit, E.coli ja öljyhilivetyjakeet (>C10 C21, >C21–C40). Vesinäytteet ottaa sertifioitu näytteenottaja tai vesinäytteiden ottoon perehtynyt näytteenottaja ja näytteet analysoidaan akkreditoidussa laboratoriossa ja standardisoiduilla menetelmillä. Tarkkailun tulokset raportoidaan vuosittain.

### **Melumallinnus toiminta-alueelle**

Melumallinnus on tehty hakemuksessa esitetyillä lähtömelutasoilla Varpurämeen maastoalueelle. Laskennallinen 55 dB:n melualue ulottuu 527 metrin etäisyydelle murskauskalustosta alkuvaiheessa, kun välissä ei ole esteitä. Mallinnuksessa on osoitettu myös suojaavien varastokasojen ja kallioon sijoittamisen vaikutus (murskauskalusto on siirretty tehtyyn louhosmonttuun) melun leviämiseen. Tällöin 55 dB:n meluarvot ulottuvat 330 – 340 metrin päähän melun lähteenä toimivasta murskeasemasta.



Kuva. Varpurämeen louhinta- ja murskausmelun leviämisen mallinnus ilman suojaa, varastokasojen suojaamana ja kalliolouhoksen suojassa. Lähimmät häiriintyvät asuinalueet on merkitty pienin ympyröin (noin 1,15 km etäisyydellä mallinnuksen murskauslaitoksen sijoituspaikasta pohjoiseen ja itään). Meluarvot 45 dB (vaalean vihreän ja värittömän raja) ja 55 dB tumman vihreän ja oranssin raja).

### Hakemusasiakirjojen nähtävänä pito

Tämän ympäristöluvan hakemuksen kuulutus ja hakemusasiakirjat ovat olleet nähtävänä kunnan internetsivuilla ja Pyhäjoen kunnan väistötiloissa os. Ollinmäentie 3, 86100 Pyhäjoki 5.6.2026 – 6.7.2026 välisen ajan.

### Hakemuksen johdosta tehdyt tarkastukset

Tämä yhteislupahakemuksen johdosta on tehty paikan päällä tarkastukset 4.5.2026 (määrättiin lisäselvitystarpeet) ja 15.6.2026.



### Jätetyt muistutukset ja mielipiteet

Hakemuksesta jätettiin kuulemisessa nähtävilläpidon aikana kaksi muistutusta. Lisäksi valmistelijaan oltiin yhteydessä käytettäviin tieyhteyksiin ja meluvaikutuksiin liittyen. Nähtävilläpidon aikana tuli valmistelijalle hankkeesta myös suullisia huomautuksia, jotka liittyivät mm. mahdollisiin meluhaittoihin, hulevesien käsittelyyn, mitoitukseen ja johtamiseen sekä toimintaan liittyvän työmaaliikenteeseen ja aineiden kuljetusreitteihin.

Muistutus A, jätetty 16.6.2026

Asianosainen A haluaa antaa tiedoksi, että "Mikä melu louhokselta syntyy, miten se kuuluu muistuttajan tilalle, joka on 400 m kyseiseltä Varpurämeen kallioalueelta".

Muistutus B, jätetty 25.6.2026

Asianosaiset B kertovat saaneensa "Tiedonantoja liittyen datakeskuksen rakentamiseen. Luvassa on siis mm paljon meteliä muuten niin rauhaisaan ympäristöön. Kiven louhinta ja murskaus toiminnalle kaavaillut kellonajat ovat aivan liian laveat. Ei voi olla niin, että mm murskaus, poraus ja jopa räjäytystyöt kestävät läpi yön tai edes klo 24 asti. Aiemmin kun lähistölle rakennettiin sähkömuuntoasemaa, räjäytykset ja mekkala olivat todella kovaa. Maa täräsi ja ikkunat helähteli. Uusi työmaa on vielä lähempänä kotiamme ja louhittavat määrät valtavia. Talo ja tontti sijaitsevat kallion päällä. Meteli ja tärinä tulee lyhentämättömänä suoraan tänne.

Toinen asia on mittavien räjäytystöiden mahdolliset vaikutukset rakennuksiin. Miten näitä on arvioitu? Vai onko aatoksissa arvioida mitenkään?

Paalutustöiden osalta myös klo 22 on liian myöhään myskettä. Kaikkeen metelöivään toimintaan toivomme lopetuskellonajaksi viimeistään klo 21."

**Hakijan antama vastine muistutuksiin A ja B** annettu 8.7.2026

Muistutuksissa käsitellään toiminnan melu- ja tärinävaikutuksia

#### Melu

Valtioneuvoston asetuksen (800/2010) kivenlouhimojen, muun kivaineslouhinnan ja kivenmurskaamojen ympäristönsuojelusta murskaamo on sijoitettava siten, että melua tai pölyä aiheuttavan toiminnan etäisyys asumiseen tai loma-asumiseen käytettävään rakennukseen tai kohteeseen on vähintään 300 metriä. Varpurämeen tapauksessa valtioneuvoston asetuksen mukainen (800/2010) määrätetäisyys toteutuu, sillä karttatarkastelulla lähin



häiriintyvä kohde on yli 900 metrin etäisyydellä. Liitteenä on karttakuva etäisyyksistä lähimpiin häiriintyviin kohteisiin.

Destia Oy kiinnittää erityistä huomiota meluhaittojen ehkäisemiseen. Murskauslaitos sijoitetaan mahdollisuuksien mukaan louhoksen pohjalle, jolloin louhoksen reunat toimivat luonnollisina meluesteinä ja vähentävät ympäristöön leviävää melua.

Valtioneuvoston päätös melutason ohjearvoista (993/1992) Asumiseen käytettävillä alueilla, virkistysalueilla taajamissa ja taajamien välittömässä läheisyydessä sekä hoito- tai oppilaitoksia palvelevilla alueilla on ohjeena, että melutaso ei saa ylittää ulkona melun A-painotetun ekvivalenttitason ( $L_{Aeq}$ ) päiväohjearvoa (klo 7 – 22) 55 dB eikä yöohjearvoa (klo 22-7) 50 dB. Destia tulee ympäristöluvasta riippumatta noudattamaan näitä ohjearvoja. Pitkien välimatkojen vuoksi on kuitenkin arvioitu, ettei meluarvot tule ylittymään lähimmissä häiriintyvissä kohteissa.

### **Tärinä**

Murskaustoiminnassa kalliota rikotaan louhimalla, eli räjäyttämällä, mikä on toiminnan näkökulmasta suurin tärinää synnyttävä työvaihe. Räjähdyksessä syntyvä paineaalto voi helisyttää ikkunoita kaukanakin louhintakohteesta, ilman että itse paikalla tapahtuu merkittävää maatärinää. Louhintatärinään liittyvät asiat ratkaistaan tilanteen vaatiessa. Pitkien etäisyyksien vuoksi on oletettavaa, ettei kallioalueella tapahtuvat louhinnat tule aiheuttamaan häiriintyvien kohteiden (asuinrakennukset) rakenteisiin merkittäviä vaurioita.

### **Toiminta-ajat**

Muistutuksissa on kiinnitetty huomiota toiminta-aikoihin. Hakemuksessa esitetyt toiminta-ajat poikkeavat Valtioneuvoston asetuksen (800/2010) mukaisesta tavanomaisesta kivainestoiminnasta hankkeen vuoksi, mutta perustuvat materiaalitöiden tarkoituksenmukaiseen järjestämiseen. Kiviaineksen kysyntä painottuu koko hankkeen ajalle, jolloin materiaalien saatavuuden turvaaminen edellyttää tarvittavan riittäviä toiminta-aikoja. Hakija katsoo, että esitetyt toiminta-ajat ovat toiminnan luonteen huomioon ottaen perusteltuja eivätkä aiheuta kohtuutonta haittaa ympäristölle tai lähialueen asutukselle.

Räjätystyöt pyritään mahdollisuuksien mukaan sijoittamaan 12.00 – 16.00 aikaikkunaan. Lähimmille asukkaille on mahdollista ilmoittaa tulevista louhinnoista tekstiviesti-palvelussa, mikäli he haluavat tiedon.

### **Muut asiat**

Paalutustöitä ei Varpurämeen kallioalueella tulla suorittamaan. Tärinän, melun sekä toiminta-aikojen osalta alueella toimitaan myönnettävän otto- ja ympäristöluvassa olevien ehtojen mukaisesti.



### III Ratkaisuosaa

Ympäristönsuojeluviranomaisen päätös perusteluineen:

**Pyhäjoen kunnan ympäristönsuojeluviranomainen myöntää yhteislupana Destia Oy:lle maa-aineslain 4 §:n mukaisen ottamisluvan ja ympäristönsuojelulain 27 §:n ja lain liitteen 1 luettelon 7 c kohdan mukaisen kallion louhinnan ja murskauksen ympäristöluvan Pyhäjoen kunnan Keskikylälle Pohjankylän tilalle Vesanluoto 625-405-4-293 hakemuksen ja tässä päätöksessä annettujen lupamääräysten (MAL 4 §, 4a §, YSL 52 §, YSA 15 §) mukaisesti toteutettuna.**

**Toiminnalle myönnetään samalla haettu aloittamislupa ennen päätöksen lainvoimaisuutta (YSL § 199).**

**Tähän lupaan liitetään seuraavat lupamääräykset, joita on noudatettava.**

#### **Maa-aineslain mukainen osio (MAL § 11)**

1) Ottamisalue

Ottoalueelle tulee asentaa työmaata esittelevä työmaataulu, jossa tulee olla työmaavastaavien yhteystiedot ja alueella noudatettavat keskeiset turvallisuusohjeet. Tämän luvan ottamisalue ja kaivuualue ovat hakemuksen liitteenä esitetyn suunnitelman 16.3.2026 päivätyn asemapiirroksen (piirros S1 / suunnitelmakartta, asemapiirros) mukaiset. Luvan mukainen ottamisalue tulee merkitä maastoon riittävän selkeästi. Kaivaukset, leikkaukset ja muodot tulee tehdä vastaavasti noudattaen hakemuksessa esitettyjä poikkileikkauskuvia (piirustukset S3, S4 ja S5, poikkileikkauskuvat A – A, B -B ja C – C). Ottamissyvyyden ja lopullisen täyttymisvesitason korkeustietojen toteamiseksi tulee alueella olla riittävät ja helposti todettavat merkinnät. Toiminnan vuosiraportin yhteydessä tulee lupaa valvovalle viranomaiselle toimittaa vuodenvaihteen ottamisen tilannekartta. (MAL § 11 2. mom kohta 1)

2) Suojaaminen ja siistiminen

Ottamisessa tulee huomioida kallion oton erityispiirteet ja mahdolliset turvallisuusriskit. Ottoalue tulee varustaa suoja-aidoin tai muulla tavoin siten, että saadaan estettyä työmaa-alueella vahingossa liikkuminen ja estettyä putoaminen reunoilta louhosmonttuun. Suojaukset tulee olla riittävän kestäviä ja sellaisia, että tarvittavilta osin ne jäävät suojaamaan putoamisvaaralta myös ottamisen päätyttyä. Ottamisen aikainen louhokseen vievä ajoluiska tulee säilyttää, jotta louhoksesta pääsee turvallisesti ylös myös ottotoiminnan ollessa pidempään keskeytyneenä tai loppunut ja vedellä täyttymisen ollessa kesken.

Täyttymisveden raja-alueella luiskaukset tulee tehdä esitetyllä tavalla siten, että humuspitoisia aineksia ei sijoiteta



täyttymisvesitason pinnan alapuolelle jääviin osiin. (MAL § 11 2. mom kohdat 2 ja 3)

- 3) Pohjaveden ja maaperän suojaaminen  
Ottamisessa ja lopputöissä tulee huomioida, että louhokseen ei saa sijoittaa humuspitoisia tai pilaantuneita maa-aineksia. Myös humuspitoisten pintavesien pääsy louhokseen tulee estää tai rajata louhinnan jälkeen lopputöissä samaan tapaan kuin louhinnan aikanakin. (MAL § 11 3. mom kohta 3)
- 4) Vesien johtaminen  
Ottamisalueelta vedet tulee johtaa riittävän suuruisen laskeutusaltaan kautta purkuojastoon. Vesiensuojelurakenteet tulee tehdä ennen louhintatöiden alkua. Pidempien seisokkien jälkeen louhoksen tyhjennyspumppeissa tulee huomioida, että pumppeista ei saa aiheutua vahinkoja ja haitallista vettymistä purkuojaston suunnassa. Pumpausnopeudet ja pumpattavat vesimäärät tulee säätää alapuolisen laskeutusaltaiden ja ojaston mukaiseksi. Laskeutusaltaan kuntoa ja lietetilavuuden täyttymistä tulee seurata ja tarvittaessa liete on tyhjennettävä ja tyhjennyksistä tulee pitää kirjaa. (MAL § 11 3 mom)
- 5) Ottamisen jälkityöt  
Ottamisen päättyessä tulee tehdä ottamissuunnitelmassa esitetyt jälkityöt kuten luiskien viimeistely, läjitysalueiden tasaus ja siistiminen. Lisäksi tulee tehdä ottamisen jälkeen jäävien tarvittavien turvallisuusrakenteiden kunnon ja pysyvyyden tarkastus. Täyttymisen jälkeisen ylimenoveden kulun varmistaminen. Kulkuluiskille tulee asettaa tarvittavat kulkuesteet. Alueelta tulee poistaa myös kaikki ottamistoimintaan liittyvät laitteet, koneet ja rakenteet. Kaikki jälkityöt tulee olla valmiit luvan voimassaoloaikana. (MAL § 11 2 mom kohta 2)
- 6) Tarkastukset ja ilmoitukset  
Lupamääräyksessä 1 määrätyt ottamisalueen merkinnät tulee tehdä ja tarkastuttaa valvontaviranomaisella ennen tämän luvan mukaiseen ottamiseen ryhtymistä. Luvan mukaisesta aineiden ottamisesta (määrä ja laadut) tulee tehdä vuosittain maa-aineslaissa ja asetuksessa määrättyllä tavalla vuosi-ilmoitukset määräajassa helmikuun loppuun mennessä. (MAL § 11 3 mom, § 23 a)
- 7) Luvan siirto toiselle  
Jos lupaan perustuva oikeus maa-ainesten ottamiseen siirretään toiselle, on siirrosta viipymättä ilmoitettava lupaviranomaiselle. Luvan aikaisempi haltija vastaa kaikista lupaan liittyvistä velvoitteista, kunnes hänen tilalleen on hakemuksesta hyväksytty toinen. Luvan uuden haltijan tulee asettaa MAL 12 §:ssä tarkoitettu vakuus, jonka jälkeen edellinen vakuus voidaan vapauttaa (MAL 13 a).



- 8) Lopputarkastus  
Luvan mukaisen ottamisen päättyessä toiminnanharjoittajan tulee pyytää alueella tehtäväksi lopputarkastus, jossa todetaan lopputöiden luvan mukaisuus. Tarkastukseen tulee varata myös valtion valvontaviranomaiselle mahdollisuus olla paikalla. Lopputarkastusta voi pyytää tehtäväksi myös ennen myönnetyn luvan lupa-ajan päättymistä. (MAL § 11 3. mom kohta 2)
- 9) Vakuudet  
Tämän luvan mukaisten jälkitöiden suorittamiseksi hakijan on jätettävä kuntaan hyväksyttäväksi maa-ainestaksan ohjeellisen laskelman (yli 5 metrin syvyisen kallion louhinnan vakuus 1,5 x 5.000 €/ha = 7.500 €/ha) mukainen vakuus, joka on tälle ottoalueelle 7,19 ha x 7.500 €/ha = **53.000 euron suuruinen vakuus**. Vakuuden tulee olla voimassa ennen tämän luvan mukaisen ottamisen aloittamista ja vielä 12 kuukautta luvan päättymisen jälkeen. Vakuus voidaan palauttaa myös ennen määräaikaa hyväksytyjen lopputöiden jälkeen. (MAL § 12)
- 10) Maa-ainesten oton lupamaksu  
Maa-ainesten ottamisen lupamaksu määräytyy kunnassa hakemuksen mukaisen ottomäärän tilavuuden mukaan, 1 snt / m<sup>3</sup>. Haetulle ottomäärälle laskennallinen lupamaksu on 10.000 euroa. Tämän luvan osalta tulee kuitenkin suoritettavaksi taksassa rajattu lupakohtainen enimmäismaksu, **7.500 euroa**. Lisäksi tulee perittäväksi maksu lupapäätökseen liitetystä toiminnan aloittamisluvasta ennen päätöksen lainvoimaisuutta, jonka suuruus on **300 €**. Ympäristönsuojelulain mukaisessa luvan maksussa on huomioitu luvan käsittely yhteislupana. Myös kuulemiskulut on esitetty ympäristölupaosion maksujen yhteydessä.  
Vuositainen valvontamaksu määräytyy voimassa olevan taksan mukaisesti (päätöshetken taksan keskimääräisen ottomäärän (100.000 m<sup>3</sup>) perusteella valvontamaksu on 1 snt / otettu 1 m<sup>3</sup> + 450 € perusmaksu eli 1.450 €. (MAL 23 §, Pyhäjoen kunnan maa-ainestaksa 1.2.2015)

### Ympäristöosioon liitettävät yleismääräykset

- 11) Luvan mukaisesti alueella saa tällä luvalla louhia ja murskata hakemuksessa esitetyllä tavalla keskimääräin 280.000 t/vuosi. (YSL § 49, 52) Alueelle saa sijoittaa siirrettävän murskausaseman (VNA 800/2010 § 3). Päivittäinen toiminta-aika on pääsääntöisesti arkipäivisin klo 06-24, murskausta ja porausta tehdään ma-su klo 00-24 välisenä aikana samoin kuin kuormaamista ja kuljetuksia. Isopmien kappaleiden rikotuksia ma – pe klo 06-23 välisenä aikana ja räjäytyksiä ma-pe klo 08-18 välisenä aikana.  
Huomioitavia erityisen häiritseviä toimia ovat ilman hyvää suojausta tapahtuvat poraukset, räjäytykset, rikotus ja murskaus. Ennen louhosmonttuun siirtämistä murskauspaikka tulee suojata lähimpien asumusten suuntaan (pohjoinen – itä) esim. maa-ainekasoilla. Meluhaittojen kokonaisvaikutuksen hillitsemiseksi on tarvittaessa



vaiheistettava eri toimintoja. Toiminnassa on noudatettava kivenlouhimojen, muun kivenlouhinnan ja kivenmurskaamojen ympäristönsuojeluasetusta. Toiminnanharjoittajan tulee ilmoittaa lupaviranomaiselle kulloisetkin eri toimintojen yhteyshenkilöt yhteystietoineen. (YSL § 39, 49, 52, VNa 800/2010).

### Louhinta

- 12) Luvan mukainen ja hakemuksessa esitetty pääasiallinen louhinta tulee tehdä arkipäivisin klo 6 – 24. Louhintajaksojen töiden alkamisesta ja lopetuksesta tulee tehdä ilmoitus lupaviranomaiselle esim. sähköpostilla ja/tai tekstiviestinä. (YSL § 52, VNa 800/2010 § 8)
- 13) Räjätystöissä on noudatettava siitä annettuja määräyksiä (Valtioneuvoston asetu räjäytys- ja louhintatyön turvallisuudesta 644/2011) ja louhinnassa on noudatettava saman alueen maanainesten ottamisluvan suunnitelmaa ja ehtoja. Räjätystyöt tulee keskittää mahdollisuuksien mukaan arkipäiville ma - pe klo 12-16. Räjätystyistä tulee tiedottaa louhosalueen asukkaita ennakoon. Ilmoittamiseen tulee tarjota ilmoituspalvelua esim. tekstiviestein. Räjätystysaineiden aiheuttamaa vesistö- ja ympäristökuormitusta tulee ehkäistä huolellisella käytöllä ja räjäytyksissä syntyvien roskien siivoamisella. Räjätystyistä on ilmoitettava etukäteen tämän luvan valvontaviranomaiselle. Räjätystypöytäkirjat on arkistoitava ja pyydetessä ne on esitettävä valvontaviranomaiselle. (YSL § 7, 49, 52, VNa 644/2011)
- 14) Louhinnan aiheuttama räjähdysmelu ja louhintaan liittyvä muu toiminta ei saa ylittää 55 dB ekvivalenssia äänitasoa ( $LA_{eq}$ ) mitattuna lähimpien asuntojen pihasta aikavälillä 07.00 – 22.00 eikä yöllä aikavälillä 22.00 – 07.00 ekvivalenttimelutasoa 50 dB ( $LA_{eq}$ ). Mikäli tästä toiminnasta yksin tai yhdessä muiden lähialueen toimintojen kanssa epäillään aiheutuvan rajat ylittävää meluhaittaa, tulee toiminnanharjoittajan selvittää / selvityttää mittauksin äänitaso häiriintyvässä kohteessa. Mittausten tekijällä tulee olla riittävä kokemus ja asiantuntemus melunmittauksissa. Mittaustulokset tulee toimittaa kunnan ympäristönsuojeluviranomaiselle. Mikäli tämän toiminnan tai muiden toimijoiden kassa yhteinen melu ylittää sallitun äänitason, tulee välittömästi ryhtyä toimipaikalla melua rajoittaviin toimiin ja / tai toimintojen vaiheistukseen. (YSL § 7, 8, 14, 49, 52, 62 - 63, YSA § 15, VNA 2010/800 § 6 - 8, VNp 993/1992 § 2, 4)
- 15) Räjätysten aiheuttama tärinä ei saa aiheuttaa tärinähaittaa kiinteistöjen rakennuksissa eikä ympäristön rakennusten ja rakennelmien vaurioitumista. Ennen räjäytystöihin ryhtymistä tulee hankkeeseen ryhtyvän kuvata tai kuvauttaa kiinteistön omaistajan suostumuksesta lähimpien kiinteistöjen tärinävahingoille alttiit rakenteet kuten sokkelit ja muuratut rakenteet. Tarvittaessa räjäytyspanosten suuruutta (panosmääriä) tulee vähentää ja räjäytysalueita tulee suojata. Lähialueelle osoitetun voimajohdon rakentamisen alkaessa tarvittavista lisäsuojaustoimista tulee sopia Fingridin kanssa. Toiminnanharjoittajalle tulleista valituksista tulee ilmoittaa myös tätä ympäristölupaa valvovalle viranomaiselle. (YSL § 14, 49, 52, 62, NaapL § 17)



- 16) Toiminta-aikana sekä toiminta-ajan päätyttyä louhoksen reuna-alueet tulee olla suojavallitettuna tai aidattuna niiltä osin, josta on vaarana ihmisten tai eläinten vahingoittuminen putoamalla (YSL § 7).
- 17) Louhosalueelta poistettava vesi tulee johtaa siten, ettei sitä aiheudu yksinään tai yhdessä muiden läheisten louhosalueiden veden poiston kanssa alapuolisessa maastossa, ojissa ja vesistöissä vettymistä tai muita haittoja. Louhosalueelta tulevat sade- ja hulevedet tulee johtaa vesimäärän mukaan riittävän suureksi mitoitettun laskeutusaltaan ja / tai pintavalutuskentän kautta. Louhoksesta poisjohdettavien vesien määrää tulee seurata ja kirjata määrät ylös. Mikäli pohja- ja pintavettä tulee louhokseen ja pitää poistaa enemmän kuin 100 m<sup>3</sup>/vrk, tulee tästä tehdä ilmoitus valtion valvontaviranomaiselle (Lupa- ja valvontavirasto). (YSL § 52, 62, 64, Vesil 2 luku § 15, VNa 800/2010 § 10)
- 18) Toiminta-aika, louhinnan määrä m<sup>3</sup> tai tn), käytetyn polttoaineen määrä ja tyyppi ja syntyvien jätteiden määrä tyypeittäin ja toimituspaikoittain vuositasolla sekä pois johdettavan veden määrä ja veden laadun tarkkailutulokset tulee raportoida lupaviranomaiselle toimintavuotta seuraavan helmikuun loppuun mennessä. (YSL § 62, JäteL § 12)

### Murskaus

- 19) Murskaamotoimintaa on esitetty tapahtuvaksi urakoina yhden murskausjakson ollessa kestoltaan noin 5 – 20 viikkoa ja toiminta-aika jatkuvaa. Toimintaa tulee mahdollisuuksien mukaan keskittää pääasiassa arkipäiville klo 06-24 tehtäväksi. Murskauksen aloituksesta ja lopetuksesta tulee tehdä ilmoitus lupaa valvovalle viranomaiselle. (YSL § 52, VNa 800/2010 § 8)
- 20) Murskaustoiminnassa tulee käyttää ympäristön kannalta parasta käytettävissä olevaa tekniikkaa. Murskauslaitoksen tulee täyttää vähintään B-luokan asemalle asetetut vaatimukset (ns. Tielaitoksen luokitus). Tässä luokassa pölyn haitallista leviämistä on estettävä raaka-aineen vesikastelulla tai suojaamalla seulastot ja muut pölylähteet peittein ja koteloinnein. Murskauksen aiheuttama pölypitoisuus ei missään olosuhteissa saa nousta yli 3 mg/m<sup>3</sup> mitattuna leijuvana pölynä kahden tunnin mittausjaksona lähimmän asutuksen pihasta (laskeuma). Sallittu pölyn leijuma vapaassa tilassa tulee alittua etäisyydellä 300 metriä ja toiminta-alueen kaltaisissa oloissa tätä lyhyemmällä etäisyydellä. Mikäli pölystä aiheutuu ilmeistä haittaa, tulee päästöt mitata. Mittauksen tekijällä tulee olla riittävä kokemus ja asiantuntemus pölyn mittauksissa. (YSL § 52 VNa 800/2010 § 3 – 5, VNp 480/1996)
- 21) Murskaustoiminta ei saa ylittää 55 dB ekvivalenttista äänitasoa (L<sub>Aeq</sub>) mitattuna lähimpien asuntojen pihoista aikavälillä 07.00 – 22.00 eikä yöllä aikavälillä 22.00 – 07.00 ekvivalenttimelutasoa 45 dB (L<sub>Aeq</sub>). Tiukempaa yöohjearvoa noudatetaan uusilla alueilla / uuteen toimintaan. Mikäli toiminnasta epäillään aiheutuvan meluhaittaa, tulee toiminnanharjoittajan selvittää mittauksin äänitaso häiriintyvissä kohteissa. Mittausten tekijällä tulee olla riittävä kokemus ja asiantuntemus melumittauksista. Mittaustulokset tulee toimittaa



- kunnan ympäristönsuojeluviranomaiselle. Mikäli melutaso ylittää sallitun äänitason, tulee toimintapaikalla välittömästi ryhtyä melua rajoittaviin toimiin kuten toimintojen vaiheistukseen. (YSL § 7 - 8, 14 - 15, 52, YSA § 15, VNp 993/1992)
- 22) Melun ja pölyn leviämisen rajaamiseksi louhintapaikka on suojattava maastovallein tai sijoitettava teknisten mahdollisuuksien mukaan toiminta-alueen alimmalle kohdalle. (YSL 7, 52, VNA 2010/800 § 3 - 5. LsL 9/2023 § 73)
- 23) Suojavallit, varastokasat ja murskauslaitos tulee sijoittaa toiminnan alusta lähtien turvallisuutta sekä melun- ja pölyntorjunnan kannalta ympäristöä, lähialueen asutusta suojaavasti. (YSL § 52, VNa 800/2010 § 8)
- 24) Alueella, jossa työkoneet liikkuvat, on pölyäminen estettävä tarpeellisilta osiltaan vesikastelulla ja / tai suolauksella. (YSL § 52, VNa 800/2010 § 8)
- 25) Toiminta-aika, murskatun kiven ja soran määrä (m<sup>3</sup> tai tn) ja käytetyn polttoaineen määrä ja tyyppi sekä syntyvien jätteiden määrä tyypeittäin ja toimituspaikoittain tulee raportoida tätä lupaa valvovalle viranomaiselle toimintavuotta seuraavan helmikuun loppuun mennessä. (YSL § 62, Jätel § 12)

#### **Varastointi, kuljetukset ja muu toiminta**

- 26) Mikäli työtekniset seikat mahdollistavat, murskaustyön lisäksi varastokasat tulee sijoittaa syntyvään louhosmonttuun. (YSL § 52, VNa 800/2010 § 8)
- 27) Varastokasat tulee sijoittaa siten, että niiden ympäristövaikutukset jäävät mahdollisimman vähäisiksi. (YSL § 52, VNa 800/2010 § 8)
- 28) Murskauskasojen hulevedet on tarvittaessa käsiteltävä niin, ettei haittaa terveydelle ja ympäristölle synny, esim. vettä kevyemmän aineksen erottavalla laskeutusaltaalla. (YSL § 8, 52, VNa 800/2010 § 8)
- 29) Murskeen kuljetukset on järjestettävä niin, että estetään mahdollisimman hyvin pölyn ja melun leviäminen ympäristöön. Kuljetuksista ei saa aiheutua vältettävissä olevaa vahinkoa luonnolle. (YSL § 52)
- 30) Koneiden ja laitteiden huollon on tapahduttava niin, ettei päästöjä maaperään synny. Ajoneuvojen polttonesteiden jakelupaikka on sijoitettava alueelle, joka on varustettu vettä läpäisemättömällä pinnalla, pinnoitteella tai suojakalvolla. Pintamateriaalin tulee olla sellainen, että mahdollisesti likaantuneen alueen puhdistaminen onnistuu. Täyttöventtiilin on oltava lukittu ja järjestelmässä tulee olla laitteisto ylitäytön ehkäisemiseksi. (YSL § 52, 66, VNa 800/2010 § 9)
- 31) Polttoaineiden ja öljyjen, vuodot tai vuodon vaarat maaperään tai pohjaveteen on ehkäistävä. Kevyen polttoöljyn muut kuin kaksoisvaippasäiliöt on sijoitettava sadekatoksella varustettuna suojaaltaaseen, jonka tilavuus on 1,1 kertaa polttoainesäiliön tilavuus. Alueella tulee olla saatavissa riittävästi imeytysainetta mahdollisen öljyvuodon talteen ottamiseksi. Polttoaineiden ja muiden kemikaalien käsittelyssä tulee noudattaa huolellisuutta ja varovaisuutta terveys- ja ympäristöhaittojen estämiseksi. (YSL § 7, 16 - 17, 52, VNp 101/1997 § 2 - 4, VNa 800/2010 § 9)



- 32) Toiminnasta syntyvät jätteet ja käymäläjätteet on koottava tiiviisiin astioihin. Yhdyskuntajätteet, saniteettijätteet sekä metalliromu on sijoitettava omiin säiliöihinsä tai keräilyvälineisiin ja toimitettava niille luvan saaneille kerääjille, käsittelyyn ja vastaanotto paikkoihin. Vaaralliset jätteet (ongelmajätteet) on säilytettävä tiiviissä astioissa omina jakeinaan, sadevesiltä suojatussa paikassa esim. lukittavissa konteissa ja jätteet on asianmukaisesti merkittävä. Vaaralliset jätteet on tyhjennettävä ja toimitettava vaarallisten jätteiden käsittelyluvan saaneelle vähintään kerran vuodessa. Keräykseen toimitettujen jätteiden laadusta ja määrästä ja jätteiden toimituspaikoista tulee pitää kirjaa. (YSL § 52, 58, JäteL § 12, 13, 15 – 17, JäteA § 7 – 10, VNa 800/2010 § 11)
- 33) Ajoneuvojen ja työkoneiden säilytys- ja huoltoalueet tulee pitää puhtaina ja roskattomina. (YSL § 7, 58, JäteL § 13, VNa 800/2010 § 8)
- 34) Ulkopuolisten asiaton pääsy kulkuvälineillä toiminta-alueelle on estettävä lukittavilla puomeilla tai muulla vastaavalla järjestelyllä. (YSL § 7)
- 35) Toiminnasta tulee pitää käyttöpäiväkirjaa, johon merkitään tarvittavat tiedot vuosiraporttia varten. (YSL § 6)

### **Kaivannaisjätteet**

- 36) Toiminnanharjoittajan tulee noudattaa toimintapaikan maa-ainesten ottoluvassa esitettyä kaivannaisjätteen jätehuoltosuunnitelmaa siten, että kaikki alueella syntyvä aines voidaan hyödyntää. Louhosalueen pintamaat ja kallioperän louhinnassa ja murskauksessa syntyvä mahdollinen kaivannaisjäte tulee sijoittaa louhosalueelle tai sen läheisyyteen. Käsittelyssä ja sijoittamisessa tulee noudattaa Valtioneuvoston asetuksessa kaivannaisjätteistä annettuja määräyksiä. Humuspitoiset maa-ainekset voidaan varastoida alueen jälkihoitotöitä kuten luiskauksia varten. (YSL § 52, 58, VNa 379/2008 § 6 – 8, 11 – 14, 16 VNa 800/2010 § 11)

### **Häiriötilanteet**

- 37) Häiriötilanteita varten tulee toiminnanharjoittajan perehdyttää alueella työskentelevät häiriötilanteiden varalta ennen toiminnan aloittamista. Vahingoista, jotka saattavat aiheuttaa haittaa ympäristölle on ilmoitettava Pyhäjoen kunnan ympäristönsuojeluviranomaiselle. (YSL § 7, 14, 52, YSA § 15, VNa 800/2010 § 12)

### **Tarkkailu, kirjanpito ja raportointi**

- 38) Tämän ympäristöluvan mukaista toimintaa ja sen ympäristövaikutuksia on tarkkailtava päivittäin toiminnan aikana aistinvaraisesti (näkö, kuulo, haju) sekä tarkistettava koneiden kunto säännöllisesti. Lisäksi alueelta lähtevän veden laatua tulee vuosittain mitata esitetyn tarkkailusuunnitelman mukaisesti. Suunnitelmassa esitettiin seurattavaksi: pH, happi, kokonaiskovuus, sameus, väri, sähkönjohtavuus, TOC, rauta, mangaani, kloridi, sulfaatti, nitraatti,



ammonium/ammoniumtyppi, koliformiset bakteerit, E.coli ja öljyhiilivetyjakeet (>C10 C21, >C21–C40). Tarvittaessa on tarkkailua täydennettävä muilla mittauksilla tai näytteenotoin, mikäli toiminnasta epäillään aiheutuvan ympäristöhaittaa. Tarkkailun tulokset tulee ilmoittaa vuosittain lupaa valvovalle Pyhäjoen ympäristönsuojeluviranomaiselle. (YSL § 62, VNa 800/2010 § 13)

- 39) Luvan mukaisesta toiminnasta on pidettävä käyttöpäiväkirjaa ympäristönsuojelun kannalta merkityksellisistä tapahtumista ja toimenpiteistä. (YSL § 62)
- 40) Ympäristönsuojelun yhteenveto tulee toimittaa vuosittain seuraavan helmikuun loppuun mennessä ja selvityksessä tulee olla edellä näissä määräyksissä veloitettut tiedot: toiminta-ajat, tiedot suoritetuista räjäytyksistä, louhintamäärät, murskausmäärät, käytetyt polttoaineet ja niiden määrät, toiminnassa syntyvät jätteet jätelajeittain, jätteiden toimituspaikat ja -ajat sekä niiden toimittajat, tuotantoajankohdat sekä häiriötilanteet ja muut poikkeukselliset tilanteet. Lisäksi on esitettävä laskennalliset vuosipäästöt ja ominaispäästötiedot hiukkas-, SO<sub>2</sub>, NO<sub>x</sub>- ja CO<sub>2</sub> -päästöistä. (YSL § 52, 45, 62, JäteL § 28 - 29, JäteA § 20)

### Toiminnan muutos tai lopettaminen

- 41) Toiminnan pysyvistä tai pitkäaikaisesta lopettamisesta tai toiminnan oleellisesta muuttumisesta on hyvissä ajoin ilmoitettava kunnan ympäristölupaviranomaiselle. Olennainen muutos saattaa edellyttää luvan muuttamista (YSL § 29, 89)
- 42) Tilapäisistä muutoksista toiminta-aikaan ja kuljetuksiin tulee ilmoittaa lupaa valvovalle viranomaiselle. Toiminta-aikoja voidaan tarvittaessa tilapäisesti muuttaa lupaviranomaisen toimesta. Tarvittaessa muutoksista tulee tiedottaa erikseen. Tilapäisen muutoksen edellytys on, että toiminta-aikoja lukuun ottamatta muut lupamääräykset toteutuvat. (YSL § 7, 52)
- 43) Luvan myöntäneellä viranomaisella on mahdollisuus muuttaa lupapäätöstä luvanhakijan, valvontaviranomaisen, asianomaisen yleistä etua valvovan viranomaisen tai haitankärsijän hakemuksesta, mikäli toiminnassa aiheutuu ympäristönsuojelulaissa tarkoitettu kielletty seuraus tai olosuhteet ovat luvan myöntämisen jälkeen olennaisesti muuttuneet. (YSL 52, 89, 123 §)
- 44) Luvan päätyttyä lupa-alueelta tulee poistaa turvarakenteita lukuun ottamatta kaikki rakennelmat ja jätteet, sekä puhdistaa mahdollisesti pilaantunut maaperä. Toiminnan päättyessä toiminnanharjoittajan tulee pyytää pidettäväksi alueella jälkitarkastus, jossa todetaan toiminta-alueen tila ja mahdolliset seuranta-asiat. (YSL § 52, 58, 94, 133)

### Lupaan liittyvät maksut

- 45) Tästä luvan ympäristöosiosta tulee perittäväksi Pyhäjoen kunnan voimassa olevan ympäristölupataksan mukainen lupamaksu. Ympäristönsuojelulain 46 §:ssä tarkoitettujen samanaikaisesti ratkaistavien useiden toimintojen lupa-asioiden käsittelystä peritään



yhdistetty maksu siten, että korkeimpaan maksuluokkaan kuuluvan toiminnan käsittelymaksuun lisätään muiden toimintojen osuutena 50 % näiden toimintojen maksuista. 1.2.2015 Voimaan tuleen taksan mukaan kivenlouhimon lupataksa on 3000 euroa (taksan kohta 6a). Siirrettävän kivenmurskaamon maksu on myös 3000 euroa (taksan kohta 6b), mutta tästä tulee perittäväksi vain puolet. Yhteensä lupamaksu on **4500 euroa**. Lisäksi tulevat perittäväksi tämän ympäristöosan ja maa-aineslupaosin kuulemis- ja tiedotuskulut. Tiedotettavia naapureita oli 34. Tiedottamisesta maksu 34x2 kirjettä x 20 € = **1360 €**. (Pyhäjoen ympäristölupataksa 1.2.2015)

Lupaan liittyvästä valvonnasta ja tarkastuksista peritään voimassa olevan lainsäädännön pohjalta määrätyt maksut siinä järjestyksessä ja sen suuruusina, kuin ne on kunnassa erikseen päätetty ja vahvistettu. Päätöksentekoaikojankohdan mukaan suunnitelman mukaisesta määräaikaistarkastuksesta perittävä maksu on 600 euroa sisältäen louhintatyön 300 euroa ja murskaustyön 300 euroa. (Pyhäjoen ympäristölupataksa 1.2.2015)

#### **Luvan voimassaoloaika**

- 46) Tämä luvan ympäristöosio on voimassa saman ajan kuin maa-aineslain mukainen ottolupa eli 10 vuotta päätöksen antamisesta. Toiminnan olennaiseen muuttamiseen tulee hakea luvan tarkistamista tai uutta lupaa. (YSL § 87, 89)

#### **Muita määräyksiä**

- 47) Jos asetuksella annetaan ympäristönsuojelulain tai jätelain nojalla myönnettyä lupapäätöstä ankarampia säädöksiä tai luvasta poikkeavia säännöksiä luvan voimassaolosta tai tarkistamisesta, on asetusta luvan estämättä noudatettava. Luvan raukeamisesta ja luvan muuttamisesta noudatetaan, mitä ympäristönsuojelulaissa on tästä määrätty (YSL § 70)
- 48) Toiminnalle myönnetään haettu aloittamislupa ennen päätöksen lainvoimaisuutta. Aloittamislupa edellytyksenä on, että jälkitöiden vakuus (lupamääräys nro 9: 53.000 €) on toimitettu hyväksytysti Pyhäjoen kuntaan. (YSL 199 § ja MAL 21 §)

#### **Ratkaisun perustelut**

##### **Luvan myöntämisen edellytykset**

Hakemuksessa on esitetty päätöksen pohjaksi riittävät tiedot toiminnasta ja sen ympäristövaikutuksista. Hakemuksen ja edellä kerrottujen lupamääräysten mukaisesti toteutettuna toiminnan voidaan katsoa täyttävän ympäristönsuojelulain 49 §:ssä esitetyt vaatimukset luvan myöntämiseksi. Alueella ei ole voimassa asema- tai yleiskaavaa eikä maakuntakaavassa alueelle ole merkintöjä. Toiminnasta ei katsota aiheutuvan terveydellistä haittaa, maaperän tai pohjaveden pilaantumista, erityisten luonnonolojen huonontumista, vedenhankinnan tai yleiseltä kannalta tärkeän muun



käyttömahdollisuuden vaarantumista toiminnan vaikutusalueella eikä kohtuutonta rasitusta naapurustolle, kun toiminnassa huomioidaan lupaan liitetyt määräykset. Suunnitellusta toiminnasta ei esitettyjen selvitysten perusteella etäisyys ja esitetyt maa-ainesten kuljetussuunnat huomioiden ennalta arvioiden aiheudu kohtuutonta haittaa asutukselle.

### **Lupamääräysten perustelut**

Lupamääräyksiin on liitetty lainkohdat, joihin määräys perustuu.

Maa-ainesten ottoa koskevat lupamääräykset on annettu maa-aineslain perusteella. Lupaharkinnassa on tarkasteltu haetun maa-ainesten oton luvan myöntämisen edellytykset. Suunnitellusta ottamisesta ei ennalta arvioiden aiheudu lupamääräykset huomioiden maa-aineslain 3 §:ssä kerrottuja kiellettyjä seurauksia:

- kauniin maisemakuvan turmeltumista;
- luonnon merkittävien kauneusarvojen tai erikoisten luonnonesiintymien tuhoutumista;
- huomattavia tai laajalle ulottuvia vahingollisia muutoksia luonnonolosuhteissa; tai
- tärkeän tai muun vedenhankintakäyttöön soveltuvan pohjavesialueen veden laadun tai antoisuuden vaarantuminen, jollei siihen ole saatu vesilain mukaista lupaa.

Ottaminen ei vaikeuta alueen käyttämistä kaavassa varattuun tarkoitukseen eikä turmele kaupunki- tai maisemakuvaa.

Ottamispaikat ovat avointa tai pientä puuntaimea kasvavaa metsämaata. Sijoittelu ja aineiden ottaminen sekä kulkuyhteydet on järjestetty niin, että ottamisen vahingollinen vaikutus luontoon ja maisemakuvaan jää mahdollisimman vähäiseksi. Maa-aineseesiintymää hyödynnetään keskitetyltä alueelta ja siten säästeliäästi ja taloudellisesti. Toiminnasta ei aiheudu ennalta arvioiden asutukselle tai ympäristölle vaaraa tai kohtuullisin kustannuksin vältettävissä olevaa haittaa.

Ottamisaluetta koskeva lupamääräys 1 on kirjattu hakemuksesta ja täsmennetty valvonnallisista sekä työmaan turvallisuuteen liittyvistä syistä.

Suojaamista koskeva määräys 2 on annettu erityisesti turvallisuussyistä. Humuspitoisia maita koskevalla määräyksillä 2 ja 3 varmistetaan louhokseen kertyvän veden säilyminen puhtaampana toiminnan aikana ja ottamisen jälkitilanteessa.

Vesien johtamista koskevalla määräyksellä 4 ehkäistään ottamisalueelta ympäristölle aiheutuvia haittoja vesien johtamisesta.

Ottamisen jälkitöitä koskevalla määräyksellä 5 varmistetaan, että alue on ottamisen jälkeen turvallinen eikä alueesta aiheudu ympäristölle haittaa tai vaaraa.



Tarkastuksia ja ilmoituksia koskevat määräykset 6 ja 8 sekä määräysten 1 ja 4 osat liittyvät toiminnanharjoittajan selvilläolovelvollisuuteen ja luvan valvonnallisiin syihin.

Luvan siirtoa koskevalla määräyksellä 7 varmistetaan luvan mukainen toiminta myös uuden toiminnanharjoittajan toimesta ennen kuin edellinen toimija voidaan vapauttaa toimintaan liittyvistä luvan velvoitteista.

Lopputarkastusta koskevalla määräyksellä 8 varmistetaan, että toiminta-alue on saatettu ottamisen jälkeen luvassa määrättyyn kuntoon ja toiminnanharjoittaja voidaan vapauttaa luvan velvoitteista.

Vakuuden asettamisvelvollisuutta koskeva määräys 9 jälkitöiden suorittamisesta on määritetty voimassa olevan maa-ainestaksan ohjeellisen laskelman mukaisesti. Vakuuden tarkoituksena on, että jälkityöt voidaan teetättää riittävälle tasolle turvallisuuden ja ympäristön kannalta esim. konkurssitilanteessa.

Maa-ainesten oton lupamaksu (lupamääräys 10) on määrätty Pyhäjoen kunnan voimassa olevan taksan mukaisesti huomioiden, mitä maksusta on määrätty yhteislupaan liittyen.

### **Ympäristöosin määräysten perustelut**

Lupamääräykset huomioiden lupaviranomainen on harkinnut, että haettu toiminta täyttää ympäristönsuojelulain ja jätelain sekä niiden nojalla annettujen säännösten vaatimukset. Lupa-asiaa ratkaistaessa on huomioitu myös, mitä luonnonsuojelulaissa ja sen nojalla on säädetty.

Lupaharkinnassa on katsottu erityisesti, että haetusta toiminnasta, asetettavat lupamääräykset ja toiminnan sijoituspaikka huomioon ottaen, ei aiheudu yksinään tai yhdessä muiden toimintojen kanssa:

- terveyshaittaa;
- merkittävää muuta YSL:n 5 §:n 1 momentin 2 kohdassa tarkoitettua seurausta tai sen vaaraa;
- YSL:n 16–18 §:ssä maaperään, pohjaveteen tai mereen aiheutuvaa kiellettyä seurausta;
- erityisten luonnonolosuhteiden huonontumista taikka vedenhankinnan tai yleiseltä kannalta tärkeän muun käyttömahdollisuuden vaarantumista toiminnan vaikutusalueella;
- eräistä naapuruussuhteista annetun lain 17 §:n 1 momentissa tarkoitettua kohtuutonta rasitusta;



- vesienhoidon ja merenhoidon järjestämisestä annetun lain 20 a §:n vastaista pintavesimuodostuman tai pohjavesimuodostuman tilatavoitteen saavuttamisen vaarantumista tai mainitun lain 20 b §:n vastaista vesimuodostuman tilan heikentymistä.

Toiminnan lupapäätöstä valmistellessa on tarkasteltu hankkeen yhteisvaikutuksia lähialueelle muiden toimintojen ja vireillä olevien toimintojen kanssa. Lähialueelle rakennettava Pyhäjoen Keskikylän Datakeskushankkeen ympäristövaikutusten arviointimenettely päättyi Lupa- ja valvontaviraston 15.6.2026 antamaan lausuntoon hankevastaavan Hyperco Intelligence Oy:n ympäristövaikutusten arviointiselostuksesta. Datakeskushanke ja tämä haettu yhtenäislupa maa-ainesten ottoon ja toiminnan ympäristölupaan liittyvät toisiinsa. Liikenteellisesti sijoituspaikka on hyvä. Maa-ainesten kuljetukset tapahtuvat omaa, lyhyttä kulkuyhteyttä käyttäen. Ainesten kuljetusmatkat ovat lyhyitä ja liikkumisen ympäristövaikutukset maltillisina. Molemmat työmaat ovat Keskikylän asutuksen kannalta samalla suunnalla, joka rajaa häiriöt samalle suunnalle. Datakeskushankkeen maarakennustyöt ja tämän louhosalueen työt ajoittuvat samalle ajanjaksolle pitäen myös maarakentamisesta aiheutuvan häiriöajan lyhyempänä.

Ympäristön kannalta merkittävimmät yhteisvaikutukset tästä louhostyömaasta ja Datakeskushankkeesta syntyvät liittyvät liikenteen vaikutusten lisäksi meluun ja hulevesiin. Aiemmin hiljaisena alueena olleen Keskikylän asukkaat saattavat kokea työmailta kantautuvan, maa-ainesten otossa ja rakennusalueen paalutuksessa sekä raskaan ajoneuvokaluston liikkumisessa syntyvän melun häiritsevänä. Tähän lupapäätökseen on otettu lähtökohdaksi, että meluvaikutukset pysyvät tästä toiminnasta ja yhteisvaikutuksenakin muiden lähialueen toimijoiden kanssa alle lainsäätäjän antamien ohjearvojen. Yhteisvaikutuksia seurataan tarvittaessa häiriintyvissä kohteissa mittauksinkin. Toimintojen melutasot tulee pystyä pitämään määräysten rajoissa yhteisvaikutustilanteissakin. Tähän lupaan liitetyillä määräyksillä on rajattu tämän toiminnan melupäästöjä.

Datakeskushankkeen ja tämän louhinta-alueen vaikutukset voivat tulla merkittäviksi myös hulevesien kautta. Kallion louhosalueet eivät yleensä ole merkittäviä hulevesien kannalta, kun vesien johtaminen pidetään hallittuna. Suurimmat kuormitukset hulevesien mukana syntyvät tavallisesti alkuvaiheessa, kun kallioalueen pinnalla olevaa pintamaata poistetaan ja varastoidaan sekä louhosalueen vesiä pois pumpattaessa. Yhteisvaikutusten kannalta on tärkeää, että molemmissa hankkeissa hulevesipäästöt pidetään mahdollisimman vähäisinä. Molemmissa hankkeissa hulevedet johdetaan Liminkaojan vesistöalueeseen ja suunnitelma-aikana Liminkaojan erityisyyttä on korostettu ja huomioitu myös suunnittelussa. Tässä louhoshankkeen luvassa on ennalta ehkäisevien keinojen lisäksi korostettu toiminnanharjoittajan velvollisuutta olla selvillä alueelta lähtevien vesien määrästä ja laadusta sekä korostettu seurannan merkitystä. Lupamääräyksissä on määrätty laskeutusaltaiden lisäksi jatkuva hulevesien seurantavelvoite ja vuosittain tehtävät tarkkailuvelvoitteet.

Varpurämeen louhinta-alueen eteläpuolelle on vireillä Hauksuonnevan laaja tuulivoiman ja aurinkovoiman hankesuunnitelma. Eri vaihtoehtojen



tuulivoimaloiden sijoitusmalleissa lähimpään voimalaan on Varpurämeen louhokselta matkaa 900 metriä. Voimala-alueen aurinkopaneelikentät, sähköasemat ja sähköasemiin liittyvät energiavarastoalueet ovat sijoittumassa kauas tästä ottoalueesta. Melumallinnusten mukaan louhosalue sijoittuu tuulivoimaloiden meluvyöhykkeissä 45 dB:n ja 40 dB:n väliselle alueelle. Yhteisvaikutustarkastelun mukaan louhoksen meluvaikutus on selvästi merkittävämpi kuin toiminnassa olevien tuulivoimaloiden.

Päätöksen ympäristöosion lupamääräykset on koottu kunkin toiminnan alle ottaen huomioon erilaisten toimintojen ympäristövaikutukset ja toimintojen raportointitarpeet. Näin on menetelty, koska alueella voi toimia hakemuksessa esitetyllä tavalla useampikin yrittäjä. Lupamääräykset varastoinnista, kuljetuksesta ja muusta toiminnasta alkaen koskevat kaikkia toimijoita.

Lupamääräys 11 on määrätty hakemuksen mukaisesti tai hakijan esittäminä. Määräys on annettu valvonnallisista syistä.

Lupamääräyksissä 11, 12, 14, 19, ja 21 sekä yleismääräyksessä on rajattu hakemuksen mukaisesti toiminta-aikoja, jotta meluhaittoja voidaan rajata. Räjätystöihin liittyvä keskittäminen arkipäiville ma – pe klo 12 – 16 perustuu hakijan muistutukseen antamassa vastauksessa kerrottuun mahdollisuuteen. Tällä määräyksellä voidaan tärinävaikutuksia keskittää päiväajalle, jolloin niistä on vähemmän häiriötä. Räjätystöistä ennakkoon tapahtuva ilmoittaminen lähiasukkaille vähentää räjätysten haitallisia yllätysvaikutuksia. Aikarajoihin on annettu mahdollisuus hakea perustellusta syystä poikkeusta (lupamääräys 42). Poikkeaminen on perusteltu ympäristönsuojelulain yleisten periaatteiden kautta ympäristön kannalta parhaan käytännön mukaisena.

Lupamääräys 13 on annettu räjätys- ja louhintatyön turvallisuusmääräysten perusteella ja räjätystöiden ympäristövaikutusten vähentämiseksi ja naapureille kohdistuvan haitan minimoimiseksi. Voimassa olevaa maanainesten ottolupaa tulee noudattaa. Pöytäkirjaa tulee pitää luvan valvontasyistä. Huolellisella räjätystöiden suorittamisella ja jälkien siivoamisella voidaan ehkäistä merkittävästi räjätysaineiden ympäristökuormitusta.

Lupamääräyksissä 14 ja 21 on annettu raja-arvot melutasolle, joka toiminnasta saa aiheutua ilman, että se aiheuttaisi terveyshaittaa lähimmissä asuinalueissa tai luonnolle. Melutasorajat perustuvat valtioneuvoston päätökseen melutason ohjeistoista. Ennalta arvioiden toiminnasta ei ole odotettavissa asutukselle rajat ylittäviä meluhaittoja, koska toiminta sijaitsee riittävän etäällä asutuksesta. Lähimpiin asuntoihin on matkaa yli 1 km. Asetettuja raja-arvoja pienempikin melu saatetaan kokea sekin häiritseväksi, koska kylän "normaali" äänitaso on hiljainen.

Melumittaukset ovat tarpeen, jotta saadaan selville laitoksen todellinen äänitaso, jos sen epäillään ylittyvän. Kannanottojen ja mittaustulosten perusteella voidaan arvioida tarvetta lisätä meluntorjuntatoimia tai muuttaa toimintaa muutoin. Mittaustulosten luotettavuuden kannalta on tarpeen, että mittauksista vastaa taho, jolla on niihin riittävät edellytykset. Meluntorjuntaa varten on annettu lisäksi meluavan toiminnan alueella tehtävään sijoituspaikkaan liittyvät määräykset (lupamääräykset 16, 17, 22, 23 ja 27).



Räjätystyössä tulee huomioida valtioneuvoston asetus kivenlouhimojen, muun kivenlouhinnan ja kivenmurskaamojen ympäristönsuojelusta. Räjätystyksissä tulee huolehtia, ettei tärinä aiheuta vaurioita lähimmillekään rakennuksille tai rakennelmille. Kuvausmääräys on tarpeen toiminnan vaikutusten seuraamiseksi ja vahinkojen syntyminen voidaan paremmin osoittaa. Toiminnanharjoittajan on oltava selvillä toimintansa ympäristövaikutuksista, ja tehtävä riittävää vaikutusten seuranta. Tarvittaessa on määrätty pienennettäväksi kerralla käytettäviä räjähdysainemääriä. Määräykset on annettu naapuruston yksityisen edun turvaamiseksi. (lupamääräys 15)

Louhintatyössä tulee noudattaa ympäristönsuojelun yleisiä periaatteita myös varovaisuus- ja huolellisuusperiaatteiden osalta. Suojauksilla tai aitaamisella estetään ihmisten ja eläinten putoamisonnettomuudet. (lupamääräykset 16, 23 ja 34)

Lupamääräys 17 on annettu sen johdosta, että lain mukaan veden johtamisesta ei saa aiheutua ympäristölle tai toisen maalle haittaa tai vahinkoa. Vesilain 2 luvun § 15 mukaan pinta- ja pohjaveden ottamisesta, kun määrä on yli 100 m<sup>3</sup>/vrk. On lisäksi huomattava, että yli 250 m<sup>3</sup> suuruiseen pohjaveden poistamiseen tarvitaan valtion ympäristöviranomaisen, Lupa- ja valvontaviraston lupa (Vesil 3 luku § 3). Maa-aineslupahakemuksessa esitetty riittävän tilava laskeutusallas on tarpeen, mikäli pois johdettavat vedet sisältävät runsaasti kiintoainesta. Kun huomioidaan veden johtamista koskevat määräykset tässä ja tähän louhintaan liittyvässä maa-ainesten ottoluvassa, voidaan määräyksillä varmistaa, ettei hankkeesta aiheudu haitallisia vaikutuksia Liminkaojan vesistössä.

Lupamääräysten 20, 22, 23, 24, 26, 27 ja 29 tarkoituksena on ehkäistä ja vähentää toiminnan aiheuttamia pölyhaittoja.

Lupamääräyksillä 17, 27, 28, 30, 31, 32, 33, 37 ja 38 estetään maaperän ja pohjaveden pilaantumista.

Lupamääräyksiin 16, 20, 22, 23, 24, 27, 28, 29, 30, 31 ja 36 liittyy tavoite toiminnan haitallisten ympäristövaikutusten rajaamiseksi ja ympäristön kannalta parhaan käytännön toteuttamiseksi. Samalla vähennetään ympäristön yleiseen viihtyisyyteen kohdistuvaa rasitusta.

Lupamääräyksillä 31, 32, 33 ja 36 varmistetaan, että jätteet eivät aiheuta maaperän tai vesien pilaantumista tai haju tms. haittaa sekä estetään jätteistä aiheutuvat ympäristö- ja terveyshaitat. Määräyksillä varmistetaan, että jätehuoltoketju on jätelainsäädännön ja siihen pohjautuvien jätehuoltomääräysten mukainen. Samalla mahdollistetaan riittävä jätehuollon valvonta. Määräyksellä myös varmistetaan, että vaarallisten jätteiden (ongelmajätteiden) käsittely, varastointi sekä ongelmajätteiden ja ongelmajätepakkausten merkinnät toimitettaessa ongelmajätteitä käsitteley paikalleen ovat asianmukaiset.

Lupamääräyksellä ulkopuolisten pääsyn rajoittamisesta alueelle toiminta-aikoina varaudutaan ennalta ehkäisten ilkeiden ja onnettomuuksien varalle



ja näistä aiheutuvaa ympäristön pilaantumisen vaaraa voidaan vähentää. (lupamääräys 34)

Varastointia koskevia määräyksiä on annettu ympäristönsuojelullisin ja maisemaperustein. (lupamääräykset 26-28)

Suunnitelma häiriötilanteiden varalle on tarpeen odottamattomia tilanteita varten ja suunnitelman tulee olla kaikkien toimijoiden tiedossa. Hakija on liittänyt edelliseen alueen lupahakemukseen Rudus Oy:llä käytössä olevat ympäristöohjeet. Ympäristönsuojelun kannalta varautumisella rajataan ja ehkäistään mahdollisia vahinkoja ja saadaan lisävahinkojen torjuntatoimet ripeästi liikkeelle. (lupamääräys 37)

Tarkkailu, kirjanpito ja raportointimääräykset sekä ilmoitusvelvollisuudet 11, 12, 13, 14, 15, 17, 18, 19, 20, 21, 25, 28, 32, 35, 37, 38, 39, 40, 41 ja 42 on määrätty sen johdosta, että toimijan tulee olla tietoinen toiminnan ympäristövaikutuksista ja hänellä on toimintaansa liittyen raportointivelvollisuus. Nämä ovat tarpeen myös valvonnan ja tarkkailun toteuttamiseksi. Ympäristönsuojelulain 62 §:n mukaan luvassa on annettava tarpeelliset määräykset mm. toiminnan käyttötarkkailusta sekä päästöjen, jätteiden ja jätehuollon tarkkailusta. Toiminnanharjoittaja voidaan määrätä antamaan valvontaa varten tarpeellisia tietoja. Jätelain 51 § määrää, että ympäristöluvan haltijan on pidettävä kirjaa mm. toiminnassaan syntyneen, varastoidun, kuljetetun, hyödynnetyn tai käsitellyn jätteen määrästä, lajista, laadusta ja alkuperästä, sekä toimitettaessa jäte muualle, sen syntypaikasta samoin kuin toimituspaikasta ja toimituspäivämäärästä sekä kuljetus- ja hyödyntämistavasta tai käsittelytavasta. Toiminnan ympäristövaikutusten selvittämiseen kuuluu myös määrätty laskennallisten vuosipäästöjen selvittäminen.

Toiminnasta syntyville kaivannaisjätteille on annettu tarpeelliset määräykset niiden irrottamiseen, varastointiin, hoitoon ja jälkihoitoon. (lupamääräys 36)

Toiminnan olennainen muuttuminen voi edellyttää luvan tarkistamista, jonka johdosta näistä tulee ilmoittaa valvontaviranomaiselle. (lupamääräys 41)

Toiminta-ajan muutos on katsottu mahdolliseksi tilapäisesti tapauksissa, jossa esim. työn laajuus edellyttää lupapäätöksestä poikkeavan toiminta-ajan (lupamääräys 42). Määräyksessä on myös huomioitu tilanne, että toiminnasta voi aiheuta ennalta arvaamaton lain vastainen tilanne, joka edellyttää muutosta toiminta-aikaan. Määräyksellä on huomioitu myös mahdollisen luontovahingon ehkäiseminen. Perusteena määräykselle on pienemmät kokonaispäästöt ja ympäristön kannalta parhaan käyttökelpoisen käytännön periaate. (lupamääräykset 42 ja 43)

Lupapäätökseen on kirjattu erikseen ympäristönsuojelulakiin kirjattu oikeus kaikkien ympäristölupien osalta lupaviranomaisen oikeus luvan muuttamiseen (Lupamääräys 43). Toiminta-aikoja koskevaan muutokseen tällä alueella voi aiheutua esimerkiksi melko lähellä sijaitsevan merikotkan pesinnän johdosta. Lupaharkinnassa pesäpaikan läheisyydestä huolimatta nähtiin luvan myöntämisellä olevan YSL 49 §:n mukaiset edellytykset, kun huomioidaan



ympäristöluvan lupamääräykset ja tähän toimintaan liittyvän maa-ainesten ottamisluvan lupamääräykset.

Luvan päättyessä toiminta-alueen tulee olla siisti eikä sinne saa jättää mitään jätteitä tai rakenteita maa-ainespohjaisia varastokasoja lukuun ottamatta. Myös luvan päättyttyä maaperä ei saa olla pilaantunutta ja sen haitta-aineiden pitoisuuksien tulee alittaa annetut raja-arvot. Lopettamiseen liittyvillä määräyksillä edellytetään, että toimintaan liittyneet ympäristöriskit on poistettu, mahdollinen pilaantunut maaperä puhdistettu ja varastoidut jätteet on poistettu tontilta. Lisäksi lupamääräyksillä varmistetaan, että alueelle ei jää ympäristörasitteita ja että alueen jälkihoito toteutuu ottamissuunnitelman suunnitellun tilanteen mukaisena. (lupamääräys 44).

Lupamaksu määräytyy Pyhäjoen kunnan päätöksentekoaikaan voimassa olevasta ympäristölupamaksutaksasta. Maksussa on huomioitu, mitä taksassa on määriteltä samanaikaisesti käsitelystä maa-ainesluvasta. Ympäristölupien suunnitelman mukaisesta määräaikaistarkastuksesta peritään voimassa olevan taksan mukaiset maksut (Lupamääräys nro 45, YSL 527/2014).

Toisin kuin maa-ainesosio, ympäristölupa on voimassa toistaiseksi. Luvan tarkistamisen tarve voi syntyä esim. siitä, kun toiminta muuttuu olennaisesti. Viimeistään maa-ainelakiin perustuvan ottamisluvan päättyessä on syytä tehdä myös ympäristöluvan tarkistaminen. Toiminnan ympäristölupaa ja maa-ainesten ottoa valvotaan kunnan valvontasuunnitelman mukaisesti eikä päätökseen ole tarpeen liittää erillistä tarkistamisaikaa tai tarkastusväliä.

Toiminnalle voidaan myöntää haettu aloittamislupa. Aloittamisluvan edellytykset täyttyvät. Täytäntöönpano ei tee mahdollista luvan muutoksenhakua hyödyttömäksi.

**Sovelletut oikeusohjeet (suluissa päätöstekstissä käytetty lyhenne):**

Ympäristönsuojelulaki, (YSL) 527/2014  
Ympäristönsuojeluasetus, (YSA) 713/2014  
Jätelaki, (Jätel) 646/2011  
Jäteasetus, (JäteA) 179/2012  
Laki eräistä naapurussuhteista, (NaapL) 26/1920  
Vesilaki, (Vesil) 587/2011  
Luonnonsuojelulaki (LsL) 9/2023  
Laki ympäristövaikutusten arviointimenettelystä (YML) 252/2017  
Valtioneuvoston asetus ympäristövaikutusten arviointimenettelystä (YVA) 277/2017 (ja 713/2006)  
Valtioneuvoston päätös melutason ohjearvoista, (VNp 993/1992)  
Valtioneuvoston päätös öljyjätehuollosta (VNa 101/1997)  
Valtioneuvoston asetus kaivannaisjätteistä (VNa 379/2008)  
Valtioneuvoston päätös ilmanlaadun ohjearvoista ja rikkilaskeuman tavoitearvoista, (VNp 480/1996)  
Valtioneuvoston asetus kivenlouhimojen, muun kivenlouhinnan ja kivenmurskaamojen ympäristönsuojelusta (VNa 800/2010)  
Valtioneuvoston asetus räjäytys- ja louhintatyön turvallisuudesta, (VNa 644/2011)  
Keskikylän teollisuusalueen asemakaava (Pyhäjoen kunnanvaltuusto, tullut voimaan 7.1.2026)  
Keskikylän osayleiskaava (Pyhäjoen kunnanvaltuusto, tullut voimaan 7.1.2026)  
Jokilaaksojen jätehuoltomääräykset (Jokilaaksojen jätelautakunta, Ylivieska 21.6.2022 § 3)  
Pyhäjoen kunnan hallintosäntö (Pyhäjoen kunnanvaltuusto 27.5.2026, § 36)  
Pyhäjoen kunnan tekninen lautakunta / hallintosäännön delegointi viranomaistehtävien osalta (Pyhäjoen tekninen ltk. 30.6.2026 § 62)  
Maa-aineslupa- ja valvontataksa 1.2.2015- (Pyhäjoen kunnan tekninen lautakunta 11.12.2014 § 114)  
Ympäristötoimen lupa- ja valvontataksa 1.2.2015- (Pyhäjoen kunnan tekninen lautakunta 11.12.2014 § 113)

**Luvan voimassaolo**

Tämä yhteislupa on voimassa 10 vuotta päätöksen antopäivästä. Mikäli toiminta muuttuu olennaisesti, on toiminnalle haettava uutta lupaa (MAL 10 §, YSL 87, 89).

**Asetuksen noudattaminen**

Jos asetuksella annetaan ympäristönsuojelulain tai jätelain nojalla tämän luvan määräyksiä ankarampia säännöksiä tai tästä luvasta poikkeavia säännöksiä luvan voimassaolosta tai tarkistamisesta, on asetusta luvan estämättä noudatettava (YSL § 70)

**Päätöksen täytäntöönpano**



Toiminta voidaan aloittaa heti, koska toiminnan aloittamiselle on annettu hakemuksesta saatu laissa säädetyllä tavalla aloittamislupa ennen päätöksen lainvoimaisuutta (MAL 21 §, YSL § 198 - 200).

### Lupamaksu

Tästä luvasta peritään Pyhäjoen kunnan maa-ainestaksan mukainen maksu **7.500** euroa, aloittamislupamaksu **300 €** ja ympäristölupataksan mukainen yhteislupataksan mukainen alennettu maksu, jonka suuruus on **4.500 €** + ilmoitus ja kuulemiskulut 34 naapurille x 2 tiedotusta x 20 € /kirje = **1360 €** (lupamääräys nro 36). Maksu, yht **13.660 €**, laskutetaan, kun päätös on saanut lain voiman tai se on pantu täytäntöön ja maksu on suoritettava 14 vuorokauden kuluessa. Toiminnan aloittaminen ennen lainvoimaisuutta edellyttää jälkitöille määrätyn hyväksyttävän vakuuden (**53.000 €**) toimittamista Pyhäjoen kunnalle. (Pyhäjoen kunnan maa-ainestaksa 1.2.2015- ja ympäristölupataksa 1.2.2015-)

### Päätöksen antaminen

Tämä yhteislupapäätös on annettu siitä julkisesti kuuluttamalla 8.7.2026 ympäristönsuojelulain § 85 mukaisesti. Päätöksestä ilmoitetaan Pyhäjoen kunnan nettisivuilla (pyhajoki.fi) ja kunnan väistötiloissa (Ollinmäentie 3 86100 Pyhäjoki).

### Lupapäätöksen tiedoksianto

Päätös toimitetaan YSL 85 §:n mukaisesti hakijalle Destia Oy:lle.

Jäljennös päätöksestä toimitetaan Lupa- ja valvontaviraston Oulun yksikölle, Kalajoen kaupungin ympäristöterveydenhuollolle, Pyhäjoen kunnanhallitukselle, ja Pyhäjoen tekniselle lautakunnalle sekä hakemuksesta lausuntoja antaneille, huomautuksia ja muistutuksia tehneille sekä mielipiteitä antaneille. Lisäksi ote päätöksestä toimitetaan sitä erikseen pyytävälle.

Päätöksestä ilmoitetaan myös niille, joille on YSL 44 §:n mukaan annettu lupahakemuksesta erikseen tieto tai jotka ovat ilmoitusta erikseen pyytäneet. Ilmoitus hakemuksesta on annettu naapurikiinteistöjen omistajille, yht. 34 tiedotettavalle.



### Muutoksenhaku

Tähän yhteislupapäätökseen saa hakea muutosta ympäristönsuojelulain 190 §:n mukaisesti valittamalla päätökseen liitettyssä valitusosoituksessa kerrotulla tavalla Pohjois-Suomen hallinto-oikeuteen. Asian käsittelystä perittävistä maksusta valitetaan samassa järjestyksessä kuin pääasiasta. Muutosta saavat hakea kirjallisella valituksella luvan hakija ja ne, joiden oikeutta tai etua asia saattaa koskea, rekisteröity yhdistys tai säätiö, jonka tarkoituksena on ympäristön-, terveyden- tai luonnonsuojelun taikka asuin ympäristön viihtyisyyden edistäminen sekä kunnanhallitus ja viranomaiset, joiden tehtävänä on valvoa yleistä etua. (YSL § 191). Valitusosoitus on liitteenä.

Liite: Valitusosoitus

Pyhäjoella 8.7.2026

Vesa Ojanperä, ympäristösihteeri

Toimeenpano: Pyhäjoen kunnan julkisten kuulutusten hoitaja

Päätös: Destia Oy, Moreenikuja 2, 90630 Oulu  
Eerika Koivunen, Destia Oy, eerika.koivunen@destia.fi  
Jere Kaivosoja, Destia Oy, jere.kaivosoja@destia.fi  
Kimmo Hietala, Destia Oy, kimmo.hietela@destia.fi

Jäljennös päätöksestä (sähköisesti, kun se on mahdollista)  
Lupa- ja valvontavirasto, Oulun yksikkö  
Kalajoen kaupunki, ympäristöterveydenhuolto  
Pyhäjoen kunnanhallitus  
Pyhäjoen kunnan tekninen lautakunta  
Asiassa muistutuksia tai huomautuksia tehneet  
Päätöstä erikseen pyytäneet

Tieto päätöksestä

Naapurikiinteistöjen omistajat / haltijat, joille on annettu erikseen tieto hakemuksesta.  
Tiedonantoa erikseen pyytäneet

**Valitusosoitus****Liite**

Pyhäjoen kunnan ympäristönsuojeluviranomaisen päätös:

**Yhteislupa kallioaineksen ottamiseen ja ympäristölupa kiviaineksen louhintaan, murskaukseen, kiviaineksen välivarastointiin ja pintamaiden läjitykseen sekä toiminnan aloittamislupa / Destia Oy**

Korjatun päätöksen julkinen kuulutus ja antopäivä

8.7.2026

**Valitusviranomainen**

Tähän päätökseen ja/tai päätökseen asian käsittelystä perittävästä maksusta saa hakea muutosta **Pohjois-Suomen hallinto-oikeudelta** kirjallisella valituksella. Valituskirjelmä on toimitettava liitteineen valitusajassa os. Pohjois-Suomen hallinto-oikeus, PL 189, 90101 Oulu.

**Valitusaika**

Päätös on julkisesti kuulutettu ja annettu Pyhäjoen kunnan internetsivuilla ja kunnan väistötiloissa os. Ollinmäentie 3, 86100 Pyhäjoki 8.7.2026. Valitus on toimitettava Pohjois-Suomen hallinto-oikeuteen viimeistään kolmantenakymmenentenä (30) päivänä päätöksen tiedoksisaannista. Postinkulkuun varatun ajan (7 vrk) mukaan laskettuna valitus tulee olla perillä **viimeistään 17.8.2026**.

**Valitusoikeus on**

- asianosaisella
- rekisteröidyllä yhdistyksellä ja säätöillä, jonka tarkoituksena on ympäristön, terveyden- tai luonnonsuojelun taikka asuin ympäristön viihtyisyyden edistäminen ja jonka toiminta-alueella kysymyksessä olevat ympäristövaikutukset ilmenevät
- toiminnan sijaintikunnalla ja muulla kunnalla, jonka alueella toiminnan ympäristövaikutukset ilmenevät
- valtion viranomaisena olevalla Lupa- ja valvontavirastolla sekä toiminnan sijaintikunnan ja vaikutusalueen kunnan ympäristönsuojeluviranomaisella
- muulla asiassa yleistä etua valvovalla viranomaisella

**Valituskirjelmän sisältö**

Valituskirjelmässä on ilmoitettava:

- valittajan nimi ja kotikunta
- postiosoite ja/tai puhelinnumero ja/tai sähköpostiosoite, johon asiaa koskevat ilmoitukset valittajalle voidaan toimittaa
- päätös, johon haetaan muutosta, miltä kohdin päätökseen haetaan muutosta, mitä muutoksia siihen vaaditaan tehtäväksi sekä millä perusteilla muutosta vaaditaan.



Jos valittajan puhevaltaa käyttää hänen laillinen edustajansa tai asiamiehensä tai jos valituksen laatijana on joku muu henkilö, valituskirjelmässä on ilmoitettava myös tämän nimi ja kotikunta. Valittajan, laillisen edustajan tai asiamiehen on allekirjoitettava valituskirjelmä.

### Valituksen liitteet

Valituskirjelmään on liitettävä:

- ympäristösihteerin asiassa tekemä päätös alkuperäisenä tai jäljennöksenä
- asiakirjat, joihin valittaja vetoaa vaatimuksensa tueksi, jollei niitä ole jo aikaisemmin toimitettu viranomaiselle.

### Valituksen perille toimittaminen

Valituskirjelmän voi viedä valittaja itse tai hänen valtuuttamansa asiamies. Omalla vastuulla valitusasiakirjat voi lähettää postitse, lähetin välityksellä, sähköpostilla tai faksilla. Postiin valitusasiakirjat on jätettävä niin ajoissa, että ne ehtivät perille valitusajan viimeisenä päivänä ennen viraston aukioloajan päättymistä. Sähköpostilla/faksilla lähetettyjen asiakirjojen pitää olla Vaasan hallinto-oikeudessa ennen viraston aukiolon päättymistä. Jos valitusta ei ole tehty määräajassa, valitus voidaan jättää tutkimatta.

### Valtuutus

Asiamiehen on, jollei hän ole asianajaja tai yleinen oikeusavustaja, liitettävä **valituskirjelmään valtakirja**, jollei valittaja ole valtuuttanut häntä suullisesti valitusviranomaisessa.

### Oikeudenkäyntimaksu

Valittajalta peritään asian käsittelystä Pohjois-Suomen hallinto-oikeudessa oikeudenkäyntimaksua 310 euroa, ellei toisin määrätä.

Yhteystiedot

Pohjois-Suomen hallinto-oikeus  
PL 189  
90101 Oulu

käyntiosoite Torikatu 34-40, Oulu  
sähköposti pohjois-suomi.hao(at)oikeus.fi  
puhelin (kirjaamo) +358 29 564 2800

**Pyhäjoen kunta****Julkinen kuulutus 8.7.2026**

Maa-aineslupa ja ympäristölupa  
Yhteislupapäätös sekä aloittamislupa  
8.7.2026 / Pyhäjoki YL1 / 2026

Pyhäjoen kunnan ympäristönsuojeluviranomaisen päätös:

**Yhteislupa kallioaineksen ottamiseen ja ympäristölupa kiviaineksen louhintaan, murskaukseen, kiviaineksen välivarastointiin ja pintamaiden läjitykseen sekä toiminnan aloittamislupa / Destia Oy**

Päätöksen kuulutus ja antopäivä 8.7.2026

Pyhäjoen kunnan ympäristönsuojeluviranomainen on myöntänyt yhteislupana Destia Oy:lle maa-aineslain 4 §:n mukaisen kallioaineksen ottamisluvan ja ympäristönsuojelulain 27 §:n mukaisen ympäristöluvan kallioaineksen louhintaan ja murskaukseen Pyhäjoen kunnan Keskikylälle Pohjankylän tilalle Vesanluoto rno 625-405-4-293 Varpurämeen alueella hakemuksen ja päätökseen liitettyjen lupamääräysten mukaisesti toteutettuna. Toiminnalle on samalla myönnetty aloittamislupa ennen päätöksen lainvoimaisuutta.

Lupaan on liitetty lupamääräykset 1 – 48, joita toiminnassa on noudatettava.

Lupapäätös ja siihen liittyvät asiakirjat ovat nähtävänä 8.7.2026 – 17.8.2025 välisen ajan kunnan internetsivuilla pyhajoki.fi ja Pyhäjoen kunnan väistötiloissa osoitteessa Ollinmäentie 3, 86100 Pyhäjoki.

**Muutoksen haku**

Tähän Pyhäjoen ympäristönsuojeluviranomaisen tekemään ympäristölupapäätökseen tyytymätön voi hakea muutosta valittamalla siitä Vaasan Hallinto-oikeuteen 30 päivän kuluessa päätöksen tiedoksisaantipäivästä. Valituskirjelmä tulee toimittaa Vaasan hallinto-oikeuteen osoitteella Vaasan hallinto-oikeus PL 204, 65101 Vaasa tai sähköisesti vaasan.hao@oikeus.fi

Lisätietoja päätöstä valmistelleelta vt. ympäristötarkastaja Vesa Ojanperältä  
puh. 040 359 6073 ja sähköposti vesa.ojanpera@pyhajoki.fi

Pyhäjoella 8.7.2026

Vesa Ojanperä, vt. ympäristötarkastaja