

PYHÄJOEN KUNNAN METSÄSTRATEGIA 2026–2035





Sisällys

1	JOHDANTO.....	2
2	METSÄSTRATEGIAN TAUSTA JA TAVOITTEET	3
2.1	Strategiaprosessin kuvaus.....	4
2.2	Metsien käyttöä ohjaava sääntely.....	4
2.3	Kunnan omistamien metsien käyttöön liittyvät erityispiirteet.....	5
3	PYHÄJOEN KUNNAN METSIEN NYKYTILA JA KÄYTTÖ	6
3.1	Kunnan omistamien metsätilojen määrä ja pinta-ala	7
3.2	Kunnan metsien kehitysluokat ja kokonaisuusto.....	8
3.3	Talousmetsät	9
3.4	Taajama- ja virkistyskäyttömetsät.....	10
3.5	Rajoitetun metsänkäsittelyn piirissä olevat metsät.....	11
3.6	Metsätalouden taloudellinen merkitys Pyhäjoen kunnalle	12
4	KUNNAN METSIEN HOIDON TAVOITTEET	12
4.1	Talousmetsät	14
4.2	Taajama- ja virkistyskäyttömetsät.....	16
4.3	Rajoitetun metsänkäsittelyn piirissä olevat metsät.....	17
5	METSIEN HOITO.....	20
5.1	Talousmetsät	21
5.2	Taajamametsät.....	23
5.3	Virkistyskäyttömetsät.....	24
5.4	Rajoitetun metsänkäsittelyn piirissä olevat metsät.....	24
6	KUNNAN METSIEN KÄYTÖN HALLINNOLLINEN PROSESSI	25
7	YHTEENVETO KUNNAN METSIEN TAVOITETILASTA	26
8	METSÄSTRATEGIAN SEURANTA JA ARVIOINTI.....	27
8.1	Seurantamittarit	28

1 JOHDANTO

Pyhäjoen kunnan metsästrategia koskee Pyhäjoen kunnan omistamia metsiä. Tarkoituksena on luoda kunnan metsien käytölle taloudellisesti ja ekologisesti kestävä tavoitteet, jotka asettavat suuntaviivat metsäisten alueiden käytölle ja niitä koskevalle päätöksenteolle.

Pyhäjoen kunnan kuntastrategiassa on määritelty päämääräksi vetovoimainen, hyvinvoiva ja vastuullinen Pyhäjoki. Arvoiksi on määritelty vastuullisuus, rohkeus ja avoimuus. Metsästrategian laadinnassa on otettu huomioon näiden linjausten lisäksi kunnan ilmastosuunnitelman tavoitteet.

Strategiassa esitetään metsien käytölle neljä keskeistä tavoitetta: metsien virkistyskäyttö ja maisemalliset arvot, luonnon monimuotoisuus, ilmastopositiivinen metsänhoito sekä taloudellinen tuotto. Pyhäjoen metsästrategian erityispiirteenä on sovittava tavoitteet yhteen suunnitteilla olevien mittavien teollisten investointien ja infrahankkeiden kanssa.

Strategiassa huomioidaan myös kunnan hallintosääntöön pohjautuva metsien hoidon hallinnollinen prosessi, kuntalaisten osallistaminen metsiä koskevaan päätöksentekoon sekä ulkopuolisten asiantuntijoiden käyttö metsänhoidon suunnittelussa ja toteutuksessa. Metsästrategia luo suuntaviivat taktiselle metsäsuunnittelulle.

Strategiassa esitetään periaatteet uusien metsätilojen hankinnalle ja otetaan kantaa myös siihen, miten tulevaisuuden infrahankkeet vaikuttavat kunnan metsäomaisuuteen.

2 METSÄSTRATEGIAN TAUSTA JA TAVOITTEET

Useat kunnat ja kaupungit ovat viime aikoina laatineet metsästrategioita tai -ohjelmia. Kuten kuntastrategialla myös metsästrategialla on tavoitteena määrittää kunnan omistamien metsien hoidolle ja käytölle pitkän aikavälin päämäärät ja linjaukset. Samalla luodaan tavoitteet myös taktiselle metsäsuunnittelulle.

2.1 Strategiaprosessin kuvaus

Metsästrategian laadinta alkoi 19.2.2025 päiväystä valtuustoaloitteesta, jossa tuodaan esille erityisesti energiantuotannon muutosten vaikutukset Pyhäjoen metsien käytölle. Aloitteessa esitetään, että Pyhäjoella käynnistettäisiin kunnan omistamia metsiä koskevan metsästrategian laadinta.

Kunnanhallitus päätti kokouksessaan 17.3.2025 lähettää metsästrategian valmisteltavaksi erilliselle työryhmälle. Työryhmään nimettiin neljä luottamushenkilöä: puheenjohtaja Antti Tornberg ja jäsenet Päivi Niemelä, Raino Peltoniemi, sekä valtuustoaloitteen laatija Mauri Virkkunen. Työryhmään kutsuttiin Metsänhoitoyhdistys Pyhä-Kalasta sihteeriksi metsäasiantuntija Harri Lammi ja asian-tuntijajäseneksi metsäesimies Lotta Pasma. Metsänhoitoyhdistys on hoitanut kunnan metsiä erillisen sopimuksen mukaan usean vuoden ajan.

2.2 Metsien käyttöä ohjaava sääntely

Metsien käyttöä ohjaavat erilaiset säädökset. Näistä tärkeimpiä ovat metsälaki, luonnonsuojelulaki sekä maankäyttö- ja rakennuslaki. Myös laki metsätuhojen torjunnasta ja vesilaki vaikuttavat metsien käyttöön. Vanhojen metsien suojelua sääntelevät vuonna 2027 voimaan astuva EU:n metsäkatoasetus EUDR sekä valtioneuvoston periaatepäätös vanhojen metsien suojelusta. Yksi metsäkatoasetuksen keskeisimpiä asioita on vaatimus puutavaran laillisuuden osoittamisesta. Metsäkatoasetuksen vaikutukset metsätalouteen tarkentuvat vielä vuoden 2026 aikana.

Näiden lisäksi metsäsertifiointi määrittelee merkittävästi metsissä tapahtuvaa toimintaa. Metsäsertifiointi on vapaaehtoinen prosessi, joka ei perustu lakiin,

mutta sertifiointin säädösten noudattaminen on käytännössä lähes välttämätöntä. Suomessa on käytössä kaksi sertifiointijärjestelmää PEFC ja FSC.

Metsälain tarkoituksena on edistää taloudellisesti, ekologisesti ja sosiaalisesti kestävää metsienhoitoa ja metsien käyttöä. Metsälaki asettaa metsien hoidolle ja käytölle vähimmäisvaatimukset, ja sen noudattamista valvoo Suomen Metsäkeskus.

Maankäyttö- ja rakennuslaki vaikuttaa metsien käyttöön erityisesti asemakaava-alueilla. Kaava-alueilla tarvittavan maisematyöluvan myöntää kunta. Luonnonsuojelulaki turvaa arvokkaiden luontotyyppien ja uhanalaisten lajien elinympäristöjen säilymistä, ja sitä valvoo valtakunnallinen Lupa- ja valvontavirasto.

Metsäsertifiointi edellyttää sitoutumista vaatimuksiin, jotka koskevat ekologisesti, taloudellisesti ja sosiaalisesti kestävää metsänhoitoa. PEFC on Suomessa yleisin metsäsertifikaatti. Suomen metsistä yli 80 prosenttia on PEFC-sertifioituja. Pyhäjoen kunnan metsät kuuluvat PEFC-ryhmäsertifikaattiin Metsänhoitoyhdistys Pyhä-Kalan jäsenyyden kautta.

Toinen käytössä oleva sertifiointijärjestelmä on FSC, joka on yleinen isommilla metsänomistajilla. Hieman yli kymmenen prosenttia Suomen metsistä on FSC-sertifioituja. FSC-sertifikaatissa on tiukempia ehtoja monimuotoisuuden ja suojeltavan metsäpinta-alan suhteen. FSC-sertifikaatti määrittelee kriteerit, joiden perusteella alue luokitellaan korkean suojeluarvon alueeksi eli HCV-alueeksi (High Conservation Values). HCV-aluetta ei kuitenkaan automaattisesti rajata metsätalouden ulkopuolelle, mutta alueiden käsittelyssä täytyy varmistua siitä, ettei toiminta heikennä korkeita suojeluarvoja.

FSC-sertifikaatin vaatimuksena on myös, että vähintään viisi prosenttia metsäpinta-alasta suojellaan. Lähiaikoina Pyhäjoen kunnassa pohditaan, onko tarvetta selvittää tarkemmin sertifikaatin vaihtoon liittyviä kysymyksiä.

2.3 Kunnan omistamien metsien käyttöön liittyvät erityispiirteet

Kunnan omistamien metsien käyttöön liittyy paljon erilaisten arvojen yhteensovittamista. Osa kunnan metsistä on taajamametsiä, joiden käytössä maisema-arvot ovat erittäin tärkeitä. Ulkoilu ja virkistysmetsissä maisema-arvojen lisäksi tärkeitä ovat saavutettavuus ja mahdollisuus monipuoliseen vapaa-ajan käyttöön.

Tällä hetkellä yksi tärkeimmistä Pyhäjoen metsien käyttöön liittyvistä erityispiirteistä on erilaisten teollisten investointien ja infrahankkeiden vaikutus kunnan metsäomaisuuteen. Tuulipuistot vaikuttavat jo nyt huomattavasti kunnan omistamien metsien käyttöön. Tulevaisuudessa paine maankäyttömuodon muutokseen varsinkin talousmetsien osalta kasvaa.

Tulevaisuudessa Pyhäjoen kunnan metsien käyttöön ja metsäluonnon ekologisuuteen vaikuttavat tuulipuistojen lisäksi myös mahdolliset aurinkovoimahankkeet, vihreän vedyn tuotantoon ja käyttöön liittyvät hankkeet, energiavarastot sekä mittavat investoinnit datakeskuksiin. Kunnan elinvoimaisuuden kannalta on merkityksellistä, että tärkeät teolliset investoinnit ja infrahankkeet voidaan toteuttaa. Hankkeiden suunnitteluvaiheessa tulisi kuitenkin huolellisesti huomioida hankkeiden toteuttamisesta aiheutuvia ekologisia vaikutuksia.

Kunnan omistamien kiinteistöjen alueelle on laadittu lukuisia ympäristöselvityksiä esimerkiksi tuulipuistojen suunnitteluvaiheessa. Näiltä alueilta on tiedossa runsaasti erilaisia arvokkaita luontokohteita ja uhanalaisia lajeja. Näitä tietoja voidaan hyödyntää myös uusien hankkeiden sijoittumista suunniteltaessa.

3 PYHÄJOEN KUNNAN METSIEN NYKYTILA JA KÄYTTÖ

Kunnan metsien käyttö on ollut viimeisen suunnitelmakauden aikana murroksessa ja myös maankäyttömuodon muutoksia on tapahtunut. Paras tieto kunnan metsien tilasta on kunnan metsien hoidon operatiivista toimintaa ohjaavilla tahoilla. Kunnan metsänhoidon kymmenvuotinen suunnitelmakausi päättyi vuoden 2025 lopussa. Metsien nykytilasta saadaan tarkempaa tietoa vuoden 2026 aikana toteutettavan suunnitelman päivityksen yhteydessä.

3.1 Kunnan omistamien metsätilojen määrä ja pinta-ala

Koko Pyhäjoen kunnan alueella on metsätalousmaata noin 46 000 hehtaaria. Tästä noin 80 prosenttia on yksityisten omistuksessa. Loput 20 prosenttia ovat Metsähallituksen, kunnan, seurakunnan sekä erilaisten rahastojen omistuksessa. Kunnan omistamien metsien osuus Pyhäjoen metsätalousmaasta on noin kolme prosenttia.

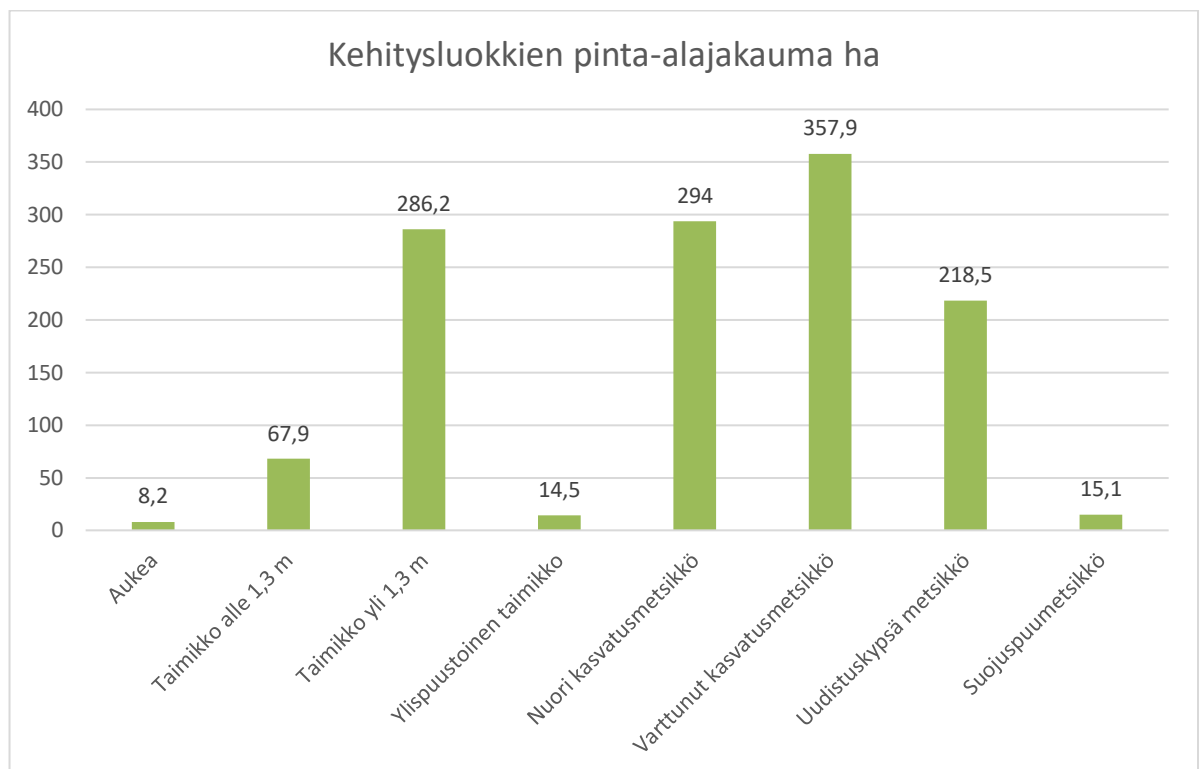
Pyhäjoen kunta omistaa lähes sata kiinteistöä, joihin kuuluu metsämaata. Iso osa näistä on metsäpinta-alaltaan pieniä, alle hehtaarin kokoisia tiloja ja sijaitsevat taajamien läheisyydessä. Varsinaisesti metsätalouskäytössä olevat metsätilat ovat huomattavasti isompia ja sijaitsevat kauempana taajamista. Metsämaata ja kitumaata kunnan omistamilla kiinteistöillä on yhteensä noin 1 300 hehtaaria. Lisäksi joutomaata ja muuta metsätalousmaata on noin 200 hehtaaria.

Tällä hetkellä kunnan omistaman metsämaan pinta-ala on jatkuvassa muutoksessa. Maankäyttömuodon muutoksissa metsäpinta-alaa on siirtynyt muuhun käyttöön. Kunta on hankkinut viime aikoina markkinoilta uusia metsätiloja, joten metsäpinta-alan kokonaismäärässä ei ole tapahtunut merkittäviä muutoksia. Metsätalousmaan pinta-ala tarkentuu metsäsuunnitelman päivityksen yhteydessä.

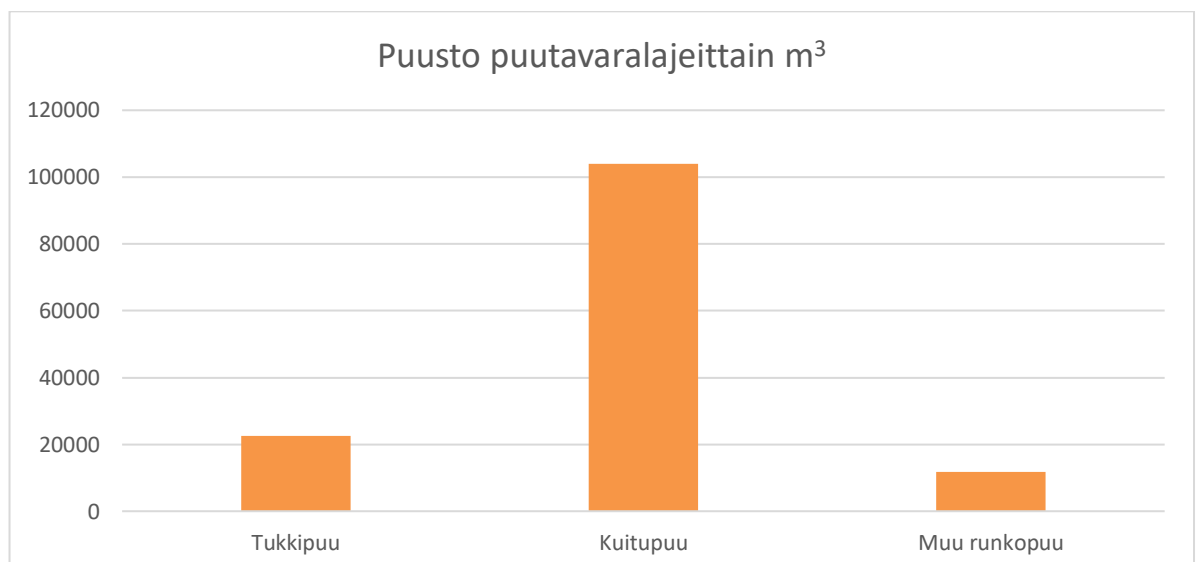
3.2 Kunnan metsien kehitysluokat ja kokonaispuusto

Kunnan metsien kehitysluokkajakauma on hyvä. Taimikoiden osuus on hieman yli 25 prosenttia, kasvatusmetsien osuus noin 50 prosenttia ja uudistuskypsi metsien osuus noin 20 prosenttia. Puuston keski-ikä on hieman yli 50 vuotta.

Taulukko 1. Kunnan metsien kehitysluokkajakauma



Taulukko 2. Kunnan omistamien metsien puusto puutavaralajeittain



Puuston kokonaistilavuus metsämaalla on noin 130 000 m³. Keskimääräinen puusto on noin 100 m³/ha. Puuston kasvu on hieman yli 4000 m³ vuodessa. Tiedot tarkentuvat määrävuosina toteutettavan metsäsuunnitelman päivityksen yhteydessä.

3.3 Talousmetsät

Valtaosa Pyhäjoen kunnan omistamasta metsämaasta on talousmetsää. Talousmetsien hoidossa on noudatettu Tapio Oy:n koordinoiman asiantuntijaryhmän laatimia kestävän metsänhoidon suosituksia ja parhaita käytäntöjä. Metsien hoitoa on ohjannut vuonna 2016 laadittu metsänhoidon suunnitelma.

Toimenpiteiden ajoittamisessa on pyritty huomioimaan kulloinenkin markkinatilanne. Ensisijaisesti harvennukset on pyritty toteuttamaan ajallaan. Viime aikoina myös taimikonhoitoja on tehty runsaasti. Talousmetsiin on tehty terveystalannoituksia. Pääosin kunnan talousmetsät ovat hyvässä kasvukunnossa.



Kuva 2. Tuhkalannoitusta Pelkosperällä

Viime vuosina Pyhäjoen kunta on saanut runsaasti tuloja puun myynnistä. Tämä selittyy osittain viime vuosien erittäin hyvällä markkinatilanteella.

3.4 Taajama- ja virkistyskäyttömetsät

Valtaosa Pyhäjoen kunnan omistamista taajamametsistä sijoittuu kuntakeskuk-
sen läheisyyteen, mutta myös muiden kylien läheisyydessä on kunnan omista-
mia metsäpalstoja. Kaavoitus ei rajoita merkittävästi kunnan omistamien met-
sien käyttöä. Kaava-alueella metsämaata on merkittäviä määriä lähinnä vain
Matinsaarella ja Ollinmäellä. Näiden alueiden metsätaloudellinen merkitys on
pieni. Kunta omistaa suhteellisen paljon myös liikuntapaikkojen metsiä. Niiden
metsänkäsittely tähtää turvalliseen virkistyskäyttöön ympäri vuoden.

Perinteisten kunnan ylläpitämien kuntoratojen lisäksi kunnan omistamille maille
sijoittuu esimerkiksi aktiivisten harrastajien ja yhdistysten rakentamia ja ylläpitä-
miä harrastuspaikkoja. Näistä esimerkkinä kuntakeskuksen läheisyyteen raken-
nettu koirapuisto, sekä Viirteessä sijaitseva motocross-rata. Myös Annalan fris-
beegolf-rata ja Saaren koulun lähistölle sijoittuva suunnistuskartta hyödyntävät
kunnan taajamametsien alueita. Lähes koko kunnan kattava retkeilyreitistö si-
vuaa useissa kohdin kunnan omistamia metsäpalstoja.

Valtaosa kunnan omistamista metsistä on vuokrattu paikallisille metsästysseu-
roille. Tällä tuetaan osaltaan kestävän hirvikannan ylläpitoa, mikä on erittäin tär-
keää hirvien taimikoille aiheuttamien tuhojen välttämiseksi.



Kuva 3. Kuntopolku Saaren koulun lähistöllä

3.5 Rajoitetun metsänkäsitteilyn piirissä olevat metsät

Merkittävin rajoitetun metsänkäsitteilyn piirissä oleva alue on Keskikylällä sijaitseva testamenttilahjoituksena saatu metsätila (jatkossa Nikulan palstat), jolla on huomattavia metsänkäsitteilyyn liittyviä rajoituksia. Metsäsuunnitelman mukaan suojeltuja metsäalueita on kunnan omistamilla metsäkiinteistöillä suhteellisen vähän. Liminkaojan varressa sijaitsee Mikkolan luonnonsuojelualue, jonka pinta-ala on noin 6,5 hehtaaria.

Pienialaisia, metsälain tärkeitä elinympäristöjä on kartoitettu 11 kappaletta, pinta-alaltaan noin 5 hehtaaria. Muita arvokkaita elinympäristöjä on kartoitettu yhteensä noin 13 hehtaaria. Todennäköisesti arvokkaiden luontokohteiden ja uhanalaisten lajien määrä tulee kasvamaan metsäsuunnitelman päivityksen yhteydessä, koska ympäristöselvitysten aikana näitä on löytynyt runsaasti.

3.6 Metsätalouden taloudellinen merkitys Pyhäjoen kunnalle

Kunnan metsätaloudellinen tulos on edellisen 15 vuoden aikana ollut joka vuosi positiivinen. Metsänhoitoon käytettyjen menojen jälkeen metsätalouden tulos on ollut edellä mainitulla tarkastelujaksolla keskimäärin 144 000 euroa vuodessa. Metsätalouden tuloksessa on isoja vuosittaisia vaihteluja. Tämä johtuu pääasiassa markkinatilanteen vaihteluista.

Kunnan metsien hoitoa ovat ohjanneet metsänhoidolliset tavoitteet, eikä tuottoja ole lähdetty maksimoimaan lyhyellä aikavälillä. Kunta on saanut merkittäviä tuottoja myös metsätalousmaan myynneistä. Metsätalouteen on myös investoitu hankkimalla uusia metsätiloja.

4 KUNNAN METSIEN HOIDON TAVOITTEET

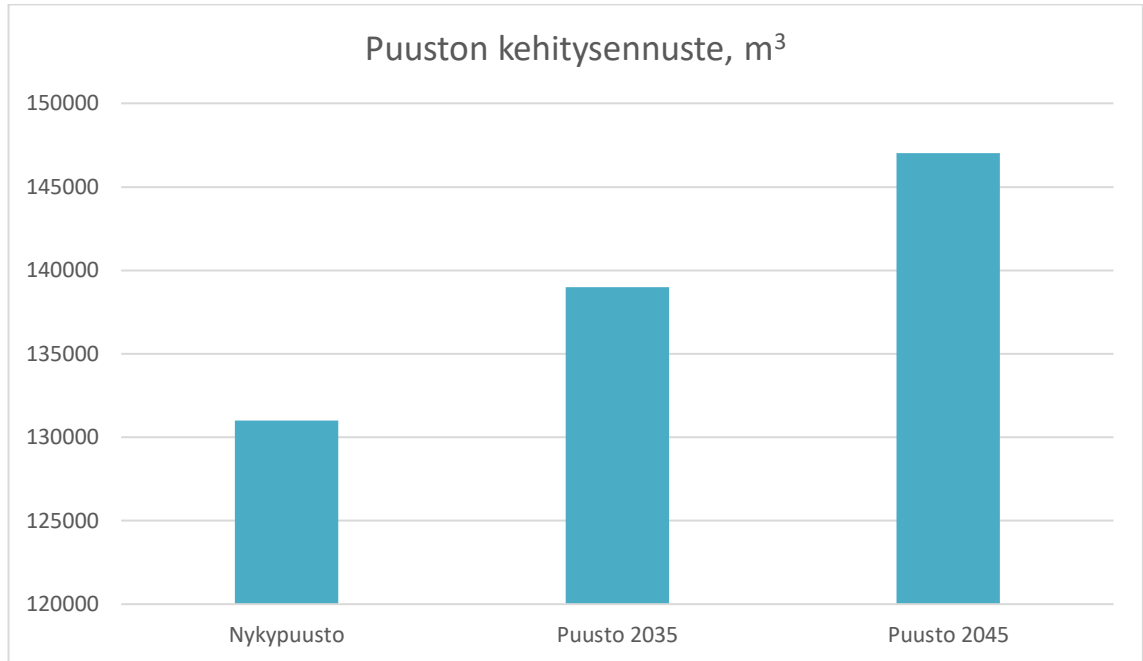
Pyhäjoen kunnan metsien hoidossa noudatetaan kuntastrategiasta tuttuja arvoja: vastuullisuus, avoimuus ja rohkeus. Vastuullisuus tarkoittaa metsänhoidossa monimuotoisuuden, tuottavuuden ja elinvoimaisuuden turvaamista niin, että nykyisten sukupolvien lisäksi myös tulevilla sukupolvilla on mahdollisuus hyödyntää metsien ekologisia, taloudellisia ja sosiaalisia hyötyjä.

Avoimuus on oikea-aikaista viestintää tulevista toimenpiteistä, asukkaiden osallistamista sekä herkkyyttä reagoida kuntalaisten toiveisiin. Rohkeus tarkoittaa ennakkoluulottomuutta ottaa käyttöön toimintatapoja, jotka perustuvat uusimpaan tutkimustietoon luonnon monimuotoisuuden ja ilmastonmuutoksen huomiomisessa.

Tulevaisuudessa kunnan omistamien metsien hoidon suunnittelulta vaaditaan entistäkin tarkempaa luontoarvojen ja virkistyskäytön mahdollisuuksien huomioimista. Seuraavan suunnitelmakauden aikana selvitetään, minkälaisia vaikutuksia FSC-sertifiointiin siirtymisellä olisi kunnan metsien hoitoon. Tavoitteena on seuraavan metsäsuunnitelman päivityksen yhteydessä kartoittaa kohteet, jotka erityispiirteidensä vuoksi voidaan siirtää vapaaehtoisesti metsänkäsittelyiden ulkopuolelle.

Suomessakin on käynnistynyt hankkeita, joissa metsänomistajat voivat saada lisääntyneen hiilensidonnan perusteella huomattavia lisätuloja. Uuden metsäsuunnitelman valmistumisen jälkeen selvitetään myös kunnan mahdollisuutta saada hiilituloa ilmastoystävällisen metsänhoidon seurauksena.

Taulukko 3. Puuston kehitysennuste



4.1 Talousmetsät

Talousmetsien hoidossa taloudelliset tavoitteet ovat merkittäviä. Tavoitteena on lisätä puustopääomaa ja arvokasvua. Talousmetsien tuottotavoite määritellään niin, että hakkuumäärät eivät ylitä 80 prosenttia puuston kasvusta. Markkinatilanteen mukaan tai luonnontuhon seurauksena hakkuumäärästä voidaan poiketa vuositasolla, mutta suunnitelmakaudella hakkuut pidetään korkeintaan 80 prosentissa kasvusta. Tavoitteena on saada pitkällä aikavälillä tuloja kestävästi ja tasaisesti. Jaksollista metsänkasvatusta harjoitetaan jatkossakin, mutta jatkuvaiteista metsänkasvatusta suositaan siihen soveltuvilla kohteilla.

Talousmetsien virkistyskäytön edellytyksiä parannetaan käyttämällä virkistyskäytölle tärkeissä kohteissa peitteellistä metsänkasvatusta. Erityinen huomio kiinnitetään herkkien maisemakohteiden käsittelyyn. Suunniteltujen toimenpiteiden yhteydessä polut ja muut kulku-urat säilytetään käyttökelpoisina.



Kuva 4. Verhopuuhakkuu Parhalahdella



Kuva 5. Verhopuuhakkuun alle tehty kuusenistutus

Monimuotoisuus huomioidaan kaikessa metsänkäsittelyssä. Lakiin perustuvien määräysten lisäksi noudatetaan vähintään sertifiointin mukaista ohjeistusta. Metsänkäsittelyssä huomioidaan uhanalaisten lajien lisäksi myös silmälläpidettävät lajit. Mahdollisuuksien mukaan suositaan sekapuustoisuutta.

Taloustmetsien hoidossa otetaan huomioon riistalle tärkeiden rakennepiirteiden turvaaminen, virkistyskäytön mahdollisuudet sekä ilmastovaikutukset. Esimerkiksi säästöpuuryhmien ja riistatiheikköjen sijoittelulla pyritään parantamaan riistan elinolosuhteita.

Kunnan taloustmetsien pinta-ala pyritään säilyttämään vähintään nykyisellä tasolla. Maankäyttömuodon muutoksien vuoksi metsätalouskäytöstä poistuva metsämaa korvataan hankkimalla markkinoilta uusia metsätiloja. Kunta voi kasvattaa metsäpinta-alaansa hankkimalla ensisijaisesti kuntastrategian mukaisia ja kunnan toimintaa tukevia metsätiloja. Kunnalla on olemassa etuosto-oikeus, jota voidaan käyttää harkiten, jos halutaan hankkia strategisesti merkittäviä kohteita.

Metsätilojen hankinnassa huomioidaan monipuolisesti erilaiset arvot, ja metsätiloja voidaan hankkia myös pelkästään suojelutarkoituksiin. Hankittavat tilat voivat sijaita eri puolilla kuntaa, ja kunnalla on mahdollisuus tehdä vaihtokauppaa tiloista kuntalaisten kanssa.

4.2 Taajama- ja virkistyskäyttömetsät

Virkistyskäytön mahdollisuudet huomioidaan kaikissa kunnan metsiä koskevissa päätöksissä. Taajama- ja virkistyskäyttömetsissä painotetaan monimuotoisuutta ja maisemallisia arvoja. Taajamametsiä voidaan hoitaa puistomaisesti painottamalla maisemallisia arvoja. Kaavoitetuilla alueilla sijaitsevilla metsillä metsälaki ei ole voimassa, mutta luonnonsuojelulaki koskee myös näitä alueita.

Taajamien läheisyydessä virkistyskäytön tarpeet ja maisema-arvot huomioidaan erityisen hyvin kaikessa metsänkäsittelyssä, erityisesti rantamaisemien hoidossa. Virkistyskäytön mahdollisuuksia ylläpidetään ja parannetaan. Taajamametsissä taloudellinen tuotto ei ole tärkein tavoite.

4.3 Rajoitetun metsänkäsittelyn piirissä olevat metsät

Rajoitetun metsänkäsittelyn piiriin kuuluvia metsiä ovat lain perusteella suojellut metsät, sekä vapaaehtoisella päätöksellä rajoitetun käsittelyn piiriin kuuluvat metsät. Metsä- ja luonnonsuojelulaille suojellut kohteet jätetään kokonaan käsittelyiden ulkopuolelle. Kohteiden ominaispiirteiden säilyttämiseksi välttämättömiä toimenpiteitä voidaan suorittaa myös näissä kohteissa.



Kuva 6. Metsälakikohde Viskinmäellä

Metsäsuunnitelman päivityksen yhteydessä selvitetään kohteet, jotka soveltuvat vapaaehtoiseen suojeluun, esimerkiksi metsien monimuotoisuuden toimintaohjelma Metson kautta. Kunta voi saada Metso-ohjelman kautta huomattavaa rahoitusta yksityisten suojelualueiden perustamiseen. Metso-kohteet voivat olla

merkittäviä virkistyskäytön alueita. Erityisen arvokkaiden kohteiden suojelemiseksi voidaan harkita myös yksityisten suojelualueiden perustamista ilman ulkopuolista rahoitusta.



Kuva 7. Alasalon saari Pyhäkosken ja Pirttikosken välillä

Osa kohteista voidaan jättää metsänkäsittelyiden ulkopuolelle erityispiirteidensä vuoksi. Tällaisia ovat esimerkiksi kohteet, joiden metsätaloudellinen käyttö on erinäisistä syistä haasteellista. Tällaisia ovat esimerkiksi Pyhäjoessa sijaitsevat saaret, sekä Nikulan palstat Keskikylällä. Nikulan palstojen pinta-ala on yhteensä noin 65 hehtaaria. Näiden palstojen suojeleminen, yhdessä jo olemassa olevien suojeltavien alueiden kanssa, nostaisi kunnan omistamien suojelualueiden pinta-alan yli viiteen prosenttiin metsäpinta-alasta, mikä on FSC-sertifikaatin vaatimus. Myös maisemallisista syistä osa metsistä voidaan jättää käsittelyiden ulkopuolelle.



Kuva 8. Nikulan tila Keskikylällä

Puuntuotoskyvyltään heikkojen ojitettujen soiden ennallistamisen kustannuksia ja mahdollisuuksia ulkopuoliseen rahoitukseen selvitetään. Suurin ennallistamiseen soveltuva alue on Liminkaneva (kuva 9.) Pyhäjoen Keskikylällä. Liminkanevan pinta-ala on noin 200 hehtaaria. Käytännössä lähes koko alue on ollut metsänhoidollisten toimenpiteiden ulkopuolella. Ennallistamisen suunnittelun yhteydessä selviää, mikä osa alueesta tarvitsee ennallistamistoimia. Liminkanevan ennallistamisen oletetaan vaikuttavan positiivisesti Liminkajärven ja sen alapuolisten vesistöjen tilaan. Hankkeessa pyritään toimimaan yhteistyössä alueen muiden isojen maanomistajien kuten Pyhäjoen seurakunnan kanssa.



Kuva 9. Liminkanevan mahdollinen ennallistamiskohde

5 METSIEN HOITO

Metsien hoidolle esitetään selkeät tavoitteet metsäluokittain. Tässä strategiassa esitetyt tavoitteet ohjaavat varsinaista metsäsuunnittelua, joka on pohjana operatiiviselle suunnittelulle.

5.1 Talousmetsät

Metsänhoidon toimenpiteet ja hakkuumäärät perustuvat ajantasaiseen metsäsuunnitelmaan. Talousmetsien hoidossa käytetään tutkimustietoon pohjautuvia kustannustehokkaita menetelmiä. Metsiä uudistettaessa puulajien valinnassa huomioidaan ilmastonmuutoksen ja muiden ympäristötekijöiden luomat haasteet eri puulajeille. Havupuiden sekaistutusta käytetään kohteilla, joihin se soveltuu.

Kestäviin hakkuumääriin kiinnitetään erityistä huomiota. Suunnitelmakauden aikana hakkuumäärät pidetään korkeintaan 80 prosentissa kasvusta. Prosenttiosuus voi vaihdella vuositasolla. Toimenpiteet toteutetaan pääosin metsäsuunnitelman mukaisesti.



Kuva 10. Uudistushakkuuta Viskinmäellä

Jatkuvaa kasvatusta suositaan erityisesti rehevissä ojitetuissa turvemetsissä ja viljavilla turvemaidella, joissa on jo valmiiksi erirakenteinen puusto tai elinvoimainen kuusialikasvos. Jatkuva kasvatusta on hyvä vaihtoehto edellä mainitun kaltaiisiin metsiin, mutta se ei sovellu osaan metsistä lainkaan. Täysin hoitamattomat metsät joudutaan usein hoitamaan jaksollisen metsänkasvatuksen menetelmin, koska niissä alikasvos on yleensä huonokuntoista. Myöskään maaperältään paksukunttaiset kohteet eivät sovellu jatkuvaan kasvatukseen.

Uudistamistoimet toteutetaan mahdollisimman nopealla aikataululla ja niissä käytetään vain kotimaisten puulajien jalostettuja taimia ja siemeniä. Maanmuokkauksen suunnittelussa vesiensuojelu otetaan huomioon parhaalla mahdollisella tavalla. Erityinen huomio kiinnitetään taimikoiden ja nuorten metsien oikea-aikaiseen hoitoon. Talousmetsien ravinnepuutteet hoidetaan terveyslannoituksella. Myös kasvatustaloudusta voidaan käyttää kohteilla, joissa lannoitukselle on saatavissa hyvä taloudellinen tuotto. Lannoituksia suunniteltaessa huomioidaan myös niillä saavutettava ilmastohyöty.

Kunnostusojituksia voidaan suorittaa, mikäli se on metsien kasvun turvaamiseksi välttämätöntä. Tällöin kiinnitetään erityinen huomio vesiensuojeluun. Kunnostusojitusten yhteydessä käytetään tehokkaita vesiensuojelurakenteita ja rakennetaan mahdollisuuksien mukaan kosteikkoja.



Kuva 11. Sekapuustoiseen taimikkoon tehty taimikon hoito

Talousmetsissä pyritään lisäämään monimuotoisuutta. Uhanalaiset ja silmälläpidettävät lajit huomioidaan metsänkäsittelyssä ja myös erityisen vanhat metsät jätetään käsittelyiden ulkopuolelle. Lehtipuuvaltaisissa metsissä ei suoriteta hakkuita lintujen pesimäaikoina. Säästöpuita ja riistatiheikköjä voidaan jättää sertifikaattien edellyttämää määrää enemmän, mikäli se on kohteen monimuotoisuuden säilyttämisen kannalta tarpeellista. Säästöpuuryhmien koko määritellään tapauskohtaisesti, mutta säästöpuuryhmien sijoittelulla pyritään luomaan isompia kokonaisuuksia ja mahdollisuuksien mukaan riistakäytäviä. Lahopuun ja sekapuustoisuuden määriä pyritään lisäämään.

5.2 Taajamametsät

Taajamametsien käytölle ei aseteta taloudellisia tavoitteita. Pääpaino on maisemaa ja virkistyskäyttöä parantavissa toimenpiteissä. Toimenpiteiden suunnitteluvaiheessa kuntalaisten osallistamista ja tiedottamista lisätään. Erityisen herkkien alueiden toimenpiteiden suunnitteluvaiheessa voidaan tehdä verkkoky-

selyitä ja tarvittaessa järjestää asukastilaisuuksia. Myös taajamametsissä suunnitellut toimenpiteet pyritään suorittamaan kustannustehokkaasti, vaarantamatta kuitenkaan toimenpiteiden pääasiallisia tavoitteita.

Taajamametsien hoito perustuu pääasiassa peitteelliseen metsänkasvatukseen. Hoitotoimenpiteiden tavoitteena on parantaa alueiden monimuotoisuutta. Sekapuustoisuutta lisätään alueilla, joilla se on mahdollista. Myös taajamametsissä suositaan kotimaisia puulajeja. Suosituilla ulkoilualueilla metsänhoidolliset toimenpiteet ajoitetaan virkistyskäytön sesonkiaikojen ulkopuolelle, ja lintujen pesimäaikaisia hakkuita vältetään.

Lähimaisema otetaan huomioon kaikessa metsänkäsittelyssä. Soveltuvissa kohteissa voidaan avartaa maisemia ja suosia puistomaisuutta. Säästöpuuryhmien sijoittelulla vaikutetaan maisemaan. Taajamametsissä suositaan hakkuutähteiden korjuuta ja konekaluston valintaan kiinnitetään erityistä huomiota, jotta maastovauriot jäävät vähäisiksi. Metsään levinneet vieraslajit pyritään hävittämään.

5.3 Virkistyskäyttömetsät

Virkistyskäyttömetsille ei aseteta taloudellisia tavoitteita. Niitä voidaan kuitenkin hyödyntää taloudellisesti suosimalla jatkuvapeitteistä metsänkasvatusta. Monimuotoisuuteen kiinnitetään erityishuomiota. Toimenpiteet pyritään ajoittamaan virkistyskäytön sesonkiaikojen ulkopuolelle. Lintujen pesimäaikaan ei tehdä hakkuita lainkaan.

Poikkeustapauksissa, kuten myrsky- tai lumituhojen jäljiltä, alueita voidaan uudistaa viljelemällä. Näissäkin tapauksissa käytetään mahdollisimman kevyitä maanmuokkausmenetelmiä. Ulkoilualueilta kerätään mahdollisuuksien mukaan hakkuutähteet. Virkistyskäytön mahdollisuuksia edistetään pitämällä ulkoilureitit ja piennartiet kulkukelpoisina.

5.4 Rajoitetun metsänkäsittelyn piirissä olevat metsät

Rajoitetun metsänkäsittelyn piiriin kuuluville metsille ei aseteta taloudellisia tavoitteita ja valtaosa näistä jätetään kokonaan toimenpiteiden ulkopuolelle. Tärkeiden elinympäristöjen hoitohakkuista voidaan suorittaa. Metsätuhojen kuten hyönteistuhojen välttämiseksi voidaan myös näissä metsissä suorittaa toimenpiteitä lain sallimissa rajoissa.

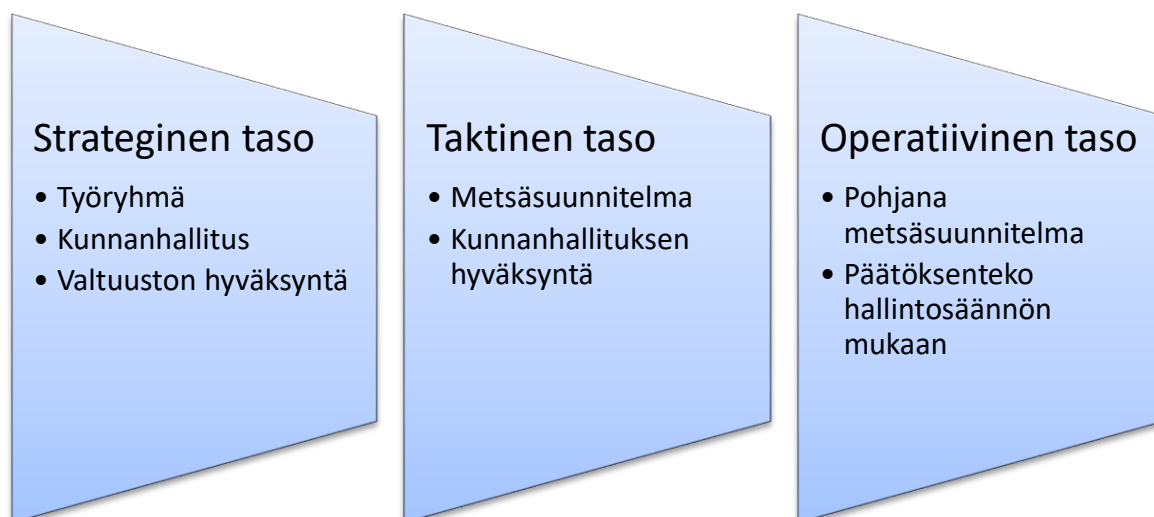
Virkistyskäyttöä edistetään kohteissa, joissa se ei ole ristiriidassa merkittävien suojeluarvojen kanssa. Metsästys sallitaan näillä alueilla lukuun ottamatta kohteita, joihin on tehty erillinen rauhoitus päätös. Rauhoitusalueista päättävät pääsääntöisesti metsästysoikeuden haltijat.

Alueilla voidaan tehdä pienimuotoisia toimenpiteitä luonnonvaraisten eläinten ja riistan elinolosuhteiden parantamiseksi. Soveltuville kohteille voidaan solmia myös perinnebiotooppien hoitosopimuksia. Alueiden saavutettavuutta ylläpidetään pitämällä ulkoilureitit kulkukelpoisina.

Luonnon monimuotoisuuden turvaaminen on rajoitetun metsänkäsittelyn piiriin kuuluvien metsien tärkeimpiä tavoitteita. Näissä metsissä voidaan tehdä elinympäristöjen ominaispiirteiden vahvistamiseen tähtääviä toimenpiteitä, kuten lehtojen luonnonhoidollisia hakkuista.

6 KUNNAN METSIEN KÄYTÖN HALLINNOLLINEN PROSESSI

Kunnan metsien käytön hallinnollinen prosessi täytyy olla mahdollisimman selkeästi kaikkien toimijoiden tiedossa. Tämä helpottaa etenkin operatiivista toimintaa. Hallinnollisessa prosessissa on kolme tasoa:



Pyhäjoen kunnan metsästrategian valmistelee kunnanhallituksen valitsema työryhmä. Työryhmässä on kunnan edustajien lisäksi edustus kunnan metsien hoidosta vastaavalla taholla. Metsästrategian hyväksyy kunnanvaltuusto. Kunnan metsien tilaa esitellään valtuustolle vähintään kerran valtuustokaudessa.

Metsäsuunnitelman laatijan valitsee kunnanhallitus tarjouskilpailun ja/tai tarjousneuvottelujen perusteella. Metsäsuunnitelman laadintaa ohjaavat metsästrategiassa esitetyt linjaukset. Valmiin metsäsuunnitelman hyväksyy kunnanhallitus.

Operatiiviset suunnitelmat laatii kunnan metsien hoidosta vastaava taho. Suunnitelmat pohjautuvat voimassa olevaan metsäsuunnitelmaan. Operatiivisen toiminnan päätöksenteko tapahtuu kunnan hallintosäännön mukaisesti. Erityisesti taajamien läheisyyteen suunnitelluista toimenpiteistä tiedotetaan kuntalaisia. Toimenpiteiden suunnitteluvaiheessa pyritään lisäämään kuntalaisten osallistamista.

7 YHTEENVETO KUNNAN METSIEN TAVOITETILASTA

Mikäli strategian tavoitteet täyttyvät, Pyhäjoen kunnan metsät ovat ensimmäisen strategiakauden jälkeen ekologisesti ja taloudellisesti entistäkin paremmassa kunnossa. Taajamien ulkopuolelle sijoittuvista mittavista teollisista investoinneista ja infrahankkeista huolimatta kunnan omistamien metsien pinta-ala on säilynyt vähintään nykyisellä tasolla. Valtaosa kunnan omistamista metsistä on myös säilyttänyt luontaiset ominaispiirteensä.

Strategiakauden loppuun mennessä metsänhoidon painotukset ovat siirtyneet ekologisempaan suuntaan, ja kunnan omistuksessa olevien eri tavoin suojeltujen metsien määrä on vähintään viisi prosenttia metsäpinta-alasta. Iso osa kunnan metsistä on edelleen jaksollisen metsänkasvatuksen piirissä, mutta peitteisen metsänkasvatuksen pinta-ala on selvästi lisääntynyt.

Talousmetsissä metsänhoitotyöt on pääosin tehty ajallaan ja metsien arvokasvua on parannettu. Myös puustopääoma on kasvanut. Ilmastonmuutoksen luomista haasteista huolimatta metsien terveys on pysynyt hyvällä tasolla, ja metsien resilienssiä on parannettu metsänhoidollisilla toimenpiteillä.

Metsien käsittelyssä on siirrytty kohti tiukemman sertifikaatin kriteereitä, ja metsien monimuotoisuus on parantunut. Myös valtakunnallisiin ilmastotavoitteisiin on pystytty vastaamaan. Metsänhoidon muutosten seurauksena pienvesien tila on parantunut ja metsätaloudellisesti kannattamattomien soiden ennallistuminen on käynnistynyt. Kuntalaisten keskuudessa metsien ja luontokohteiden syvämpi tuntemus on kasvanut. Kuntalaiset ovat pääosin tyytyväisiä metsien virkistyskäytön mahdollisuuksiin.

8 METSÄSTRATEGIAN SEURANTA JA ARVIOINTI

Strategian linjauksien toteutumista seurataan säännöllisesti. Seurannalla varmistetaan asetettujen tavoitteiden saavuttaminen ja toiminnan läpinäkyvyys. Metsästrategia ja sen tulokset esitellään valtuustolle valtuustokauden alussa.

8.1 Seurantamittarit

Seurannan lähtötilanteena pidetään vuoden 2026 aikana päivitettävän metsäsuunnitelman tasoa. Yksi tärkeimpiä seurantamittareita on metsäpinta-alan säilyminen vähintään lähtötasolla. Tarkastellaan, onko metsäpinta-ala muuttunut, miten se on muuttunut ja onko sitä korvattu uusilla hankinnoilla. Kaikkien metsäluokkien yhteisenä tavoitteena olevaa hiilitaseen kasvattamista seurataan metsävaratietojen pohjalta tehdyillä hiilitaselaskelmilla.

Talousmetsien osalta seurataan neljää tavoitetta. Ensimmäisenä tarkastellaan, onko hakkuukertymä pysynyt korkeintaan 80 prosentissa suhteessa kasvuun. Toinen tarkasteltava tavoite on puustopääoman ja arvokasvun lisääntyminen lähtötasoon verrattuna. Kolmantena seurattavana tavoitteena on taimikonhoitojen ja nuoren metsän kunnostusten toteutuminen vähintään metsäsuunnitelman mukaisesti. Neljäs seurattava tavoite on jatkuvapeitteisen metsänkasvatuksen pinta-alan kasvaminen. Tämän tavoitteen seuranta vaatii vähintään suunnitelmakauden mittaisen tarkastelujakson.

Taajama ja virkistyskäyttömetsien osalta tarkastellaan, onko toimenpiteet toteutettu peitteisen metsänkasvatuksen periaattein. Toinen seurattava tavoite on kuntalaisten osallistamisen lisääntyminen toimenpiteitä suunniteltaessa. Kolmantena tavoitteena on kuntalaisten pääasiallinen tyytyväisyys taajamametsien hoitoon.

Rajoitetun metsänkäsittelyn piiriin kuuluvien metsien osalta ensimmäinen tarkasteltava tavoite on suojeltujen alueiden pinta-alan lisääntyminen viiteen prosenttiin metsäpinta-alasta. Tähän tavoitteeseen vaikuttaa merkittävästi Nikulan

palstojen suojelun toteutuminen, ja tavoitetta tulee tarkastella koko suunnitelma-
kauden mittaisella ajanjaksolla. Toinen tarkasteltava tavoite on metsätaloudelli-
sesti kannattamattomien soiden ennallistumisen käynnistäminen. Tämän tavoit-
teen toteutumiseen vaikuttaa merkittävimmin Liminkanevan ennallistamisen to-
teutuminen. Kolmantena tarkasteltavana tavoitteena on luonnontilaisten vanho-
jen metsien pinta-alan lisääntyminen esimerkiksi METSO-rahoituksen kautta.

Liite 1

Käsitteet

Ennallistaminen

Ennallistaminen tarkoittaa toimenpiteitä, joilla pyritään palauttamaan ekosysteemi lähemmäksi luonnontilaa tai sen kaltaista tilaa sen jälkeen, kun alue on muuttunut esimerkiksi metsätalouden, ojituksen tai muun maankäytön seurauksena.

EUDR

Euroopan unionin metsäkadon ehkäisyä koskeva asetus EU Deforestation Regulation, jonka tavoitteena on estää metsäkatoa ja metsien heikentymistä aiheuttavien tuotteiden pääsy EU-markkinoille. Asetus edellyttää, että yritykset varmistavat tuotteidensa olevan jäljitettävissä ja peräisin alueilta, joilla ei ole tapahtunut metsäkatoa asetuksessa määritellyn päivämäärän jälkeen.

FSC

Riippumaton kansainvälinen metsien sertifiointijärjestelmä Forest Stewardship Council, joka edellyttää vastuullista metsänhoitoa, luonnon monimuotoisuuden suojelua sekä työntekijöiden ja paikallisten yhteisöjen oikeuksien kunnioittamista. Sertifikaatti varmistaa puun alkuperän jäljitettävyyden metsästä lopputuotteeseen asti.

HCV-alue

Korkean suojeluarvon alue High Conservation Value on FSC-sertifikaatin kriteereillä paikkatietoaineiston pohjalta luotu karttataso, jossa on potentiaalisia suojelukohteita esim. lahopuumetsiä. Kohteiden paikkaansa pitävyys pitää aina tarkastaa maastossa.

Jaksollinen metsänkasvatus

Metsänkasvatusmenetelmä, jossa metsä kasvatetaan selkeissä kehitysvaiheissa: uudistus, taimikko, nuori kasvatusmetsä, varttunut kasvatusmetsä ja uudistuskypsä metsä.

Joutomaa

Joutomaa on maapohja, joka on puuntuotannon kannalta käytännössä täysin tuottamaton, eli sen kasvukyky on niin heikko, ettei sillä kasva taloudellisesti tai edes merkittävässä määrin puuta. Joutomaan vuotuinen puuston kasvu on erittäin vähäistä tai olematonta, alle 0,1 m³ hehtaaria kohti vuodessa.

Kasvatusmetsä

Metsän kehitysvaihe, jossa puusto ei ole enää taimikkoa mutta ei vielä uudistus kypsää. Kasvatusmetsät jaetaan nuoriin ja varttuneisiin kasvatusmetsiin.

Kehitysluokka

Puuston ikään, läpimittaan, pituuteen ja kasvuvaiheeseen perustuva luokitus, jota käytetään metsänhoidossa ja metsäsuunnittelussa. Kehitysluokat auttavat arvioimaan metsän kasvupotentiaalia, hakkuumahdollisuuksia ja hoitotarpeita.

Kitumaa

Kitumaa on maapohja, jonka puuntuotantokyky on heikko, jääden metsämaan minimivaatimuksen alapuolelle, mutta jolla esiintyy vielä kituvaa puustoa tai joka voidaan katsoa metsänhoidolliseksi kohteeksi. Kitumaalla puuston kasvu on tyyppillisesti vähäistä, 0,1–1 m³ hehtaaria kohti vuodessa.

Luonnon monimuotoisuus

Eliöiden, elinympäristöjen ja ekosysteemien välinen sekä niiden sisäinen vaihtelu, joka muodostaa luonnon kokonaisvaltaisen rikkauden. Luonnon monimuotoisuus käsittää lajien runsauden, geneettisen vaihtelun ja erilaisten elinympäristöjen kirjavuuden, ja se on edellytys ekosysteemien toimivuudelle ja luonnon tuottamille ekosysteemipalveluille.

METSO-ohjelma

Valtion vetämä Etelä-Suomen metsien monimuotoisuuden toimintaohjelma, joka koskee koko maata. Ohjelman tavoite on vapaaehtoista väliaikaista tai pysyvää suojelua, josta maksetaan korvaus.

Metsämaa

Metsämaa on maapohja, joka täyttää metsätaloudelliset tuottavuuskriteerit, eli se on riittävän kasvukykyinen puun tuottamiseen. Metsämaan minimituottavuus on vakiintunut tasolle, jolla puuston keskimääräinen vuotuinen kasvu on vähintään 1 m³ hehtaaria kohti vuodessa. Metsämaahan luetaan tyypillisesti kivennäismaat ja ojitetut turvemaat, joiden kasvupotentiaali ylittää tämän minimirajan.

Metsän resilienssi

Metsätaloudessa resilienssi tarkoittaa metsän kykyä sopeutua esimerkiksi ilmastonmuutokseen, tuohyönteisiin, myrskyihin tai muihin häiriöihin siten, että metsän elinvoimaisuus ja toimintojen jatkuvuus säilyvät.

Metsäsuunnitelma

Metsäsuunnitelma on metsänomistajan metsäomaisuuden käyttöä ja hoitoa ohjaava asiakirja tai tietojärjestelmä, joka sisältää tavoitteellisen, pitkän aikavälin (yleensä 10 vuotta) toimintaohjelman metsän kestävä hoidon ja käytön varmistamiseksi. Metsäsuunnitelma perustuu yleensä maastossa suoritettuun inventointiin.

PEFC

Kansainvälinen metsien sertifiointijärjestelmä Programme for the Endorsement of Forest Certification, joka takaa, että metsää hoidetaan ekologisesti, sosiaalisesti ja taloudellisesti kestävien periaatteiden mukaisesti. Sertifikaatti varmistaa myös puun alkuperän jäljitettävyyden koko tuotantoketjun läpi.

Peitteellinen metsänkasvatus, jatkuva kasvatus

Peitteellinen metsänkasvatus on menetelmä, jossa metsää ei uudisteta avohakkuulla, vaan puusto pidetään jatkuvasti peitteisenä. Tavoitteena on säilyttää metsässä eri-ikäisrakenteinen puusto, joka uudistuu luontaisesti.

Riistatiheikkö

Metsään tarkoituksella jätetty tai hoidon yhteydessä muodostettu tiheä puustotai pensaikkokuvio, joka tarjoaa suojaa riistaeläimille.

Sekaistutus

Metsänuudistamismenetelmä, jossa samalle kasvupaikalle istutetaan kahta tai useampaa puulajia samalla kertaa.

Strategia

Pitkän aikavälin suunnitelma tai toimintalinja, jonka avulla organisaatio, ryhmä tai yksilö pyrkii saavuttamaan ennalta määritellyt tavoitteet. Strategia ohjaa päätöksentekoa ja valintoja, määrittää keskeiset painopisteet sekä suuntaa resursien käyttöä tavoitteiden saavuttamiseksi.

Säästöpuu, säästöpuuryhmä

Hakkuualalle tarkoituksella jätettävä yksittäinen puu tai puuryhmä, jonka tavoitteena on lisätä luonnon monimuotoisuutta ja turvata metsän eliölajiston elinympäristöjä.

Taajamametsä

Metsäalue, joka sijaitsee asutuksen läheisyydessä tai kaupunkialueen sisällä ja joka tarjoaa virkistysmahdollisuuksia, ekologisia palveluja ja parantaa kaupunkiympäristön viihtyisyyttä sekä luonnon monimuotoisuutta. Taajamametsät voivat olla luonnontilaisia tai hoidettuja viheralueita.

Uudistuskypsä metsä

Metsän kehitysvaihe, jossa puusto on saavuttanut taloudellisesti ja biologisesti tarkoituksenmukaisen iän tai koon päätehakkuulle.

Virkistysmetsä

Metsäalue, joka on tarkoitettu ihmisten vapaa-ajan viettoon, liikuntaan ja luonnon kokemiseen. Virkistysmetsissä yhdistyvät ekologiset, sosiaaliset ja kulttuuriset arvot, ja niiden hoito tukee sekä luonnon monimuotoisuutta että ihmisten hyvinvointia.