

Pyhäjoen kunnan
työsuojelun toimintaohjelma 2023–2025

Työsuojelutoimikunta 11.4.2023
Kunnanhallitus 8.5.2023
Valtuusto 21.6.2023

Sisällysluettelo

1. Työsuojelun ja työsuojelusuojeluohjelman tarkoitus, tavoite ja vastuut	3
2. Työsuojeluorganisaatio	3
Työsuojelutoimikunta	3
Työsuojelupäällikkö	3
Työsuojeluvaltuutetut	4
3. Työsuojelun toimintaverkosto.....	4
4. Työsuojelun viranomaistoiminta	6
5. Työolosuhteiden, työtapojen ja työyhteisön tilan seuranta	6
6. Työterveyshuolto.....	6
7. Henkilöstön opastus ja perehdyttäminen	6
8. Työtapaturmien ja vaaratilanteiden tutkinta	7
9. Häirintä	7
10. Riskien ja vaarojen arviointi.....	7
11. Vaaratilanteet (Läheltä piti -tilanteet).....	7
12. Kehittämiskohteet ja – tavoitteet ohjelmakaudella	7
13. Ohjelman toteuttamisen seuranta ja päivitys	8

1. Työsuojelun ja työsuojelusuojeluohjelman tarkoitus, tavoite ja vastuut

Työsuojelun toimintaohjelmassa määritellään kunnan työsuojelun yleiset toimintatavat, periaatteet ja tavoitteet sekä työsuojeluvastuut ja –tehtävät.

Työsuojelu on jatkuva prosessi, jossa tarkkaillaan työympäristön tilaa ja työolosuhteissa tapahtuvia muutoksia, pyritään ennakoimaan muutosten vaikutuksia ja korjaamaan epäkohtia. Tehokas työsuojelu on järjestelmällistä ja se perustuu työpaikan vaarojen arviointiin ja laadittuihin suunnitelmaan, ohjelmiin ja menettelyohjeisiin kuten tämä ohjelma, siihen perustuva vuotuinen toimintasuunnitelma, työterveyshuollon toimintaohjelma ja esimerkiksi varhaisen välittämisen malli.

Työsuojelun tavoitteena on taata turvalliset ja terveelliset työolot sekä ennalta ehkäistä työtapaturmia. Myös työhyvinvoinnin kehittäminen on keskeinen osa työsuojelua.

Työturvallisuuslain 738/2002 mukaan: ”Työnantajalla on oltava turvallisuuden ja terveellisyyden edistämiseksi ja työntekijöiden työkyvyn ylläpitämiseksi tarpeellista toimintaa varten ohjelma, joka kattaa työpaikan työolojen kehittämistarpeet ja työympäristöön liittyvien tekijöiden vaikutukset.”

Työpaikan työsuojelu on osa jokapäiväistä työelämää. Työntuoja vastaa työturvallisuudesta. Työntekijän velvollisuus on noudattaa työntuojan ohjeita. Työntuojaa edustaa työpaikalla esihenkilö, jolla on myös tiedotusvastuu työsuojelukysymyksistä.

Työsuojelun tavoitteena on tukea henkilöstön työkykyä, fyysistä, psyykkistä ja sosiaalista hyvinvointia sekä poistaa työolojen haittoja. Henkilöstön työssä jaksamiseen on erityisesti kiinnitettävä huomiota ja se on esihenkilöiden tärkeimpiä tehtäviä.

Työsuojelu vaatii toteutuakseen sen, että tunnetaan työpaikan työolojen nykytila: työviihtyvyys, työilmapiiri, ergonomia ja fyysinen työympäristö, työkykyyn vaikuttavat tekijät.

2. Työsuojeluorganisaatio

Työsuojelutoimikunta

Pyhäjoen kunnan työsuojelun valvontalain ja –asetuksen sekä kunnallisen alan työsuojelu- ja työympäristösopimuksen tarkoittamana toimikuntana toimii vuosina 2022–2025 kunnan laajennettu yhteistoimintaelin. Siinä ovat edustettuina kunnan henkilöstötoimikunta, ammattijärjestöjen edustajat ja työsuojeluun liittyviä asioita käsiteltäessä lisäksi työsuojelupäällikkö ja työsuojeluvaltuutettu.

Tehtävät:

- Valmistelee työsuojelun toimintaohjelman ja laatii siihen perustuvan vuosittaisen toimintasuunnitelman
- Seuraa työsuojelun toimintaohjelman toteutumista
- Käsittelee työolojen tilaa ja kehitystä sekä tekee kehittämis ehdotuksia työnantajalle
- Käsittelee työterveyshuollon KELA-korvaushakemuksen
- Käsittelee työterveyshuollon järjestämiseen olennaisesti vaikuttavat asiat

Työsuojelupäällikkö

Pyhäjoen kunnan työpaikan työsuojelupäälliköksi on nimetty Heikki Hirvikoski.

Tehtävät:

- Perehtyy työsuojelusäännöksiin, -määräyksiin ja –ohjeisiin
- Tutustuu työn turvallisuutta ja terveellisyttä koskeviin työpaikan oloihin ja ryhtyy toimiin esihenkilön apuna havaitsemansa epäkohdan tai puutteen korjaamiseksi
- Osallistuu työsuojelun toimintaohjelman valmisteluun
- Osallistuu työsuojelutarkastuksiin ja – tutkimuksiin
- Huolehtii työsuojelun yhteistoiminnan järjestämisestä ja kehittämisestä työpaikalla

Työsuojeluvaltuutetut

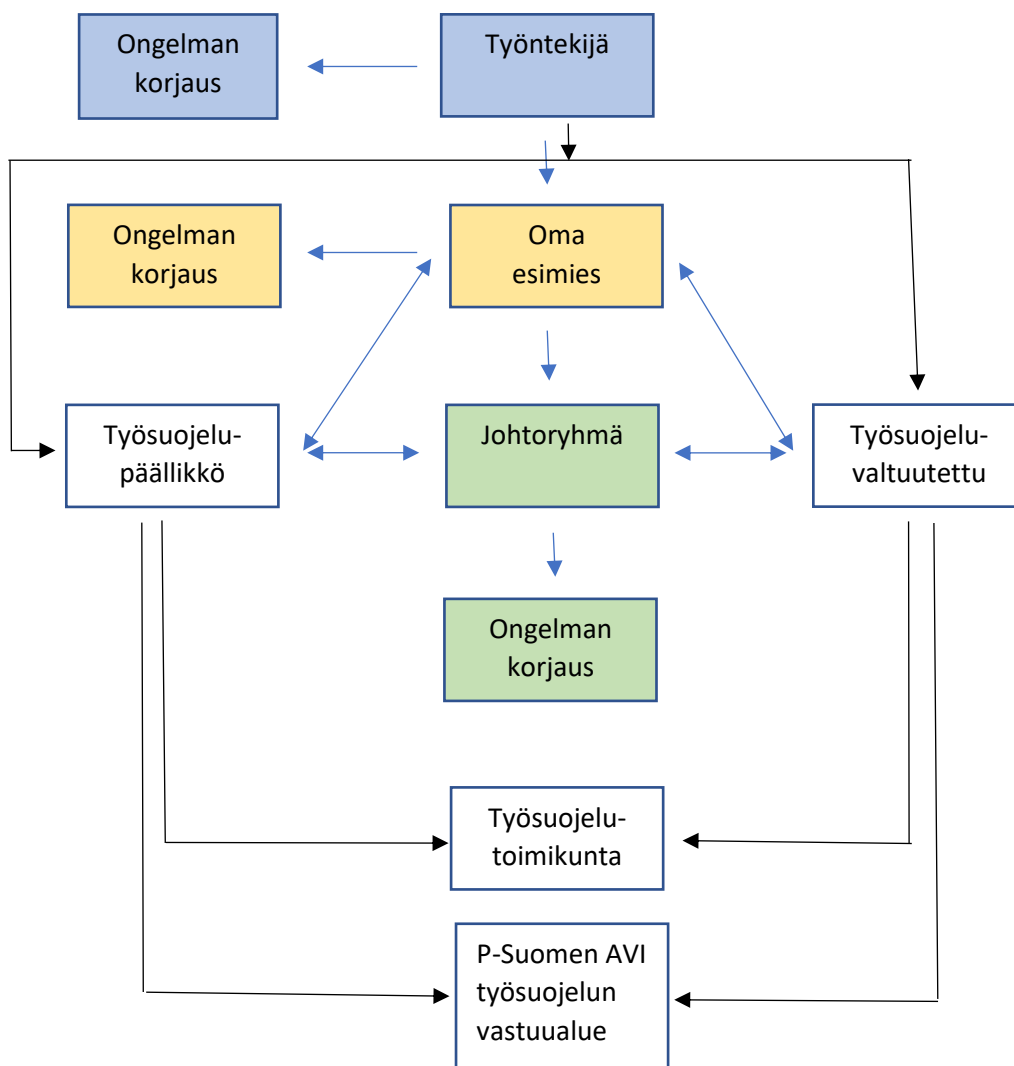
Työsuojeluvaltuutettuna kaudella 2022–2025 toimii Sami Malinen.

Tehtävät:

- Perehtyy työsuojelusäännöksiin, -määräyksiin ja –ohjeisiin
- Tutustuu työn turvallisuutta ja terveellisyttä koskeviin työpaikan oloihin ja ilmoittaa havaitsemistaan epäkohdista ja puutteista
- Osallistuu sovitulla tavalla työsuojelun toimintaohjelman valmisteluun
- Osallistuu työsuojelutarkastuksiin ja -tutkimuksiin
- Raportoi vuosittain työsuojelutoimikunnalle tehtäväsissällöistä

3. Työsuojelun toimintaverkosto

Työsuojelu on eri toimijoiden kokonaisvaltaista toimintaa. Toimijoina ovat työpaikan linja- ja työsuojeluorganisaatio, työterveyshuolto, työpaikan ulkopuoliset asiantuntijat kuten työsuojelija muut viranomaiset, vakuutuslaitokset, työsuojelututkimus, -rahoitus, -koulutus ja –tiedotus sekä yksittäiset asiantuntijat.



Esihenkilön työsuojeluvastuu perustuu hänen päätöksenteko- ja toimivaltuuksiinsa ja pohjautuu työturvallisuuslakiin. Vastuualueita voidaan kuvata yleisesti seuraavasti:

Valtuuston, kunnanhallituksen, lautakuntien vastuulla on:

- Aineelliset edellytykset kuten tuotantovälineiden ja –tilojen turvallisuus, joista on huolehdittava jo suunnittelu- ja investointipäätösten yhteydessä.
- Toiminnallisten edellytysten luominen.

Työyhteisön esihenkilön vastuulla on:

- Koneiden ja laitteiden kunnan valvonta
- Turvallisten työmenetelmien ja henkilösuojainten käytön valvonta
- Työnopastus ja perehdyttäminen
- Riskien arviointi, arvioinnin pitäminen ajan tasalla ja havaittujen riskien poistaminen tai vähentäminen

Työntekijöiden velvollisuutena on:

- Ohjeiden ja määräysten noudattaminen
- Varovaisuuden noudattaminen
- Omasta ja muiden työntekijöiden turvallisuudesta huolehtiminen
- Vaaroista ilmoittaminen
- Suojeluvälineiden puutteista ja vioista ilmoittaminen
- Suojeluvälineiden käyttö
- Läheltä piti -tilanteista ilmoittaminen

4. Työsuojelun viranomaistoiminta

Työsuojelun viranomaisia ovat sosiaali- ja terveysministeriön työsuojeluosasto ja Pohjois-Suomen aluehallintovirasto. Työsuojeluviranomaisten toiminta keskittyy työtapaturmien torjuntaan, henkiseen hyvinvointiin sekä tuki- ja liikuntaelinsairauksien ehkäisyyn.

Sosiaali- ja terveysministeriön työsuojeluosasto vastaa mm. työsuojelulainsäädännön ja kansallisen työsuojelupolitiikan valmistelusta. Lisäksi se ohjaa aluehallintovirastoja. Se myös valmistaa ja myy työsuojelujulkaisuja. Aluehallintovirastot neuvovat työnantajia, miten työpaikalla voidaan hoitaa työsuojeluasioita omatoimisesti ja miten työsuojeluasiat ovat yhdistettävissä työpaikan muihin toimintajärjestelmiin. Toisaalta ne valvovat säännösten noudattamista työsuojelutarkastuksin ja tarvittavin pakkokeinoin. Pyhäjoen kunta kuuluu Pohjois-Suomen aluehallintoviraston työsuojelun vastuualueeseen

5. Työolosuhteiden, työtapojen ja työyhteisön tilan seuranta

Työolojen seuranta kuuluu kaikille kunnan palveluksessa oleville, mutta erityisesti esihenkilöille. Työntekijöiden tulee ilmoittaa havaitsemistaan laitteiden vioista sekä turvallisuutta ja terveellisyttä uhkaavista vaaroista vastuussa oleville esihenkilöille ja työsuojelupäällikölle.

Henkisen työsuojelun tavoitteena on edistää yksittäisten työntekijöiden ja työyhteisön hyvinvointia. Henkistä jaksamista tuetaan mm. varmistamalla työyhteisön sisäisen tiedonkulun toimivuus sekä TYKY-toiminnalla.

6. Työterveyshuolto

Työterveyslaki (1383/2001) tuli voimaan 1.1.2003. Lain tarkoituksena on työnantajan, työntekijän ja työterveyshuollon yhteistoimin edistää sairauksien ja tapaturmien ehkäisyä, työn ja työympäristön terveellisyttä ja turvallisuutta, terveyttä sekä työ- ja toimintakykyä työuran erivaiheissa. Työterveyshuollon yksityiskohtainen toimintasuunnitelma vuodelle 2023, joka liitetään tämän asiakirjan liitteeksi.

7. Henkilöstön opastus ja perehdyttäminen

Uusille työntekijöille on annettava ennen työn aloittamista tiedot työpaikasta ja sen toimintatavoista työsuojelu- ja työsuhteasioissa. Perehdyttämistä varten Pyhäjoen kunnalla on perehdyttämisohje, joka liitetään tämän asiakirjan liitteeksi.

8. Työtaturmien ja vaaratilanteiden tutkinta

Työtaturmat tutkitaan ja selvitetään niihin johtaneet syyt. Tutkinta suoritetaan työsuojelupäällikön johdolla yhteistyössä työsuojeluvaltuutetun ja henkilöstön kanssa. Tarvittaessa käytetään asiantuntijoita esiin tulleiden ongelmien syiden selvittämisessä ja ratkaisemisessa.

9. Häirintä

Työturvallisuuslain (738/2002) 28 §:n mukaan ”Jos työssä esiintyy työntekijään kohdistuvaa hänen terveydelleen haittaa tai vaaraa aiheuttavaa häirintää tai muuta epäasiallista kohtelua, työnantajan on asiasta tiedon saatuaan käytettävissään olevin keinoin ryhdyttävä toimiin epäkohdan poistamiseksi.”

Kunnanhallitus on hyväksynyt 2011 käyttöön otettavaksi Pyhäjoen kunnan toimintaohjeen epäasiallisen käytöksen ja haitallisen häirinnän tilanteissa. Epäasiallista kohtelua työtovereiden taholta kartoitetaan säännöllisesti toteutettavissa työhyvinvointikyselyissä.

10. Riskien ja vaarojen arviointi

Työnantaja vastaa vaarojen selvittämisestä ja arvioinnista ja voi valita menetelmän, joka sopii työpaikalle parhaiten. Vaarojen arviointi on tärkeää suunnitella huolellisesti ja ottaa siinä huomioon myös työympäristön jatkuvan seurannan ja tarkkailun järjestäminen sekä arvioinnin päivittäminen.

Vaarojen arviointi edellyttää, että työpaikan johto sitoutuu siihen varmistamalla resurssit arvioinnin toteuttamiseen ja arvioinnin pohjalta tehtäviin toimiin. Työntekijöiden osallistuminen on tärkeää erityisesti vaarojen tunnistamisvaiheessa.

11. Vaaratilanteet (Läheltä piti -tilanteet)

Vahinkojen ehkäisyssä on tärkeää saada tietoa kaikista läheltä piti -tilanteista, sekä työssä havaituista vaaroista ja poikkeamista

Läheltä piti –tilanne on sellainen, josta olisi voinut seurata

- työtaturma tai ammattitauti
- vahinkoa ympäristölle tai luonnolle
- omaisuusvahinko

Vaara on tekijä tai olosuhde, joka voi saada aikaan haitallisen tapahtuman

Poikkeama on seuraus määräysten tai ohjeiden vastaisesta toiminnasta.

Vaara- ja läheltä – piti tilanteiden ja poikkeamien systemaattinen käsittely edellyttää, että on olemassa prosessi niiden käsittelyyn ja että tämä prosessi on kaikkien työntekijöiden tiedossa.

12. Kehittämiskohteet ja – tavoitteet ohjelmakaudella

- Työsuojeluorganisaation ja palveluorganisaatioiden välisen työsuojelun yhteistoiminnan toimintamallien ja -kulttuurin kehittämien
- Vaarojen kartoituksen ja riskien arvioinnin toimintamallien kehittäminen

- Työhyvinvoinnin edistäminen
- Työtapaturmien ja läheltä piti- tilanteiden raportointi- ja selvityskäytäntö
- Perehdyttämisohjeen päivittäminen

13. Ohjelman toteuttamisen seuranta ja päivitys

Työsuojelun toimintaohjelmaa päivitetään työsuojeluorganisaation toimintakausien vaihtuessa tai tarvittaessa.