



PYHÄJOEN KUNTA

Tuhkasennokan ranta-asemakaava

Rak22333c

28.10.2022 (Kaavaluonnos)

24.5.2023 (Kaavaehdotus)

14.10.2024 (Kaavaehdotus II)

2.12.2024 (Kunnanhallitus)



Tarkastus _____.2024
Laatija Jukka Silvola, Maria Niemi, Petri Hertteli
Tarkastaja Kaavoitusarkkitehti Jyrki Määttä
Hyväksyjä Pyhäjoen kunta, Kunnanvaltuusto
Kuvaus Tuhkasennokan ranta-asemakaava
Kaavaselostus
Selostus koskee 14.10.2024 päivättyä ranta-asemakaavakarttaa

SISÄLTÖ

1.	JOHDANTO	5
2.	PERUS- JA TUNNISTETIEDOT	5
2.1	Perustiedot	5
2.2	Suunnittelualan määrittely	5
2.3	Tunnistus- ja yhteystiedot	6
3.	SUUNNITTELUN LÄHTÖKOHDAT	7
3.1	Suunnittelutehtävä ja tavoite	7
3.2	Suunnittelualan yleiskuvaus	7
3.3	Luonnonympäristö	7
3.3.1	Liito-orava	10
3.4	Maisema	13
3.5	Arvokkaat rakennetut kulttuuriympäristöt ja muinaisjäännökset	14
3.6	Vesistöt ja pohjavedet	15
3.7	Topografia	15
3.8	Maaperä	16
3.9	Asuminen ja palvelut	16
3.10	Virkistys	17
3.11	Liikenne	17
3.12	Tekniset verkostot	17
3.13	Hanhikiven ydinvoimalaitosalueen suojavyöhyke	17
3.14	Maanomistus	18
4.	SUUNNITTELUTILANNE	18
4.1	Valtakunnalliset alueidenkäyttötavoitteet	18
4.2	Maakuntakaava	19
4.3	Rantayleiskaava	20
4.4	Asemakaava	22
4.5	Rakennusjärjestys	22
4.6	Tonttijako ja kiinteistörekisteri	22
4.7	Pohjakartta	22
5.	RANTA-ASEMAKAAVAN SUUNNITTELUVAIHEET	23
5.1	Osalliset	23
5.2	Luonnosvaiheen kuuleminen	23
5.3	Ehdotusvaiheen kuuleminen	24
5.4	II Ehdotusvaiheen kuuleminen	26
6.	RANTA-ASEMAKAAVAN KUVAUS	27
6.1	Mitoitus	27
6.2	Ranta-asemakaavaluonnos	27
6.2.1	Loma-asuntojen korttelialueet	27
6.2.2	Maa- ja metsätalousalueet	27
6.2.3	Rakentamista ja jätevesihuoltoa koskevat yleismääräykset	28
6.3	Ranta-asemakaavaehdotus	28
6.4	Ranta-asemakaavaehdotus II	28
6.5	Ympäristön laatua koskevien tavoitteiden saavuttaminen	28
7.	KAAVAN VAIKUTUKSET	29
8.	KAAVAMERKINNÄT- JA MÄÄRÄYKSET	36
9.	RANTA-ASEMAKAAVAN TOTEUTUS	36

Muu ranta-asemakaavan laadintaan liittyvä tausta-aineisto

- Pyhäjoen Pohjankylän merenrannikon rantaosayleiskaavan selvitykset
- Syke 2014, "Tulviin varautuminen rakentamisessa – Opas alimpien rakentamiskorkeuksien määrittämiseksi ranta-alueilla

-
- Mäkelä, K. & Salo, P. 2021. Luontoselvitykset ja luontovaikutusten arviointi. Opas tekijälle, tilaajalle ja viranomaiselle. Suomen ympäristökeskus ja ympäristöministeriö, Helsinki.

1. JOHDANTO

Ranta-asemakaavan tilaajana toimii osakaskunta, joka on laatinut anomuksen omistamansa kiinteistön kaavoittamisen aloittamiseksi. Kunnanhallitus on 28.11.2022 § 333 päättänyt käynnistää ranta-asemakaavan laatimisen. Ramboll Finland Oy toimii kaavassa konsulttina. Maanomistaja on tilannut kaavan omalla kustannuksellaan. Tuhkasennokan ranta-asemakaava on luonnosvaiheessa ja ensimmäisessä ehdotusvaiheessa käsitelty yhdessä Ulko-Maunuksen ja Syölätin ranta-asemakaavojen kanssa. Kaavat on erotettu omiksi ranta-asemakaavoikseen II ehdotusvaiheeseen jatkosittelyn selkeyttämiseksi. Kaavaselistuksen selvitysosio on em. ranta-asemakaavoilla yhteinen.

2. PERUS- JA TUNNISTETIEDOT

2.1 Perustiedot

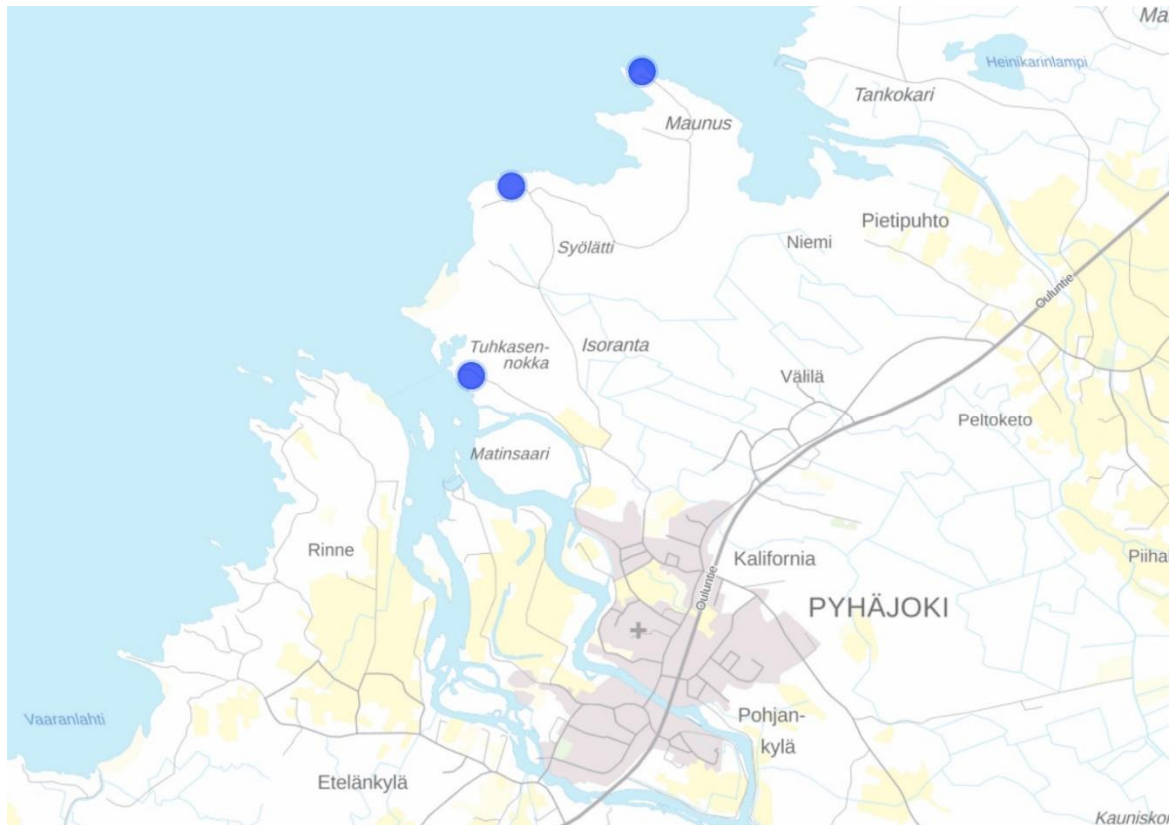
Ranta-asemakaava koskee osia kiinteistöistä 625-405-876-2 ja 625-876-1-1.

Ranta-asemakaavalla muodostuu loma-asuntojen korttelit 8-15 sekä maa- ja metsätalousaluetta.

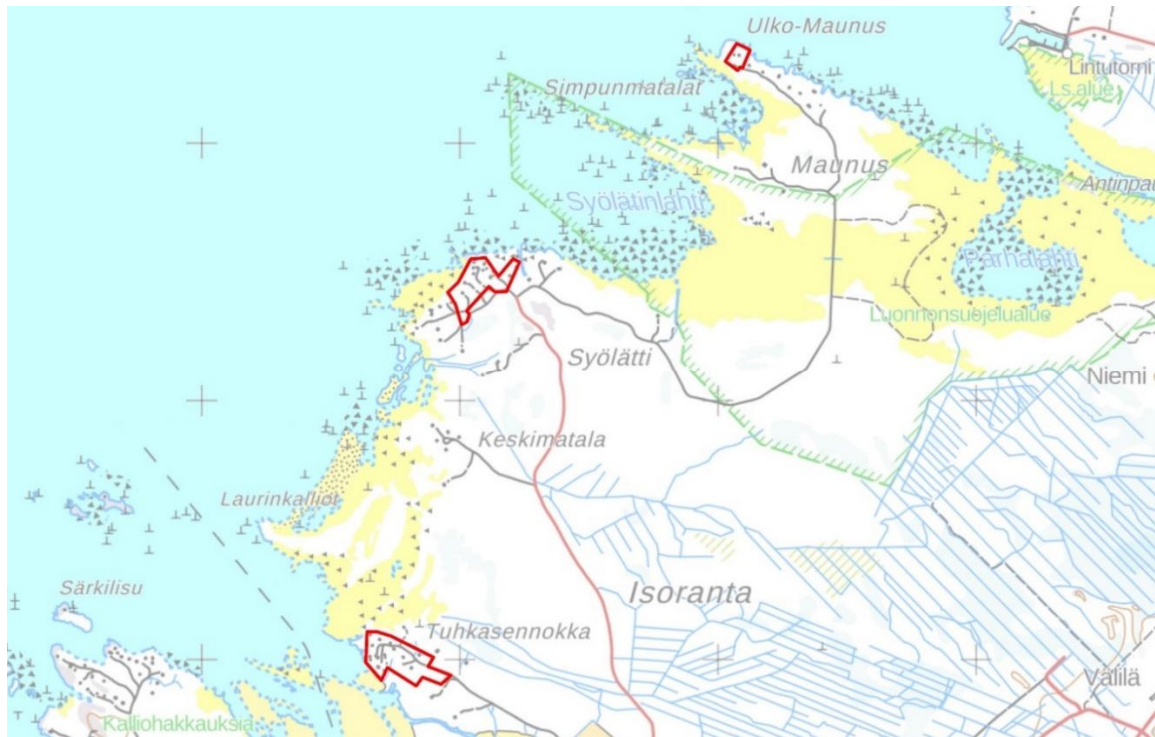
2.2 Suunnittelualueen määrittely

Ranta-asemakaava-alue sijaitsee Pyhäjoella Pohjanlahden rannikolla Syölätissä. Suunnittelualueen pinta-ala on yhteensä n. 5,0 hehtaaria ja se sijaitsee Pyhäjoen kirkonkylästä 2,6 kilometriä pohjoiseen. Kuvissa 1 ja 2 on esitetty yhtäaikaaisesti käynnistyneiden ranta-asemakaavojen sijainnit. Tuhkasennokan ranta-asemakaava-alue on alueista eteläisin.

Suunnittelualueiden sijainnit on esitetty *kuvissa 1 ja 2*.



Kuva 1. Suunnittelualueiden likimääräiset sijainnit merkitty sinisillä palloilla.



Kuva 2. Suunnittelualueiden rajaukset. Tuhkasennokan ranta-asemakaava-alue on alueista eteläisin.

2.3 Tunnistus- ja yhteystiedot

TUNNI STUSTI EDOT:

Kunta:	Pyhäjoen kunta
Kaavan nimi:	Tuhkasennokan ranta-asemakaava
Kaavalaji/toimenpide:	Ranta-asemakaava
Kaavatunnus	Rak22333c

YHTEYSTI EDOT:

Kaavoittaja:	Pyhäjoen kunta Kuntatie 1 86100 PYHÄJOKI Yhteyshenkilö: Kaavoitusarkkitehti Jyrki Määttä puh. 040 359 6014 jyrki.maatta@pyhajoki.fi
Konsultti:	Ramboll Finland Oy Vaasantie 6 A 3. krs 67100 KOKKOLA Yhteyshenkilöt: Hankkeen vastuhenkilö Jukka Silvola jukka.silvola@ramboll.fi puh. 044 053 3333 Kaavasuunnittelija Maria Niemi maria.niemi@ramboll.fi puh. 044 094 9494
Tilaaaja:	Pyhäjoen Pohjankylän osakaskunta Yhteyshenkilö: Puheenjohtaja Pasi Luoto

VI REILLETULO JA HYVÄKSYMI SPÄI VÄMÄÄRÄT:

Vireilletulo: KH 28.11.2022 § 333
Hyväksyminen: KV __.__.____ § __

3. SUUNNITTELUN LÄHTÖKOHDAT

3.1 Suunnittelutehtävä ja tavoite

Suunnittelutehtävänä on laatia ranta-asemakaava kohdekiinteistön alueille. Kaavan tavoitteena on muodostaa rantayleiskaavan mukaisille rakennuspaikoille ohjeelliset tontin rajat. Ranta-asemakaavoituksen myötä rakennuspaikat voidaan lohkoa omiksi RA-tonteiksi. Tämä parantaa lomarakennusten omistajien oikeudellista asemaa nykyiseen osakaskunnan vuokratonttijärjestelmään verrattuna. Lisäksi pihapiirien hallintarajat sekä kulku-/tieoikeudet selkeytyvät. Rakentamista ohjaava määräystekniikka ja rakentamistapaohjeistus tarkentuu ranta-asemakaavaan. Ranta-asemakaavalla ei osoiteta uusia rakennuspaikkoja. Ainoastaan yleiskaavassa osoitetut rakennetut ja rakentamattomat rakennuspaikat merkitään ranta-asemakaavaan. Ranta-asemakaavan RA-tonteista ei suunnitella omarantaisia, vaan rantakaistale jää rantayleiskaavan tapaan osakaskunnan yhteiseksi alueeksi.

Kaavoituksessa huomioidaan lähialueen nykyinen toiminta sekä kaavatyön yhteydessä esiin tulevat muut asiat.

Ranta-asemakaavan laatimisessa noudatetaan maankäyttö- ja rakennuslain 73 § esitettyjä ranta-asemakaavan sisältövaatimuksia. Maanomistajalla on oikeus ranta-asemakaavan laatimiseen MRL 74 § mukaisesti.

3.2 Suunnittelualueen yleiskuvaus

Suunnittelualueet sijaitsevat Pyhäjoen merenrannikolla. Alueet ovat suurelta osin rakentuneita voimassa olevan rantayleiskaavan mukaisesti.



Kuva 3. Ilmakuva suunnittelualueista. Kaava-alueen rajat on osoitettu punaisella viivalla. Tuhkasennokan ranta-asemakaava-alue on alueista eteläisin. (Lähde: Maanmittauslaitos).

3.3 Luonnonympäristö

Tämän ranta-asemakaavan tarkentavilla luontoselvityksillä on tarkistettu kaavoitettavan alueen nykytilaa mm. päivittämällä rekisteritiedot huomionarvoisista eliölajeista ja luontotyypeistä vuosina 2022-2024. Luontokartoitukset laati ympäristösuunnittelija (AMK), luontokartoittaja (EAT) Petri Hertteli.

Maastaselvityksillä (19.7.2021 ja 2.9.2022) on ensisijaisesti tarkistettu, sijaitseeko aikaisemin jo yleiskaavassa osoitetuilla uusilla rakennuspaikoilla uhanalaisia luontotyypejä tai liito-oravalle soveltuvia elinympäristöjä. Saadun lausunnon (15.8.2023) perusteella liito-oravan elinympäristöjä kartoitettiin vielä 31.5.2024. Kartoituksen suoritti luontokartoittaja Heikki Tuohimaa.



Kuva 4. Kulttuurivaikutteista kasvillisuutta loma-asuntojen läheisyydessä.

Kaava-alueesta suurin osa on kulttuurivaikutteista ja muokattua, joko pihapiiriä, talousmetsää tai ruopattuja ja rakennettuja ranta-alueita. Metsät ovat kivisiä tai kallioisia, tuoreita tai kuivahkoja kankaita ja osin rehevää lehtomaannosta. Suunnittelualueen metsät loma-asuntojen läheisyydessä edustavat rannikolle tyypillisiä kuivahkojen kankaiden saaristolaiskoivikoita, joita ilmentää vaihteleva varpisuus, nurmilauha, katajat ja metsäälvejuuri. Lisäksi tavataan kulttuurivaikutteisia tuoreita havusekametsiä. Rannikon ilmaston ja topografian vuoksi kasvillisuus on kuitenkin tyypillisen mosaikkimaista. Rannan kalliainen vyöhyke on avokalliota tai lähes puutonta. Puuston ikä suunnittelualueella on yleisesti 30 - 70 vuoden välillä. Kalliopaljastumia esiintyy rannan tuntumassa.



Kuva 5. Syölätin rannoille tyypillistä "saaristolaiskoivikkoa".

Merenranta-kallioiden kasvillisuus on vyöhykkeistä. Syölätissä kalliioalueita esiintyy lähinnä kaava-alueen luoteisosassa, Tuhkasennokalla pienialaisesti ympäriinsä ja Ulko-Maunuksessa pohjoisrannalla. Kalliopintojen ja kalliokasvillisuuden lisäksi esiintyy kalliomaan karua metsäkasvillisuutta sekä kalliopainanteissa pieniä reheviä soistumia.

Kallioalueita reunustavat metsäalueet edustavat maankohoamisrannikolle tyypillisiä sekametsiä. Kapeilla niemekkeillä, kuten Ulko-Maunuksessa kasvillisuusvyöhykkeet vaihtuvat maaperän kohotessa nopeasti, mutta Syölätin ja Tuhkasennokan alueilla esiintyy laajempia kasvillisuusvyöhykkeitä.

Pyhäjoen rannikolla rantaniittyjä reunustaa yleisesti pensaikkovyöhyke, joka vaihettuu primääri-vaiheen lepikoksi ja vähitellen myös koivikoiksi ja edelleen kuusi tai mäntyvaltaisiksi päätevaiheen kankaiksi maaperän korkeus- ja kosteusolosuhteiden mukaan. Yhtenäisiä ja uhanlaisia maankohoamisrannikon sukkessiovaiheen luontotyyppisarjoja ei kaava-alueella esiinny. Yhtenäisin pieni-alainen vaiheittumisvyöhyke merenrannan pajukkovyöhykkeestä rantalehtoihin sijoittuu Tuhkasennokan kaava-alueen itä-kaakkoisosaan.

Lomarakennusalueiden kasvillisuus on kulttuurivaikutteista. Pihamaiden nurmialueiden ja tiealueiden lisäksi kulttuurivaikutteisessa ympäristössä esiintyy myös lehtomaista kasvillisuutta, kuten kieloa, niittynätkelmää, mesimarjaa, oravanmarjaa, lehtotesmaa.



Kuva 6. Parhalahti-Syölätinlahti ja Heinikarinlammen Natura-alueen laidunnettua rantaniittyä Ulko-Maunuksen kaava-alueen itäpuolella.



Kuva 7. Parhalahti-Syölätinlahti ja Heinikarinlammen Natura-alueen metsälaidunta Ulko-Maunuksen kaava-alueen itäpuolella.

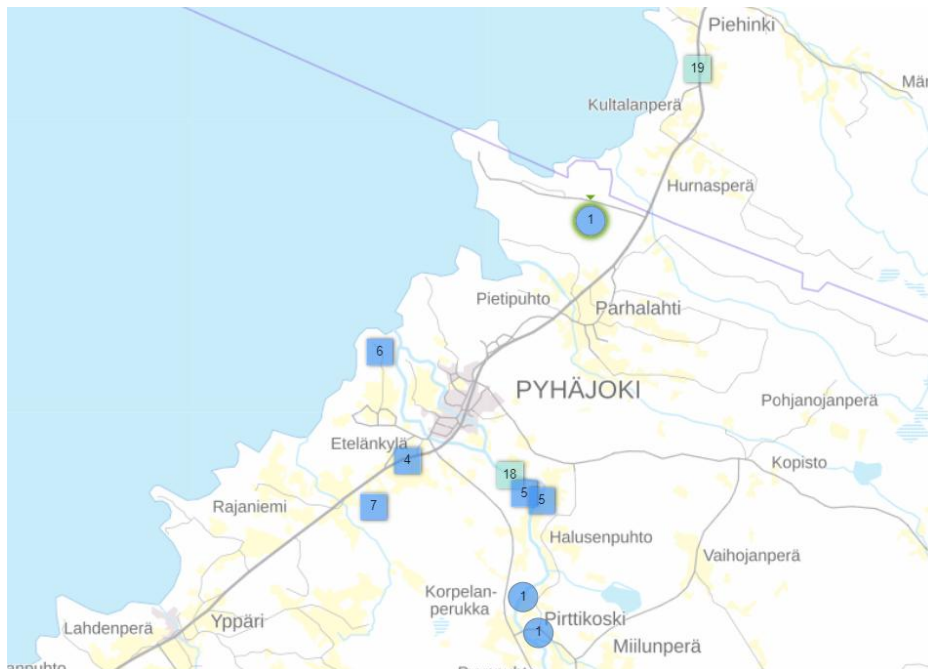
Kasvillisuudeltaan arvokkaimmat kohteet sijoittuvat pääsääntöisesti suojelualueille. Kaava-alueiden läheisyydessä sijaitsee viisi luonnonsuojelualuetta. Parhalahti-Syölätinlahti ja Heinikarinlammen luonnonsuojelualue, Niemen luonnonsuojelualue, Syölätin luonnonsuojelualue, Isorannan luonnonsuojelualue.

suojelualue ja Rönkönnökan merenrantaniitty. Näistä Parhalahti-Syölätinlahti ja Heinikarin-lammen luonnonsuojelualue sijoittuu myös lähes kokonaisuudessaan Natura-alueelle (FI1104201). Pyhäjokisuulla Tuhkasennökan ja Laurinkallion hietikon välissä sijaitsee flada.

Kuva xx. KUVA VAIN VIRANOMAISVERSI OSSA

3.3.1 Liito-orava

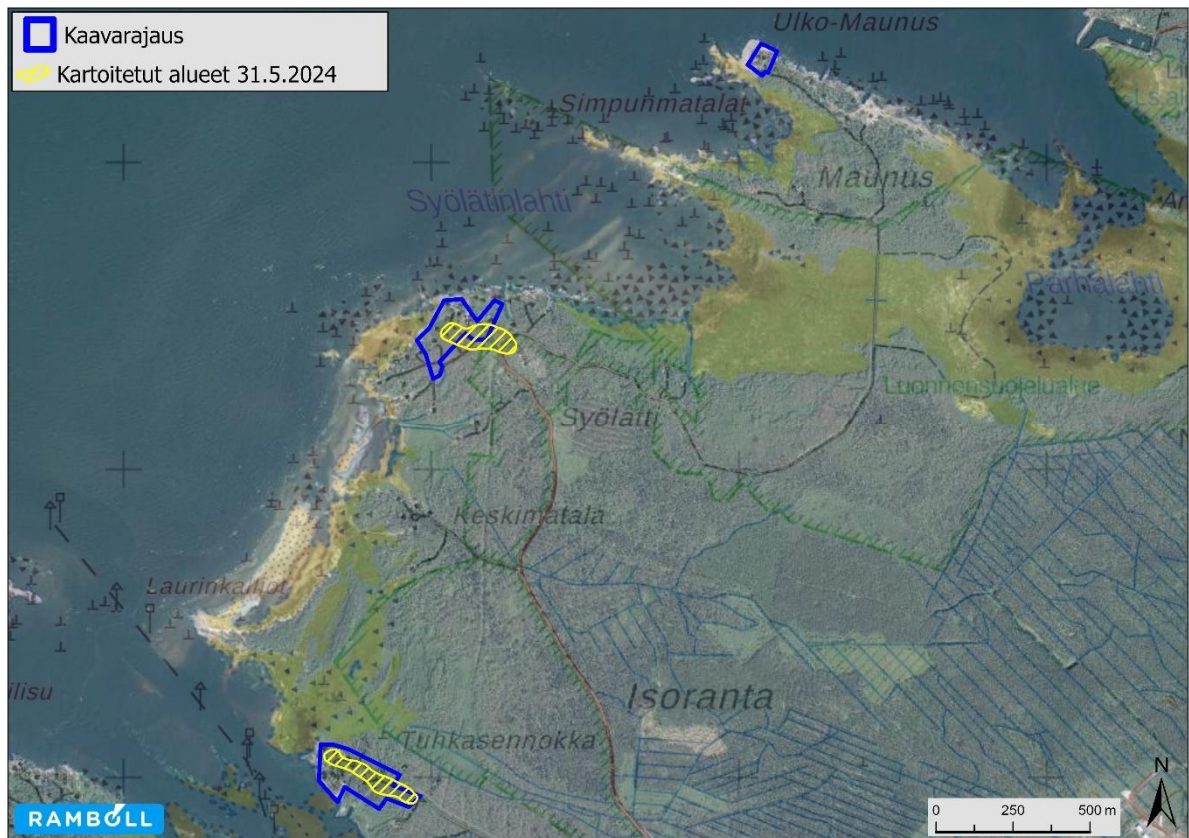
Kaava-alueilla ja niiden välittömässä läheisyydessä ei esiinny liito-oravan lisääntymis- ja levähdyspaikkoja. Lähimmät tiedossa olevat elinympäristöt laji.fi sekä Pyhäjolla laadittujen aikaisempi kaavojen luontoselvitysten mukaisesti sijaitsevat yli kolmen kilometrin etäisyydellä Ulko-Maunuksen koillispuolella Parhalahden jäädessä kaava-alueen ja esiintymän väliin sekä yli kilometrin etäisyydellä Tuhkasennökasta lounaaseen Pyhäjoen jäädessä esiintymän ja kaava-alueen väliin. Myös pyhäjokivarren liito-oravan elinympäristöt (mm. Pirttikosken rantaosayleiskaava), joita laji.fi aineistossa ei ole huomioituna, sijoittuvat yli kahden kilometrin etäisyydelle Pyhäjoen länsipuolelle. Syölätin kaava-alueesta etäisyydet ovat vielä pidemmät.



Kuva 8. Kuvakaappaus liito-oravahavaintojen sijoittumisesta Pyhäjoella Suomen Lajitietokeskuksen Laji.fi sivustolta 21.8.2024

Viereisiltä luonnonsuojelualueilta ei ole tietoja liito-oravasta. Niitä ei myöskään varsinaisesti kartoitettu tämän kaavan selvitysten yhteydessä, vaikka kartoitukset sijoittuvatkin osittain suojelualueelle kaava-alueen raajalle Syölätin kaava-alueella.

Liito-oravakartoitus laadittiin Tuhkasennökan ja Syölätin alueelle 31.5.2024. Ulkomaunuksen kaava-alueelle kartoitusta ei tehty sillä siellä ei sijaitse liito-oravan esiintymisen kannalta olennaisia elinympäristöjä. Lisäksi kaava-alue on myös eristynyt muista metsäalueista laajojen kosteikkojen vuoksi.



Kuva 9. Liito-oravakartoituksessa kartoitetut alueet.

Liito-oravaan kohdistuvissa maastotutkimuksissa on käyty läpi rakennusten pihalueiden ja pihametsien lehtipuuvaltaisia kohteita sekä varmuuden vuoksi Tuhkasennokan sekä Syölätin kaava-alueilta rajatut soveltuvimmat rantalehtoalueet. Havaintoja liito-oravasta ei tehty. Kaava-alueella ei juuri kuusia esiinny, jotka voisivat toimia suoja- ja pesäpuina. Isommat havupuut ovat mäntyjä. Järeät haavat puuttuvat myös. Soveltuvien puiden tyvet ja lähialueet kartoitettiin maastokäynnillä, samalla mahdollisia risupesä havainnoiden.

Kaavassa on huomioitu alueen arvokkaat luontokohteet, jotka jatkossa tulee huomioida alueiden maankäytössä. Näillä luonnon monimuotoisuuden kannalta muutoinkin tärkeimmillä kohteilla on ajan myötä mahdollista kehittyä lajin kannalta potentiaalisiksi elinympäristöiksi liito-oravan ruokailupuuta (leppiä ja koivuja) esiintyy Tuhkasennokan ja Syölätin rantametsissä yleisesti, mutta haapoja niukasti. Lajille luonteenomaiset kuusikot sijoittuvat puustotietojen ja ilmakuvatarkastelun perusteella kaava-alueiden ulkopuolelle syvemmälle mantereelle.

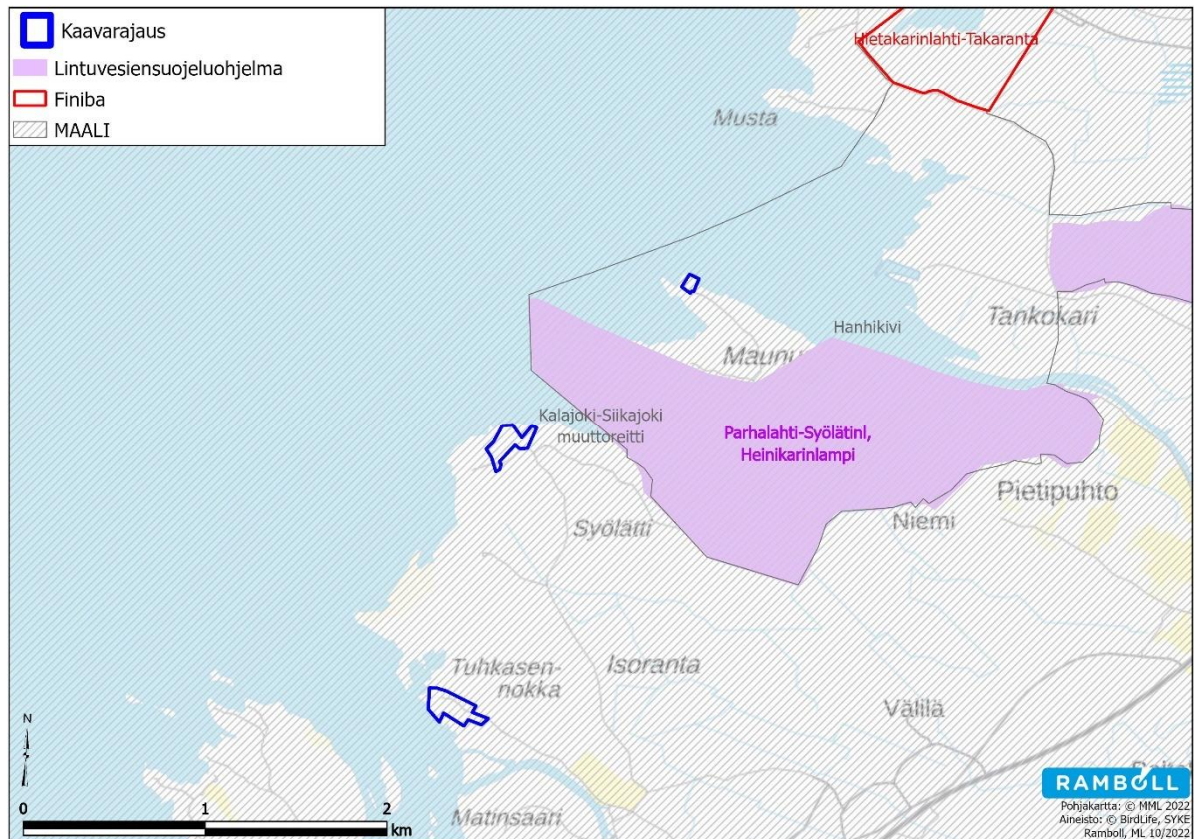
Pyhäjoen maankohomaisrannikon lehtometsät voivat soveltua liito-oravan liikkumiseen ja ruokailu-alueeksi. Kuitenkin usein rannan tuntumassa, kuten tässäkin tapauksessa, suojaavia ja pesimiseen soveltuvia kuusikoita tai havusekametsiä on vähän tai ne ovat vielä liian nuoria. Laji liikkuu todennäköisesti enemmän kaava-alueiden mantereelle puolella (itä- ja eteläpuolella) sillä rikkonainen ja osin puuton rantakosteikkovyöhyke estää lajin leviämisen rantoja pitkin. Liito-orava pystyy kaavan toteutuessa edelleen liikkumaan kaava-alueen lounais- ja koillispuolisten sekä Pyhäjokivarren liisäntymis- ja levähdyspaikkojen sekä elinalueensa muiden osien välillä.

3.4.1 Linnusto

Tämän kaavan luontoselvitysten yhteydessä ei tehty erillisiä linnustonselvityksiä, koska kaavan tehtävä ja tavoite ei juuri aiheuta linnustollisia vaikutuksia. Linnuston kannalta tärkeimmät kohteet

on huomioitu sekä ranta-asemakaavassa että yleiskaavassa. Linnustotiedot, uhanalainen ja huomionarvoinen lajisto tarkistettiin kuitenkin Laji.fi -rekisteristä 6.10.2022. Samalla haettiin tiedot mm. petolintujen pesistä. Kasvillisuusselvitysten maastokäyntien yhteydessä kiinnitettiin huomiota linnustollisesti arvokkaisiin kohteisiin sekä käytiin läpi tässä kaavassa osoitetut rakennuspaikat.

Kaava-alue sijoittuu kokonaisuudessaan linnuston Kalajoki-Siikajoki muuttoreitille, joka on maakunnallisesti tärkeä lintualue. Maakunnallisesti arvokkaat lintualueet (MAALI) koostuu eri puolilla Suomea sijoittuvista alueista. Lähin FINIBA-alue on Hietakarinniemi-Takaranta, jonne etäisyyttä kaava-alueesta kertyy noin 1500 m. FINIBA-alueiden tavoitteena on kartoittaa maamme tärkeitä lintualueita, säilyttää ne linnustolle soveliaina elinalueina sekä seurata niillä linnuston ja elin-ympäristön muutoksia. Lähin lintuvesiensuojeluohjelma-alue on Parhalahti-Syölähti, Heinikarinniemi, noin 220 m etäisyydellä.



Kuva 10. Linnustollisesti arvokkaat alueet.

Lähteet:

Mäkelä, K. ja Salo, P., 2024. Luontoselvitykset ja luontovaikutusten arviointi. Opas tekijälle, tilaajalle ja viranomaiselle. 2. korjattu painos. Suomen ympäristökeskus ja ympäristöministeriö, Helsinki. Suomen ympäristökeskuksen raportteja 43/2023. 374s.

Suomen Lajitietokeskus 2022, linkki hakuun 6.10.2022: [PYHÄJOEN KUNTA
Tuhkasennokan ranta-asemakaava 14.10.2024](https://laji.fi/en/observation/list?target=pajusirkku%2Ckultasirkku%2Cpikkusirkku%2Cpohjansirkku%2Cpeltosirkku%2Cpulmunen%2Clapinsirkku%2Ctaviokuurna%2Cpunavapunen%2Cisok%2C%20A4pyllintu%2Cvuorihemppo%2Cviherpeippo%2C%20A4rripeippo%2Cvarpunen%2Charakka%2Ckuukelli%2Cn%2C%20A4rhi%2Cpik-kulepink%2C%20A4inen%2Ckuhankeitt%2C%20A4j%2C%20A4%2Cpussitiainen%2Cp%2C%20A4hkin%2C%20A4nakkeli%2Clapintai-nen%2Ch%2C%20B6m%2C%20B6tiainen%2Ct%2C%20B6yht%2C%20B6tiainen%2Cviiksitimalli%2Cpikkusieppo%2Clapinuunintu%2Cpensas-kerttu%2Ckirjokerttu%2Ccrastaskerttunen%2Crytikerttunen%2Cruokokerttunen%2Ckultarinta%2Cpikkukultarinta%2Cruokosirkkalintu%2Csepel-rastas%2Ckivitasku%2Cpensastasku%2Clepp%2C%20A4lintu%2Cmustalepp%2C%20A4lintu%2Csinipyrst%2C%20B6%2Csinirinta%2Ckoski-kara%2Cv%2C%20A4st%2C%20A4r%2C%20A4kki%2Cvirtav%2C%20A4st%2C%20A4r%2C%20A4kki%2Csitruunav%2C%20A4st%2C%20A4r%2C%20A4kki%2Ckel-tav%2C%20A4st%2C%20A4r%2C%20A4kki%2Clapinkirvinen%2Cr%2C%20A4yst%2C%20A4sp%2C%20A4%2C%20A4sky%2CChaa-rap%2C%20A4%2C%20A4sky%2Ct%2C%20B6rm%2C%20A4p%2C%20A4%2C%20A4sky%2Ctunturikiuru%2Ckiuru%2Ckangaskiuru%2Cpohjantikka%2Cval-koselk%2C%20A4tikka%2Cpalok%2C%20A4rki%2Charmaap%2C%20A4%2C%20A4tikka%2Ck%2C%20A4eniika%2Ckuningaskalas-</p>
</div>
<div data-bbox=)

taja%2Ctervap%3%A4%3%A4sky%2Ckehr%3%A4%3%A4j%3%A4%2Cturturikyhy%2Cturkinkyhy%2Cmerilokki%2Charmaa-
lokki%2Cselk%3%A4lokki%2Cnaurulokki%2Cpikkulokki%2Clapintira%2Ckalatiira%2Cmustatiira%2Cr%3%A4ysk%3%A4%2Cpikku-
tiira%2Cetel%3%A4nkiisla%2Cruokki%2Criskil%3%A4%2Ctunturikihu%2Chein%3%A4kurppa%2Ctaivaan-
vuohi%2Cj%3%A4nk%3%A4kurppa%2Cpunajalkaviklo%2Cliro%2Clampiviklo%2Cvalkoviklo%2Cmustaviklo%2Crantasipi%2Cranta-
kurvi%2Cvesip%3%A4%3%A4sky%2Cpikkusirri%2Cmerisirri%2Csuosirri%2Clapinsirri%2Cj%3%A4nk%3%A4sirri%3%A4inen%2Csuo-
kukko%2Ckarikukko%2Cpunakui%2Cmustapyrst%3%B6kui%2Ckuovi%2Cpikkukuovi%2Cker%3%A4kurmitsa%2Ctylli%2Cpikkutylli%2Cka-
pustarinta%2Ckurki%2Cnokkana%2Cliejukana%2Cruisr%3%A4%3%A4kk%3%A4%2Cpikkuhuitti%2Cluhtahuitti%2Ckaulushaikara%2Cmus-
takurku-uikku%2Ch%3%A4rk%3%A4lintu%2Csilkki%2Cpikku-uikku%2Ckuikka%2Ckaakkuri%2Cpelto-
pyy%2Cmetso%2Cteeri%2Crieppo%2Cpyy%2Cviiri%3%A4inen%2Cisokoskelo%2Ctukkakoskelo%2Cuivelo%2Ctelkk%3%A4%2Cpilka-
siipi%2Cmustalintu%2Calli%2Callihaaha%2Chaaha%2Clapasotka%2Ctukkasotka%2Cpunasotka%2Chein%3%A4tavi%2Cjou-
hisorsa%2Ctavi%2Chaapana%2Cristisorsa%2Cvalkopsihanhi%2Ckijuhanhi%2Cpikkujoutsen%2Claulujout-
sen%2Cmets%3%A4hanhi%2Cp%3%B6ll%3%B6t%2Cp%3%A4iv%3%A4petolinnut&time=2012-10-05%2F2022-10-05&collectio-
nid=HR.4051%2CHR.48%2CHR.3671&individualCountMin=0&loadedSameOrBefore=2022-10-06&coordi-
nates=64.437841%3A64.553514%3A24.124477%3A24.363825%3AWGS84%3A0.0&coordinateAccuracyMax=100&sourceOfCoordinates=REPOR-
TED_VALUE

Suomen Lajitietokeskus 2022, linkki hakuun 6.10.2022: https://laji.fi/observation/list?informalTaxonGroupIdNot=MVL.1&administrativeStatusId=MX.finlex160_1997_appendix4_2021%2CMX.finlex160_1997_appendix4_specialInterest_2021%2CMX.finlex160_1997_appendix2a%2CMX.finlex160_1997_appendix3a%2CMX.finlex160_1997_appendix3c%2CMX.habitatsDirectiveAnnexII%2CMX.habitatsDirectiveAnnexIV&redListStatusId=MX.iucnCR%2CMX.iucnEN%2CMX.iucnVU%2CMX.iucnNT&taxonAdminFiltersOperator=OR&individualCountMin=0&loadedSameOrBefore=2022-10-06&coordinates=64.474996%3A64.516467%3A24.204976%3A24.277368%3AWGS84%3A0.0&coordinateAccuracyMax=1000&sourceOfCoordinates=REPORTED_VALUE&collectionAndRecordQuality=PROFESSIONAL%3AEXPERT_VERIFIED%2CCOMMUNITY_VERIFIED%2CNEUTRAL%2CUNCERTAIN%3BHOBBYIST%3AEXPERT_VERIFIED%2CCOMMUNITY_VERIFIED%2CNEUTRAL%3BAMATEUR%3AEXPERT_VERIFIED%2CCOMMUNITY_VERIFIED

Suomen Lajitietokeskus/FinBIF., haettu 6.6.2024. <http://tun.fi/HR.447>, <http://tun.fi/HR.1747>,
<http://tun.fi/HR.3211>, <http://tun.fi/HR.3553>, <http://tun.fi/HR.3931>

Suomen lajitietokeskus 2024 <http://tun.fi/HR.3553> (tarkistettu 21.8.2024; Virve-haulla, hakusalla liito-orava)

Suomen Lajitietokeskus/FinBIF., haettu 22.8.2024 <http://tun.fi/HBF.92869>, <http://tun.fi/HR.4251>, <http://tun.fi/HR.428>,
<http://tun.fi/HR.4914>, <http://tun.fi/HR.427>, <http://tun.fi/HR.2029>, <http://tun.fi/HR.169>, <http://tun.fi/HR.3931>, <http://tun.fi/HR.200>, <http://tun.fi/HR.3553>,
<http://tun.fi/HR.3211>

3.4 Maisema

Suunnittelualueet sijoittuvat Pohjanmaan maisemamaakunnassa Pohjois-Pohjanmaan jokiseutu ja rannikko –alueeseen. Laajasti katsoen Pohjois-Pohjanmaan jokiseudulla ja rannikolla vaihtelevat mannerjäätikön muovaamat moreenialueet sekä jäätikköjokien sedimentaation tuloksena syntyneet loivapiirteiset alueet. Maasto on suhteellisen tasaista. Mannerjäätikön kerrostamien moreenialueiden ohella laajoilla alueilla on tasaisia savikkoalueita tai sora- ja hietikkoalueita, joille ovat tunnusomaisia laajat muinaiset rantavallikentät. Myös rannikolla on laajoja dyynikenttiä.



Kuva 11. Maunuksen perinnemaiseman avointa rantaniittyä.

Merenrannikon rantayleiskaavan ja alueelliset ympäristöjulkaisut nro 44:n ”Pohjois-Pohjanmaan perinnemaisemat” (1997) perinnemaisemat on huomioitu 3. vaihemaakuntakaavan mukaisesti. Maakunnallisesti arvokas Maunuksen rantaniittyjen perinnemaisema sijoittuu Parhalahti-Syölätilahti ja Heinikarinlammen luonnonsuojelualueelle ja Natura-alueelle Syölätilahti ja Ulko-Maunuksen kaava-alueiden väliin ja on huomioitu 3. vaihemaakuntakaavassa. Tuhkasennokan-Isorannan paikallisesti arvokas perinnemaisema sijoittuu Pyhäjoensuun maakunnallisesti arvokkaalle kulttuuri-maisema-alueelle ja osittain Isorannan luonnonsuojelualueelle.



Kuva 12. Maunuksen perinnemaiseman tienvarteen sijoittuvaa metsälaidunta.

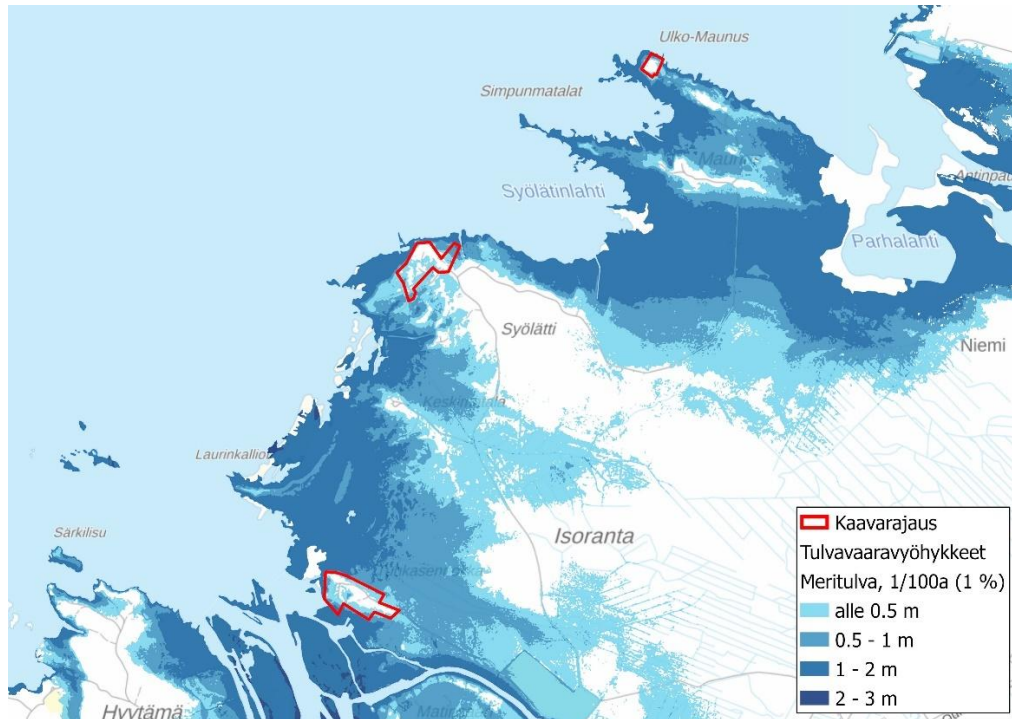
Suunnittelualueiden maisemakuvaa korostaa merenläheinen loma-asuntoalue, jossa on suojaavaa puustoa.

3.5 Arvokkaat rakennetut kulttuuriympäristöt ja muinaisjäännökset

Suunnittelualueilla tai niiden läheisyydessä ei sijaitse arvokkaita rakennetun kulttuuriympäristön kohteita eikä kiinteitä muinaisjäännöksiä tai muita arkeologiseen kulttuuriperintöön kuuluvia kohteita.

3.6 Vesistöt ja pohjavedet

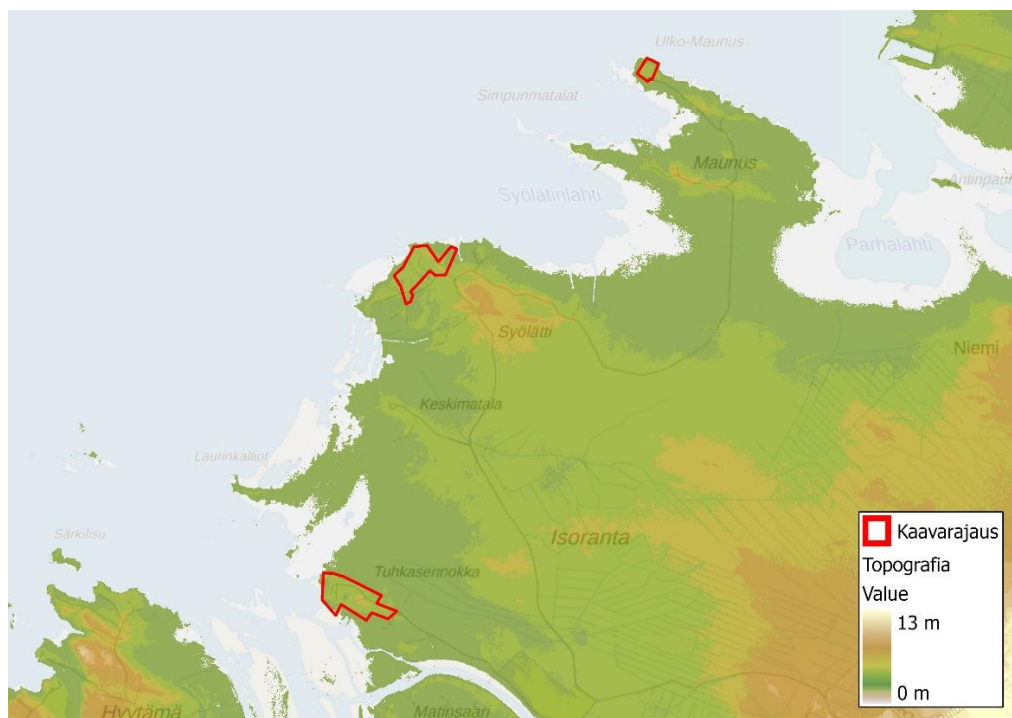
Suunnittelualueet sijoittuvat Pyhäjoen vesistöalueelle purkauksen tuntumaan (Tuhkasennokka) ja Perämeren rannikolle (Syölätti ja Ulko-Maunus). Suunnittelualueilla tai sen lähialueilla ei sijaitse pohjavesialueita. Suunnittelualueet sijaitsevat osittain tulvaehkillä alueilla (1/100 vuodessa).



Kuva 13. Tulvaehkät alueet (kerran 100 vuodessa). Lähde: SYKE

3.7 Topografia

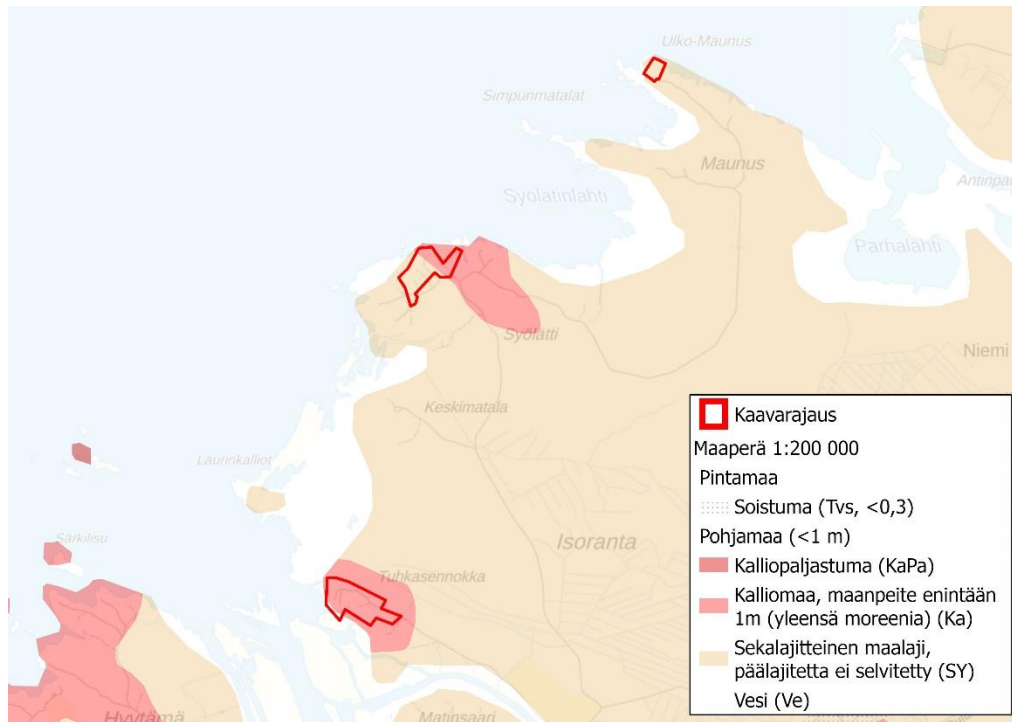
Maasto on suunnittelualueilla yleispiirteiltään hyvin alavaa ja loivapiirteistä. Maan pinnan muodot nousevat merenpinnan yläpuolelle korkeimmillaan noin 3 metriä.



Kuva 14. Alueen korkeusolosuhteet. Lähde: MML

3.8 Maaperä

Suunnittelualueilla on pääasiassa kallioperäistä maata sekä sekoittuneita maalajeja.



Kuva 15. Maaperäkartta. Lähde: GTK

3.9 Asuminen ja palvelut

Suunnittelualueen rakennuskanta koostuu vapaa-ajan asunnoista sekä niitä tukevista pienialaisista talousrakennuksista. Vanhimmat lomarakennukset ovat 1960-1970-luvuilta. Julkisten ja kaupallisten palvelujen osalta suunnittelualueet tukeutuvat Pyhäjoen kirkonkylän palvelutarjontaan.





Kuva 16. Uutta ja vanhaa rakennuskantaa Syölätin kaava-alueella.

3.10 Virkistys

Meren läheisyyden takia alueella on suurenmoiset mahdollisuudet kalastukseen sekä veneilyyn. Rannan alavuuden takia loma-asunnoilla ei ole omia tai yhteisiä venevalkamia suunnittelualueella, muutamaa poikkeusta lukuun ottamatta. Kaavoitettavalla alueella ei ole luontaisesti uimapaikaksi soveltuvia rantoja. Lähialueella on myös metsiä, joita voidaan hyödyntää jokamiehenoikeudella virkistystarkoituksiin.

3.11 Liikenne

Pyhäjoen kirkonkylältä, etelän suunnasta, suunnittelualueille tulee tieyhteydet Matinsaarentietä, Isorannantietä ja Kaukontietä pitkin. Isorannantie muuttuu länteen kääntyessään tieyhteydeksi Syölättiin ja sen kautta kuljetaan pohjoiseen merenranta-alueille. Kaukontie sekä Syölätintie risteytyy Tuhkasennokantiehen, joka vastaavasti vie merenrantaan Tuhkasennokkaan.

Liikennemäärät ovat nykyisellään vähäisiä. Kaukontien kautta kuljetaan Matinsaaren venevalkamaan ja muiden teiden kautta merenrannalla sijaitseville vapaa-ajan kiinteistöille.

3.12 Tekniset verkostot

Alueella ei ole kunnallista vesijohtoa eikä jätevesiviemäriä. Vesihuoltolaitosten viemäriverkostojen ulkopuolisia kiinteistöjä koskee 2017 uudistunut valtioneuvoston asetus talousjätevesien käsittelystä viemäriverkostojen ulkopuolisilla alueilla ja ympäristösuojelulain muutos, jossa on asetettu puhdistusvaatimukset prosentteina niille kiinteistöille, joilla syntyy jätevesiä lukuun ottamatta ympäristöluvallisia toimintoja ja niitä kiinteistöjä, joilla syntyy vain vähäisiä määriä jätevesiä. Laissa ei siis määrätä mitään tiettyä puhdistuslaitteistoa, joten jätevesien käsittelyvaihtoehtoja on siten useita.

3.13 Hanhikiven ydinvoimalaitosalueen suojavyöhyke

Pyhäjoen kunnan pohjoisrajan tuntumassa sijaitsevalle Hanhikivenniemelle on rakenteilla Fennovoiman ydinvoimalaitos. Ydinvoimalaitoksen vaatima noin 5 kilometrin etäisyydelle ulottuva suojavyöhyke on esitetty Hanhikiven ydinvoimamaakuntakaavassa sv-yv –merkinnällä. Maakuntakaavan suunnittelumääräyksen mukaisesti alueen yksityiskohtaisemmassa suunnittelussa on ne taajamat tai muut tiheän asutuksen alueet, jotka ulottuvat noin 5 km etäisyydelle ydinvoimalaitoksesta, sisällytettävä kokonaisuudessaan ydinvoimalaitoksen suojavyöhykkeeseen. Loma-asutuksen tai vapaa-ajan toiminnan sijoittamista suunniteltaessa alueelle tulee varmistua, etteivät edellytykset asianmukaiselle pelastustoiminnalle vaarannu. Alueen suunnittelussa tulee Säteilyturvakeskukselle ja pelastusviranomaiselle varata mahdollisuus lausunnon antamiseen.

Syölätin ja Maunuksen suunnittelualueet sijoittuvat 5 km suojavyöhykkeelle.

Ydinvoimalaitosaluetta ja sen ympäristöä määrittelee myös Säteilyturvakeskuksen (STUK) YVL A.2 ohjeistus (15.11.2013). Seuraavat näkökohdat täydentävät vaatimusta koskien ydinvoimalaitoksen sijaintipaikkaa ja sen ympäristöä koskevia turvallisuustekijöitä ja toimenpiteitä:

- 1 Suojavyöhykkeellä ei sijaitse kohteita, joissa käy tai on huomattavia ihmismääriä, kuten kouluja, sairaaloita, hoitolaitoksia, kauppoja tai muita kuin ydinvoimalaitokseen liittyviä merkittäviä työpaikka- ja majoitusalueita.
- 2 Suojavyöhykkeellä ei sijaitse sellaisia yhteiskunnallisesti merkittäviä toimintoja, joihin ydinvoimalaitoksen onnettomuus voisi vaikuttaa.
- 3 Pysyvien asukkaiden määrä, loma-asutus ja vapaa-ajan toiminta ydinvoimalaitoksen suojavyöhykkeellä on rajoitettu niin, että kyseiselle alueelle voidaan laatia ja toimeenpanna tehokkaan evakuoinnin mahdollistava väestön pelastussuunnitelma. Erytystä huomiota on kiinnitettävä laitospaikan lähiympäristön erityispiirteisiin, kuten esimerkiksi vaikeakulkuisiin saaristo-olosuhteisiin ja loma-asutukseen sekä poikkeavien olosuhteiden vaatimaan muuhun pelastustoimintaan.
- 4 Maankäytön ja rakentamisen ratkaisussa lähtökohtaisesti säilytetään suojavyöhykkeen pysyvän ja vapaa-ajan väestön määrä niin, ettei se olennaisesti kasva ydinvoimalaitoksen rakentamisen ja käytön aikana ydinenergialain mukaisen periaatepäätöksen ajankohdan tilanteesta.

Ydinvoimalaitoksen luvanhaltijan tehtävistä suojavyöhykkeellä määrätään valtioneuvoston asetuksessa (716/2013), jonka mukaan on määriteltävä noin 20 km etäisyydelle laitoksesta ulottuva varautumisalue, jolle viranomaisten on laadittava väestön suojaamista koskeva yksityiskohtainen ulkoinen pelastussuunnitelma. Suojavyöhyke kuuluu varautumisalueeseen.

Keväällä 2022 Hanhikiven ydinvoimalaitoksen rakennustyöt lopetettiin Fennovoiman päätettyä laitoistamis sopimuksensa venäläisen Rosatomin kanssa. Hankkeen jatkumisesta ei kaavoitusvaiheessa ole tietoa.

3.14 Maanomistus

Suunnittelualueet ovat Pohjankylän ja Etelänkylän osakaskuntien omistamia.

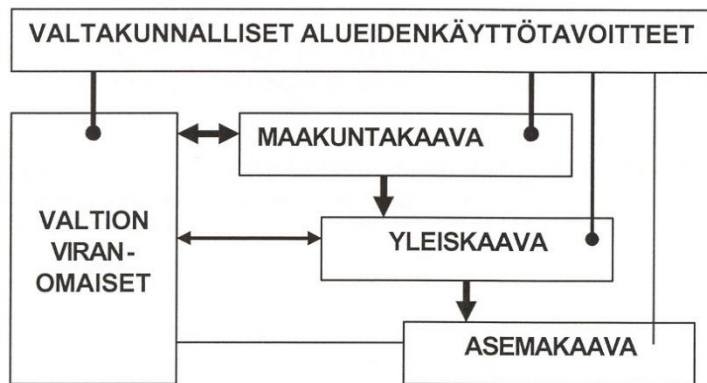
4. SUUNNITTELU TILANNE

4.1 Valtakunnalliset alueidenkäyttötavoitteet

Asemakaavoitustyötä ohjaavat aina ylemmät kaavatasot eli yleiskaava, maakuntakaava, valtakunnalliset alueidenkäyttötavoitteet sekä näiden toteutumista valvovat valtion viranomaiset. Valtakunnalliset alueidenkäyttötavoitteet ovat oleellinen osa maankäyttö- ja rakennuslain (MRL) mukaista alueidenkäytön suunnittelujärjestelmää. Nykyiset valtioneuvoston hyväksymät tavoitteet ovat tulleet voimaan 1.4.2018.

Valtakunnalliset alueidenkäyttötavoitteet on jaettu seuraaviin asiakokonaisuuksiin:

- Toimivat yhdyskunnat ja kestävä liikkuminen
- Tehokas liikennejärjestelmä
- Terveellinen ja turvallinen elinympäristö
- Elinvoimainen luonto- ja kulttuuriympäristö sekä luonnonvarat
- Uusiutumiskykyinen energiahuolto

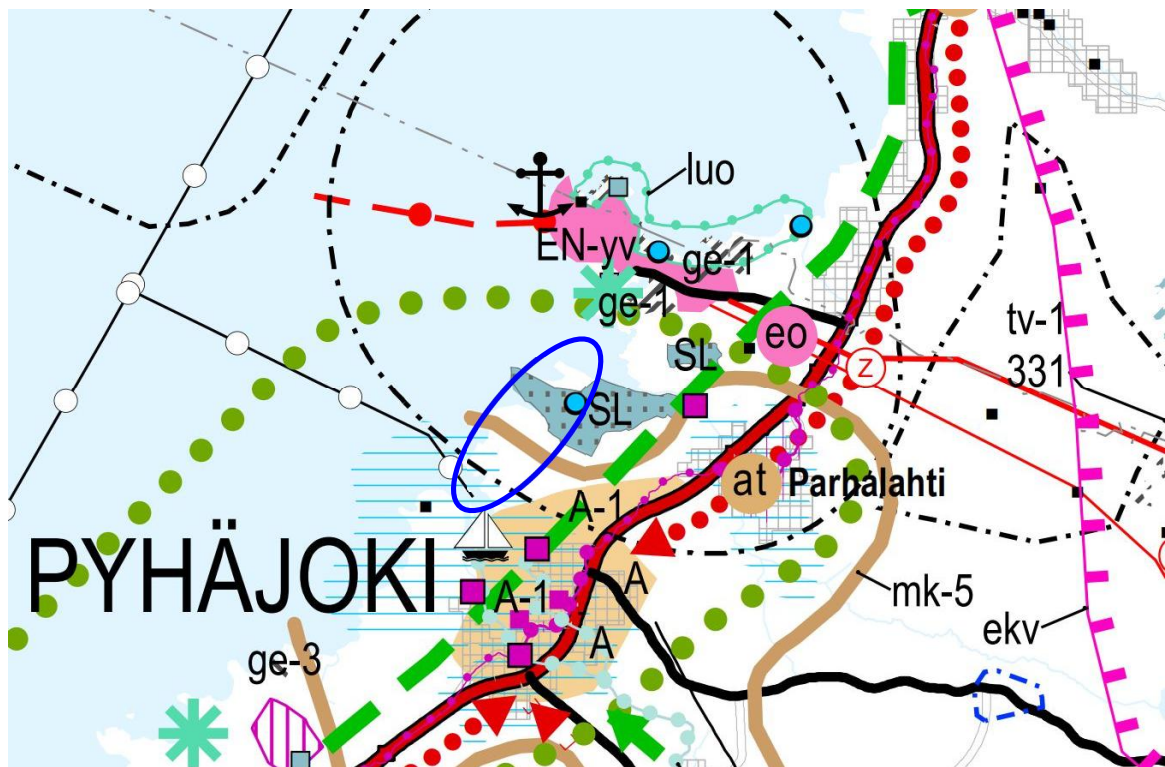


Kuva 17. Valtakunnalliset alueidenkäyttötavoitteet osana maankäyttö- ja rakennuslain mukaista alueidenkäytön suunnittelujärjestelmää.

4.2 Maakuntakaava

Pyhäjoen kunta kuuluu Pohjois-Pohjanmaahan ja kunnan alueella on voimassa seuraavat maakuntakaavat:

- Pohjois-Pohjanmaan maakuntakaava, jonka ympäristöministeriö on vahvistanut 17.2.2005 ja joka sai lainvoiman 25.8.2006 korkeimman hallinto-oikeuden päätöksen jälkeen.
- Hanhikiven ydinvoimamaakuntakaava, jonka ympäristöministeriö on vahvistanut 26.8.2010. Valitukset on hylätty 21.9.2011 KHO:ssa.
- Pohjois-Pohjanmaan maakuntakaavan 1.vaihekaava (teemoina soiden käyttö ja luonnonympäristö, tuulivoima-alueet, kaupan palveluverkko ja aluerakenne, liikennejärjestelmät ja muiden kaavamerkintöjen päivitykset) on vahvistettu ympäristöministeriössä 23.11.2015.
- Pohjois-Pohjanmaan 2. vaihemaakuntakaava on hyväksytty maakuntavaltuustossa 7.12.2016 ja siinä käsitellään koko maakunnan alueiden käyttöä seuraavien teemojen osalta: kulttuuriympäristö, maaseudun asutusrakenne, virkistys- ja matkailu, seudulliset jätteenkäsittelyalueet ja seudulliset ampumarata-alueet.
- Pohjois-Pohjanmaan 3. vaihemaakuntakaava on hyväksytty maakuntavaltuustossa 11.6.2018. Kaavassa käsitellään maakunnan alueidenkäyttöä seuraavien teemojen osalta: pohjavesi- ja kiviainesalueet, mineraalipotentiali- ja kaivosalueet, Oulun seudun liikenne ja maankäyttö, tuulivoima-alueiden tarkistukset, Vaalan ja Himangan kaavamerkintöjen tarkistukset ja muut maakuntakaavamerkintöjen päivitykset. Kaavasta valitettiin, mutta 5.11.2018 maakuntahallitus määräsi 3. vaihemaakuntakaavan tulemaan voimaan maankäyttö- ja rakennuslain 201 §:n nojalla. Pohjois-Suomen hallinto-oikeus hylkäsi valitukset 29.4.2020 tekemällään päätöksellä (päätösnumero 20/0240/1).



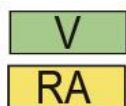
Kuva 18. Maakuntakaavojen yhdistelmäkartta 5.11.2018, jossa on esitetty lainvoimaisten Pohjois-Pohjanmaan maakuntakaavan (2006), Hanhikiven ydinvoimamaakuntakaavan (2010) sekä Pohjois-Pohjanmaan 1. vaihemaakuntakaavan (2015), Pohjois-Pohjanmaan 2. vaihemaakuntakaavan (2016) ja Pohjois-Pohjanmaan 3. vaihemaakuntakaavan (2018) merkinnät. Suunnittelualueen likimääräinen sijainti on osoitettu sinisellä soikiolla.

Pyhäjokivarsi ja kunnan rannikkoalueet kuuluvat maaseudun kehittämisen kohdealueeseen (mk-5, Pyhäjokilaakso), koko Pyhäjoen rannikon käsittävään luonnon monikäyttöalueeseen sekä Perämerenkaaren kehittämisvyöhykkeeseen. Pyhäjoen suu on arvotettu maakunnallisesti arvokkaaksi maisema-alueeksi. Hanhikivenniemi on osoitettu energiahuollon alueeksi, jonne voidaan sijoittaa ydinvoimalaitos. Ydinvoimalaitoksen vaatima suojavyöhyke on esitetty kartalla mustalla sv-yv –merkinnällä, joka osin ulottuu suunnittelualueille.

4.3 Rantayleiskaava

Suunnittelualueella on voimassa Merenrannikon rantayleiskaava (Pohjankylä osa-alue 1).

Merenrannikon rantayleiskaavassa suunnittelualueella sijaitsevat määräykset ja merkinnät:



VIRKISTYSALUE.

LOMA-ASUNTOALUE.

Loma-asunnon kerrosala saa olla enintään 100 m². Sauna- ja talousrakennusten kokonaiskerrosala saa olla enintään 50 m², josta yksittäisen rakennuksen kerrosala saa olla enintään puolet. Rakennusten tulee olla erillisiä. Rakennuksia yhdistäviä katoksia ei sallita.

Omarantaisella rakennuspaikalla lomarakennukset sijoitetaan peitteiselle alueelle, vähintään 30 metrin etäisyydelle rantaviivasta, sauna vähintään 20 metrin etäisyydelle rantaviivasta, kuitenkin siten etteivät rakennukset sijoitu aukealle alueelle.

Tontin vähimmäiskoko on 2000 m².

RA-2

OLEMASSA OLEVAN LOMA-ASUNNON ALUE, JOLLE MERIVESI SAATTAU NOUSTA. Rakennetun loma-asunnon rakennuspaikka, jolle merivesi saattaa nousta. Uudisrakentaminen, laajentaminen ja uudisrakentamiseen verrattava korjaaminen tulee suorittaa niin, että vesivahingoille alttiit rakennusosat sijoittuvat korkeustason N60 +2.0 m yläpuolelle. Mikäli mahdollista, uudisrakentaminen tulee sijoittaa saman rakennuspaikan osalle, jonka korkeus on yli N60 +1,50 m. Loma-asunnon laajennuksen kerrosalan määrä saa olla enintään kolmasosan olevaan kerrosalaan verrattuna.

RM

MATKAILUPALVELUJEN ALUE.

Uusille matkailupalvelujen alueille tulee laatia ranta-asemakaava. Matkailua palvelevien rakennusten lisäksi alueelle saa sijoittaa yhden asuinrakennuksen, jonka kerrosala saa olla enintään 250 m².

M

MAA- JA METSÄTALOUSVALTAINEN ALUE.

M-alueen rantavyöhykkeellä ei sallita rakentamista (MRL 43,2§). Lomarakennusoikeus on siirretty kantatilan muille alueille.

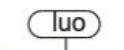
MU

MAA- JA METSÄTALOUSVALTAINEN ALUE, JOLLA ON YMPÄRISTÖARVOJA JATAI ULKOILUN OHJAUSTARVETTA.

Alueelle rakentaminen on kielletty.

W

VESIALUE.

luo

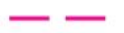
LUONNON MONIMUOTOISUUDEN KANNALTA ERITYISEN TÄRKEÄ ALUE.

Aluetta ei saa muuttaa niin, että alueen ominaispiirteiden säilyminen vaarantuu. Maisemaa muuttavaa toimenpidettä ei saa suorittaa ilman maisematyö lupaa. (toimenpiderajoitus MRL 43.2 §).

- I luontodirektiivin liitteen I mukainen luontotyyppi
- mete metsälain mukainen erityisen tärkeä elinympäristö (METE)
- m muu arvokas luontokohde
- v vesilain mukainen luontotyyppi



VENEVALKAMA.




RANTAVYÖHYKE.



ILMAKUVATULKINNAN MUKAISEN TULVA-ALTTIIN ALUEEN RAJA.



MAASTON KORKEUSMITTAUSTEN MUKAISEN TULVA-ALTTIIN ALUEEN RAJA.

my

VALTAKUNNALLISESTI UHANALAINEN KASVILAJI.

my

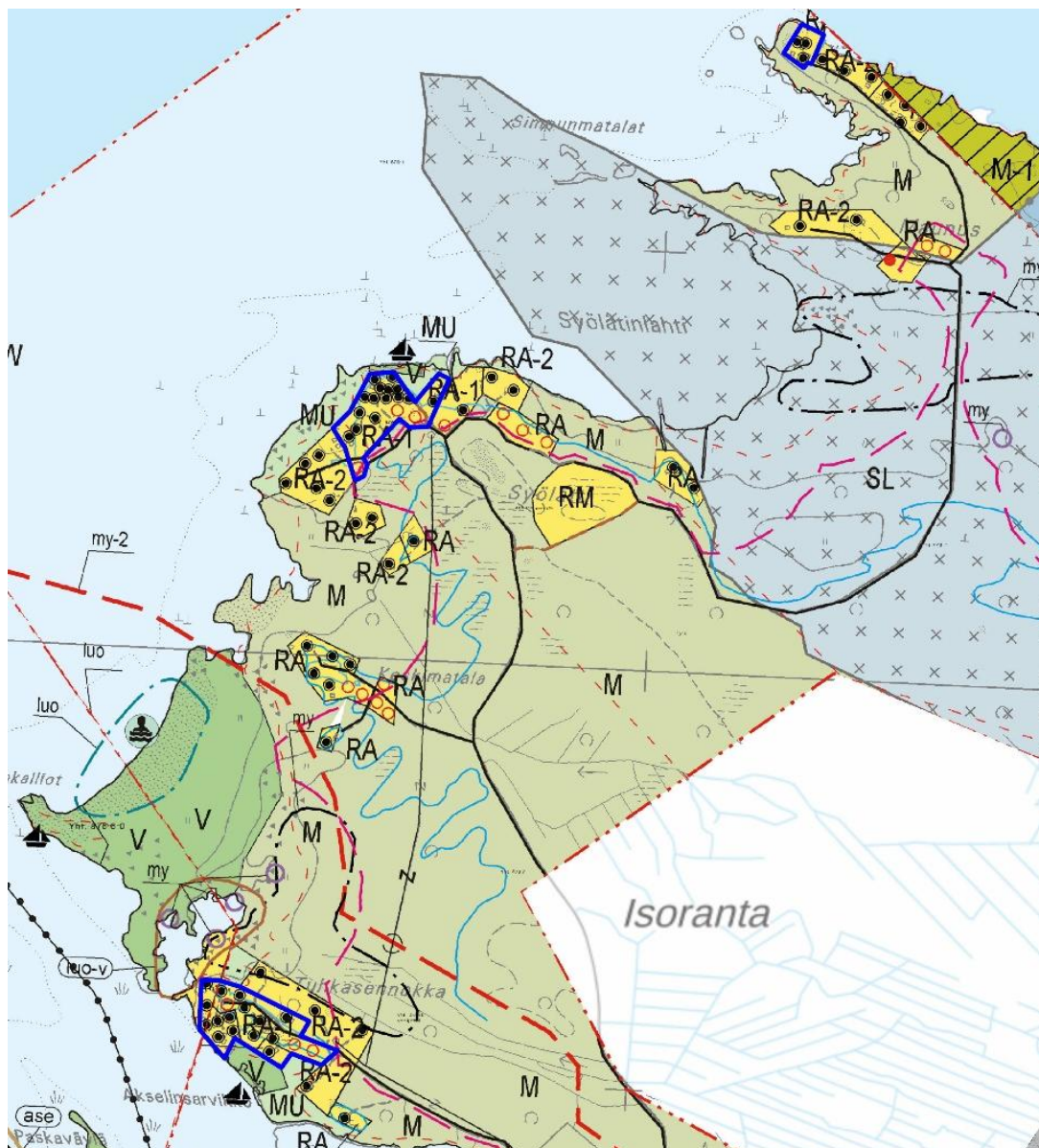
MAAKUNNALLISESTI UHANALAINEN KASVILAJI.



NYKYISEN ASUIN- TAI LOMA-ASUNTORAKENNUKSEN LIKIMÄÄRÄINEN SIJAIN-
TILAJA.



UUDEN ASUIN- TAI LOMA-ASUNTORAKENNUKSEN LIKIMÄÄRÄINEN SIJAIN-
TILAJA.



Kuva 19. Ote rantayleiskaavasta. Suunnittelualuerajaukset sinisellä.

4.4 Asemakaava

Suunnittelualueilla ei ole entuudestaan asemakaavoja tai ranta-asemakaavoja.

4.5 Rakennusjärjestys

Alueella on voimassa Pyhäjoen rakennusjärjestys, joka on saanut lainvoiman 11.2.2022.

4.6 Tonttijako ja kiinteistörekisteri

Alue on merkitty valtion ylläpitämään kiinteistörekisteriin.

4.7 Pohjakartta

Ramboll Finland Oy on laatinut kaavoituksen yhteydessä alueelta ranta-asemakaavan pohjakartan (mittausluokka 3). Pohjakartan on MRL 54 a §:n mukainen ja se täyttää JHS 185:n vaatimukset. Pohjakartan on hyväksynyt Kalajoen kaupungin paikkatietoinsinööri Juhani Kattilakoski 29.5.2023.

5. RANTA-ASEMAKAAVAN SUUNNITTELUVAIHEET

Aloituskokous on pidetty 17.8.2021. Läsnä olivat konsultin edustaja, ranta-asemakaavan tilaaja sekä kunnan edustajia.

- Ranta-asemakaavaluonnos ja kaavaselostus on laadittu päivämäärällä 28.10.2022.
- Ranta-asemakaavaluonnosmateriaali oli nähtävillä 19.1.-20.2.2023 välisen ajan. Kaavaluonnoksesta saatiin neljä lausuntoa ja kaksi mielipidettä.
- Ranta-asemakaavaehdotus oli nähtävillä 1.6.-1.8.2023 välisen ajan. Kaavaehdotuksesta saatiin 4 lausuntoa ja 4 muistutusta.
- Ranta-asemakaavaehdotuksesta saatujen palautteiden käsittelyn jälkeen kolme ranta-asemakaava-aluetta päätettiin jakaa omiksi ranta-asemakaavoiksi ja asettaa ne kaavaehdotuksen uudelleen nähtäville.

Päivämäärä	Tapahtuma
28.10.2022	Kaavaluonnos
19.12.2022	Kaavan vireille tulosta ilmoittaminen (Kaavoituskatsaus 2022)
19.1.-20.2.2023	Kaavaluonnos nähtävillä
24.5.2023	Kaavaehdotus
1.6. - 1.8.2023	Ehdotusvaiheen kuuleminen
14.10.2024	Kaavaehdotus II
21.10.-22.11.2024	Kaavaehdotus II kuuleminen
____.____.____	Kaavan hyväksyminen

5.1 Osalliset

Osallisilla on oikeus ottaa osaa kaavan valmisteluun, arvioida sen vaikutuksia sekä lausua kaavasta mielipiteitä (luonnosvaihe) ja muistutuksia (ehdotusvaihe) sekä viranomaisilla ja yhteisöillä antaa lausuntoja.

Kaavahankkeen osallisia ovat MRL: 62§:n mukaan:

Viranomaiset ja yhteisöt, joiden toimialaa suunnittelussa käsitellään:

- Pyhäjoen kunnan rakennusvalvonta ja ympäristönsuojeluviranomaiset
- Pohjois-Pohjanmaan ELY-keskus
- Pohjois-Pohjanmaan liitto
- Elenia Verkko Oy
- Jokilaaksojen pelastuslaitos
- Pyhäjokisuun Vesi Oy
- Säteilyturvakeskus

Kaikki ne, joiden asumiseen, työntekoon tai muihin oloihin kaava saattaa huomattavasti vaikuttaa:

- Kaikki kuntalaiset, joita asia koskee
- Kaava-alueen ja siihen rajoittuvien alueiden maanomistajat ja asukkaat
- Muut osalliset ja osallisiksi ilmoittautuvat

5.2 Luonnosvaiheen kuuleminen

Kaavaluonnosmateriaali oli nähtävillä 19.1.-20.2.2023 välisen ajan kunnan ilmoitustaululla ja kunnan internetsivuilla. Viranomaisilta pyydettiin lausunnot kaavaluonnosmateriaalista. Kuulemisen yhteydessä saatiin neljä lausuntoa, joiden sisältö on tiivistetty seuraavasti.

- *Elenia Verkko Oyj huomauttaa, että Syölätin ja Tuhkasennokan alueilla sijaitsee Elenian verkkoa. Työskenneltäessä ja rakennettaessa nykyisten sähköverkon rakenteiden läheisyyteen tulee huomioida sähköturvallisuuden edellyttämät etäisyysvaatimukset. Elenian nykyisille rakenteille ei ole tarkoituksenmukaista varata kaavaan johtoalueita, mutta pyydämme huomioimaan, että mahdollisista ylimääräisistä johtomuutoksista aiheutuvat lisäkustannukset laskutetaan työn tilaajalta*
- *Pohjois-Pohjanmaan pelastuslaitos pyytää huomioimaan, että tiivis rakentaminen edellyttää, että tehokkaan pelastustoiminnan vaatimukset otetaan kaavoituksessa huomioon. Pelastuslain (379/2011) 11 §:n mukaan hälytysajoneuvoille tarkoitettut tiet ja muut kulkuhyteydet on pidettävä ajokelpoisina ja esteettäminä. Lisäksi teiden tulee mahdollistaa pelastustoimen tehtävien hoito. Liikennejärjestelyiden tulee mahdollistaa kaava-alueella olevien kohteiden mahdollisimman hyvä saavutettavuus pelastuslaitoksen raskailla ajoneuvoilla.*
- *Pyhäjokisuun Vesi Oy:llä ei ole huomautettavaa kaavaluonnoksesta, eikä osallistumis- ja arviointisuunnitelmasta.*
- *Säteilyturvakeskuksessa suoritettujen arvioinnin perusteella kaavaehdotuksissa ei todettu sellaisia seikkoja, jotka STUK:in toiminnan kannalta olisivat esteenä kaavahankkeelle.*

Alueelle ja tonteille johtava tieverkosto on pääosin osakaskuntien maa-alueella. Tieyhteyksien kunnossapidosta huolehtii osakaskunta/yksityistiekunta. Osakaskuntien ja tiekunnan tulee huolehtia teiden ajokelpoisuus myös mahdollisissa hälytystilanteissa käytettäville raskaammille ajoneuvoille. Muut asiat on merkitty tiedoksi.

Yksityishenkilöiltä saaduissa mielipiteissä (2 kpl)

- Mielipiteiden sisällöt koskivat kaavaluonnoksen tontinrajoja ja vapaiden jalankulkuyhteyksien sijoittumista. Lisäksi mielipiteissä huomautettiin muutamasta virheestä kaavaselvityksen alueen nykytilaa koskevista kuvauksista.

Kaavan tontin rajoja, jalankulkuyhteyksistä on käyty keskusteluja asianomaisten kanssa luonnosvaiheen nähtävilläolon jälkeen. Keskustelujen perusteella rajaukset on päätetty säilyttää kaavaluonnoksen mukaisena. Muut asiat on merkitty tiedoksi.

Kaavaluonnoksen nähtävilläolon jälkeen kaavanmääräysosiota on tarkennettu kattomuodon osalta ja siihen on lisätty aitaamista rajoittava määräys.

5.3 Ehdotusvaiheen kuuleminen

Kaavaehdotusmateriaali oli nähtävillä 1.6.-1.8.2023 välisen ajan kunnan ilmoitustaululla ja kunnan internetsivuilla. Viranomaisilta pyydettiin lausunnot kaavaehdotusmateriaalista. Kuulemisen yhteydessä saatiin neljä lausuntoa ja neljä muistutusta, joiden sisältö on tiivistetty seuraavasti.

- *Pohjois-Pohjanmaan ELY-keskus pitää hyvänä ja perusteltuna kaavaprosessin yhteydessä tehtyjä tarkentavia luontoselvityksiä. ELY-keskus toteaa, että selkeä esitystapa olisi alueen yleiskuvauksen lisäksi esittää erilaisilla ranta-asemakaava-alueilla tehdyt havainnot toisistaan erillisissä tekstikappaleissa. Selvityksessä havaittujen uhanalaisten luontotyyppien sijainnit on merkittävä karttaan. Selostuksessa on mainittu pienialainen vaihtumisyöhyke merenrannan pajukkovyöhykkeestä rantalehtoihin Tuhkasennokan kaava-alueen itä-kaakkoisosassa. ELY-keskus pyytää tarkennusta em. vaihtumisyöhykkeen luontotyyppien, niiden uhanalaisuusluokkien ja luonnontilaisuuden osalta. Selostuksessa esitettyjen valokuvien ottamispaikat on esitettävä kartalla. Selostuksessa on mainittu, ettei ole tehty havaintoja liito-oravasta. Maastonselvitys on tehty liito-oravaselvitykselle soveltumattomalla ajankohdalla heinäkuussa ja syksyllä. Alueen liito-oravapotentiaali on ainakin arvioitava asiantuntija-arviona lajin elinympäristövaatimusten perusteella. ELY-keskus pyytää tarkennusta siitä, onko kaava-alueilla tai niiden läheisyydessä potentiaalisia liito-oravan lisääntymis- ja levähdyspaikkoja. Selvityksissä käytetyt lähtöaineistot tulee esittää selostuksen kirjallisuus-/viiteosiossa, ml. Lajitietokeskuksen tiedostolatauksen tunniste sen päivämäärän lisäksi.*

Vastine lausuntoon:

- Kaavaselostusta on täydennetty:
 - Olemassa olevan ja hankitun uuden tiedon (liito-oravakartoitus 31.5.2024) perusteella
 - Laji.fi tarkistus liito-oravan osalta 21.8.2024
 - Mahdollinen liito-oravapotentialiaali huomioitu vaikutusten arvioinnissa asiantuntija-arviona lajin elinympäristövaatimusten perusteella. Liito-oravalle soveltuvien elinympäristöjen osalta (alueella ja sen läheisyydessä) ei esiinny liito-oravan lisääntymis- ja levähdyspaikkoja
 - Uhanalaiset luontotyytit (VU) rannikon tuore lehtipuuvaltainen lehto sekä rannikon tuoreen kankaan koivikko on lisätty kaavakartalle. Silmälläpidettävä (NT) pajukkoisen kostea rantaniitty ja Itämeren kivikkoisen niittyrantra on lisätty kaavamääräyksiin.
 - Vaiheittumisvyöhykkeen luontotyyppien osalta täydennetty kuvausta uhanalaisuusluokkien ja luonnontilaisuuden osalta
 - Kaavaselostuksessa on kuvaukset arvokkaista luontotyypeistä. Selostuksen mukaisesti yhtenäisiä ja uhanalaisia maankohoamisrannikon suksessiovaiheen luontotyyppisarjoja ei kaava-alueella esiinny, mutta edustavin pienialainen suksessiovyöhyke rantaniittyneen ja rantalehtoineen sijoittuu Tuhkasennokan kaakkoisosaan. Kuvassa pohjoisesta etelään kasvillisuus tyytit: kulttuurivaikutteinen männikkö (mäntyvaltainen päätevaiheen kangas, kuitenkin tavanomainen ja kulttuurivaikutteinen), koivu-harmaaleppävaltainen maankohoamisrannikoille tyyppillinen OFIT-lehto (luonnontilaisen kaltainen primäärivaiheen lepikko ja koivikko, vaarantunut (VU) luontotyyppi), pajukkoisen kostea rantaniitty ja Itämeren kivikkoiset niittyrantrat (silmälläpidettäviä (NT), mutta tässä tapauksessa umpeen kasvava, luontotyyppi). Dronekuvaan (2021) rajattu vaiheittumisvyöhyke on ensisilmäyksellä vähemmän kulunut, kuin länsipuoliset kasvillisuustyytit, joihin rakentamattomuudesta. Kuitenkin vanhempia ilmakuvia tarkastellessa havaitaan, että eteläinen ranta-alue on ruopattu, ja nykyinen rantaniitty ja pajukkovyöhyke on muodostunut läjitysalueille. Arvokkaimmat luontotyytit sijoittuvat tienvarren männikön eteläpuolelle ja pajukkovyöhykkeen väliin. Männikköä ei ole kaavakartalle rajattu uhanalaiseksi luontotyyppiä, jota se mahdollisesti olisi vain, mikäli kyseessä olisi täydellinen ja luonnontilainen maankohoamisrannikon suksessiovaiheen luontotyyppisarja, jota kokonaisuus ei ole.
 - Lähtöaineistot (Lajitietokeskuksen tiedostolatausten tunnisteet) on esitetty selostuksessa
 - Vaikutustenarviointi on päivitetty vastaamaan Luopas-oppaan uudempaa painosta (Mäkelä ja Salo 2024).
- Kaavaehdotusta on täydennetty:
 - Uhanalaiset luontotyytit on merkitty kaavakartalle luo-merkinnällä (luo-1)
 - Kaava-alueella ei esiinny liito-oravan potentialiaalisia lisääntymis- ja levähdyspaikkoja, joten niitä ei ole merkitty

- *Pohjois-Pohjanmaan museolla (kulttuuriympäristö) ei ole huomautettavaa Pyhäjoen Ulko-Maunuksen, Syölätin ja Tuhkasennokan ranta-asemakaavaehdotuksesta rakennetun kulttuuriympäristön osalta.*
 - *Merkitään tiedoksi*
- *Pohjois-Pohjanmaan museo (arkeologia) toteaa, että kaavamuutoksella ei ole vaikutusta arkeologiseen kulttuuriperintöön, eikä Pohjois-Pohjanmaan museolla ei ole huomautettavaa Ulko-Maunuksen, Syölätin ja Tuhkasennokan ranta-asemakaavan ehdotuksesta.*
 - *Merkitään tiedoksi*
- *Säteilyturvakeskuksen tekemän arvioinnin perusteella kaavaehdotuksissa ei todettu sellaisia seikkoja, jotka STUKin toimialan kannalta olisivat esteenä ehdotuksen hyväksynnälle.*
 - *Merkitään tiedoksi*

Yksityishenkilöiltä saatiin neljä muistutusta, joista kaikki koskivat samaa Tuhkasennokan alueella sijaitsevan korttelin 10 tontin 1 ja MU-1 alueen välistä rajaa. Korttelin 10 tontin 2 sekä korttelin 11 tontin 1 vuokralaiset edellyttävät em. rajan siirtämistä lähemmäs rakennusalaan merinäköymän säilyttämiseksi. Kaksi muistutusta saatiin korttelin 10 tontin 1 vuokralaiselta, joka puolestaan katsoo vuokratonttinsa ulottuvan kauemmaksi rakennuksista.

Asiaan liittyen osakaskunta on järjestänyt katselmuksen, jossa tonttien vuokralaiset olivat paikalla.

Lisäksi maastossa järjestettiin kaavoittajan, kaavanlaatijan, osakaskunnan edustajan sekä muistutukset jättäneiden tontinvuokralaisten kesken katselmuksen 23.10.2023, jossa raja-asiaa tarkasteltiin. Vuokralaisista vain korttelin 10 tontin 2 vuokralainen osallistui katselmukseen.

5.4 II Ehdotusvaiheen kuuleminen

II Kaavaehdotusmateriaali oli nähtävillä 21.10.-22.11. 2024 välisen ajan kunnan ilmoitustaululla ja kunnan internetsivuilla. Viranomaisilta pyydettiin lausunnot kaavaehdotusmateriaalista. Tuhkasennokan ranta-asemakaavan II kaavaehdotuksesta saatiin kuulemisen yhteydessä yksi muistutus. Lausuntoja ei saatu. Muistutuksen sisältö on tiivistettynä alla.

”Kaavoituksen olennaisena periaatteena on ollut yleisen ja yksityisen alueen rajausten tarkoituksenmukaisella tavalla”.

Tontin 10-1 pohjoispuoleinen rajalinjaus on edelleen ongelmallinen, koska se kulkee tontilla olevan grillimökin edestä vain noin metrin etäisyydeltä. Tämä tulee hankaloittamaan tulevien remonttien ja huoltotoimenpiteiden toteuttamista ja vaikeuttaa tältä osin tontin tarkoituksenmukaista toimintaa. Edellä olevan perusteella vaadin, että tontin 10-1 pohjoisraja korjataan niin, että se lähtee edelleen tontin 10-2 kaksiosaisen päätyikkunan eteläpuoleisesta reunasta ja kulkee suoraan tontin 10-1 grillimökin kohdalla olevan kiven eteläreunaa viistäen. Tällöinkin tontin 10-2 merinäköala säilyy nyt ja tulevaisuudessa ja tontille 10-1 saadaan riittävä etäisyys rajasta grillimökkiin ja rajan tuntumassa oleva puusto säilyy koskemattomana näkösuojana ja esteenä pohjoistuulia vastaan ja se takaa myös tontille 10-1 tarkoituksenmukaiset toimintaedellytykset.

Vastine muistutukseen:

Ranta-asemakaavan maanomistajana osakaskunta on hoitokunnan kokouksessaan käsitellyt korttelinrajaa koskevan asian uudelleen. Hoitokunta katsoi, että II ranta-asemakaavaehdotuksen mukainen kortteliraja mahdollistaa muistutuksen kohteena olevan tontin käytön (rakennusten kunnossapidon ja tontilla kasvavien puiden säilyttämisen). RA-korttelin rajan ulkopuolella oleva maa säilyy edelleen osakaskunnan alueena.

6. RANTA-ASEMAKAAVAN KUVAUS

6.1 Mitoitus

Suunnittelualueen pinta-ala- ja tehokkuustiedot on esitetty seuraavassa taulukossa:

Alue	Pinta-ala (ha)	Rakennusoikeus (k-m ²)	Tehokkuus
RA-alueet	2,285	1935	0,08
MU ja MY-alueet	2,695	-	-
yhteensä	4,980	1935	0,04

Kuva 20. Taulukko ranta-asemakaavan pinta-ala- ja tehokkuustiedoista.

Rakennuspaikkamäärän osalta mitoitus perustuu Pyhäjoen merenrannikon rantaosayleiskaavaan.

6.2 Ranta-asemakaavaluonnos

6.2.1 Loma-asuntojen korttelialueet

Ranta-asemakaavaluonnoksessa on osoitettu yhteensä 15 loma-asuntojen korttelialuetta. RA käyttötarkoituksmerkinnällä osoitetut korttelialueet ovat harvemmin rakennettuja alueita, joilla tontit ovat isompia. RA-alueiden enimmäisrakennusoikeus on 120 kerrosalaneliömetriä. Tiiviimmät, lähemmäksi rantaa sijoittuva lomarakennusten korttelialueet on osoitettu käyttötarkoituksmerkinnällä RA-1. RA-1 alueiden enimmäisrakennusoikeus on 15 kerrosalaneliömetriä pienempi. RA-korttelialueille on piirretty ohjeelliset tontin rajat sekä rakennusalamerkinnät. Lisäksi kaavaan on merkitty kerrosluku. Rakennuspaikoille on osoitettu ajoyhteydet.

RA

LOMA-ASUNTOJEN KORTTELIALUE.

Tontille/rakennuspaikalle voidaan rakentaa enintään 80 k-m² suuruinen loma-asunto; erillinen enintään 20 k-m² suuruinen saunarakennus, erillinen enintään 20 k-m² suuruinen vierasmaja tai muita talusrakennuksia. Rakennuspaikan kerrosala saa olla enintään 120 k-m².

RA-1

LOMA-ASUNTOJEN KORTTELIALUE.

Tontille/rakennuspaikalle voidaan rakentaa enintään 65 k-m² suuruinen loma-asunto; erillinen enintään 20 k-m² suuruinen saunarakennus, erillinen enintään 20 k-m² suuruinen vierasmaja tai muita talusrakennuksia. Rakennuspaikan kerrosala saa olla enintään 105 k-m².

6.2.2 Maa- ja metsätalousalueet

MU-1

Maa- ja metsätalousalue, jolla on erityisiä virkistysarvoja.

MY

Maa- ja metsätalousalue, jolla on erityisiä luontoarvoja.

MU-1 kaavamääräykseen Alueella esiintyy silmällä pidettävää (NT) pajukkoista kosteaa rantaniittyä ja Itämeren kivikkoista niittyrantaa.

luo-1 Luonnon monimuotoisuuden kannalta arvokas alue

Alueella esiintyy uhanalaista (VU) rannikon tuoretta lehtipuuvaltaista lehtoa sekä rannikon tuoreen kankaan koivikkoa.

6.2.3 Rakentamista ja jätevesihuoltoa koskevat yleismääräykset

Ranta-asemakaavaaluonnoksessa on annettu alueelle seuraavat rakentamista ja jätevesien käsittelyä koskevat yleismääräykset:

”Alueelle rakennettavien rakennusten ja rakennelmien tulee väriykseltään ja materiaaleiltaan soveltua ympäröivään maisemaan. Tontit tulee säilyttää mahdollisimman luonnonmukaisina. Isoja yhtenäisiä nurmikenttiä ei suositella.

Rakennusten tulee olla harjakattoisia. Rakennuksen pääasiallisen kattokaltevuu- den tulee olla 1:2 – 1:1,5 (= noin 26,5 – 33,7 astetta).

Katettujen terassien pinta-ala saa olla enintään 30% rakennuksen pinta-alasta.

Julkisivumateriaaleina suositeltavia ovat lomalauta- tai rimalautaverhous tai suorakaiteen muotoinen höylähirsi. Lautaverhouksen pääsuunta on pystysuunta.

Suosittelava perustamistapa on pilariperustus. Jos käytetään muuta perustamistapaa, ei tule käyttää massiivisia yhtenäisiä betonipintoja.

Rakennusten vesivaurioille alttiiden rakennusosien alin sallittu korkeustaso on +2.42 (N2000).

Kaikki jätevedenkäsittelyyn liittyvät ratkaisut tulee toteuttaa kunnan ympäristöviranomaisen hyväksymällä tavalla.

Jätevesiä ei saa johtaa vesistöön. Mikäli rakennetaan vesikäymälöitä, jätevedet tulee johtaa umpikaivoon. Kompostikäymälä tai tiivispohjainen kuivakäymälä on rakennettava vähintään 20 metrin etäisyydelle keskiveden pinnan mukaisesta rantaviivasta, tulvavesirajan yläpuolelle.

Harmaiden vesien käsittely voidaan toteuttaa rakennuspaikkakohtaisesti teknisenä ratkaisuna. Rakennusluvan hakemisen yhteydessä hakijan on esitettävä jätevesien käsittelyä koskeva suunnitelma riittävine maaperä- ja korkeusasematietoineen.”

6.3 Ranta-asemakaavaehdotus

Kaavaaluonnoksen nähtävillä olon jälkeen kaavan määräysosioon on tehty seuraavat muutokset/lisäykset (muuttuneet määräyskohdat on lihavoitu):

”Alueelle rakennettavien rakennusten ja rakennelmien tulee väriykseltään ja materiaaleiltaan soveltua ympäröivään maisemaan. Tontit tulee säilyttää mahdollisimman luonnonmukaisina. Isoja yhtenäisiä nurmikenttiä ei suositella. Aitojen rakentamista alueelle ei sallita.

Vapaa-ajanrakennusten tulee olla harjakattoisia. Rakennuksen pääasiallisen kattokaltevuu- den tulee olla 1:2 – 1:1,5 (= noin 26,5 – 33,7 astetta).”

6.4 Ranta-asemakaavaehdotus II

Kaavaehdotuksen nähtävillä olon jälkeen kaavakartalle on lisätty luo-1 alue (luonnon monimuotoisuuden kannalta arvokas alue) määräyksineen. Kaavaselostusta on täydennetty ELY:n lausunnon edellyttämällä tavalla.

6.5 Ympäristön laatua koskevien tavoitteiden saavuttaminen

Kaavamääräyksiä noudattamalla vähennetään riskejä ympäristölle. Luontoselvityksessä havaitut kohteet on huomioitu kaavassa sopivin merkinnöin/määräyksin.

7. KAAVAN VAIKUTUKSET

Maankäyttö- ja rakennuslain 9 §:n mukaan kaavan tulee perustua kaavan merkittävät vaikutukset arvioivaan suunnitteluun ja sen edellyttämiin tutkimuksiin ja selvityksiin. Vaikutusten arvioinnin pohjana käytetään tehtyjä selvityksiä ja asiantuntijoiden sekä osallisiksi määriteltyjen kannanottoja.

Lain 9 §:n ja asetuksen 1 §:n mukaan kaavan laadinnan yhteydessä arvioidaan vaikutuksia:

- ihmisen elinoloihin ja ympäristöön;
- maa- ja kallioperään, veteen, ilmaan ja ilmastoon;
- kasvi- ja eläinlajeihin, luonnon monimuotoisuuteen ja luonnonvaroihin;
- alue- ja yhdyskuntarakenteeseen, yhdyskunta- ja energiatalouteen sekä liikenteeseen;
- kaupunkikuvaan, maisemaan, kulttuuriperintöön ja rakennettuun ympäristöön.

Keskeisimpiä vaikutuksia:

Vaikutukset ihmisten elinoloihin ja elinympäristöön

Ranta-asemakaavalla osoitetaan ainoastaan aikaisemmin Merenrannikon rantaosayleiskaavalla osoitettuja rakennuspaikkoja. Rakennuspaikat on sijoitettu tarkemmin, ja jo aikaisemmin rakentuneiden rakennuspaikkojen pihapiirit ja rakennusalat on soitettu. Ranta-asemakaavan laatiminen saattaa nopeuttaa rakentamattomien rakennuspaikkojen rakentamista ja käyttöönottoa, mutta muilta osin ranta-asemakaava ei lisää alueen käyttöä yleisesti. Uudella rantarakentamisella saattaa olla jonkin verran vaikutusta lähimpien naapureiden elinoloihin ja viihtyvyyteen. Rakentamisen aikana saattaa syntyä myös hetkellistä meluhaittaa. Pihapiirien ympärillä kasvava metsä vaimentaa jonkin verran melua.

Kaava-alue sijoittuu maakuntakaavan luonnon monikäyttöalueeseen, jolla maankäytön suunnittelussa tulee kiinnittää erityistä huomiota luontoalueiden virkistyskäyttömahdollisuuksien edistämiseen, niiden välisten reitistöjen muodostamiseen sekä maisema- ja ympäristöarvojen säilyttämiseen. Tämä kaava huomioi suunniteltavan alueen erityispiirteet eikä ole em. suunnittelumääräyksen vastainen.

Vaikutukset Natura-alueisiin ja suojelualueisiin

Hankkeella ei ole vaikutusta suojellisten tavoitteiden toteutumiseen.

Vaikutukset maa- ja kallioperään, veteen, ilmaan ja ilmastoon

Vaikutukset maa- ja kallioperään ovat paikallisia ja rakennettavilla alueilla. Kaava-alueen vesistövaikutusten arvioidaan jäävän vähäisiksi, sillä rakennuspaine on vähäinen ja jätevedet käsitellään kiinteistöittäin. Vesistövaikutukset ajoittuvat maanrakennusvaiheeseen ja mahdollisiin ruoppauksiin ja ovat näin ollen palautuvia.

Vaikutukset kasvi- ja eläinlajeihin, luonnon monimuotoisuuteen ja luonnonvaroihin

Suunnittelun lähtökohdat

Uusi rakentaminen on jo yleiskaavassa sijoitettu siten, että se mahdollisimman vähän rikkoo ranta-alueen kokonaisilmettä ja että riittävän pitkiä yhtenäisiä vapaita ranta-alueita on pystytty säilyttämään rakentamattomina. Lisäksi luonnonsuojelu-, metsä- ja vesilain mukaiset kohteet sekä uhanalaisten lajien esiintymäalueet ja muinaismuistoalueet jäävät rakentamisen ulkopuolelle. Luontonselvityksissä huonoiksi rakennettavuudeltaan todetut alueet on huomioitu rakennuspaikkoja osoitettaessa. Rakennuspaikat sijoitetaan tulva-altiille rakennusosille vaaditun alimman rakennustason yläpuolelle. Ranta-asemakaavan luontonselvitysten perusteella tilanne on edelleen samankaltainen.

Ranta-asemakaavan uusi rakentaminen sijoittuu rantarakentamisen piirissä oleville alueille, yleiskaavassa osoitetuille rakennuspakoiille. Ranta-asemakaavalla ei siis osoiteta uusia rakennuspaikkoja, vaan ainoastaan yleiskaavassa osoitetut rakennetut ja rakentamattomat rakennuspaikat merkitään ranta-asemakaavaan. Ranta-asemakaavan RA-tonteista ei myöskään suunnitella omantaisa, vaan rantakaistale jää rantayleiskaavan tapaan osakaskunnan yhteiseksi alueeksi. Luonnon monimuotoisuuden kannalta tärkeitä luontoarvoja on huomioitu yleiskaavassa esitettyä tarkemmin, osittain siitä syystä, että uhanalaisia luontotyyppiä ei aikaisemmin ollut määritetty yleiskaavan luontoselvitysten yhteydessä. Tällä on ollut vaikutusta lähinnä MY-alueiden rajauksiin ja tontin rajojen muodostumiseen. Yleiskaavassa osoitetut uudet rakennuspaikat sijoittuvat luonnonolosuhteiltaan muuttuneille ja kulttuurivaikutteisille luontotyypeille, olemassa olevan rakennuskannan tuntumaan.

Vapaan ranta-alueen määrä ei ranta-asemakaavan myötä supistu, sillä yleiskaavassa osoitetut rakennuspaikat sijoittuvat käytännössä toiseen riviin tiestön varteen ja olemassa olevan rakennuskannan taakse. Pohjankylän osa-alueella laajimmat rakentamattomat rantaosuudet sijoittuvat edelleen Syöläinlahdelle.

Ranta-asemakaavan tehtävä ja tarkoitus on määrittää yleiskaavassa esitetuille rakennuspaikoille tontin rajat. Tavoitteena on, että jo yleiskaavassa osoitettu rakentaminen sijoitetaan siten, että luontoselvityksen mukaisten merkittävien kohteiden säilyminen voidaan turvata. Ensisijaisesti tulee turvata luonnon monimuotoisuuden kannalta tärkeät luonnonsuojelulain, metsälain ja vesilain mukaiset kohteet, uhanalaisten lajien esiintymäalueet sekä muinaismuistolain mukaiset kohteet.

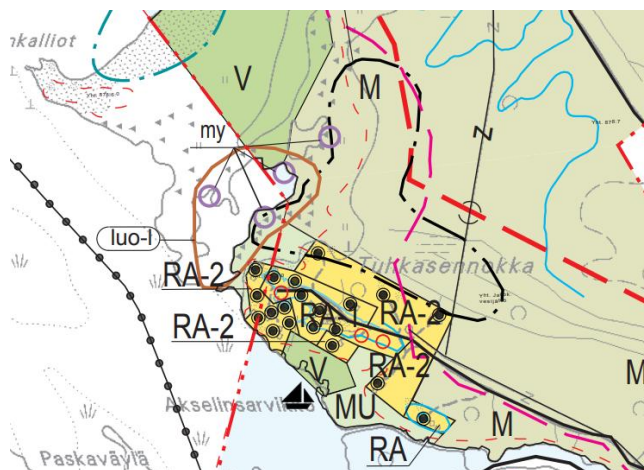
Sekä yleiskaavan luontoselvitysten että tämän ranta-asemakaavan tarkentavien luontoselvitysten perusteella havaitut luonnon- tai rakennetun ympäristön merkittävät alueet ja kohteet on osoitettu kaavassa ja ne on jätetty kokonaan rakentamisen ulkopuolelle tai rakentaminen on kohdistettu siten, että alueen erityisominaisuudet säilyvät.

Luonnon monimuotoisuuden kannalta tärkeät huomioitavat luontoarvot

Vaikutukset kasvi- ja eläinlajeihin, linnustoon ja luonnon monimuotoisuuteen jäävät kokonaisuutena vähäisiksi, sillä luontoarvojen kannalta oleelliset luontokohteet on kartoitettu ja huomioitu kaavassa, eikä sinne ole kaavassa osoitettu ympäristöä muuttavaa toimintaa. Kaava-alueen luonnon monimuotoisuuden kannalta arvokkaimmat kohteet on huomioitu kaavassa.

Luonnon monimuotoisuuden kannalta eri arvoluokkiin sijoittuvat luontokohteet kaava-alueella ja kaava-alueen läheisyydessä (ulkopuolella) on seuraavassa luokiteltu ja arvioitu luontoselvitykset ja luontovaikutusten arviointioppaan (Mäkelä ja Salo 2024) mukaisesti.

Luokka 1: Lainsäädännöllä turvatut kohteet



Kuva 21. Ote Merenrannikon rantayleiskaavojen Pohjankylän osa-alueen 1 kaavakartasta.

Tuhkasennokan luoteis-pohjoispuolelle sijoittuu yleiskaavassa huomioitu luonnon monimuotoisuuden kannalta erityisen tärkeä alue (Luo-I). Kohde edustaa luontodirektiivin luontotyyppiin rannikon laguunit (1150, priorisoitu luontotyyppi) luettavia alueita, Natura-alueiden ulkopuolella. Tämä Tuhkasennokan ja Laurinkallioiden välinen lahti edustaa rannikon laguunien tyyppiä flada. Flada on mittaustavasta riippuen alle 10 hehtaarin laajuinen ja siten Vesilain 11 § tarkoittama vesiluontotyyppi. Tästä ranta-asemakaavasta ei aiheudu vaikutuksia luontotyyppiin.

Luontodirektiivin liitteen IV (a) liito-oravasta ei kaava-alueella ole tehty havaintoja eikä kaava-suunnitelmasta aiheudu lajille vaikutuksia. Lajille soveltuvia elinympäristöjä kartoitettiin laadittujen luontoselvitysten yhteydessä sekä erillisellä liito-oravakartoituksella.

Maastokäyntien perusteella kaava-alueelta ei ole luokiteltavissa metsälain 10 §:n tarkoittamia erityisen tärkeitä elinympäristöjä, Luonnonsuojelulain 29 §:n suojeltuja luontotyyppiä tai Vesilain 11 §:n tarkoittamia vesiluontotyyppiä, eikä niitä sijoitu kaava-alueille myöskään hankittujen rekisteritietojen perustella.

Kaava-alueella ei sijaitse luonnonsuojelualueita. Vaikutusalueella sijaitsevien Luonnonsuojelualueiden ja Natura-alueen osalta Merenrannikon rantayleiskaavojen vaikutusarviointi on laadittujen lisäselvitysten perusteella edelleen pätevä, koska rantakaavan tavoitteet ovat yleiskaavan kanssa yhtenevät. Merenrannikon rantayleiskaavojen kaavaselvityksen mukaisesti:

Parhalahti-Syölätinlahti

Alue on valtakunnallisesti arvokas lintuvesi ja se kuuluu valtakunnalliseen lintuvesiensuojeluohjelmaan. Maunuksen rantaniityt on maakunnallisesti arvokas perinnemaisema. Kohteen suojelu on toteutettu lakisääteisenä luonnonsuojelualueena. Maunuksen rantaniityt kuuluvat Natura-alueeseen ja ne on suojeltu luonnonsuojelulain mukaisena yksityisenä alueena (lunastusmenettely).

Nykytilanteessa Parhalahden ja Syölätinlahden välisen kannaksen kautta on tieyhteys Maunuksen ja Ulko-Maunuksen loma-asuntoalueille. Rantaosayleiskaavassa osoitetaan näille alueille nykyisten 13 lomarakennuspaikan lisäksi kaksi uutta lomarakennuspaikkaa. Liikenne Natura-alueen läpi ei tule merkittävästi lisääntymään.

Syölätinlahden eteläpuolisella Syölätin niemellä on nykytilanteessa yhteensä 29 lomarakennuspaikkaa. Rantaosayleiskaavassa osoitetaan alueelle yhteensä 7 uutta lomarakennuspaikkaa ja yksi matkailupalvelujen alue (RM), johon tulee sijoittumaan 5-10 lomamökkiä ja huoltorakennus. Liikennenyhteys alueelle tulee etelästä eivätkä liikenteelliset vaikutukset ulotu Natura-alueelle. Lisääntyvä lomarakentaminen tulee lisäämään myös jossain määrin liikkumista Natura-alueella, mutta pääosin liikkuminen suuntautuu helppokulkuisemmille alueille Syölätin niemelle ja Keski-Matalan alueelle. Natura-alue on pääosin alavaa ja kivikkoista aluetta.

Kasvistoltaan arvokkaat alueet (Natura-alueet luontodirektiivin luontotyyppien osalta sekä metsävesi- ja luonnonsuojelulain arvokkaat luontotyypit) ja eläimistöltään merkittävät kohteet (Natura-alueet linnustokohteina sekä vesi- ja rantalinnuston tärkeimmät pesintä, levähdys- ja ruokailualueet) on jätetty kaavassa rakentamisen ulkopuolelle. Täten voidaan kaavan katsoa turvaavan hyvin arvokkaat luontokohteet alueella.

Luokka 2: Erityisen tärkeät kohteet

Merenrannikon rantayleiskaavan mukaan linnuston kannalta merkittävimmät alueet ovat valtakunnallisesti arvokkaiksi lintuvesiksi luokitellut Rajalahti-Perilahti-alue. Ranta-asemakaavasta ei aiheudu vaikutuksia kohteisiin. Myöskään Syölätin lahdelle tai Parhalahdelle ei aiheudu vaikutuksia, tai ne ovat hyvin vähäisiä Ulko-maunuksen jo olemassa olevaan loma-asutukseen liittyvään liikennöintiin liittyviä lyhytaikaisia häiriöitä. Kaava-alueella ei ole erityistä merkitystä rantalintujen pesimispaikkana. Muutonaikaiset linnuston kerääntymät sijoittuvat lintuvesiensuojeluohjelma-alueelle, FINIBA-alueelle ja MAALI-alueelle. Kaavoituksella ei katsota olevan haitallista vaikutusta lintujen pesintään, muuttoon tai levähtämiseen linnuston kannalta arvokkailla em. kohteilla.

Luokka 3: Monimuotoisuutta turvaavat kohteet

Merenrannikon rantayleiskaavan aineistossa on tiedot kahdesta uhanalaisesta lajista kaava-alueiden läheisyydestä. Nämä ovat nelilehtivesikuusi (Hippuris tetraphylla) ja ruijanesikko (Primula nutans var. jokelae). Nelilehtivesikuusen esiintymiä on löydetty Tuhkasennokan edustan fladan alueelta ja ruijanesikkoesiintymiä on tavattu Tuhkasennokan pohjoispuolen rantaniityltä. Upossarpiota tavataan Tuhkasennokan länsipuolisen fladan alueella.

Kaikkia em. lajeja ei rekisteripöiminnöissä enää esiintynyt. Uhanalainen ja huomionarvoinen kasvilajisto tarkistettiin Laji.fi -rekisteristä 6.10.2022 tämän kaavan luontoselvitysten rekisteritietojen yhteydessä. Esille tulleet uhanalaisten lajien sijainnit ovat vaarantuneiden (VU) lajien osalta vesipaunikko 30-70 metrin, nelilehtivesikuusi 60-160 metrin ja upossarpio noin 130 metrin etäisyydellä Tuhkasennokan kaava-alueesta. Valtaosa tiedossa olevasta uhanalaisesta lajistosta sijoittuu perustetuille luonnonsuojelualueille. Silmälläpidettävien (NT) ketonoidanlukon ja vihnesaran sekä rauhoitetun keltakurjenmiekan esiintymät sijoittuvat noin 50 metrin etäisyydelle Syölätin kaava-alueen rajasta. Lähimmäksi Ulko-Maunuksen kaavarajaa sijoittuvat rauhoitetun keltakurjenmiekan ja upossarpion sekä silmälläpidettävän (NT) rannikkovesikuusen esiintymät noin 300 metrin etäisyydelle. Rakennettaville alueille, lähinnä rakennuspaikoille, ei sijoitu uhanalaisia tai harvalukuisia kasvilajeja. Kaava-alueella ei muutoinkaan maastokäyntien perusteella esiinny sellaista lajistoa, johon hankkeella olisi merkittävää vaikutusta.



Kuva 22. Kivikkoisia merenrantaniittyjä ja rantahietikkoja Ulko-Maunuksen rannoilla.

Pyhäjoen rannikolla rantaniittyjä reunustaa yleisesti pensaikkovyöhyke, joka vaihtuu primääri-vaiheen lepikoksi ja vähitellen myös koivikoiksi ja edelleen kuusi- tai mäntyvaltaisiksi päätevaiheen kankaiksi maaperän korkeus- ja kosteusolosuhteiden mukaan. Yhtenäisiä ja uhanalaisia maankohomaisrannikon sukkessiovaiheen luontotyyppisarjoja ei kaava-alueella esiinny, mutta edustavin sukkessiovyyhyke rantaniittyineen ja rantalehtoineen on huomioitu Tuhkasennokalla kaavamääräyksin sekä tontinrajojen määrittelyssä. Syölätin alueella kaava-alue rajautuu itäosastaan maankohomaisrannikon rantalehtoihin ja metsäluhtiin.

Kaava-alueen itärajalla kulkevan tien ja Syölätin luonnonsuojelun väliin jää metsäalvejuuren, mesiangervon, karhunputken, lehtotesman ja puna-ailakin ilmentämää merenrantojen OFIT lehtoa. Rehevässä kasvillisuudessa esiintyy myös mm. vadelmaa, katajaa ja lehtovirmajuurta. Tämä suurruoholehto lukeutuu vaarantuneisiin (VU) rannikon tuoreisiin lehtipuuvaltaisiiin lehtoihin. Kasvillisuus kuitenkin vaihtelee myös silmälläpidettävästä (NT) rannikon kosteista leppälehtoista metsälauhan, niittynurmikan, metsätähden, oravanmarjan, metsämaitikan, riidenlieon, ruohokanukan ja metsäalvejuuren ilmentämiin tuoreenkankaan koivikoihin (VU), mutta myös kulttuurivaikutteisiin koivikoihin.

Matalammat kosteat painanteet ovat nuoria maankohomaisrannikon korpia ja luhtia, joiden kasvillisuutta ilmentävät mm. harmaaleppä, hieskoivu, kurjenjalka, suoputki, suo-orvokki, mesiangervo, niittynurmikka, lehtotesma, ruohokanukka, okarahkasammal, peltokorte, terttualpi, metsäkorte ja

matarat. Metsäkortteen osuus on paikoin huomattava ja pohjakaavavillisuus muistuttaa ensisilmäyksellä metsäkorttekorpea, toisaalla myös harmaaleppäluhtaa, jotka molemmat ovat erittäin uhanalaisia (EN) luontotyyppejä.



Kuva 23. Monimuotoista harmaaleppälehtoa ja OfiT-lehtoa Syölätissä kaava-alueen ulkopuolella. Kuvauspaikka karttaotteesta



Kuva 24. Metsäkortteen ilmentämää lehtoa ja luhtaa Syölätissä kaava-alueen ulkopuolella. Kuvauspaikka karttaotteesta.

Syölätin ja Ulko-Maunuksen tiestön varrella kasvillisuudessa on piirteitä myös vaarantuneesta (VU) rannikon tuoreen kankaan koivikoista. Luontotyypit ovat jo pitkään jatkuneesta (tai historiallisesta) lomarakentamisesta ja välillisesti siitä aiheutuvasta virkistyskäytöstä kulttuurivaikutteisia. Toisaalta ympäristö on myös haluttu säilyttää. Edustavimmat osat luontotyypeistä on osoitettu luo-1-merkinnällä. Yksi yleiskaavan rakentamattomista rakennuspaikoista (korttelin 6 tontti 1 Syölätissä) on vähäisesti uudelleensijoitettu edustavimpien luontoarvojen vuoksi. Luontotyyppi sijoittuu kaavan MU-alueelle.

Kaavan vaikutukset em. luontotyyppihin jäävät vähäisiksi ja liittyvät lähinnä alueella virkistäytymiseen, kuten ranta-asemakaavassa on osoitettu. Kaava-alueen ulkopuolisiin luontotyyppihin ei katsota syntyvän erityisiä vaikutuksia.

Luokka 4: Monimuotoisuutta tukevat kohteet

Suunnittelualueen avokallion rantavyöhykkeet sisältyvät Suomen vastuuluontotyyppiin silokalliot, joista Suomen vastuun määrä on suuri. Itämeren kivikkorannat ja karut merenrantakalliot ovat uhanalaisluokituksen mukaisesti (Raunio 2018) säilyviä luontotyyppejä. Itämeren kivikkoiset niittyraivat, joita kaava-alueen ulkopuolella esiintyy yleisesti, ovat silmälläpidettäviä (NT) luontotyyppejä. Kaava-alueelle sijoittuu niittyraivoja ja ne on huomioitu suunnittelussa. Niittyraivat sijoittuvat kaavan MU-alueelle. Silmälläpidettäviä (NT) rannikon kosteita leppälehtoja esiintyy kaava-alueen itäpuolella.

Kaavan vaikutukset em. luontotyyppihin jäävät vähäisiksi ja liittyvät lähinnä alueella virkistäytymiseen, kuten ranta-asemakaavassa on osoitettu. Kaava-alueen ulkopuolisiin luontotyyppihin ei katsota syntyvän erityisiä vaikutuksia.

Vaikutukset liikenteeseen

Kaava-alueelle kohdistuva liikenne ohjautuu Kaukontien ja Isorannantien kautta. Molemmat tiet ovat asemakaavakatuja, joille ranta-asemakaava-alueelle kohdistuva liikennemäärä on hyvin vähäinen ja kausittainen. Ranta-asemakaavan vaikutus liikenteeseen on vähäinen, koska ranta-asemakaavalla osoitetaan ainoastaan rantayleiskaavan mukaiset rakennuspaikat. Ranta-asemakaavan laatiminen saattaa nopeuttaa rakentumattomien rakennuspaikkojen rakentumista. Rakentumattomien rakennuspaikkojen vähäisen määrän vuoksi tämänkin vaikutus liikenteeseen on hyvin vähäinen.



Kuva 25. Oleva ruopattu venealkama Tuhkasennokalla. Tämä kaava ei aiheuta ruoppaustarvetta.

Liikennemäärän kasvulla ei juuri ole vaikutusta liikennöitävyyteen, turvallisuuteen tai viihtyvyyteen.



Kuva 26. Kaava-alueen tiestöä ja merenrannikoin koivikkoa.

Vaikutukset yhdyskuntatalouteen

Suunnittelualueiden ympäristöjen ranta-alueet ovat osittain vapaa-ajan rakennuskäytössä. Koska ranta-asetuksessa osoitetaan vain yleiskaavan mukaiset rakennuspaikat, ovat lisäyksen vaikutukset yhdyskuntatalouteen vähäiset. Rakentamattomien rakennuspaikkojen mahdollisella nopeammalla rakentumisella vaikutukset ovat kunnan kiinteistöveroohyödyn myötä lähinnä positiiviset.

Vaikutukset maisemaan, kulttuuriperintöön ja rakennettuun ympäristöön

Kaavaratkaisun mahdollistama rakentaminen on alueelle tyypillistä vapaa-ajan rakentamista. Rakentamattomien rakennuspaikkojen rakentuminen muuttaa maisemaa vain vähäisesti, koska rakennuspaikat eivät ole omarantaisia. Kaavamääräyksillä on pyritty minimoimaan maisemavaikutukset merelle. Laajemmin tarkasteltuna kaavan vaikutukset maisemaan, kulttuuriperintöön ja rakennettuun ympäristöön ovat hyvin vähäiset. Maiseman muuttuminen voidaan kokea joko positiivisena tai negatiivisena. Kaava-alueella ja sen lähiympäristössä ei ole suojeltuja rakennuksia eikä rakennettuja kulttuuriympäristöjä.



Kuva 27. Olevaa vanhempaa rantarakennuskantaa Syölätissä



Kuva 28. Olevaa uudempaa rantarakennuskantaa Syölätissä

Merenrannikon rantayleiskaavojen kaavaselostuksen mukaisesti Pyhäjoen rannikko on maisemakvaltaan laakeaa ja peitteistä. Vaihtelevan levyisen avoimen rantavyöhykkeen takana on lähes kaikkialla pensaikko- ja metsävyöhyke, johon sekä nykyiset että uudet rakennukset sijoittuvat. Itse merelle näkyvä rantamaisema säilyy pääosin muuttumattomana. Tässä kaavassa osoitetut uudet rakennuspaikat sijoittuvat olemassa olevan rakennuskannan tuntumaan tai toiseen riviin ja vaikutukset maisemaan jäävät siten pieniksi. Osa yleiskaavassa osoitetuista rakennuspaikoista sen sijaan sijoittuu avoimempaan maisemaan.

Rakennuksen värillä, pensasaidoilla ja nurmikentän laajuudella on vaikutusta rakennusten havaittavuudelle kaava-aluetta vesialueelta päin katsottaessa.

8. KAAVAMERKINNÄT- JA MÄÄRÄYKSET

Kaavamerkintöinä on käytetty asetuksen 2000 mukaisia merkintöjä.

9. RANTA-ASEMAKAAVAN TOTEUTUS

Tavoitteena on, että asemakaava tulee kunnanvaltuuston hyväksyttäväksi vuoden 2024 aikana. Ranta-asetmakaavaan perustuvien rakennuslupien hakeminen voidaan aloittaa, kun ranta-asetmakaava on saanut lainvoiman.

Kokkolassa, __. __. ____

Jukka Silvola
Projektipäällikkö

Maria Niemi
Kaavasuunnittelija