

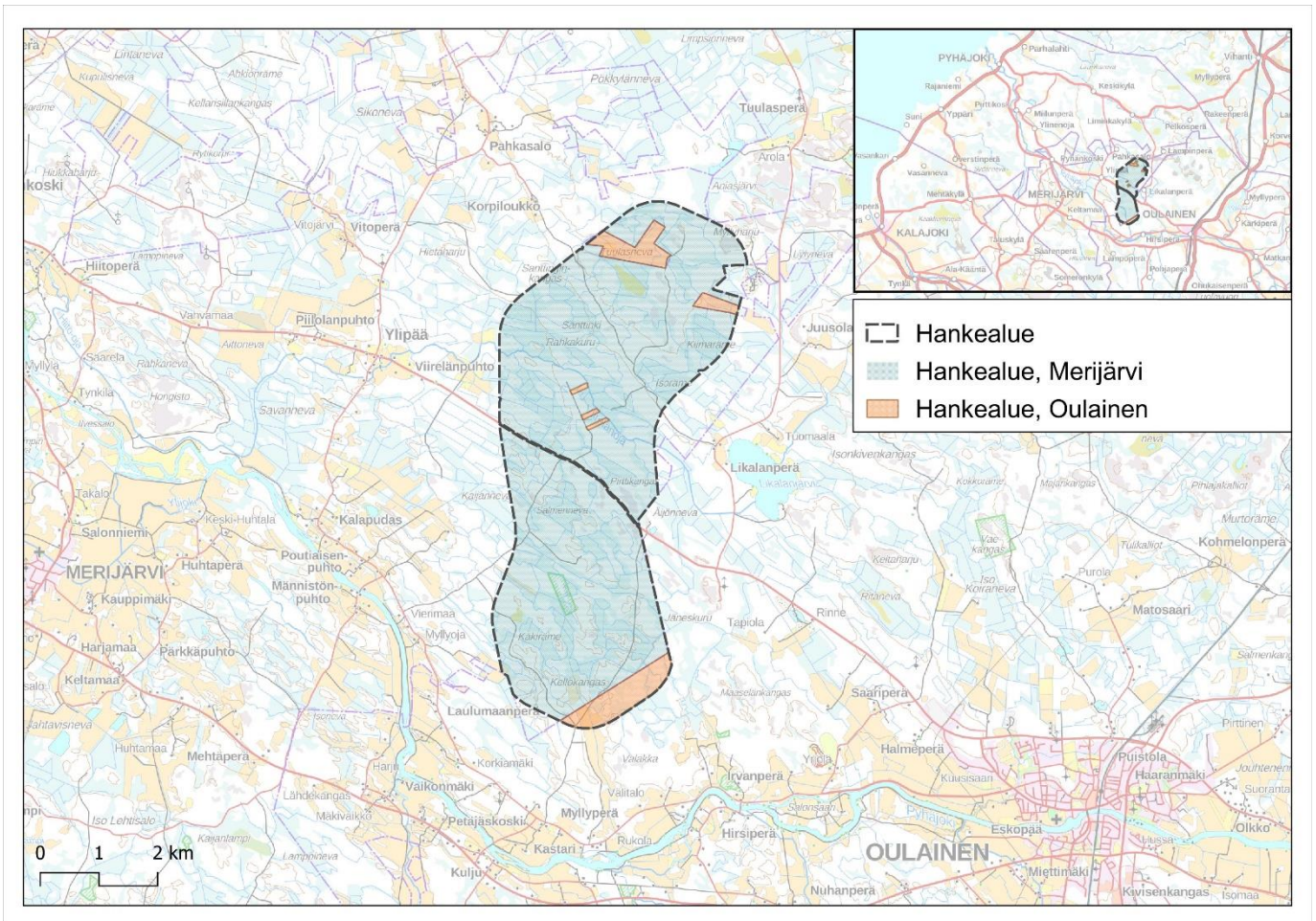


Merijärven kunta

Rahkakurun tuulipuisto, Merijärvi

Osallistumis- ja arviointisuunnitelma, OAS

13.2.2024



Rahkakurun tuulipuisto, Merijärvi

1 SISÄLLYSLUETTELO

1	SISÄLLYSLUETTELO	1
2	OSALLISTUMIS- JA ARVIOINTISUUNNITELMA, OAS	3
3	TUULIVOIMAHANKE	3
4	SUUNNITTELUALUE JA SIJANTI	3
5	SUUNNITTELUKÄYTÄVÄ JA TAVOITTEET	5
6	YLEISKAAVAN SISÄLTÖVAATIMUKSET	6
6.1	Yleiskaavan sisältövaatimukset	6
6.2	Tuulivoimarakentamista koskevat erityiset sisältövaatimukset	6
7	LÄHTÖTIEDOT	8
7.1	Suunnittelualan nykytila	8
7.2	Valtakunnalliset alueiden käyttötavoitteet, VAT	12
7.3	Maakuntakaava	13
7.3.1	Voimassa olevat maakuntakaavat.....	14
7.3.2	Vireillä olevat maakuntakaavat.....	22
7.4	Yleiskaava.....	26
7.5	Asemakaava	26
7.6	Kestävä tuulivoimarakentaminen Pohjois-Pohjanmaalla TUULI-hanke	26
7.7	Tuulivoimahankkeet.....	26
7.8	Päätökset ja luvat	27
7.9	Rakennusjärjestys	27
7.10	Strategiat.....	27
7.11	Maanomistus	29
8	SELVITYKSET JA VAIKUTUSTEN ARVIOINTI	29
8.1	Selvitykset	29
8.2	YVA-menettely	30
8.3	Kaavan vaikutusten arviointi	31
9	OSALLISET	33
10	VUOROVAIKUTUS JA AIKATAULU	35
10.1	Vireilletulo.....	36
10.2	Luonnosvaihe	36
10.3	Ehdotusvaihe.....	37
10.4	Hyväksyminen	38
10.5	Osallistuminen- ja vuorovaikutusmenetelmät	38

11 YHTEYSTIEDOT.....39

2 OSALLISTUMIS- JA ARVIOINTISUUNNITTELMA, OAS

Kaavoitusprosessin vireille tullessa kunta asettaa nähtäville osallistumis- ja arviointisuunnitelman, OAS, jossa esitetään osayleiskaavan laatimisen tavoitteita ja lähtökohtia, sen eri vaiheet ja eteneminen, miten kaavoitukseen voi osallistua sekä miten kaavan vaikutuksia arvioidaan kaavahankkeen aikana. Osallistumis- ja arviointisuunnitelma on saatavilla koko kaavahankkeen ajan ja sitä päivitetään tarvittaessa kaavaproessin aikana aina ehdotusvaiheen nähtävilläoloon asti.

3 TUULIVOIMAHANKE

Tuulivoimaosayleiskaavan (MRL § 77 a) laatiminen on aloitettu Prokon Wind Energy Oy:n aloitteesta ja se toteutetaan yhteistyössä kaavoitusviranomaisen, Merijärven kunnan kanssa. Kaavahankkeesta pieni osa sijoittuu Oulaisten kaupungin alueelle, jossa kaavahanke on myös vireillä. Osayleiskaavan kaavoitusaloite on hyväksytty kunnanvaltuustossa 6.6.2023. Tuulivoimahanke edistää hiilineutraalin energiatuotannon tuottamista alueella.

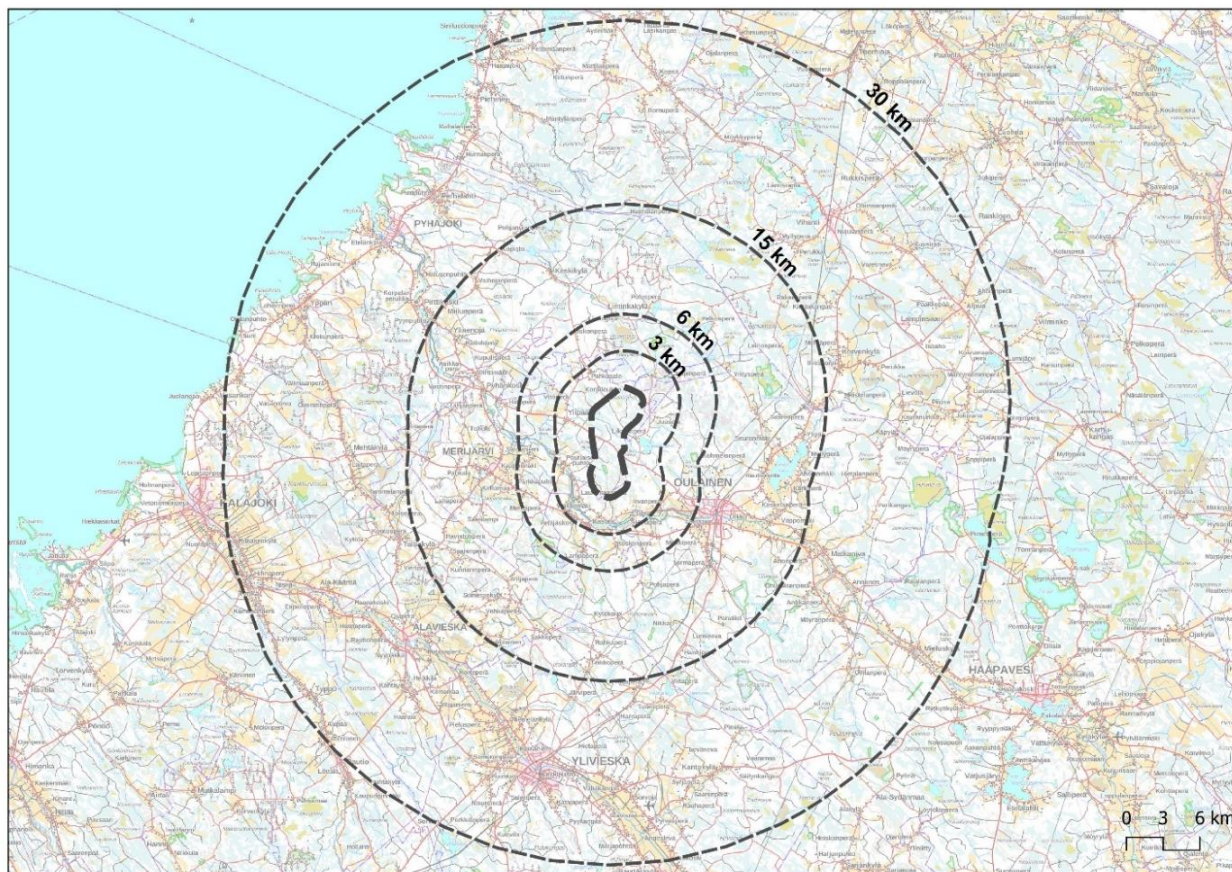
Tuulivoimahankkeen kaavoitus ja YVA-menettely toteutetaan erillisinä, mutta samanaikaisina prosesseina, konsulttitoimeksiantoina. Pääkonsulttina toimii ja osayleiskaavan laatii A-Insinöörit Civil Oy, YVA-menettelystä vastaa Ecobio Oy ja näiden vaikutusten arvioinnin edellyttämiä selvityksiä laaditaan A-Insinöörien, Ecobion sekä alikonsulttien toimesta.

4 SUUNNITTELUALUE JA SIJANTI

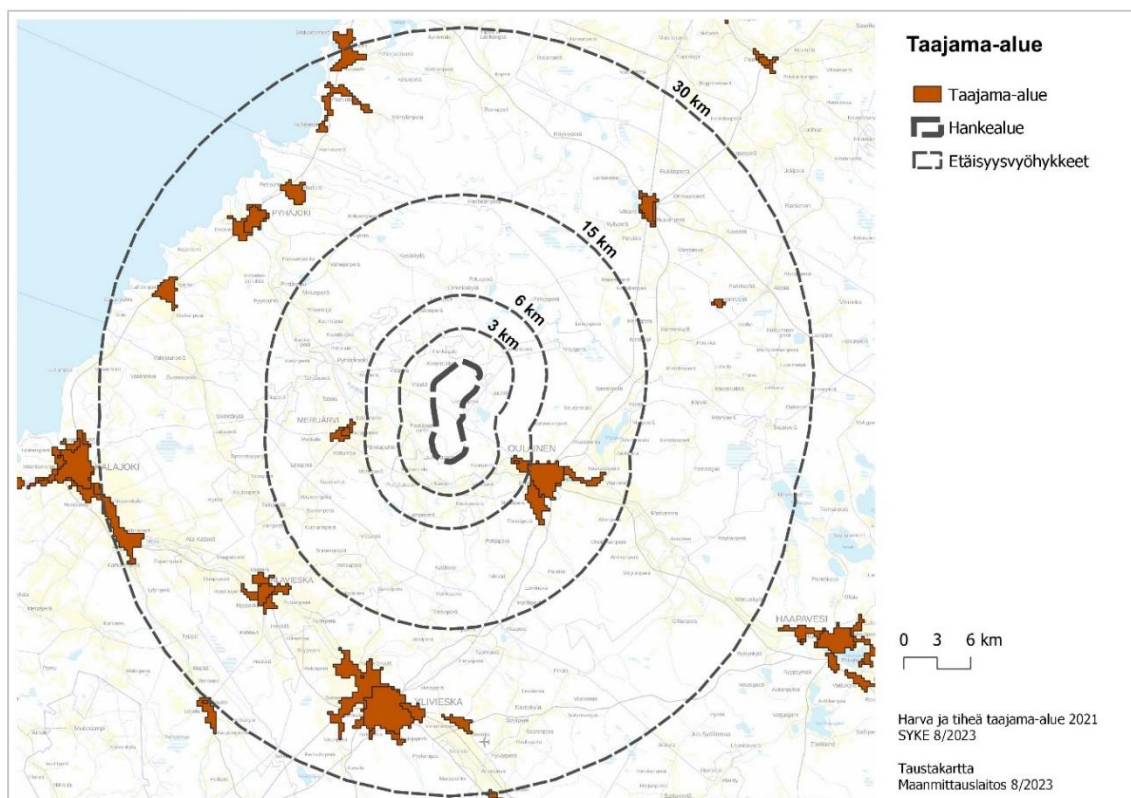
Suunnittelualue sijaitsee Pohjois-Pohjanmaalla Merijärven kunnan ja Oulaisten kaupungin alueella. Alue on pääasiassa metsäinen ja soinen. Alue on rakentamaton ja sen lähiympäristö on harvaan rakennettua haja-asutusaluetta. Suunnittelualue rajautuu kaakossa Oulaisten Maaselänkankaan tuulivoima-alueeseen ja rakenteilla olevaan tuulivoimapuistoon.

Suunnittelualueen likimääräinen rajaus ja suhde kuntakeskuksiin on esitetty OAS:n kansilehdellä.

Kaava-alueen rajaus voi muuttua kaavaprosessin aikana mm. lähtötietojen, laadittavien selvitysten ja niiden johtopäätösten tai vuorovaikutuksen johdosta.



Kuva 1. Suunnittelualan likimääräinen rajaus taajamiin, kuntarajaan ja tärkeimpiin teihin nähden. Etäisyysvyöhykkeet suunnittelualan rajasta on esitetty ohuella katkoviivalla 3, 6, 15 ja 30 kilometrin etäisyyksillä. (Lähde: Maastokartta/MML).



Kuva 2. Suunnittelualan likimääräinen rajaus ja etäisyysvyöhykkeet suunnittelu-alueen rajasta on esitetty kartalla taajamarajauksen kanssa. (Lähde: Taustakartta, Maanmittauslaitos & Harva ja tiheä taajama-alue 2021, SYKE)

5 SUUNNITTELU TEHTÄVÄ JA TAVOITEET

Tehtävänä on laatia osayleiskaava tuulivoimahanketta varten (MRL § 77 a) noin 2 407 ha suuruiselle alueelle, joista noin 2249 ha Merijärven kunnan alueella. Kaavalla tutkitaan alustavasti noin 25, kokonaiskorkeudeltaan noin 300 metrin tuulivoimalan sijoittamista alueelle. Tämän lisäksi huomioidaan erikseen hankkeen edellyttämät sähkönsiirtoalueet, jotka sijoittuvat pääosin Merijärven ja Pyhäjoen kuntien alueelle. Tuulivoimapuisto on alustavasti suunniteltu liitettäväksi sähkönsiirtoverkkoon 11 km pitkällä ilmajohdolla Fingridin Valkeuden sähköasemalle, joka sijaitsee Pyhäjoella ja jonka alustava valmistumisvuosi oli 2023. Hanke edellyttää YVA-menettelyä, sillä tuulivoimaloiden lukumäärä ylittää 10 kappaletta. Tavoitteena on arvioida hankkeen vaikutukset laaja-alaisesti YVA-menettelyssä ja osayleiskaavoituksessa.

6 YLEISKAAVAN SISÄLTÖVAATIMUKSET

6.1 Yleiskaavan sisältövaatimukset

MRL 39 §:n mukaan yleiskaava ei saa aiheuttaa maanomistajalle tai muulle oikeuden haltijalle kohtuutonta haittaa. Lisäksi yleiskaavassa on selvitettävä ja otettava huomioon seuraavat seikat siinä määrin kuin laadittavan yleiskaavan ohjaustavoite ja tarkkuus sitä edellyttävät:

- 1) yhdyskuntarakenteen toimivuus, taloudellisuus ja ekologinen kestävyys;
- 2) olemassa olevan yhdyskuntarakenteen hyväksikäyttö;
- 3) asumisen tarpeet ja palveluiden saatavuus;
- 4) mahdollisuudet liikenteen, erityisesti joukkoliikenteen ja kevyen liikenteen, sekä energia-, vesi- ja jätehuollon tarkoituksenmukaiseen järjestämiseen ympäristön, luonnonvarojen ja talouden kannalta kestäväällä tavalla;
- 5) mahdollisuudet turvalliseen, terveelliseen ja eri väestöryhmien kannalta tasapainoiseen elinympäristöön;
- 6) kaupungin elinkeinoelämän toimintaedellytykset;
- 7) ympäristöhaittojen vähentäminen;
- 8) rakennetun ympäristön, maiseman ja luonnonarvojen vaaliminen;
- 9) virkistykseen soveltuvien alueiden riittävyys

6.2 Tuulivoimarakentamista koskevat erityiset sisältövaatimukset

Maankäyttö- ja rakennuslaissa (77 § b) säädetään tuulivoimarakentamista koskevan yleiskaavan erityisistä sisältövaatimuksista. Laki edellyttää, että sen lisäksi, mitä yleiskaavasta muuten säädetään (ks. edellinen luku), on huolehdittava siitä että:

- 1) yleiskaava ohjaa riittävästi rakentamista ja muuta alueiden käyttöä kyseisellä alueella;
- 2) suunniteltu tuulivoimarakentaminen ja muu maankäyttö sopeutuu maisemaan ja ympäristöön;
- 3) tuulivoimalan tekninen huolto ja sähkönsiirto on mahdollista järjestää.

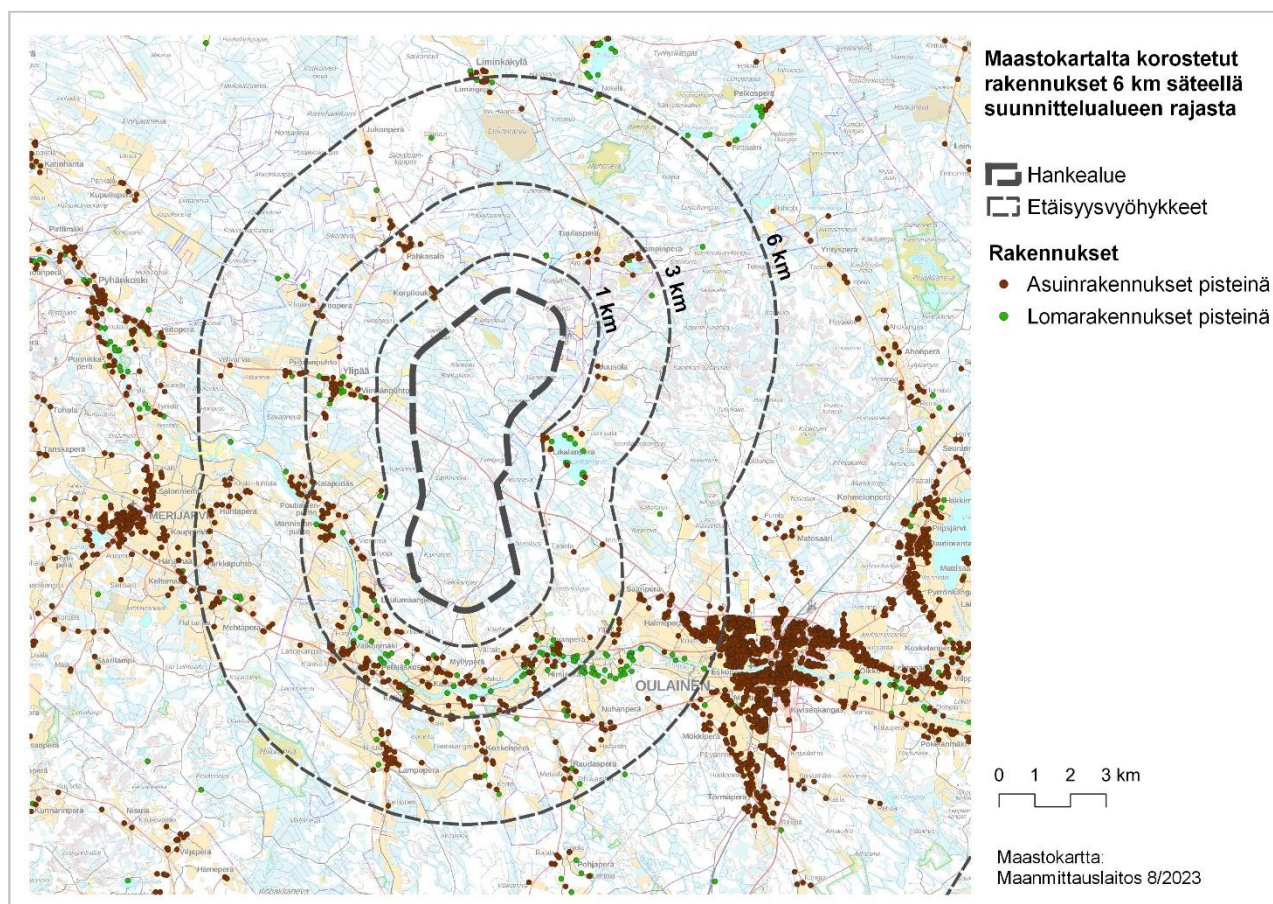
MRL 77 § a:n mukaan rakennuslupa tuulivoimalan rakentamiseen voidaan 137 §:n 1 momentin estämättä myöntää suoraan osayleiskaavan perusteella, jos oikeusvaikutteisessa yleiskaavassa on erityisesti määrätty kaavan tai sen osan käyttämisestä rakennusluvan myöntämisen perusteena.

7 LÄHTÖTIEDOT

7.1 Suunnittelualan nykytila

Suunnittelualue sijaitsee Pohjois-Pohjanmaalla pääasiassa Merijärven kunnassa, taajama-alueen itäpuolella noin 7 kilometrin etäisyydellä sekä osittain Oulaisten kaupungin alueella, taajama-alueen luoteispuolella noin 4 kilometrin etäisyydellä. Alue on pääasiassa metsäinen ja soinen. Hankealue on rakentamaton ja sen lähiympäristö on harvaan rakennettua haja-asutusaluetta.

Suunnittelualueella ei sijaitse rakennuksia. Suunnittelualueen länsi- ja kaakkoispuolella on kyläasutusta. Suunnittelualueesta noin 1 kilometrin etäisyydellä sijaitsee muutamia asuin- ja lomarakennuksia. Rakennusten määrä tarkennetaan tarvittaessa kaavaselostuksessa.



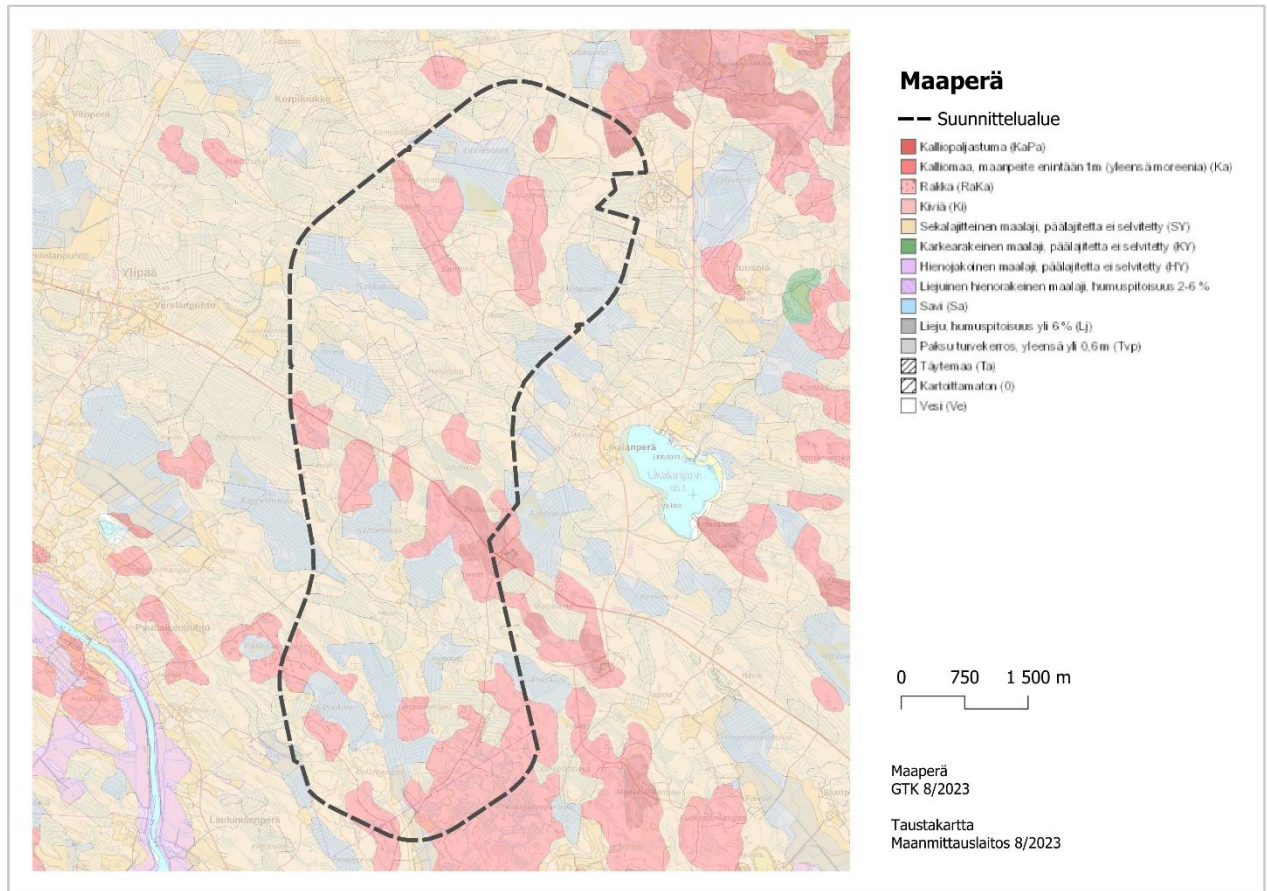
Kuva 3. Suunnittelualueelle ja sen läheisyyteen sijoittuvat asuin- ja lomarakennukset korostettuna maastokartalta. Etäisyys suunnittelualueen rajasta esitetty ohuella katkoviivalla. (Lähde: Maastokartta, Maanmittauslaitos)

Alueen itäpuolella, noin 5 kilometrin etäisyydellä sijaitsee 110 kV voimajohto ja luoteispuolella, noin 9 kilometrin etäisyydellä sijaitsee 400 kV voimajohto. Alueella on metsäautotieverkosto. Suunnittelualan läpi kulkee Yhdystie 7890 (Ylipääntie), joka ei kuulu suunnittelualueeseen.

Suunnittelualue ei lukeudu valtakunnallisesti arvokkaisiin maisema-alueisiin, VAMA. Suunnittelualueen lounaispuolelle, noin 2 kilometrin etäisyydelle sijoittuu valtakunnallisesti merkittävä rakennettu kulttuuriympäristö, RKY (Kalapuhtaan kylä). Kalapudas on Pyhäjoen varrella sijaitseva ns. puhtokylä, jonka erityispiirteenä voimakkaiden kevättulvien takia on maaston korkeimpiin kohtiin keskittynyt asutus. Samalle mäelle on rakennettu useita talouskeskuksia asuinrakennuksineen ja lukuisine talousrakennuksineen. Pihamaa on yhteinen ja rakennusten nurkkien välillä on vain muutama metri. Vanhimmat rakennukset ovat 1700-luvulta.

Suunnittelualueella on yksi tunnettu muinaisjäänös (Sydänkorpi, 1000032401). Kyseessä on tervahauta. Eri-ikäisiä kuusia sekä mäntyjä kasvaa haudan päällä.

Alue on luonnonoloiltaan pääasiassa metsäistä kangasmaata ja ojitettuja soita. Suunnittelualueen maaperä koostuu pääosin sekalajitteisista maalajeista, joiden päälajitetta ei ole selvitetty sekä kalliomaasta ja turvetta.

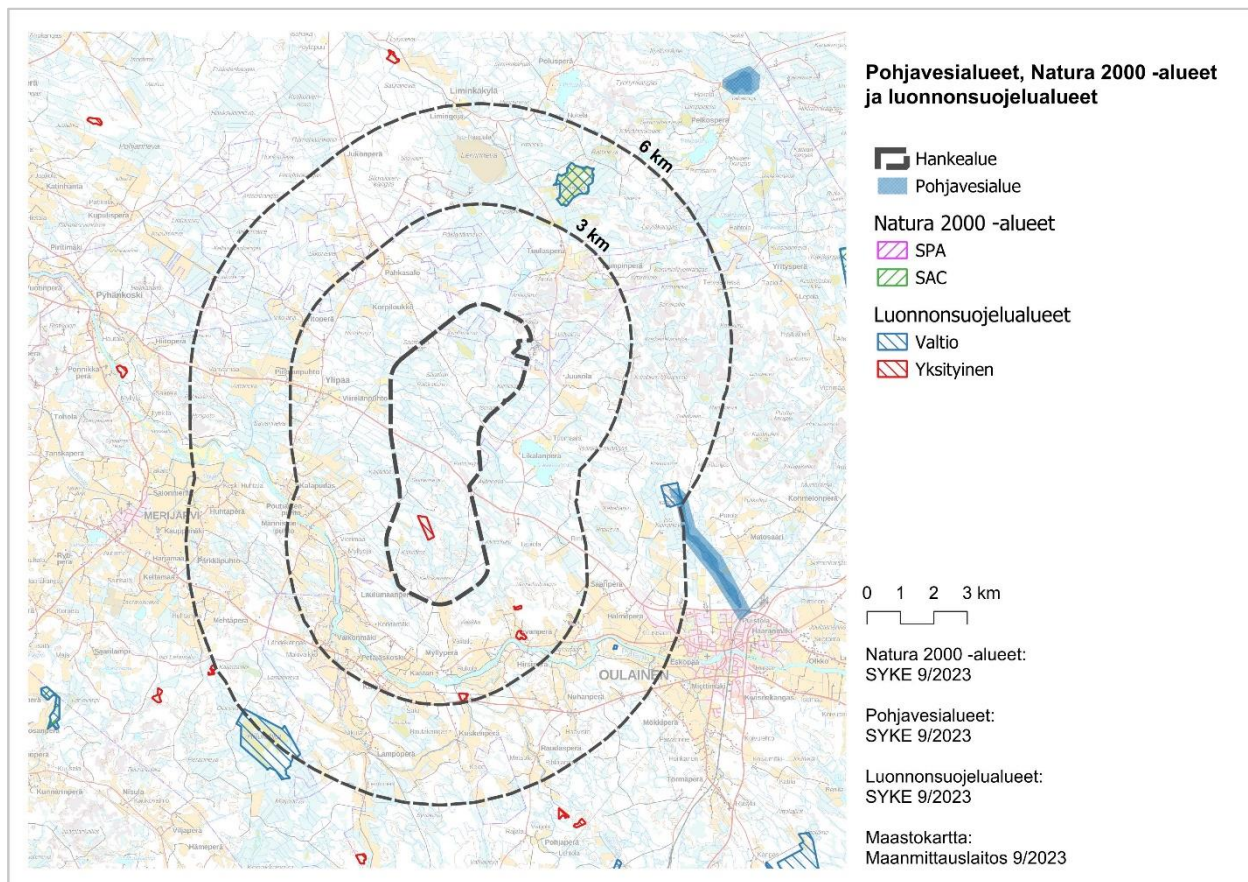


Kuva 4. Suunnittelualueen sijainti maaperäkartalla. (Lähde: Maaperä, GTK & Taustakartta, Maanmittauslaitos)

Suunnittelualue ei ole luokiteltua pohjavesialuetta. Lähin pohjavesialue, Vaekangas (luokka 1), sijaitsee suunnittelualueen itäpuolella noin 6 kilometrin etäisyydellä.

Suunnittelualueella ei sijaitse Natura 2000 -alueita, lähin Natura 2000 -alue (Telkkisaaret), sijaitsee noin 4 kilometrin etäisyydellä suunnittelualueen pohjoispuolella.

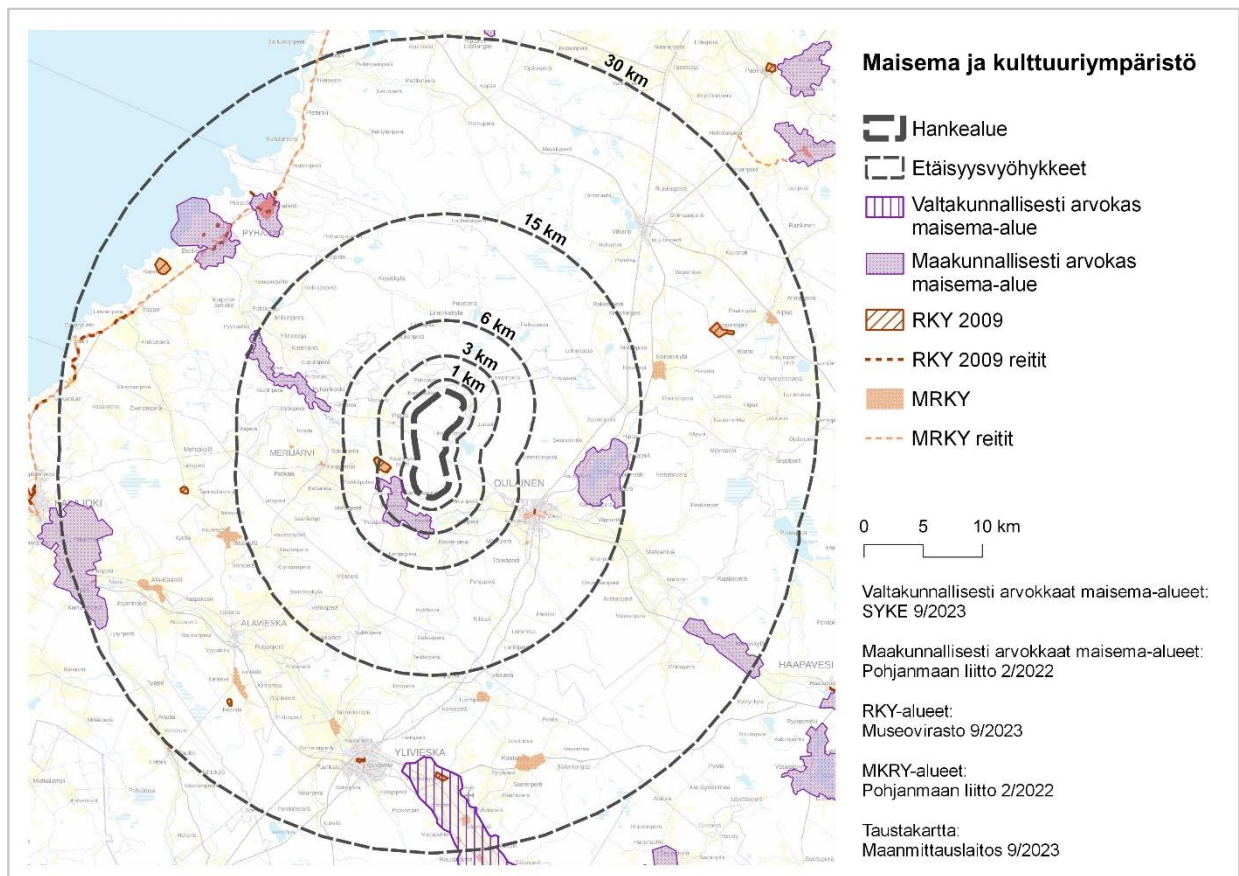
Suunnittelualueen eteläosassa sijaitsee yksityinen luonnonsuojelualue (Väiskinmaan luonnonsuojelualue).



Kuva 5. Suunnittelualan sijainti suhteessa Natura 2000 -alueisiin, luonnonsuojelu-alueisiin ja pohjavesialueisiin. Kartassa on osoitettu myös etäisyysvyöhykkeet suunnittelualan rajasta. (Lähde: Natura 2000 -alue, luonnonsuojelualue ja pohjavesialue, SYKE)

Suunnittelualueella tai sen läheisyydessä ei sijaitse valtakunnallisesti arvokkaita maisema-alueita. Lähin valtakunnallisesti arvokas maisema-alue (Kalajokilaakson viljelymaisemat), sijaitsee noin 22 kilometrin etäisyydellä etelässä Ylivieskan taajamassa. Suunnittelualueen läheisyydessä sijaitsee, noin 1 kilometrin etäisyydellä lounaassa maakunnallisesti arvokas maisema-alue (Petjäskosken kulttuurimaisema Pyhäjokivarressa).

Suunnittelualueella ei ole valtakunnallisesti (RKY) tai maakunnallisesti (MKRY) merkittäviä rakennettuja kulttuuriympäristöjä. Lähin RKY-alue (Kalaputaan kylä) sijaitsee suunnittelualueen länsipuolella noin 2 kilometrin etäisyydellä. Lähin MKRY-alue (Viirelänpuhto) sijaitsee suunnittelualueen länsipuolella noin kahden kilometrin etäisyydellä.



Kuva 6. Suunnittelualan sijainti suhteessa valtakunnallisesti ja maakunnallisesti arvokkaisiin maisema-alueisiin ja RKY-alueisiin. Kartassa on osoitettu myös etäisyysvyöhykkeet suunnittelualan rajasta. (Lähde: Pohjanmaan liitto, SYKE, Museovirasto ja Maanmittauslaitos)

7.2 Valtakunnalliset alueiden käyttötavoitteet, VAT

Valtioneuvoston päätös valtakunnallisista alueidenkäyttötavoitteista on tullut voimaan 1.4.2018. Valtakunnalliset alueidenkäyttötavoitteet ovat osa maankäyttö- ja rakennuslain mukaista alueidenkäytön suunnittelujärjestelmää ja ne ohjaavat maankäytön suunnittelua valtakunnallisella tasolla ja ovat tarkemman suunnittelun ohjeena. Valtakunnalliset alueidenkäyttötavoitteet välittyvät paikallissuunnitteluun ensisijaisesti maakuntakaavoituksen kautta.

1. toimivat yhdyskunnat ja kestävä liikkuminen
2. tehokas liikennejärjestelmä
3. terveellinen ja turvallinen elinympäristö
4. elinvoimainen luonto- ja kulttuuriympäristö sekä luonnonvarat
5. uusiutumiskykyinen energiahuolto

Tässä osayleiskaavatyössä valtakunnallisista alueidenkäyttötavoitteista nousevat esille erityisesti, terveellinen ja turvallinen elinympäristö, elinvoimainen luonto- ja kulttuuriympäristö sekä luonnonvarat sekä uusiutumiskykyinen energiahuolto. Osayleiskaavassa korostuu:

- Uusiutumiskykyisen energiahuollon kehittäminen. Tuulivoimalat sijoitetaan ensisijaisesti keskitetyksi usean voimalan yksikköihin.
- Terveellisen ja turvallisen elinympäristön turvaaminen niin ympäristö- ja terveyshaittojen ehkäisyssä kuin yhteiskunnan kokonaisturvallisuuden tarpeiden huomioimisessa erityisesti liittyen maanpuolustukseen. Tuulivoima-alueen vaikutukset elinympäristöihin.
- Elinvoimaisen luonto- ja kulttuuriympäristöjen sekä luonnonvarojen turvaaminen.

7.3 Maakuntakaava

Pohjois-Pohjanmaalla on tällä hetkellä voimassa neljä lainvoimaista maakuntakaavaa, 1.-3 vaihekaavaa sekä Hanhikiven ydinvoimamaakuntakaava. Suunnittelualueita koskevat Pohjois-Pohjanmaan 1.–3. vaihemaakuntakaavat, jotka muodostavat Pohjois-Pohjanmaan kokonaismaakuntakaavan:

- **1. vaihemaakuntakaava** koskien teemoja:
Energiantuotanto ja -siirto, kaupan palvelurakenne, luonnonympäristö, liikennejärjestelmä ja logistiikka.
- Hyväksytty maakuntavaltuustossa 2.12.2013, vahvistettu ympäristöministeriön päätöksellä (YM2/5222/2010) 23.11.2015, lainvoimainen 3.3.2017.**
- **2. vaihemaakuntakaava** koskien teemoja:
Kulttuuriympäristöt ja maisema-alueet, maaseudun asutusrakenne, virkistys- ja matkailualueet, seudulliset ampumaradat ja materiaalikeskukset, puolustusvoimien alueet.

Hyväksytty maakuntavaltuustossa 7.12.2016, lainvoimainen 2.2.2017.

- **3. vaihemaakuntakaava** koskien teemoja:

Pohjavesi- ja kiviainesalueet, mineraalipotentiali- ja kaivosalueet, Oulun seudun liikenne ja maankäyttö, Tuulivoima-alueiden tarkistukset, Vaalan ja Himangan kaavamerkintöjen tarkistukset sekä muut tarvittavat päivitykset.

Hyväksytty maakuntavaltuustossa 11.6.2018, määrättiin maakuntahallituksen päätöksellä MRL § 232 nojalla 5.11.2018 ja sai lainvoiman 17.1.2022 KHO:n hylättyä viimeisen valituksen.

Lisäksi Pohjois-Pohjanmaalla on vireillä energia- ja ilmastovaihemaakuntakaava. Kaava on tällä hetkellä valmisteluvaiheessa ja se oli nähtävillä 8.8.-23.9.2022 välisenä aikana. Kaava käsittelee koko maakunnan alueidenkäyttöä ja sen pääteemat ovat: aluerakenne ja saavutettavuus, liikennejärjestelmä ja logistiikka-alueet, energiantuotanto, varastointi ja siirto, viherrakenne ja ekosysteemipalveluiden tarkastelu, energiamurroksen vaikutukset maankäytön suunnitteluun ja ilmastovaikutusten arvioinnin kehittäminen.

Vaihemaakuntakaavan arvioitu valmistumisaika on vuoden 2024 aikana. Maakuntakaavoituksen tilannetta ja sen mahdollisia muutoksia seurataan osayleiskaavoituksen aikana.

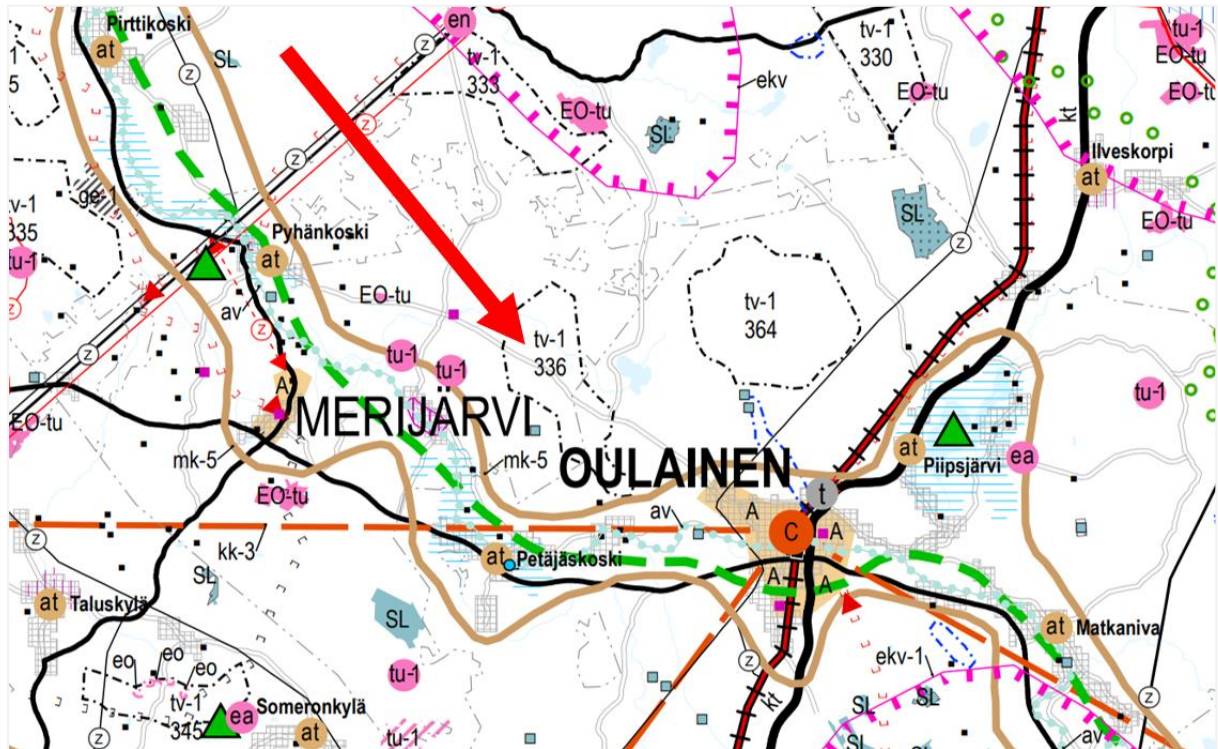
7.3.1 Voimassa olevat maakuntakaavat

Pohjois-Pohjanmaan kokonaismaakuntakaava – 1.–3. vaihemaakuntakaavat ja Hanhikiven ydinvoimamaakuntakaava

Pohjois-Pohjanmaan kokonaismaakuntakaavaa on uudistettu vaihemaakuntakaavoituksen periaatteella (MRL 27 §) vuodesta 2009 alkaen. Hanhikiven ydinvoimamaakuntakaava ja kolme vaihemaakuntakaavaa ovat kaikki lainvoimaisia. Vaalaa ja Himangan aluetta koskevat Kainuun ja Keski-Pohjanmaan maakunta- ja vaihemaakuntakaavat ovat kumoutuneet Pohjois-Pohjanmaan 3. vaihemaakuntakaavan lainvoimaisuuden myötä.

Suunnittelualueen suhde voimassa olevaan maakuntakaavoitukseen

Suunnittelualueella voimassa olevat maakuntakaavat ovat esitetty Pohjois-Pohjanmaan maakuntakaavojen yhdistelmäkartassa (18.1.2022).







Kuva 7. Ote Pohjois-Pohjanmaan maakuntakaavojen yhdistelmäkartasta (18.1.2022). Suunnittelualueen likimääräinen sijainti merkitty punaisella nuolella. (Lähde: Pohjois-Pohjanmaan liitto)

Suunnittelualueelle, sen keskiosaan on osoitettu 1. vaihemaakuntakaavassa tuulivoimaloiden alue tv-1 336 (Äijönneva-Saariperä). Merkinnällä osoitetaan maa-alueita, jotka soveltuvat merkitykseltään seudullisten tuulivoimala-alueiden rakentamiseen. Alueella ei ole voimassa MRL 33 § mukaista rakentamisrajoitusta. Suunnittelualue rajautuu kaakossa Oulaisten Maaselänkankaan tuulivoimaosayleiskaavan alueeseen tv-1 336, joka sijoittuu osittain samalle tv-alueelle kuin Rahkakurun hanke.

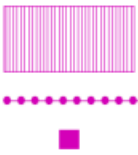
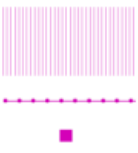
Tuulivoimaloiden alueelle (tv-1) 364 on toteutunut Karahkan tuulipuisto. Silovuoren tuulivoimapuisto sijaitsee (tv-1) 333 alueella.



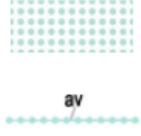
Suunnittelualueelle ja sen ympäristöön on lisäksi osoitettu seuraavia merkintöjä:




<p>kk-3</p> 	<p>OULUN ETELÄISEN ALUEEN KAUPUNKIVERKKO (3.vmkk)</p> <p>Merkinnällä osoitetaan maakunnan eteläosan maaseutukaupunkien verkko, joka muodostaa Oulun eteläisen aluekeskuksen ydinalueen.</p> <p><u>Suunnittelumääräykset:</u></p> <p>Yksityiskohtaisemmassa suunnittelussa kaupan ja muiden palvelujen, elinkeinoelämän, asutuksen, liikenteen ja virkistystoimintojen sijoittelussa on pyrittävä tehostamaan verkostokaupungin olemassa olevien yhdyskuntien alueiden käyttöä kuntien välisellä yhteistyöllä ja työnjaolla.</p> <p>Alueen kaupunkikeskuksiin voidaan sijoittaa seutua palvelevia vähittäiskaupan suuryksiköjä, jotka tulee sijoittaa siten, että ne ovat hyvin kevyt- ja joukkoliikenteen saavutettavissa.</p>
<p>mk</p> 	<p>MAASEUDUN KEHITTÄMISEN KOHDEALUE (2. ja 3.vmkk)</p> <p>Merkinnällä osoitetaan ylikunnallisia maaseutu-asutuksen alueita, joilla kehitetään erityisesti maatalouteen ja muihin maaseutuelinkeinoin, luonnon- ja kulttuuriympäristöön sekä maisemaan tukeutuvaa asumista, elinkeinotoimintaa ja virkistyskäyttöä. Vyöhykkeillä on tarvetta kehittää kuntien yhteistyöllä yhtenäisiä suunnitteluperiaatteita.</p> <p><u>Kehittämisperiaatteet:</u></p> <p>Alueita kehitetään jokiluontoon ja -maisemaan perustuvana sekä valtakunnallisesti ja maakunnallisesti merkittäviin kulttuuriympäristöihin ja -kohteisiin tukeutuvana asumis-, virkistys- ja vapaa-ajan alueena ja luontomatkailuvyöhykkeenä. Maaseutua kehitettäessä sovitetaan yhteen maaseutuelinkeinojen, pysyvän asutuksen ja loma-asutuksen tavoitteet, erityisesti maatalouden toimintaedellytykset huomioon ottaen. Loma-asutuksen ja matkailupalvelujen suunnitelmallisella kehittämisellä pyritään tukemaan maaseudun pysymistä asuttuna.</p> <p>Kohdealueella sijaitsevia taajamia kehitetään erityisesti jokimaiseman arvojen ja mahdollisuuksien pohjalta.</p>

	<p><u>Suunnittelumääräykset:</u></p> <p>Yksityiskohtaisemmassa suunnittelussa on kiinnitettävä huomiota luonnon ja ympäristön kestäväan käyttöön, maatalouden ja muiden maaseutuelinkeinojen toimintaedellytyksiin, maiseman hoitoon, vesistön vedenlaadun turvaamiseen ja ulkoilureittien kehittämiseen.</p> <p>Yksityiskohtaisemmassa kaavoituksessa tulee määritellä tulvan aiheuttamat rajoitukset rakentamiselle.</p>
mk-5	<p>Pyhäjokilaakso</p> <p>Yksityiskohtaisemmassa suunnittelussa on kiinnitettävä erityistä huomiota Pyhäjoen vedenlaadun parantamiseen. (2.vmkk)</p> <p>Yksityiskohtaisemmassa suunnittelussa on kiinnitettävä huomiota luonnon ja ympäristön kestäväan käyttöön, maiseman hoitoon sekä joen vedenlaadun parantamiseen erityisesti lohikannan elvytysohjelman tavoitteiden mukaisesti. Yksityiskohtaisemmassa kaavoituksessa tulee määritellä tulvan aiheuttamat rajoitukset rakentamiselle. (Hanhikivikaava)</p>
	<p>VIHERYHTEYSTARVE (2.vmkk)</p> <p>Merkinnällä osoitetaan kaupunkiseutujen ja jokilaaksovyöhykkeiden sisäisiä ja niitä yhdistäviä tavoitteellisia ulkoilun runkoreittejä ja niihin liittyviä pienialaisia virkistysalueita. Merkintään sisältyy sekä olemassa olevia että kehitettäviä ulkoilu-, pyöräily-, melonta- ym. reittejä.</p> <p><u>Suunnittelumääräys:</u></p> <p>Yksityiskohtaisemmalla suunnittelulla tulee turvata virkistysalueiden ja reittien seudullinen jatkuvuus ja kehittäminen sekä liittyminen virkistyskeskuksiin, suojelualueisiin ja kulttuuriympäristöihin.</p>
	<p>MAAKUNNALLISESTI ARVOKAS MAISEMA-ALUE (2. ja 3.vmkk)</p> <p>Merkinnällä osoitetaan maakunnallisesti arvokkaat maisema-alueet (Pohjois-Pohjanmaan päivitysinventointi 2013-2015; Kainuun päivitys- ja täydennysinventointi 2011–2013). Luettelot alueista on esitetty 2. vaihemaakuntakaavan ja 3. vaihemaakuntakaavan kaavaselostuksissa.</p>

	<p><u>Suunnittelumääräykset:</u></p> <p>Alueen yksityiskohtaisemmassa suunnittelussa ja kehittämisessä on otettava huomioon alueen ominaispiirteet sekä maisema- ja kulttuuriarvot.</p> <p>Alueen suunnittelussa on arvioitava ja sovitettava yhteen maakuntakaavassa osoitetun käyttötarkoituksen mukainen maankäyttö sekä maisema- ja kulttuuriympäristöarvot.</p> <p>Maisema-alueella tulee edistää peltojen, niittyjen ja muiden avoimien maisematilojen säilymistä.</p> <p>Uudis- ja täydennysrakentamisen suunnittelussa tulee kiinnittää erityistä huomiota rakentamisen sopeutumiseen sijainniltaan ja rakennustaltaan maisemaan.</p> <p>Suunnittelussa tulee erityisesti kiinnittää huomiota selvityksissä Arvokkaat maisema-alueet Pohjois-Pohjanmaalla. Pohjois-Pohjanmaan valtakunnallisesti ja maakunnallisesti arvokkaiden maisema-alueiden päivitys- ja täydennysinventointi (Pohjois-Pohjanmaan liitto, julkaisu B:86, 2015) sekä Kainuun kulttuurimaisemat ja maisemanähtävyydet. Valtakunnallisesti ja maakunnallisesti arvokkaiden maisema-alueiden päivitys- ja täydennysinventointi 2011-2013 (Maaseutumaisemat – arvokkaiden maisema-alueiden inventointi, Elinkeino-, liikenne- ja ympäristökeskus, 2013) esitetyissä aluekuvauksissa selostettujen ominaispiirteiden ja arvojen säilymiseen.</p>
<p>■</p>	<p>MUINAISMUISTOKOHDE (2. ja 3.vmkk)</p> <p>Merkinnällä osoitetaan muinaismuistolailla (295/63) rauhoitetut kiinteät muinaisjäännökset.</p> <p><u>Suunnittelumääräys:</u></p> <p>Kohdetta koskevista maankäytön suunnitelmista on pyydettävä museoviranomaisen lausunto.</p>

	<p>VALTAKUNNALLISESTI ARVOKAS RAKENNETTU KULTTUURIYMPÄRISTÖ (2. ja 3.vmkk)</p> <p>Merkinnällä osoitetaan valtioneuvoston päätöksen mukaiset valtakunnallisesti merkittävät rakennetut kulttuuriympäristöt (RKY 2009).</p> <p>Osa kohteista ei näy kaavakartalla; luettelo valtakunnallisesti arvokkaista rakennetuista kulttuuriympäristöistä ja -kohteista on esitetty 2. vaihemaakuntakaavan selostuksen liitteissä 4 ja 5 sekä 3. vaihemaakuntakaavan selostuksen liitteessä 5 a.</p> <p><u>Suunnittelumääräykset:</u></p> <p>Alueiden käytön suunnittelussa tulee edistää kulttuuriympäristön valtakunnallisten ja maakunnallisten arvojen säilymistä.</p> <p>Yksityiskohtaisemmassa kaavoituksessa on otettava huomioon rakennettujen kulttuuriympäristöjen kokonaisuudet ja ominaispiirteet. Suunnittelussa tulee erityisesti kiinnittää huomiota RKY 2009 -inventoinnissa sekä Pohjois-Pohjanmaan rakennettu kulttuuriympäristö 2015-selvityksessä kirjattuihin arvoihin ja ominaispiirteisiin.</p>
	<p>MAAKUNNALLISESTI ARVOKAS RAKENNETTU KULTTUURIYMPÄRISTÖ (2. ja 3.vmkk)</p> <p>Merkinnällä osoitetaan maakunnallisesti arvokkaat aluemaiset rakennetut kulttuuriympäristöt ja tieosuudet. Osa kohteista ei näy kaavakartalla; luettelo kaikista maakunnallisesti arvokkaista rakennetuista kulttuuriympäristöistä ja -kohteista on esitetty 2. vaihemaakuntakaavan selostuksen liitteissä 4 ja 5 sekä 3. vaihemaakuntakaavan selostuksen liitteessä 5 a.</p> <p><u>Suunnittelumääräykset:</u></p> <p>Alueiden käytön suunnittelussa tulee edistää kulttuuriympäristön maakunnallisten arvojen säilymistä.</p> <p>Yksityiskohtaisemmassa kaavoituksessa on otettava huomioon rakennettujen kulttuuriympäristöjen kokonaisuudet ja ominaispiirteet. Suunnittelussa tulee erityisesti kiinnittää huomiota Pohjois-Pohjanmaan</p>

	<p>rakennettu kulttuuriympäristö 2015-selvitykseen kirjattuihin arvoihin ja ominaispiirteisiin.</p>
	<p>PERINNEMAISEMAKOHDE (3.vmkk)</p> <p>Merkinnällä osoitetaan valtakunnallisesti ja maakunnallisesti merkittäviä perinnemaisema- ja perinnebiotooppikohteita.</p> <p><u>Suunnittelumääräykset:</u></p> <p>Alueiden suunnittelussa ja käytössä tulee edistää kohteen kulttuuri- ja luonnonperintöarvojen säilymistä. Valtakunnallisesti arvokkaisiin kohteisiin merkittävästi vaikuttavissa hankkeissa on varattava ao. viranomaiselle tilaisuus antaa lausunto.</p>
	<p>LUONNONSUOJELUALUE (1. ja 3.vmkk)</p> <p>Merkinnällä osoitetaan luonnonsuojelulain nojalla suojeltuja tai suojeltaviksi tarkoitettuja alueita.</p> <p><u>Suunnittelumääräys:</u></p> <p>Alueen ja sen ympäristön maankäyttö tulee suunnitella ja toteuttaa siten, ettei vaaranneta alueen suojelun tarkoitusta, vaan pyritään edistämään alueen luonnon monimuotoisuuden sekä alueiden välisten ekologisten yhteyksien säilymistä. Rakennuslupahakemuksesta tulee pyytää MRL 133 § mukainen elinkeino- liikenne- ja ympäristökeskuksen lausunto.</p>
	<p>ARVOKAS VESISTÖ (3.vmkk)</p> <p>Merkinnällä osoitetaan lohikannan elvytysohjelmaan sisältyneiden jokien pääuomat, uhanalaisen eliölaajiston kannalta erityisen arvokkaita virtavesistöjä ja muita erityisiä luonnon- tai kalatalousarvoja omaavia vesistöjä.</p> <p><u>Suunnittelumääräys:</u></p> <p>Maakuntakaavassa av-merkinnällä osoitettujen vesistöjen tilaan vaikuttavat toimenpiteet on suunniteltava siten, ettei luonnon- tai kalatalousarvoja vaaranneta.</p>

	<p>POHJAVESIALUE (3.vmkk)</p> <p>Merkinnällä osoitetaan yhdyskuntien vedenhankinnan kannalta tärkeät (I luokka / 1-luokka) ja vedenhankintaan soveltuvat (II luokka) / muut vedenhankintakäyttöön soveltuvat (2-luokka) pohjavesialueet.</p> <p><u>Suunnittelumääräykset:</u></p> <p>Pohjavesien pilaantumis- ja muuttumisriskejä aiheuttavat laitokset ja toiminnot on sijoitettava riittävän etäälle tärkeistä ja vedenhankintaan soveltuvista pohjavesialueista tai riskien syntyminen on estettävä riittävin vesiensuojelutoimenpitein. Alueella tulee huolehtia pohjavesien suojelun ja maa-ainesten ottotarpeiden yhteensovittamisesta.</p>
 	<p>TURVETUOTANTOON SOVELTUVA ALUE (tu-1) (1. ja 3.vmkk)</p> <p>Merkinnällä osoitetaan turvetuotantoon soveltuvia suoalueita.</p> <p><u>Suunnittelumääräykset:</u></p> <p>Alueen käyttöönoton suunnittelussa on otettava huomioon vaikutukset asutukseen ja kulttuuriympäristöön, tuotantoalueiden yhteisvaikutus vesistöihin sekä poronhoitoalueella turvattava poronhoidon edellytykset.</p> <p>Turvetuotantoalueiden jälkikäytön suunnittelussa tulee ottaa huomioon alueiden ominaisuudet, paikalliset maankäyttötarpeet ja suoluonnon tila ja pyrittävä käyttöön, jonka aiheuttama vesistökuormitus ei vaikeuta vesienhoitosuunnitelman tavoitteiden toteutumista. Jälkikäytön suunnittelussa tulee pyrkiä edistämään maatalouskäyttöä sellaisilla alueilla, joilla on maatalousmaan tarvetta, kuitenkin poronhoitoalueella tulee välttää alueiden ottamista maatalouskäyttöön.</p> <p>Alla lueteltujen soiden turvetuotanto on suunniteltava varmistaen, ettei nimettyjen purojen luonnontilaan voi aiheutua merkittäviä haitallisia vaikutuksia (1.vmkk):</p>

	<p><u>Suon nimi ja valuma-alue</u> Aittosuo, 60.064 Jaalangansuo, 60.074 Lavasuo-Alavuotto, 60.035 Mantilansuo W, 60.036 Murtoosuo, 60.063 Pahasuo, 60.074 Pyörösuo, 60.026</p> <p><u>Pikkujoki tai puro</u> Aitto-oja Jaalankajoki Haaraoja Leipioja Juurikkaoja Jaalankajoki Vuotonoja</p>
<div style="border: 1px dashed black; padding: 2px; width: fit-content;"> tv-1 301 </div>	<p>TUULIVOIMALOIDEN ALUE (tv-1) (1. ja 3.vmkk)</p> <p>Merkinnällä osoitetaan maa-alueita, jotka soveltuvat merkitykseltään seudullisten tuulivoimala-alueiden rakentamiseen. Alueella ei ole voimassa MRL 33 § mukaista rakentamisrajoitusta. Luku merkinnän yhteydessä viittaa kaavaselostuksen alueluetteloon.</p> <p><u>Suunnittelumääräykset:</u></p> <p>Alueen suunnittelussa on otettava huomioon vaikutukset asutukseen, maisemaan, linnustoon, luontoon ja kulttuuriympäristöön sekä pyrittävä ehkäisemään haitallisia vaikutuksia. Tuulivoimarakentamisen yksityiskohtaisemmassa suunnittelussa on varmistettava, ettei asutukselle aiheudu merkittäviä melu- ja välkevaikutuksia ja että valtakunnallisten kulttuuriympäristöjen arvot säilyvät.</p> <p>Lisäksi tulee ottaa huomioon lentoliikenteestä, liikenneväylistä ja tutkajärjestelmistä johtuvat rajoitteet voimaloiden koolle ja sijoittelulle sekä selvitettävä tuulivoimaloiden vaikutukset puolustusvoimien toimintaan. Poronhoitoalueella tulee turvata poronhoidon edellytykset.</p>

7.3.2 Vireillä olevat maakuntakaavat

Energia- ja ilmastovaihemaakuntakaava

Pohjois-Pohjanmaan liitossa on vireillä energia- ja ilmastovaihemaakuntakaavan laatiminen. Yhtenä merkittävänä teemana energia- ja ilmastovaihemaakuntakaavassa tarkastellaan maakunnan tuulivoiman kokonaisuutta, uusia potentiaalisia tuulivoima-alueita ja sähkönsiirtoa maakunnassa. Energia- ja ilmastovaihemaakuntakaavassa osoitetaan myös valtakunnallisesti arvokkaat maisema-alueet (VAMA 2021) sekä uuden luokituksen mukaiset pohjavesialueet.

Tavoitteena on saada energia- ja ilmastovaihemaakuntakaava hyväksymiskäsittelyyn maakuntahallitukseen ja -valtuustoon vuoden 2024 lopussa.

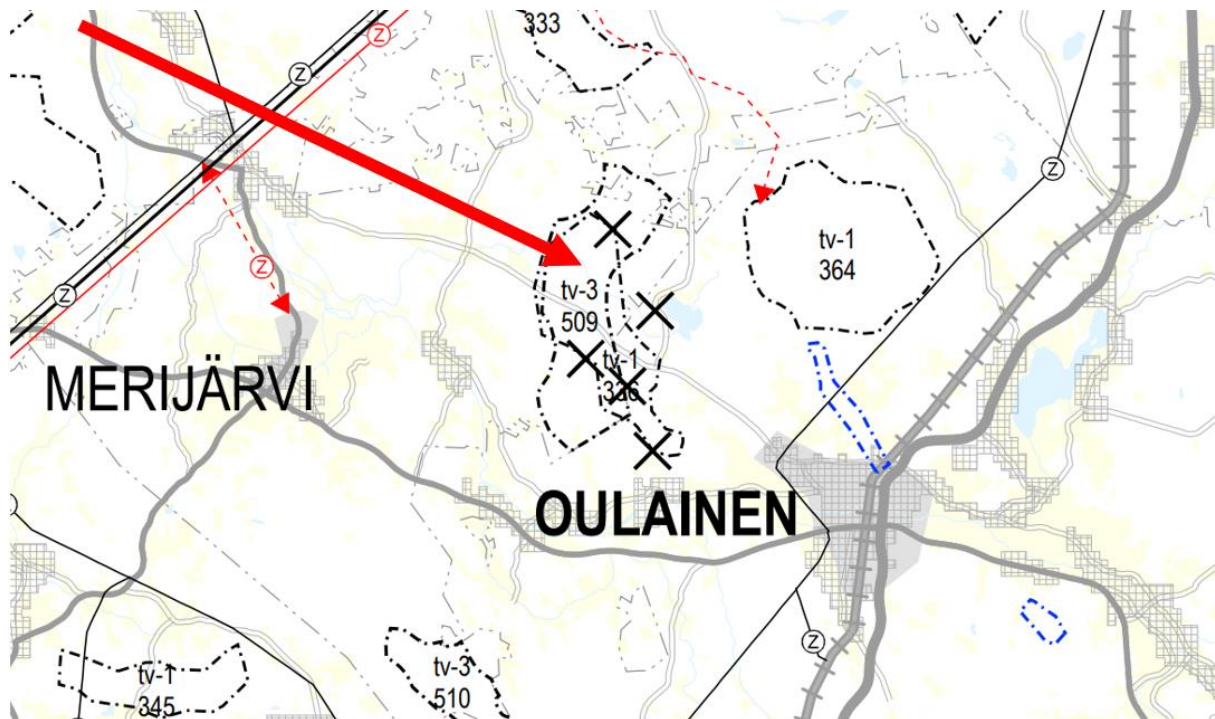
Pohjois-Pohjanmaa on mukana energiamurroksessa, joka edellyttää energian tuottamisen, varastoinnin ja siirron ratkaisuja. Ilmastomuutoksen hillinnän ja siihen sopeutumisen kannalta energia on keskeinen alueidenkäytöllinen kysymys, johon sisältyy sekä energian tuotantoon että kulutukseen liittyvä alueidenkäytön yleispiirteinen ohjaus. Vaihemaakuntakaava käsittelee koko maakunnan alueidenkäyttöä ja sen tavoitteena on hillitä ilmastomuutosta ja edistää siihen sopeutumista maakuntakaavoituksen keinoin. Kaavassa on osoitettu useita alueita niin maa- kuin merituulivoimaloille sekä potentiaalisille tuulivoimala-alueille.

Energia- ja ilmastovaihemaakuntakaavan luonnos oli nähtävillä 8.8.-23.9.2022. Energia- ja ilmastovaihemaakuntakaavan luonnoksessa osoitettiin sijainnihjausmallin pohjalta uusia tuulivoimaloiden alueita (tv-1, tv-2 ja tv-3) sekä päivitettiin 1. ja 3. vaihemaakuntakaavassa osoitettuja lainvoimaisia tv-alueita. Vaihemaakuntakaavan kaavaluonnoksessa suunnitteluala oli osoitettu uutena potentiaalisena tuulivoimaloiden alueena (tv-3, 509). Merkinnällä osoitetaan maa-alueita, jotka tietyin reunaehdoin soveltuvat merkitykseltään seudullisten tuulivoimala-alueiden rakentamiseen. Alueella ei ole voimassa MRL 33 § mukaista rakentamisrajoitusta. Luku merkinnän yhteydessä viittaa kaavaselostuksen alueluetteloon (509). Merkinnän suunnittelumääräys:

Alueen suunnittelussa on kiinnitettävä erityistä huomiota tuulivoima-alueen tuottaman energian jatkokäyttöön. Alueen tuottama energian voidaan hyödyntää paikallisessa suljetussa sähköverkossa, liittää se kantaverkkoon, tai muuntaa se varastoitavaan muotoon.

Alueen suunnittelussa on otettava huomioon vaikutukset asutukseen, maisemaan, linnustoon, luontoon ja kulttuuriympäristöön sekä pyrittävä ehkäisemään haitallisia vaikutuksia. Tuulivoimarakentamisen yksityiskohtaisemmassa suunnittelussa on varmistettava, ettei asutukselle aiheudu merkittäviä melu- ja välkevaikutuksia ja että valtakunnallisten kulttuuriympäristöjen arvot säilyvät. Lisäksi tulee ottaa huomioon lentoliikenteestä, liikenneväylistä ja tutkajärjestelmistä johtuvat rajoitteet voimaloiden koolle ja sijoittelulle sekä selvitettävä tuulivoimaloiden vaikutukset puolustusvoimien toimintaan. Poronhoitoalueella tulee turvata poronhoidon edellytykset.

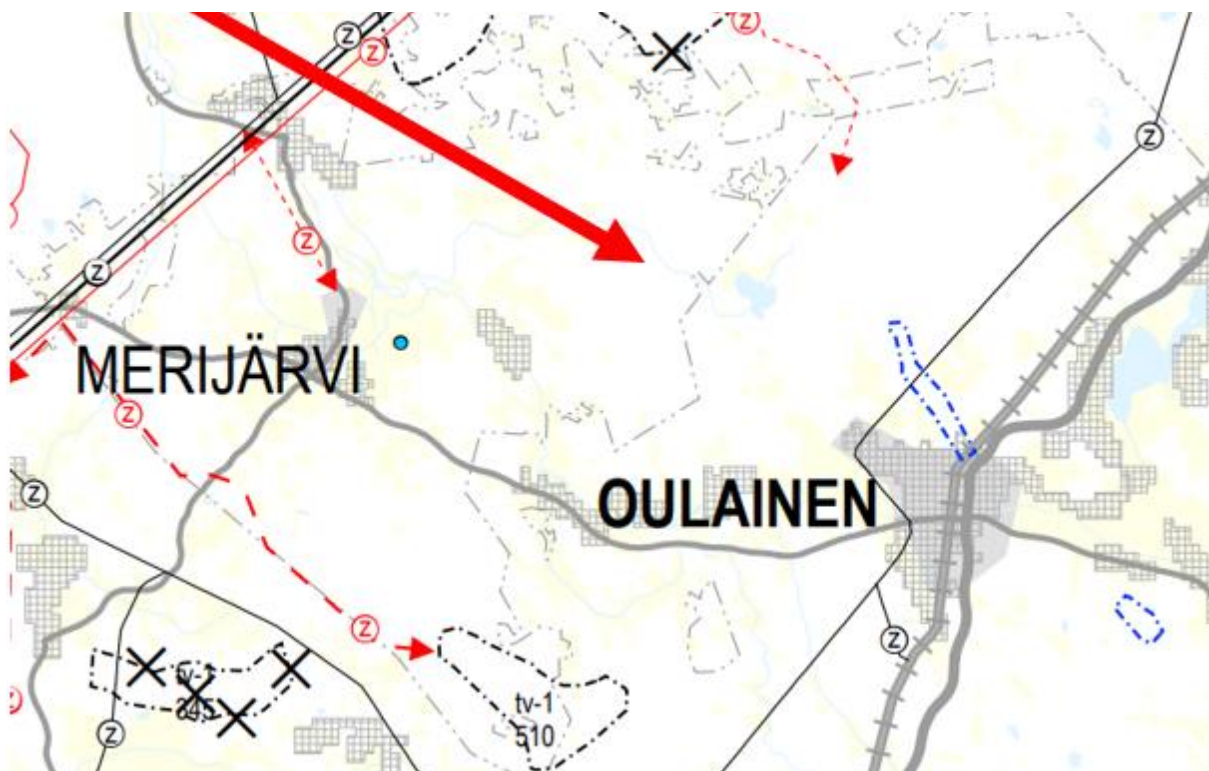
Kaavassa on osoitettu myös olemassa olevien, uusien sekä ohjeellisten pääsähköjohtojen linjat (Z), jotka eivät sijoitu suunnittelualueelle.



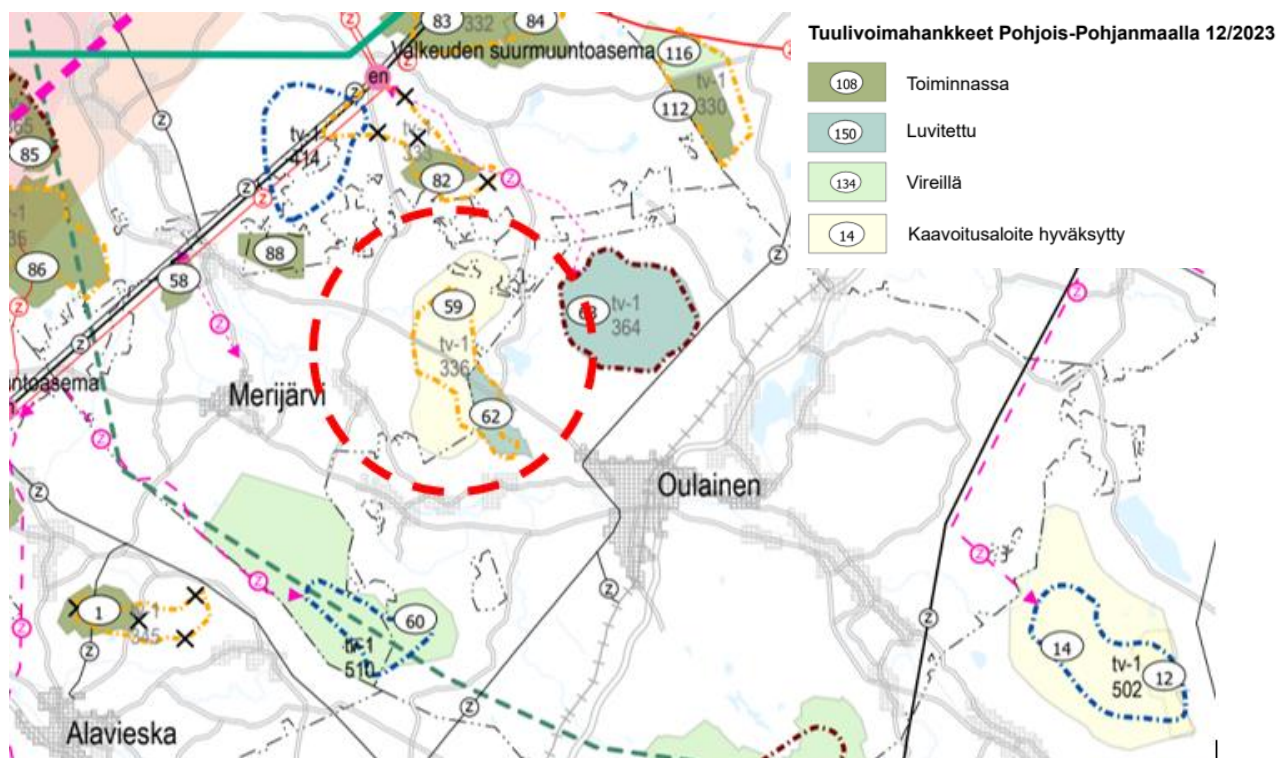
Kuva 8. Ote Pohjois-Pohjanmaan energia- ja ilmastovaihemaakuntaavan kaavaluonnoskartasta (21.6.2022). Suunnittelualan likimääräinen sijainti osoitettu punaisella nuolella.

Energia- ja ilmastovaihemaakuntakaavan ehdotusvaiheessa tuulivoimaloiden alueita on tarkasteltu uudelleen luonnoksesta saadun palautteen, uusien kansallisten ja maakunnallisten sekä hankkeissa laadittujen selvitystietojen ja yhteisvaikutustarkastelun pohjalta. Tuulivoimaloiden alueet ovat täsmentyneet kaavaluonnoksesta esitetystä ratkaisusta. Energia- ja ilmastovaihemaakuntakaavan ehdotusvaiheen maankäyttö- ja rakennusasetuksen mukainen (MRA 13 §) viranomaiskuuleminen järjestetään 10.1.-23.2.2024.

Luonnoksessa kumottavaksi osoitettavan tv-1, 336 alueen merkintä (X) on poistettu Pohjois-Pohjanmaan energia- ja ilmastovaihemaakuntaavan viranomaislausuntokierroksella olevasta kaavaehdotuksessa (mkh 19.12.2023). Alueella säilyy lainvoimaisen 1. vaihemaakuntakaavan mukainen tv-1, 336 alue (Äijönneva-Saariperä). Luonnoksessa osoitettu tv-3, 509 alue (Rahkakuru-Lamppikangas) on poistettu ehdotuksessa maisemaan kohdistuvien vaikutusten vuoksi.



Kuva 9. Ote Pohjois-Pohjanmaan energia- ja ilmastovaihemaakuntaavan viranomaislausuntokierroksella olevasta kaavaehdotuskartasta (12.12.2023). Suunnittelualueen likimääräinen sijainti osoitettu punaisella nuolella.



Kuva 10. Ote ehdotusvaiheen liitekartasta "LIITE 1: Teemakartta / Tuulivoima ja energiansiirto 1:300 000 (erillisliite)". Suunnittelualueen likimääräinen sijainti osoitettu punaisella katkoviivalla. (Lähde: Pohjois-Pohjanmaan liitto)

7.4 Yleiskaava

Suunnittelualueella ei ole voimassa olevia yleiskaavoja. Lähin yleiskaava on Merijärven kunnan alueella Pyhänkosken osayleiskaava, joka sijaitsee suunnittelualueen länsipuolella noin 9 kilometrin etäisyydellä.

7.5 Asemakaava

Alueella ei ole voimassa asemakaavoja.

7.6 Kestävä tuulivoimarakentaminen Pohjois-Pohjanmaalla TUULI-hanke

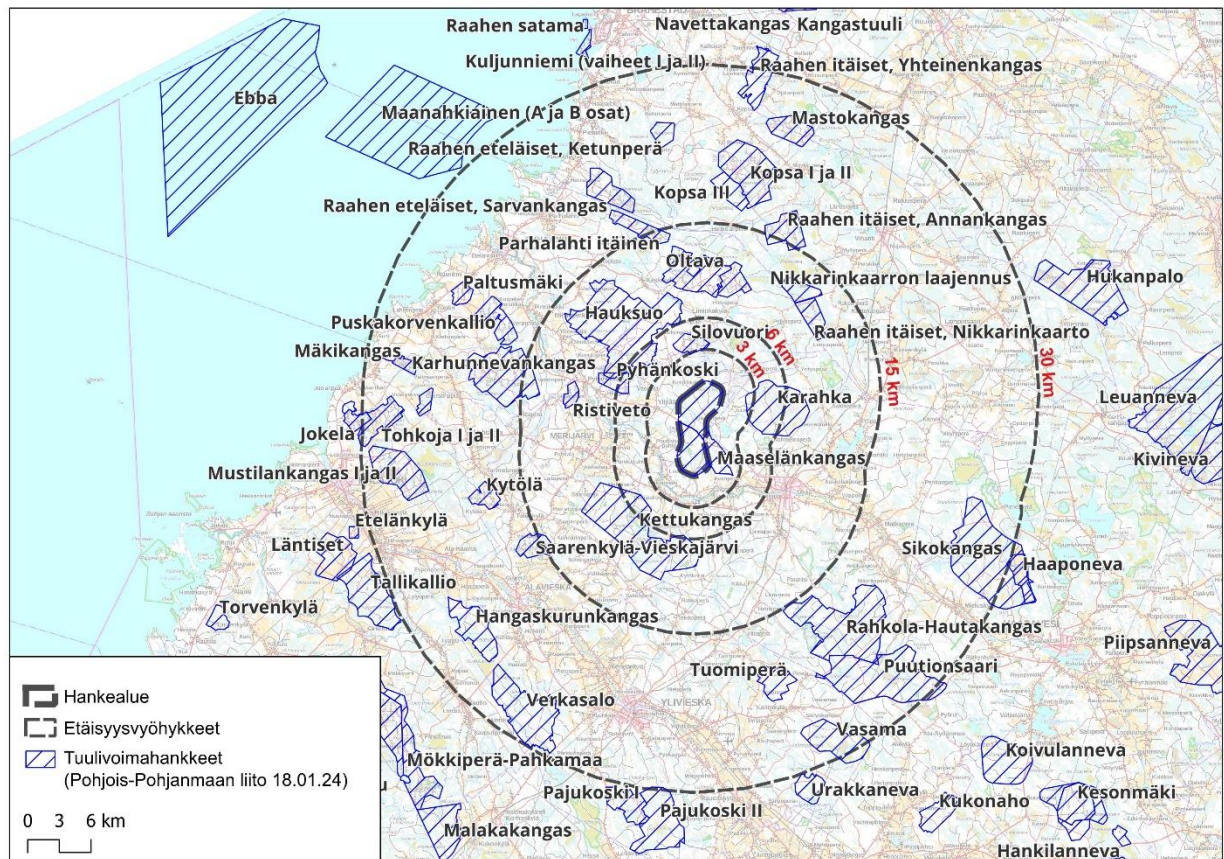
Pohjois-Pohjanmaan liiton TUULI-hankkeessa tuotettiin uutta tietoa Pohjois-Pohjanmaan alueen soveltuvuudesta tuulivoimatuotantoon ja edistettiin kestävää tuulivoimarakentamista maakunnassa. TUULI-hanketta toteutettiin 1.6.2020-30.4.2023 välisenä aikana.

TUULI-hankkeessa on valmistunut useita tuulivoimatuotantoa ja sijoittamista koskevia taustaselvityksiä kuten linnuston päämuuttoreitin päivitysselvitys, viherrakenne- ja ekosysteemipalveluselvitys, susireviiriselvitys, sähkönsiirtoselvitys, maotkaselvitys ja maisemaselvitys. TUULI-hankkeen sijainninhjausmalli valmistui kesäkuussa 2022 ja sen tulokset olivat energia- ja ilmastovaihemaakuntakaavan luonnoksessa esitettävien tuulivoima-alueiden lähtökohtina.

Hankkeen tavoitteena oli luoda edellytyksiä tuulivoima-alan kehittymiselle ja siten päästötömän sähköntuotannon lisäämiselle Pohjois-Pohjanmaan alueella kestävä kehityksen eri näkökulmat huomioon ottaen.

7.7 Tuulivoimahankkeet

Suunnittelualueen läheisyydessä sijaitsee useita Pohjois-Pohjanmaan maakunnan tuulivoimahankkeita.



Kuva 11. Pohjois-Pohjanmaan tuulivoimahankkeet (Lähde: Pohjois-Pohjanmaan liitto, 18.1.2024).

7.8 Päätökset ja luvat

Alueelle ei kohdistu ympäristölupia.

7.9 Rakennusjärjestys

Merijärven kunnassa voimassa oleva rakennusjärjestys on tullut voimaan 21.4.2004.

7.10 Strategiat

Suunnittelualueeseen vaikuttavat EU:n, kansalliset, maakunnalliset sekä kunnan paikalliset strategiat ja suunnitelmat.

Euroopan unionin ilmastopolitiikka

EU:n ilmastopolitiikalla ohjataan sekä alueen yhteisiä että jäsenmaiden toimia ilmastonmuutoksen hillitsemiseksi ja siihen sopeutumiseksi. EU:n ilmastopolitiikka pohjaa YK:n ilmastopöytäkirjaan, sitä täydentävään Kioton pöytäkirjaan ja Pariisin ilmastopöytäkirjaan.

EU on sitoutunut vähentämään kasvihuonekaasupäästöjä vähintään 55 prosenttia vuoteen 2030 mennessä vuoden 1990 tasosta. Tämä on myös EU:n ilmoittama sitoumus Pariisin ilmastopöytäkirjasta varten YK:n ilmastopöytäkirjan sihteeristölle. Lisäksi EU:n tavoitteena on olla ensimmäinen ilmastoneutraali maanosa vuoteen 2050 mennessä. (Lähde: Ympäristöministeriö, www.ymp.fi)

Hiilineutraali Suomi 2035 – kansallinen ilmasto- ja energiastrategia

Kansallisessa ilmasto- ja energiastrategiassa linjataan toimia, jolla Suomi täyttää EU:n vuoden 2030 ilmastovelvoitteet ja saavuttaa ilmastolain mukaiset tavoitteet kasvihuonekaasujen vähentämisestä 60 prosentilla vuoteen 2030 ja vuotta 2035 koskevan hiilineutraaliustavoitteen. Tuulivoimahanke edistää strategiassa esitettyjen vihreiden energiasitoumusten saavuttamista.

Pohjois-Pohjanmaan ilmastotiekartta 2021–2030

Pohjois-Pohjanmaan maakuntahallitus päätti tammikuussa 2019, että vuodelta 2010 ja 2012 olevat ilmasto- ja energiastrategia päivitetään yhteiseksi ilmastotavoitteita ja toimenpiteitä määrittäväksi ilmastotiekartaksi. Strategiassa on eritelty Pohjois-Pohjanmaan ilmastotyön kärkiteemat:

- Älykäs bio- ja kiertotalous toimii ilmastotyön perustana
- Energian tuotanto ja käyttö on kestävä, tehokasta ja vähäpäästöistä
- Liikenne on vähäpäästöistä
- Maatalous kehittyi hiilensitojana
- Maankäyttö on ilmastoviisasta ja kiertotaloutta edistävää
- Metsät ja suot toimivat tehokkaina hiilinieluinä; Turve hyödynnetään kestävästi

- Yhteistyö ja sektorirajat ylittävät toimintamallit luovat elinvoimaa ja liiketoimintamahdollisuuksia

Pohjois-Pohjanmaan maakuntaohjelma 2022–2025

Maakuntaohjelman 2022–2025 valmistelu alkoi maakuntahallituksen käynnistettyä uuden ohjelmatyön lokakuussa 2020. Maakuntavaltuusto hyväksyi Pohjois-Pohjanmaan maakuntaohjelman vuosille 2022–2025 joulukuussa 2021. Maakuntaohjelmaan on koottu yhteinen tahtotila, jossa keskitytään Pohjois-Pohjanmaan maakunnan kehityksen kannalta tärkeisiin ilmiöihin ja teemoihin. Teemat ovat muun muassa maakunnassa asuvien ihmisten aktiivinen, hyvä ja toimiva arki, ilmastonmuutoksen torjunta, saavutettavuus, yrittäjyys ja muutostyky, kansainvälisyys sekä kestävä kasvu.

7.11 Maanomistus

Alue on pääosin yksityisessä omistuksessa. Prokon Wind Energy Finland Oy on sopinut alueen maanomistajien kanssa maanvuokrasopimuksista.

8 SELVITYKSET JA VAIKUTUSTEN ARVIOINTI

8.1 Selvitykset

Keskeisenä osana hanketta on selvitysten laadinta ja vaikutusten arviointi. Vaikutusten arvioinnin pohjaksi tarvittavia selvityksiä laaditaan osana YVA-menettelyä ja tuulivoimaosayleiskaavan laatimista, mm. luonto-, maisema- ja kulttuuriympäristöselvitykset, näkyvyysanalyysi, melu- ja välkemallinnukset.

Myös Pohjois-Pohjanmaan vaihemaakuntakaavoituksen ja siihen liittyvien selvityshankkeiden, kuten TUULI (päättynyt 9/2022) ja EMMI-hankkeiden (alkoi 9/2022), yhteydessä tehtyjä selvityksiä hyödynnetään suunnittelun vaikutusten arvioinnissa ja jatkoselvityksissä.

Kestävä tuulivoimarakentaminen Pohjois-Pohjanmaalla, TUULI-hankkeen selvitykset:

- Sijainninohjausmalliraportti, Sweco Finland Oy 2022
- Viherrakenne- ja ekosysteemipalvelut, Sweco Finland Oy 2021
- Linnuston päämuuttoreitin päivitysselvitys, Sweco Finland Oy 2021
- Susireviiriselvitys, Sweco Finland Oy 2021

- Sähkönsiirtoselvitys, Sweco Finland Oy 2021
- Liikennöitävyys selvitys Pohjois-Pohjanmaan ja Kainuun maakuntakaavojen tuulivoimaloiden alueille, Ramboll Oy 2022
- Maisemaselvitys, Sweco Finland Oy 2023
- Tuulivoimarakentamisen vaikutukset Pohjois-Pohjanmaan maakotkapopulaatioon, Pohjois-Pohjanmaan liitto 2022

Osayleiskaavaa varten laadittavat selvitykset liitetään osaksi nähtäville asetettavaa kaava-aineistoa. Selvitystarvetta arvioidaan kaavatyön edetessä.

Laadittavat selvitykset:

- Pesimälinnustoselvitys
- Metsäkanalintus selvitys
- Päiväpetolintus selvitys
- Pöllöselvitys
- Linnuston muuttoseurannat
- Kasvillisuus- ja luontotyyppiselvitys
- Lepakkoselvitys
- Liito-oravaselvitys
- Suurpedot ja muut nisäkkäät
- Viitasammakkoselvitys
- Maisema- ja kulttuuriympäristöselvitys
- Arkeologinen inventointi
- Melu- ja välkevarjostus selvitys

8.2 YVA-menettely

Kaavoituksen rinnalla hankkeesta toteutetaan erillinen mutta samaan aikaan toteutettava YVA-menettely. YVA-menettelyssä tutkitaan hankkeen vaikutuksia ympäristöön muun muassa edellä mainittujen selvitysten pohjalta. Myös sähkönsiirtoalueiden osalta selvitetään ympäristövaikutukset osana YVA-menettelyä.

8.3 Kaavan vaikutusten arviointi

Vaikutusten arviointi laaditaan maankäyttö- ja rakennuslain (MRL) 9 §:n ja maankäyttö- ja rakennusasetuksen (MRA) 1 §:n mukaan. Vaikutuksia arvioitaessa otetaan huomioon kaavan tehtävä ja tarkoitus. Vaikutusten arvioinnissa huomioidaan kaavan toteuttamisen merkittävät välittömät ja välilliset vaikutukset:

- 1) ihmisten elinoloihin ja elinympäristöön;
- 2) maa- ja kallioperään, veteen, ilmaan ja ilmastoon;
- 3) kasvi- ja eläinlajeihin, luonnon monimuotoisuuteen ja luonnonvaroihin;
- 4) alue- ja yhdyskuntarakenteeseen, yhdyskunta- ja energiatalouteen sekä liikenteeseen;
- 5) kaupunkikuvaan, maisemaan, kulttuuriperintöön ja rakennettuun ympäristöön;
- 6) elinkeinoelämän toimivan kilpailun kehittymiseen.

Vaikutusten arvioinnissa korostuu tuulivoimaloiden vaikutukset ympäristöön. Vaikutusten arvioinnissa käytetään Ympäristöministeriön oppaaseen perustuen etäisyysvyöhykkeitä:

Välitön vaikutusalue – etäisyys tuulivoimaloista noin 0–300 metriä

- Varjostus, melu, rakentamisen aikaiset vaikutukset

Lähivaikutusalue – etäisyys tuulivoimaloista noin 0–6 kilometriä

- Voimaloiden maisemallinen **dominanssivyöhyke**, jolla tarkoitetaan noin 10 kertaa voimalan maston korkeutta eli noin 0–3 kilometrin etäisyyttä voimaloista. Dominanssivyöhykkeellä riittävän suurissa tuulivoimapuistoa kohti suuntautuneissa avotiloissa tuulivoimala on todella hallitseva elementti maisemassa.
- Voimala on riittävän suurissa tuulivoimapuistoa kohti suuntautuneissa avotiloissa huomiota herättävä elementti maisemassa.
- Lentoestevalot erottuvat pimeällä.
- Asutuksen tulee sijaita vähintään kilometrin päässä tuulivoimalasta.

Ulompi vaikutusalue – etäisyys tuulivoimaloista noin 6–15 kilometriä

- Voimala näkyy hyvin ympäristöönsä, mutta sen kokoa tai etäisyyttä saattaa olla vaikea hahmottaa.

- Voimalat ovat osa laajempaa maisemakokonaisuutta.
- Lentoestevalot erottuvat pimeällä.

Kaukovaikutusalue – etäisyys tuulivoimaloista noin 15–30 kilometriä

- Voimala näkyy edelleen, mutta maiseman muut elementit vähentävät sen hallitsevuutta etäisyyden kasvaessa. Tuulivoimapuiston rakenteet ”sulautuvat” kaukomaisemaan.
- Lentoestevalot erottuvat pimeällä.

Teoreettinen maksiminäkyvyysalue – etäisyys tuulivoimaloista 35 kilometriä

- Torni saattaa erottua hyvissä olosuhteissa
- Lentoestevalot erottuvat pimeällä hyvissä olosuhteissa

Vaikutusten arvioinnissa painotetaan lähimmäisiä vaikutusalueita, joihin kohdistuu eniten laajoja vaikutuksia. Erityisesti välitön vaikutusalue, lähivaikutusalue sekä ulompi vaikutusalue ovat sellaisia, joihin kohdistuu kaavasta merkittäviä vaikutuksia. Kuitenkin vaikutusten arvioinnissa arvioidaan myös laajemmat vaikutukset, jotka kohdistuvat kaukovaikutus- ja teoreettiselle maksiminäkyvyysalueelle.

Vaikutusten arvioinnissa huomioidaan myös vaikutukset naapurikuntiin koskien tuulivoima- aluetta sekä sähkönsiirron alueita.

9 OSALLISET

Maankäyttö- ja rakennuslain 62 §:n mukaan osallisia ovat alueen maanomistajat ja ne, joiden asumiseen, työntekoon tai muihin oloihin kaava saattaa huomattavasti vaikuttaa, sekä viranomaiset ja yhteisöt, joiden toimialaa suunnittelussa käsitellään. Osallisten listaa täydennetään tarvittaessa.

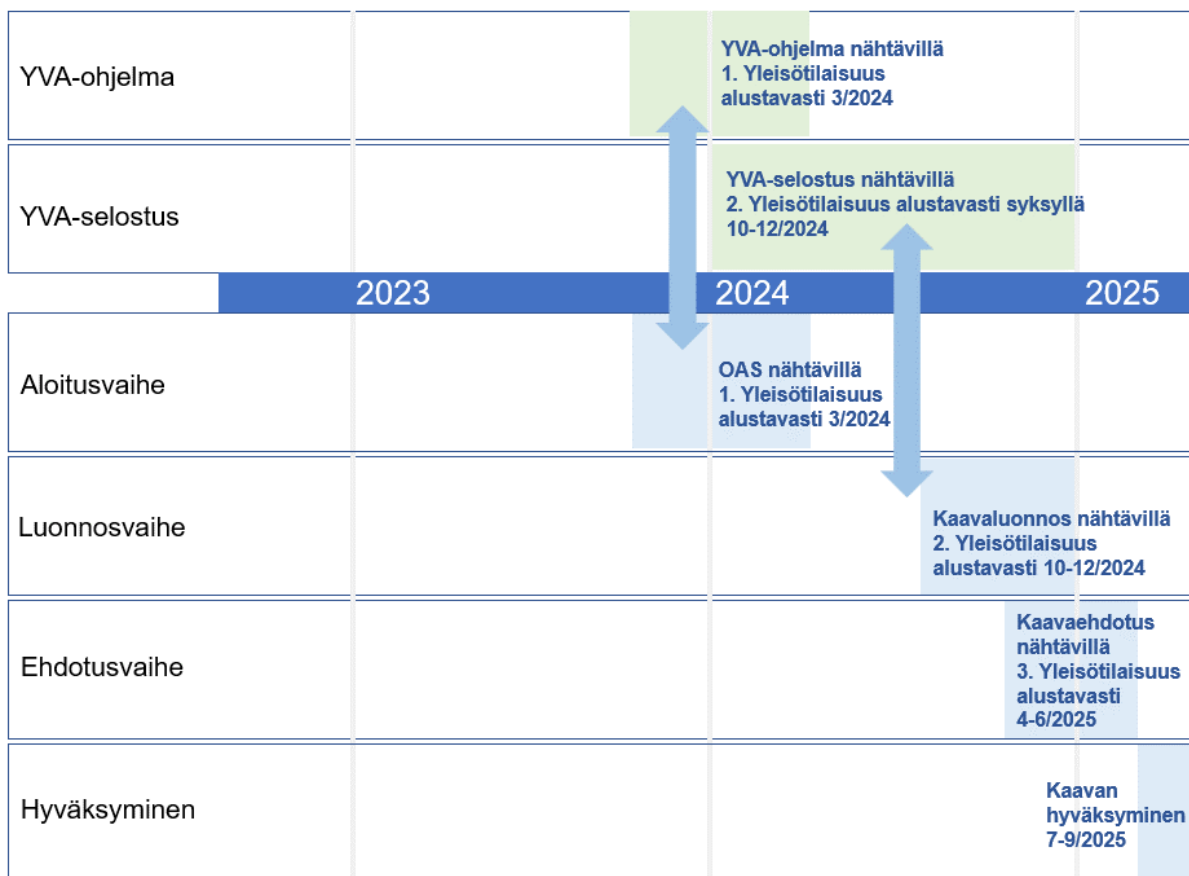
<p>Yksityishenkilöt</p> <ul style="list-style-type: none"> • Alueen asukkaat, kuntalaiset, alueen käyttäjät sekä muut, joiden oloihin kaava saattaa oleellisesti vaikuttaa • Maanomistajat ja kiinteistönomistajat 	<p>Kunnan viranomaiset</p> <ul style="list-style-type: none"> • Kunnanvaltuusto ja -hallitus • Merijärven kunnan muut toimielimet • Peruspalvelukuntayhtymä, lautakunnat, kuten ympäristölautakunta
<p>Lausunnon antajat</p> <ul style="list-style-type: none"> • Pohjois-Pohjanmaan ELY-keskus • Pohjois-Pohjanmaan liitto • Pohjois-Pohjanmaan museo • Metsähallitus, luontopalvelut • Metsäkeskus • Riistakeskus • Pohjois-Pohjanmaan pelastuslaitos • Merijärven kunnan Vesilaitos 	<p>Yhdistykset ja yritykset</p> <ul style="list-style-type: none"> • Merijärven maa- ja kotitalousnaiset • Maataloustuottajain Merijärven yhdistys MTK Merijärvi ry • Merijärven Kotiseutuyhdistys • Pohjois-Pohjanmaan lintuyhdistys • Merijärven Metsästäjät • Metsänhoitoyhdistys Pyhä-Kala, Merijärvi ja Oulainen • Merijärven yrittäjät • Oulaisten yrittäjät

- Luonnonvarakeskus
Luke
- Ympäristöpalvelut
Helmi
- Traficom
- Finavia
- Suomen Erillisverkot
Oy
- Fingrid
- Digita Oy
- Elenia Verkko Oyj
- DNA Oy
- Elisa Oyj
- Telia Finland Oyj
- Väylävirasto
- Ilmatieteenlaitos
- Suomen riistakeskus
- Puolustusvoimat
- Oulaisten kaupunki
- Pyhäjoen kunta
- Kalajoen kaupunki
- Alavieskan kunta
- Ylivieskan kunta

10 VUOROVAIKUTUS JA AIKATAULU

Tuulivoimahankkeen kaavoitus ja YVA-menettely toteutetaan erillisinä, mutta rinnakkaisina prosesseina. Kaavoitus ja YVA-menettely toteutetaan konsulttityönä. Osayleiskaavoitusta ohjaa kunta. Osayleiskaavan laatii A-Insinöörit Civil Oy, YVA-menettelystä vastaa Ecobio Oy ja näihin liittyvät selvitykset laaditaan alikonsulttien toimesta.

Kuntalaisille, kuntapäätäjille ja kaikille aiheesta kiinnostuneille järjestetään 3 avointa yleisötilaisuutta tuulivoimasta. Yleisötilaisuudessa kuullaan asiantuntijaesityksiä kaavoituksesta, ympäristövaikutusten arvioinnista sekä tuulivoiman rakentamisesta ja päätöksissä huomioitavista näkökulmista.



Kuva 13. Kaavio kaava- ja YVA-prosessin alustavasta aikataulusta.

Aikatauluarviota voidaan tarkistaa, mikäli kaavaan kohdistuu muistutuksia ja valituksia tai muita vastaavia lisäselvityksiä vaativia seikkoja.

10.1 Vireilletulo

Osayleiskaavan vireilletulosta ilmoitetaan kuulutuksella sanomalehdissä ja internetissä kunnan verkkosivuilla, www.merijarvi.fi. Samalla julkistetaan osayleiskaavan osallistumis- ja arviointisuunnitelma (OAS). Samanaikaisesti kuulutetaan ja asetetaan nähtäville YVA-arviointiohjelma ELY-keskuksen toimesta. OAS on nähtävillä kunnan verkkosivuilla ja kunnantalolla, ilmoitustaululla. OAS ja YVA-arviointiohjelma annetaan tiedoksi viranomaisille mahdollisia lausuntoja varten.

Nähtävilläolon aikana osalliset voivat esittää OAS:aa ja YVA-arviointiohjelmaa koskevia suullisia tai kirjallisia mielipiteitä. Henkilö tai taho voi ilmoittautua osalliseksi kaavahankkeeseen myös sen aikana. Vuorovaikutuksen osayleiskaavasta järjestää Merijärven kunta. (Oulaisten kaupungin alueella kaava hankkeesta kuulemisen järjestää Oulaisten kaupunki.) Yhteysviranomaisena YVA-menettelyssä toimii Pohjois-Pohjanmaan ELY-keskus.

Aloituskvaiheen tehtävät ja alustava aikataulu

Kaava	Kaavan käynnistämispäätös, kaavoitusaloite kunnalle, kaavoitus sopimus kunnan ja hakijan välillä, OAS, viranomaisneuvottelut, kuulemiset, yleisötilaisuus ja lausunnot
-------	--

YVA	Arviointiohjelman laatiminen
-----	------------------------------

2/2024 Kuulutus, vireilletulo, OAS ja YVA-ohjelma nähtäville

Yleisötilaisuus

10.2 Luonnosvaihe

Luonnosvaiheessa kunnanhallitus asettaa osayleiskaavan valmisteluaineiston nähtäville 30 päivän ajaksi. YVA-arviointiselostus asetetaan saman aikaisesti nähtäville 30–60 päivän ajaksi. Kunta ilmoittaa kaavan nähtävilläolosta kuulutuksella paikallisissa lehdissä, kunnan verkkosivuilla. Luonnosvaiheen aikana osalliset voivat esittää suullisia tai kirjallisia mielipiteitä kaava-aineistosta. Kaavaluonnoksesta pyydetään myös lausunnot.

Luonnosvaiheen tehtävät ja alustava aikataulu

Kaava Selvitysten laatiminen, kaavaluonnoksen valmistelu selvitysten pohjalta, vastineet, tarvittaessa viranomais- tai työneuvottelu, kuulemiset, yleisötilaisuus ja lausunnot. Osallisille järjestetään kysely ja sen tarkoituksenmukainen toteuttamistapa arvioidaan saadun palauteen perusteella.

YVA Arviointiselostuksen laatiminen ja yhteysviranomaisen lausunto ympäristövaikutusten arviointiohjelmasta

10–12/2024 Kaavaluonnos ja YVA-arviointiselostus nähtävillä 30 päivää

Yleisötilaisuus**10.3 Ehdotusvaihe**

Osayleiskaavaehdotusta valmisteltaessa arvioidaan luonnosvaiheessa esitettyjen mielipiteiden ja lausuntojen vaikutus kaavaratkaisuun. Kunnanhallituksen käsittelyn jälkeen osayleiskaavaehdotus asetetaan nähtäville vähintään 30 päivän ajaksi. Nähtävilläolosta ilmoitetaan kuulutuksella paikallisissa lehdissä sekä kunnan verkkosivuilla. Ehdotusvaiheen aikana osalliset voivat jättää kirjallisen muistutuksen kaava-aineistosta. Kaavaehdotuksesta pyydetään myös lausunnot.

Ehdotusvaiheen tehtävät ja alustava aikataulu

Kaava Luonnosvaiheen palautteiden pohjalta kaavaehdotuksen laatiminen, vastineet, tarvittaessa viranomais- tai työneuvottelu, kuuleminen, yleisötilaisuus ja lausunnot

YVA Yhteysviranomaisen perusteltu päätelmä ympäristövaikutusten arviointiselostuksesta

4–6/2025 Kaavaehdotus nähtävillä (30 vrk)

Yleisötilaisuus

10.4 Hyväksyminen

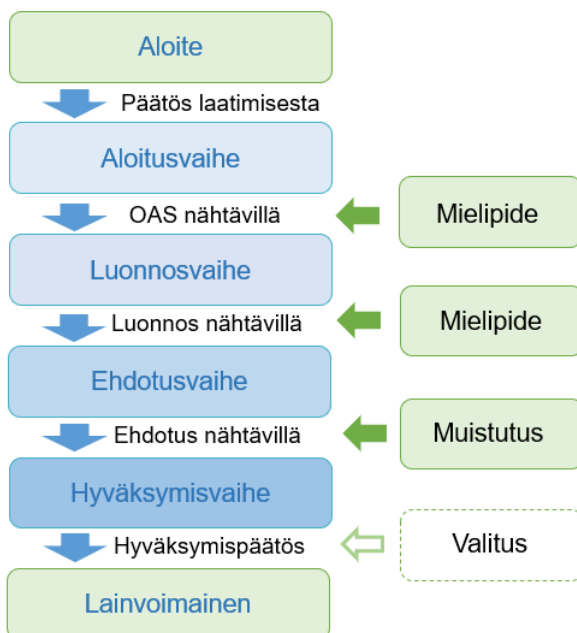
Osayleiskaavan hyväksyy kunnanvaltuusto. Osayleiskaavaehdotuksen valtuustokäsittelystä ja laadituista vastineista annetaan kirjallinen ilmoitus niille kunnan jäsenille sekä muistuttajille, jotka ovat ilmaisseet halukkuutensa ko. tiedon saamiseen sekä ilmoittaneet osoitteensa. Valtuuston hyväksymispäätöksestä voi valittaa Pohjois-Suomen hallinto-oikeuteen. Kaava kuulutetaan lainvoimaiseksi, mikäli valituksia ei ole esitetty.

Hyväksymisvaiheen tehtävät ja alustava aikataulu

Kaava	Vastineet, vähäiset tarkistukset ja viranomaisneuvottelu
7–9/2025	Hyväksyminen (ilmoitus hyväksymispäätöksestä, valitusaika alkaa)
9/2025	Lainvoimainen (kuulutus)

10.5 Osallistuminen- ja vuorovaikutusmenetelmät

Kaavoitus toteutetaan vuorovaikutuksessa osallisten kanssa. Kaavoituksen vaiheiden aikana järjestetään yleisötilaisuuksia, joissa osalliset pääsevät osallistumaan kaavoitukseen. Yleisötilaisuuksista ilmoitetaan etukäteen kunnan verkkosivuilla ja paikallislehdissä.



Kuva 14. Kaavio osallistumisesta osayleiskaavan valmistelun aikana.

Lisäksi kaavoituksen aikana on tarkoitus toteuttaa tarkoitukseen soveltuvia vuorovaikutus- ja osallistumismenettelyjä:

- Kuulutus paikallislehdissä ja kunnan internet-sivulla (www.merijarvi.fi)
- Kirje (kiinteistötietojärjestelmän mukaisiin osoitteisiin)
- Kaavan asiakirjojen nähtävillä pitäminen kunnan verkkosivuilla ja kunnantalolla, ilmoitustaululla, Kunnantie 1, 86220 Merijärvi
- Asukaskysely luonnosvaiheessa

11 YHTEYSTIEDOT

Osallistumis- ja arviointisuunnitelmaa voidaan päivittää tarvittaessa aina kaavaehdotuksen nähtävilläoloon asti. Mielenpito voi esittää suullisesti ja kirjallisesti kunnalle osoitteeseen: PL 856, 86220 Merijärvi tai sähköisesti osoitteeseen merijarven.kunta@merijarvi.fi

Merijärven kunta 13.2.2024

Merijärven Kunta

Merijärvi
Kunnantie 1
86220 MERIJÄRVI

Paavo Hentilä, tekninen johtaja
Puh. 044 4776 210
paavo.hentila@merijarvi.fi

Hankkeesta vastaava

Prokon Wind Energy Finland Oy
Pitkäkatu 34 B,
65100 Vaasa

Marja Meriluoto
projektipäällikkö
Puh. 0400 469 059
m.meriluoto@prokon.net

A-Insinöörit

Kaavaa laativa konsultti

A-Insinöörit Civil Oy
Bertel Jungin Aukio 9
02600 Espoo

Katri Peltoniemi, arkkitehti
Puh. 041 731 6439
katri.peltoniemi@ains.fi



Merijärven kunta
Kunnantie 1
86220 Merijärvi

Puhelinvaihe: 044 4776 200
merijarven.kunta@merijarvi.fi
S-posti: etunimi.sukunimi@merijarvi.fi