

# Avustushakemus

## Grekulan yksityistie, Pyhäjoki

c/o Tieisännöinti Eteläniemi  
Kalliontie 18 A 44  
85500 Nivala  
044 344 1150 ma-pe 9–15  
tieisannointi@etelaniemi.fi

## Pyhäjoen kunta

Tekninen lautakunta

## Avustushakemus yksityistien sillan korjaamiseen uudella sillalla

### Avustuksen hakija

Grekulan yksityistie, Pyhäjoki

### Avustuskohde

Nykyisen sillan korvaamiseen uudella sillalla. Kaiteiden uusiminen.

### Haettava avustusmäärä

Sillan korjaukseen 50 % osakkaiden omarahoitus osuudesta kustannusarviosta. Yhteensä 41 420,70 € (osakkaiden omarahoitusosuus).

Haettava avustus määrä 20 710,35 €

### Kunnostuksen perusteet

Pääkannattajat ja kansirakenne: palkeissa ja kansielementeissä on vakavia halkeama-, lohkeama-, korroosio- ja rapautumis- ja vesivuotovaurioita.

Perustukset ja maatuet: kivisissä perustuksissa on siirtymä- ja eroosiovaurioita, joka näkyy maatuilla porakivien siirtymisenä ja tuella 2 pullistumisena uomaan päin

Kaiteet: sillan kaiteet ovat tekniseltä kunnoltaan hyvät, mutta kaiteet eivät täytä nykyisiä suunnittelumääräyksiä. kaiteet on suunniteltu sivuun taittaviksi leveiden maatalouskoneiden vuoksi kaiteet eivät kestä ajoneuvoliikenteen aiheuttamia vaakasuoria törmäyskuormia, mikä aiheuttaa liikenneturvallisuusriskin. pengerkaiteet puuttuvat kokonaan, mikä aiheuttaa liikenneturvallisuusriskin

Sillan kantavuus: Jämy -maatilasiltatyypin ei täytä nykyisiä suunnittelumääräyksiä, tämän vuoksi sillan kantavuus ei riittävä nykyisille kuormille betonissa palkeissa ja kansielementeissä on vakavia vaurioita, jotka myös alentavat kantavuutta

Sillan painorajoitus: sillan kantavat betonipalkit eivät täytä nykyisiä suunnittelumääräyksiä ja lisäksi betonissa palkeissa ja kansielementeissä on vakavia vaurioita, jotka myös alentavat kantavuutta em. seikkojen vuoksi sillalle on asennettava painorajoitus 8 tonnin akseli- ja 13 tonnin telikuormitukselle

### **Muut rahoitukset/avustukset**

Avustuspäätöksen kohteena oleva Grekulan yksityistie on yksityistielain (560/2018) mukaan valtionavustuskelpoinen. Pohjois-Pohjanmaan elinkeino-, liikenne- ja ympäristökeskus myöntää Grekulan yksityistielle Yksityistielain 83 § mukaista parantamisen valtionavustusta nykyisen sillan korvaamiseen uudella sillalla. Kustannusarvioksi ELY-keskus hyväksyy 276 138 euroa. Avustus on 85 % hyväksyttävistä kustannuksista, kuitenkin enintään 234 717 euroa.

### **Liitteet**

Sillan uusimis- suunnitelma

Kustannusarvio

Ely - keskuksen avustuspäätös

Nivalassa 27.3.2024



Elina Eteläniemi

# PERUSPARANNUSSUUNNITELMA



## Grekulan yksityistie Yppärinjoen silta Y2003-14927, Pyhäjoki

### Suunnittelija:

Veitatekniikka Oy

Pesiöntie 51, 89320 Joukokylä

### Projektijohtaja:

Tieisännöinti Eteläniemi,

Ari Eteläniemi

Kalliontie 18 A 44, 85500 NIVALA

Puh. 044 344 1154

Sähköposti:

[ari.etelaniemi@etelaniemi.fi](mailto:ari.etelaniemi@etelaniemi.fi)

## SISÄLLYSLUETTELO

3	Lähestymiskartta
3	Siltapaikka
4	<b>TAUSTAA</b>
4	Yleistä ja avustuskelpoisuus
4	Hakemuksen kohteena oleva silta ja sen sijainti
4	Liikenne ja tieluokka
4	Sillan peruseräparannuksessa tehtävä toimenpiteet
5	<b>PÄÄLLYSRAKENTEET</b>
5	Kulutuskerros
5	Kulutuskerroksen rakeisuuskäyrät
6	<b>MUUT TEHTÄVÄT</b>
6	Valvonta
6	Kilpailuttaminen
6	Turvallisuus
6	Luvat ja lausunnot
7	Liikenteen ohjauslaitteet
7	Allekirjoitus
7	Liiteluettelo
7-	<b>LIITTEET</b>
8	Ktj-ote
	Kaapelikartat
	Aukkolausunto



## TAUSTAA

### Yleistä ja avustuskelpoisuus

Grekulan yksityistie, on perustettu 2002 vuonna.

Tie on pituudeltaan 0,6 km ja on pysyvän asutuksen pääsytie, vakituisia

asuntoja on 7 kpl ja loma-asuntoja 1 kpl.

Pysyvien liikennemerkkien tieto on ilmoitettu Digiroad -järjestelmään ja tiekunnan yhteystiedot ovat ajan tasalla

Maanmittauslaitoksen rekisterissä, tie on näin ollen valtionavustus kelpoinen.



#### Tosite yksityistietojen ilmoituksesta Digiroad-järjestelmään Dokumentbilagan om anmälan av uppgifter gällande enskilda vägar till Digiroad-systemet

Vakuutan, että ajantasainen tieto yksityistiekunnan teiden rajoituksista ja kielloista on ilmoitettu Digiroad-järjestelmään.  
Jag försäkrar om att den aktuella informationen gällande väglagets begränsningar och förbud har anmälts till Digiroad-systemet.

Kunta/Kommun: Pyhäjoki  
Tiekunta/Väglagets namn: Grekulan yksityistie  
Käyttöoikeustunnus/Beteckning för nyttjanderättshet: Y2003-14927  
Ilmoittajan nimi/ Anmälares namn: Ari Eteläniemi  
Puhelinnumero/telefonnummer: +358443441154  
Sähköposti/E-post: ari.etelaniemi@etelaniemi.fi

29/5/2023

### Hakemuksen kohteena oleva silta ja sen sijainti

Valtionavustusta haetaan Grekulantielle Yppärinjoen sillalle.

Kunnostettavan silta paikka: Grekulantie alkaa Mehtäkyläntiestä kohdasta 328 ja päättyy talolle 64. Koordinaatit: ETRS-TM35FIN N: 7142435, E: 360847

### Liikenne ja tieluokka

Liikenne muodostuu maataloudesta, metsätaloudesta, asutuksesta, loma-asutuksesta ja virkistyskäytöstä.

Tieluokka on muu yksityistie, tyyppi on umpitie.

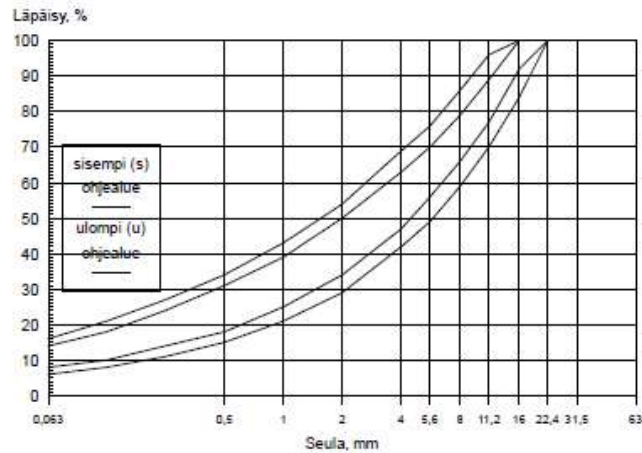
### Sillan peruskunnostuksessa tehtävät toimenpiteet

Veita Tekniikka Oy:n laatiman työselostuksen sekä tavarantoimittajien asennus ohjeiden mukaisesti.

## PÄÄLYSRAKENTEET

### Kulutuskerros

Kulutuskerros toteutetaan kalliomurskeella 5 cm:n kerros tiivistettynä joko Srt 0–16 tai yhdistämällä KaM 0–16 ja KaM 0–8.



os	0,063	0,5	1	2	4	5,6	8	11,2	16	22,4
s	8,0-14,0	18-31	25-38	34-49	47-62	55-70	66-79	77-89	92-99	100
u	8,0-16,0	15-34	21-43	29-54	42-69	49-76	59-86	70-96	84-100	100

Kuva 14. Soratien kulutuskerrokseen (SRT) käytettävän murskeen 0/16 rakeisuusohjealueet<sup>1)</sup>

1) Jos raaka-aine on hienoaineköyhää, murskeen rakeisuutta ei yleensä saa ohjealueelle ilman hienoainepitoisen lisämateriaalin sekoitusta. Jos lisämateriaali sekoitetaan vasta tiellä, on rakeisuusohjealue suunniteltava sellaiseksi, että seoksen rakeisuus täyttää edellä kuvassa 13 tai 14 esitetyn rakeisuusvaatimuksen.

## MUUT TEHTÄVÄT

### Valvonta

Tiekunnan tulee nimetä hankkeelle valvoja ja varahenkilö. Eri työvaiheita dokumentoidaan kuvaamalla valvontakäynnin yhteydessä ja pitämällä päiväkirjaa.

Mahdollisista suunnitelmamuutoksista tulee sopia Ely:n valvojan kanssa.

Hankkeessa on noudatettava kaikilta osin avustusehtoja, lakeja ja säädöksiä.

### Kilpailuttaminen

Kilpailuttamisessa on noudatettava hankintalakia. Kustannusarvion perusteella hankintalain kynnysarvot julkisessa hankintakanavassa (HILMA) ilmoittamiseen täyttyvät.

Valinnassa on otettava huomioon, että laatuvaatimukset täyttyvät ja urakoitsijalla on riittävä ammattitaito sekä sitoutuminen aikatauluun.

### Turvallisuus

Jos tie on töiden takia poikki enemmän kuin yhden tunnin, tulee poikkeavuudesta ilmoittaa paikalliselle pelastusviranomaiselle.

Kohteeseen rakennetaan kiertotie, josta on ilmoitettava pelastusviranomaiselle.

Työmaalle on nimettävä turvallisuuskoordinaattori ja laadittava turvallisuusasiakirja.

Mahdollisten räjäytystöiden aikana tie tulee sulkea ja estää sivullisten pääsy alueelle.



## Luvat ja lausunnot

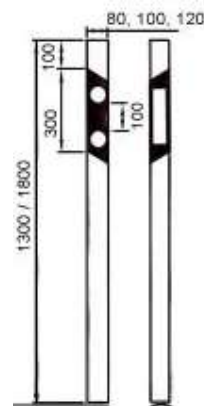
Aukkolausunto, Avin vesilain mukainen lupa suunnitelman liitteissä ja ei ole ilmennyt muita lausuntoja tai lupia, jotka hankkeen toteutus tarvitsisi.

## Liikenteenohjauslaitteet

Reunapaalut asennetaan sillan molemmin puolin 4 kpl.

## Allekirjoitus

*Reunapaalut*



Nivalassa 29.5.2023

Ari Eteläniemi  
TIKO-tieisännöitsijä

## Liitteet:

- Ktj-ote
- Erillisinä liitteinä
- Suunnitelma-asiakirjat
- Kustannusarvio
- Tutkimusasiakirjat
- Aukkolausunto
- Avin lupa



### Perustiedot

Käyttöoikeusyksikkötunnus:	Y2003-14927	Rekisteröintipvm:	25.3.2003
Nimi:	Grekulan yksityistie	Voimaantulopvm:	25.10.2002
Sijaintikunnat:	Pyhäjoki (625), laskennallinen pituus 0,6 km		

### Tiekunta

Tiekunnan nimi:	Grekulan yksityistien tiekunta	Voimaantulopvm:	25.3.2003
Kotikunta:	Pyhäjoki (625)		
Yhteyshenkilö:	Sinko Pentti Aimo Sanfrid Vanha Suutarinkyläntie 7 F 17, 00740 HELSINKI		

Yhteyshenkilötieto perustuu tiekunnan ilmoitukseen. Osoitetietoja ajantasaistetaan väestötietojärjestelmästä.

Tiekunta pitää ajantasaista luetteloa yksityistien oikeutetuista rekisteriyksiköistä ja muista oikeutetuista tien käyttäjistä.

### Käyttöoikeusyksikön osat

1) Y2003-14927 / 1			
Leveys: 12 m			
Laskennallinen pituus: 0,6 km			
Rasitetut:	625-406-7-26	KOIVISTO	Rekisteröintipvm: 25.3.2003 Voimaantulopvm: 25.10.2002
	625-406-7-31	KETOLA	Rekisteröintipvm: 25.3.2003 Voimaantulopvm: 25.10.2002
	625-406-7-51	EEROLA	Rekisteröintipvm: 25.3.2003 Voimaantulopvm: 25.10.2002
	625-406-7-92	KREKULA	Rekisteröintipvm: 25.3.2003 Voimaantulopvm: 25.10.2002
	625-406-7-94	YLÄKREKULA	Rekisteröintipvm: 25.3.2003 Voimaantulopvm: 25.10.2002
	625-406-7-101	SINKOLA	Rekisteröintipvm: 25.3.2003 Voimaantulopvm: 25.10.2002
	625-406-7-113	Yli-Piukkala	Rekisteröintipvm: 26.8.2020

Tulostettu kiinteistötietojärjestelmästä 25.11.2021.

Käyttöoikeusyksiköiden tiedoissa voi olla puutteita ja epätarkkuuksia.  
Rekisteritiedoista katso tarkemmin [www.maanmittauslaitos.fi/rekisteritiedot](http://www.maanmittauslaitos.fi/rekisteritiedot).

POHJOIS-POHJANMAA  
Grekulantien Yppärinjoen ylittävä silta

Grekulan yksityistie, Pyhäjoki

Sillan rakennussuunnitelmaselostus

Teräsbetoninen elementtilaattasilta (Ble II)

Jännemitta (m)	10,3
Hyödyllinen leveys ( m)	6
Vapaa-aukko (m)	10
Vinous (gon) 0	
Kannen pituus (m)	10,75
Suunnittelukuorma	LM1, LM3 / 5.9.2014

Yleiset laatuvaatimukset InfraRYL 2022/2 22.12.2022

Versiotarkenteet: 40000 Rakennustekniset rakennusosat

42000 Sillat

Sijaintikoodit  
000 Koko silta  
100 Alusrakenne  
400 Päällysrakenne  
600 Varusteet ja laitteet  
900 Muut siltapaikan rakennusosat

SUUNNITTELIJA

P-P

Laati 13.7.2022

Petri Repola, insinööri (yamk) suunnittelija

Allekirjoitus

Veikko Heikkinen, insinööri (amk) vastaava suunnittelija

Tarkastaja 00.00.2023

Esa Paavola, DI, Pontek Oy

## Sisällys

SILLAN RAKENTAMINEN .....	3
SILLAN YLEISKUVAUS .....	3
OLEMASSA OLEVAT RAKENTEET .....	4
MAAPERÄOLOSUHTEET JA PERUSTAMISTAPA .....	5
SILLAN PERUSTAMINEN .....	5
1120 POISTETTAVAT, SIIRRETTÄVÄT JA SUOJATTAVAT RAKENTEET .....	5
1600 MAALEIKKAUKSET JA -KAIVANNOT .....	8
1620 MAAKAIVANNOT .....	9
1800 PENKEREET, MAAPADOT JA TÄYTÖT .....	9
1834 Perustusten alustäytöt .....	10
1835 Rakenteiden ympäristäytöt .....	10
2140 PÄÄLLYSTEET JA PINTARAKENTEET .....	11
2221 KIVIHEITOKKEET .....	12
4000 RAKENNUSTEKNISET RAKENNUSOSAT .....	12
4200 SILLAT .....	12
4220 SILLAN PÄÄLLYSRAKENNE .....	12
MATERIAALIVAATIMUKSET .....	14
RAKENTEIDEN HANKINTA JA VALVONTA .....	15
ASENNUS .....	15
42500 SILLAN VARUSTEET JA LAITTEET .....	16
5470 YLEISEN LIIKENTEEN HOITO .....	16
LAADUNVARMISTUS: .....	16
TYÖTURVALLISUUS: .....	17

## SILLAN RAKENTAMINEN

### YLEISTÄ

Rakentamisessa noudatetaan tätä työselitystä ja tätä työtä koskevia piirustuksia:

- Liikenneviraston ohjeita 37/2017 Teräsbetoninen elementtirakenteinen laattasilta (BLE II)

Mikäli näissä ei ole annettu selitystä suoritettavasta työstä tai sille astetuista

vaatimuksista, noudatetaan InfraRYL:n vaatimuksia:

- InfraRYL 2022/2, 22.12.2022, 42000 Sillat. Rakennustieto Oy. Helsinki 2022.

Rakentamisen aikana käytetään määrämuutoksissa Infra 2015 Rakennusosa- ja hankenimikkeistö Määrämittausohjeen liite 3 mukaisia kertoimia.

Lisäksi noudatetaan suunnittelun osalta Liikenneviraston ohjetta:

- "Betonirakenteiden suunnittelu -NCCI2 31/2017"

Näissä ohjeissa on annettu yksityiskohtaiset suunnittelu- ja rakentamishjeet. Jokaisesta sillan laatuvaatimusten kohdasta täytyy tehdä dokumentti tilaajalle luovutettavaan sillan laatuaineistoon, jotta työ voidaan vastaanottaa.

Siltahankkeesta on pyydetty lausunto. Lausunto liitteenä.

## SILLAN YLEISKUVAUS

Siltapaikka sijaitsee Grekulantiellä Pyhäjoella.

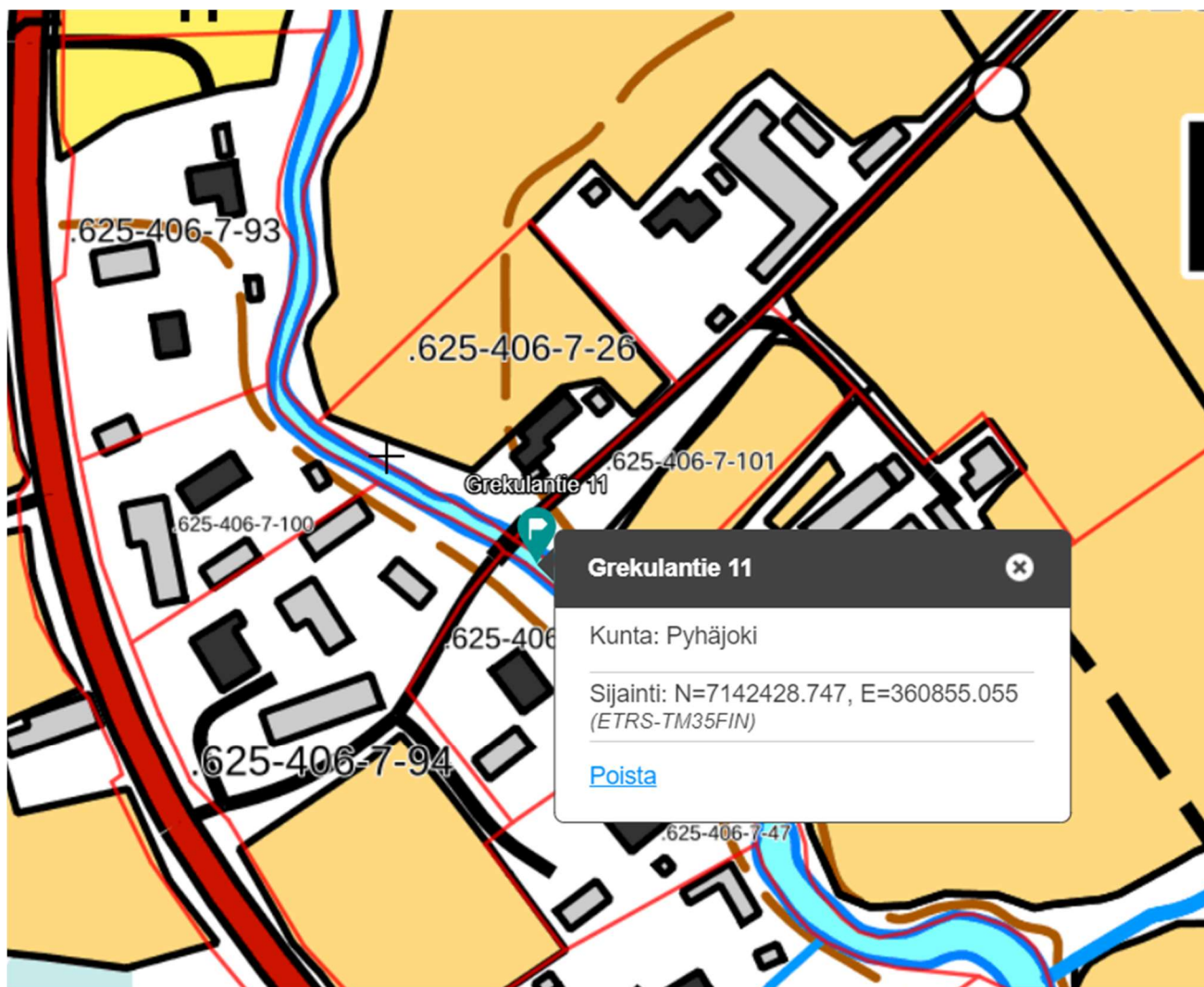
Uusi silta rakennetaan nykyisen sillan paikalle yleispiirroksen mukaisesti.

Uusi silta on Ble II -teräsbetoninen elementtilaattasilta, joka on mitoitettu eurokoodien vaatimusten mukaiseksi tyyppisillaksi.

Sillan suunnittelukuorma on liikennekuorma LM1, LM3 / 5.9.2014.

Sillan päämitat ovat:

vapaa aukko	10000
jännepituus	10300
kokonaispituus	10750
HL	6000



Kuva 1. Siltapaikan osoite Grekulantie 11, Pyhäjoki

## OLEMASSA OLEVAT RAKENTEET

Nykyinen betoninen mahapalkkisilta puretaan. Purkujätteet on käsiteltävä voimassa olevien lakien ja säädösten mukaan. Vanhassa sillassa on havaittu ainakin seuraavat materiaalit:

- betoni
- teräs- rakenteiden rauditus- ja kaiteet
- luonnonkivi, tukiverhouksessa

Purettavien rakenteiden määriä ei ole arvioitu.

## MAAPERÄOLOSUHTEET JA PERUSTAMISTAPA

Rakennuspaikalla on suoritettu maaperätutkimukset Tilaajan toimesta. Tutkimukset suorittivat M. Salmela Oy. Tutkimusten perusteella määriteltiin perustamistapa ja-syvyys, jotka on esitetty yleispiirroksessa. Tutkimustulokset liitteenä. Perustuksen liukumiskestävyys on varmistettu siten, että anturan alla on karkearakeinen mursketäyttö ja että silta-aukon puoleinen perustuksen vierustäyttö (passiivipaine) vastustaa liukumista perustamissyvyyden paksuudelta. Edellä mainituilla perustuksen täyttöjen tekemisellä on varmistettu, että leikkauskestävyyden ominaisarvo on vähintään 34°.

Silta perustetaan tasoon +10,735 m. Perustamistason alla on louhetta ja soraa.

Alla ote tutkimuspöytäkirjasta:

”P1, Heijarikairaus, 30.12.2021 – n. 1,5 m Iso-ojan sillan kannesta koilliseen päin tien yläluiskasta. – Routakerros n. 0,4 m, jonka alapuolella alkoi 2,8 m paksu tiivis tienrakennekerros (louhe/sora), kairaus päättyi 3,2 m maanpinnasta kiviin, lohkareeseen tai kallioon (kallio varmistusta ei tehty) P2, Heijarikairaus, 30.12.2021 – n. 4,2 m Iso-ojan sillan kannesta lounaaseen päin tien yläluiskasta. – Routakerros n. 0,6 m, jonka alapuolella alkoi 3,3 m paksu tiivis tienrakennekerros (louhe/sora), kairaus päättyi 4,0 m maanpinnasta kiviin, lohkareeseen tai kallioon (kallio varmistusta ei tehty)”.

Maalajit ja kairaussyvyydet käyvät parhaiten esille liitteenä olevista maaperätutkimusasiakirjoista.

## SILLAN PERUSTAMINEN

Silta perustetaan penkereenvaraisesti tiivistetyn murskearinnan päälle asennettaville perustuselementeille.

## 1120 POISTETTAVAT, SIIRRETTÄVÄT JA SUOJATTAVAT RAKENTEET

Nykyinen teräsbetoninen mahapalkkisilta puretaan. Sillan ja tien purkujätteet on käsiteltävä voimassa olevien lakien ja säädösten mukaan.

Tielinjauksen muutoksen takia joudutaan poistamaan puustoa kuvassa neljä esitetyistä kohdista.

Siltapaikalla kulkee valokuitu (Kuva 2), joka on kiinnitetty suojaputkessa vanhaan siltaan. Kaapeli tulee irrottaa asiamukaista varovaisuutta noudattaen ja kiinnittää uudelleen uuteen siltaan.

Kaapelin kiinnittämisessä noudatetaan ohjetta:

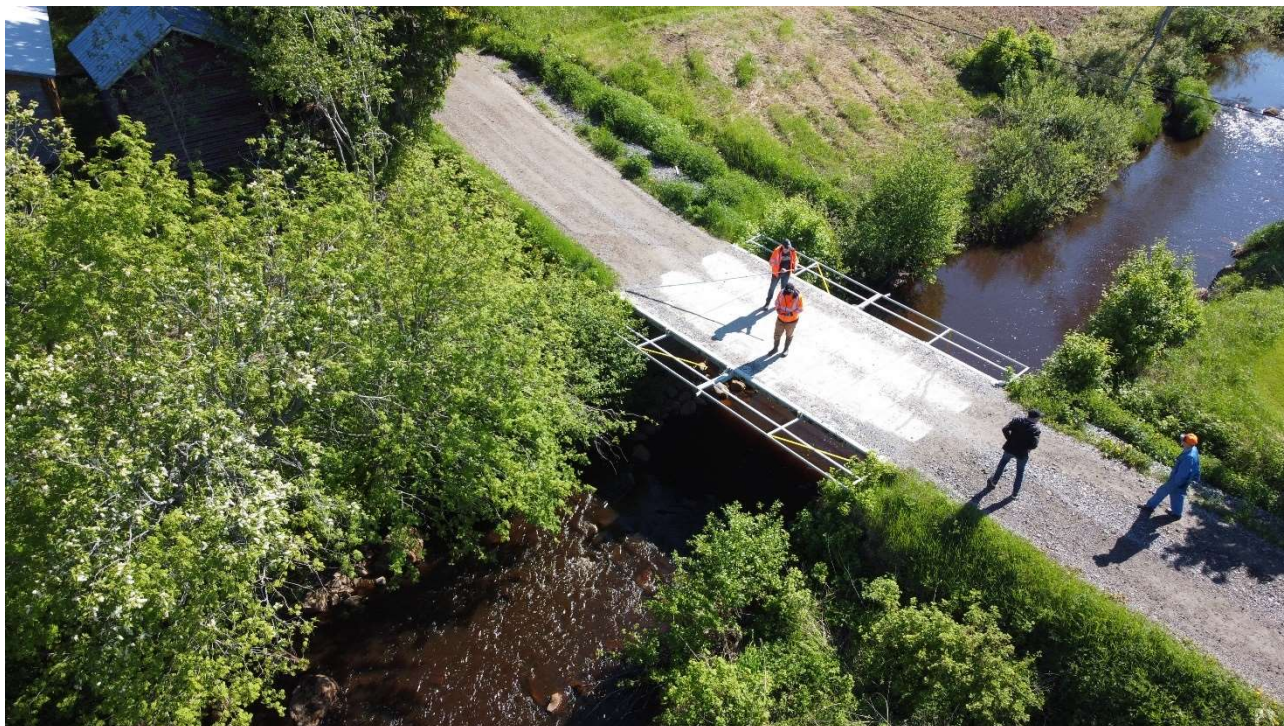
- Silko ohje: 1.902 Kaapeleiden sijoittaminen siltaan

Lisäksi on sovittu siirrettäväksi kuvassa viisi esitetty puu, maanomistajan osoittamaan paikkaan piha-alueella.

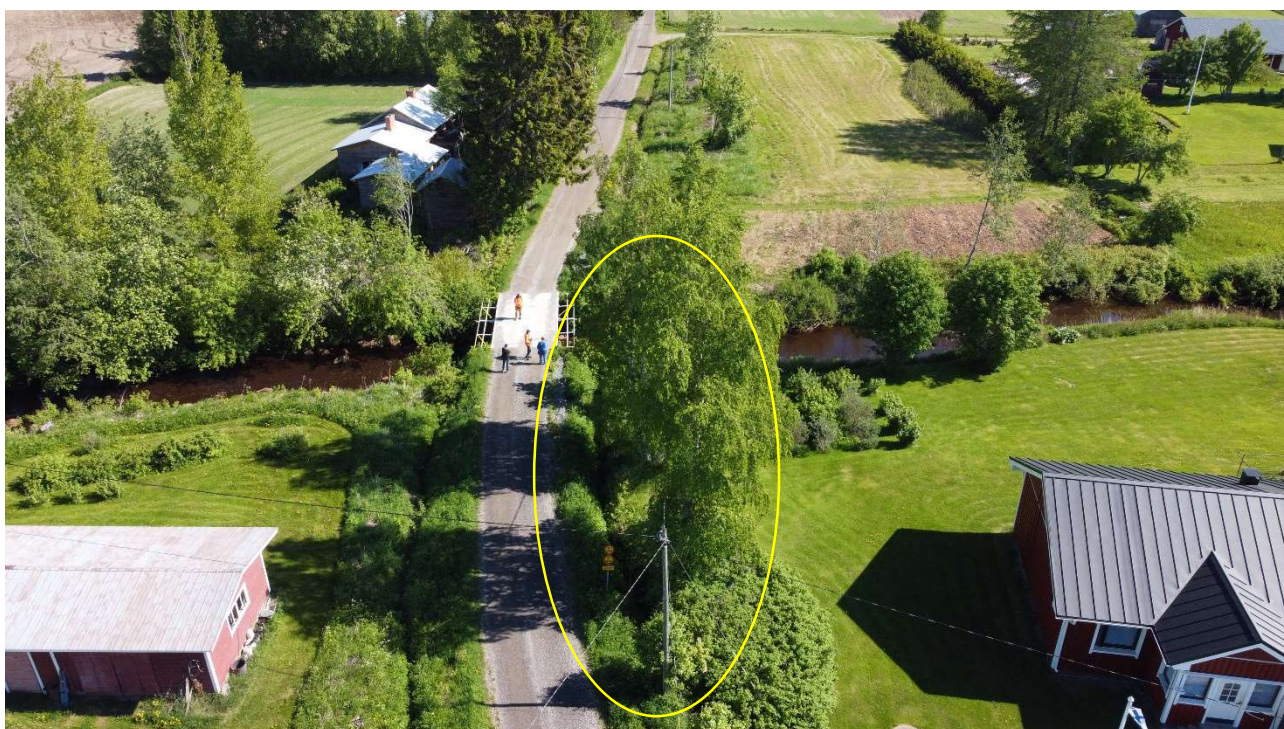


*Kuva 2. Kaapeli vanhassa sillassa.*





Kuva 3 Vanha purettava silta



Kuva 4. Poistettavaa puustoa.



Kuva 5. Siirrettävä puu

## 1600 MAALEIKKAUKSET JA -KAIVANNOT

Sillan maankaivutöissä noudatetaan InfraRYL kohtaa 42012. Urakoitsijan on laadittava maankaivutöistä InfraRYL kohdan 42012.1.2 mukainen tekninen työsuunnitelma, joka on hyväksyttävä tilaajan edustajalla vähintään 1 viikko ennen työn aloittamista.

Laatuvaatimus	Pohjasuhteiden tarkastus. Maankaivu- ja perustamistöiden aikana tarkastetaan ovatko pohjasuhteet suunnitelma-asiakirjojen mukaiset. Urakoitsija laatii tarkastuksesta pöytäkirjan.					
Nro <b>50</b> Vaat.	Ala	Ylä	Yks	Ty <b>1</b>	Tt <b>K</b>	Pa <b>1</b> Viite <b>InfraRYL 42010.4.</b>
Laatuvaatimus	Pohjan tasaisuus. Mitataan kaivun alimmasta kohdasta. Korkeusaseman sijaintipoikkeama +50 mm ei saa ylittyä.					
Nro <b>110</b> Vaat.	Ala	Ylä <b>150</b>	Yks <b>mm</b>	Ty <b>2</b>	Tt <b>M</b>	Pa <b>1</b> Viite <b>InfraRYL 42012.3.1</b>
Laatuvaatimus	Kaivutyössä syntyvä epätasaisuus ja ylisyväkaivu. Syntyneet epätasaisuudet ja ylisyvä kaivu täytetään ja tiivistetään. Raja-arvot; 300 mm tai vedenalaisena kaivuna 500 mm					
Nro <b>130</b> Vaat.	Ala	Ylä	Yks <b>mm</b>	Ty <b>2</b>	Tt <b>M</b>	Pa <b>1</b> Viite <b>InfraRYL 42012.3.1</b>
Laatuvaatimus	Tekninen työsuunnitelma. Kaikista yli 2 m syvistä kaivannoista ja kaikista louhintatöistä on laadittava tekninen työsuunnitelma, joka toimitetaan tilaajan edustajalle viimeistään viikkoa ennen työn aloittamista.					
Nro <b>20</b> Vaat.	Ala	Ylä	Yks	Ty <b>2</b>	Tt <b>T</b>	Pa <b>1</b> Viite <b>InfraRYL 42012.1.2</b>

## 4200 SILLAT

### 42010 Sillan maa- ja pohjarakenteet

Laatuvaatimus	Pohjasuhteiden tarkistus: poikkeavuudet. Jos pohjasuhteet eivät vastaa tai on aihetta epäillä, etteivät pohjasuhteet vastaa suunnitelma-asiakirjoissa esitettyä, sovitaan jatkotoimenpiteistä erikseen tilaajan kanssa.					
Nro <b>60</b> Vaat.	Ala	Ylä	Yks	Ty <b>2</b>	Tt <b>T</b>	Pa <b>1</b> Viite <b>InfraRYL 42010.4</b>

## 1620 MAAKAIVANNOT

### 1624:1 Kaivu ilman tuentaa

Rakennustöiden vaatimat maankaivutyöt tehdään konetyötarkkuudella ja enintään luiskakaltevuutta 1:1,5 käyttäen. Kaivumassoja ei saa edes tilapäisesti läjittää 5 m lähemmäksi kaivannon yläreunasta mitattuna. Kaivanto on pidettävä työnaikaisesti kuivana esimerkiksi kaivannon pohjalle asennetuista pumppukaivoista pumppaamalla.

## 1800 PENKEREET, MAAPADOT JA TÄYTÖT

Sillan maatyöttöissä noudatetaan InfraRYL kohtaa 42013. Urakoitsijan on laadittava täyttö- ja pengerrystöistä InfraRYL 4013.1.2 mukainen tekninen työsuunnitelma, joka on hyväksyttävä tilaajan edustajalla vähintään 1 viikko ennen työn aloittamista. Perustusten eteen tehdään väliaikainen pohjapato erillisen suunnitelman mukaan, että sillan perustaminen saadaan tehtyä kuivatyönä.

Kuvassa kuusi esitetty oja, jonka pituus on noin 30 metriä, täytetään routimattomalla moreenilla tai murskeella ja täyttö tiivistetään huolellisesti. Oja puhdistetaan eloperäisestä aineksesta. Ojaan tuleva ohjataan tien alle asennettavaan uuteen rumpuun (L8,5 m / 400 mm /N8. Tällä toimenpiteellä säästetään viereisen talon piha-aluetta.



Kuva 6. Täytettävä oja

## 1834 Perustusten alustäytöt

Pohjatasen päälle levitetään ja tiivistetään väh. 0,5 m paksu routimaton kiviainesarina. Arina rakennetaan jakavan kerroksen murskeella #0...63 mm. Arinan anturoiden alle ulotuttava leikkauspiirustuksissa esitettyyn laajuuteen. Arinan alle asennetaan N3 suodatinkangas. Alustäyttö- ja ympärystäytön työvaiheet pitää digikuvata kattavasti ja kuvat pitää tulostaa värillisinä sillan laatukansioon. Laatukansio voidaan toimittaa myös muistitikulla. Peruslaatan alapuoliset täytöt tehdään kuivatyönä asentamalla tarvittaessa väliaikainen putkiuoman kohdalle.

Täytöt tehdään ajankohtana, jolloin vedenpinta on mahdollisimman alhaalla.

## 1835 Rakenteiden ympärystäytöt

Täyttömateriaalina käytetään jakavan kerroksen vaatimukset täyttävää soraa, mursketta tai louhetta, jonka max. raekoko on < 400 mm. Betonipintaa vasten on louhetäyttöjäkin käytettäessä oltava vähintään 500 mm paksu suojaava kerros soraa tai mursketta, jonka maksimi raekoko on < 63 mm.

Täytön vaatimuksenmukaisuuden osoittaminen. Täytöt rakennetaan kohdan InfraRYL 4013.3 tiivistysohjeiden mukaan ja vaatimuksenmukaisuus osoitetaan kokeellisesti ja työmenetelmätarkkailuna, josta laaditaan pöytäkirja. Työmenetelmätarkkailuun sisältyy kerrospaksuuksien, jyräskertojen ja pengermateriaalin laadunvalvonta.

Täytöt sillan päissä on tehtävä yhtä aikaa. Maksimi täytön korkeusero sillan päissä saa olla korkeintaan tiivistettävän kerroksen paksuinen, maksimissaan 400 mm.

Tien poikkisuunnassa täytekerrokset on tehtävä vaakasuoriksi.

## Rakenteiden ympärystätöt

Laatuvaatimus	Täyttö sillan liittyvän ajoradan alapuolella. Täyttö on tehtävä jakavan kerroksen vaatimukset täyttävästä sorasta, murskeesta tai louheesta #<400 mm kerroksittain tiivistäen kuten perustuksen alle tehtävä routimaton täyttö.					
Nro <b>10</b> Vaat.	Ala	Ylä	Yks	Ty <b>2</b>	Tt <b>T</b>	Pa <b>1</b> Viite <b>InfraRYL 42013.3.2.1</b>

Laatuvaatimus	Täytön vaatimuksenmukaisuuden osoittaminen. Täytöt rakennetaan kohdan InfraRYL 42013.3 tiivistysohjeiden mukaan ja vaatimuksenmukaisuus osoitetaan työmenetelmätarkkailuna, josta laaditaan pöytäkirja.					
Nro <b>90</b> Vaat.	Ala	Ylä	Yks	Ty <b>2</b>	Tt <b>T</b>	Pa <b>1</b> Viite <b>InfraRYL 42013.3</b>

Laatuvaatimus	Ympärystätön dokumentointi. Ympärystätön työvaiheet täytyy digikuvata kattavasti ja kuvat täytyy tulostaa värillisinä sillan laatukansioon.					
Nro <b>20</b> Vaat.	Ala	Ylä	Yks	Ty <b>1</b>	Tt <b>T</b>	Pa <b>1</b> Viite <b>InfraRYL 42013.5</b>

## 42013 KAIVANTOJEN TÄYTÖT

### Perustusten alustätöt (arina)

Laatuvaatimus	Alustätön täyttömateriaali (arina). Pohja ei saa päästä jäätymään. Täyttö ja tiivistys tehdään keskytyksettä ja täyttömateriaalin on oltava tiivistettäessä sulaa. Täyttömateriaalina käytetään suhteistunutta jakavan kerroksen vaatimukset täyttävää mursketta. Maksimiraekoko on 63 mm. Urakoitsijan on toimitettava käytetyn täyttömateriaalin rakeisuuskäyrä.					
Nro <b>11</b> Vaat.	Ala	Ylä	Yks	Ty <b>1</b>	Tt <b>T</b>	Pa <b>1</b> Viite <b>InfraRYL 42013</b>

Laatuvaatimus	Uuden arinaosan tiivistysvaatimus. Tiivistys on tehtävä tärylevyllä, mutta tiiviysmittauksia ei tarvitse tehdä.					
Nro <b>12</b> Vaat.	Ala	Ylä	Yks	Ty <b>2</b>	Tt <b>M</b>	Pa <b>1</b> Viite <b>InfraRYL 42013</b>

Laatuvaatimus	Alustätön dokumentointi. Alustätön työvaiheet täytyy digikuvata kattavasti ja kuvat täytyy tulostaa värillisinä sillan laatukansioon.					
Nro <b>155</b> Vaat.	Ala	Ylä	Yks	Ty <b>1</b>	Tt <b>T</b>	Pa <b>1</b> Viite <b>InfraRYL 42013.5</b>

## 2140 PÄÄLLYSTEET JA PINTARAKENTEET

Noudatetaan Infra RYL:in kohdan 42330 vaatimuksia.

## 2221 KIVIHEITOKKEET

Noudatetaan Infra RYL:in kohdan 22221 vaatimuksia.

## 4000 RAKENNUSTEKNISET RAKENNUSOSAT

### 4200 SILLAT

Silta on Ble II -teräsbetoninen elementtilaattasilta, joka on mitoitettu eurokoodien vaatimusten mukaiseksi tyyppisillaksi. Maatuki elementit (4 kpl) Mb 211 madalletaan tyypistä poiketen 900 mm. Elementtien korkeus on 1700 mm. Elementtiä madalletaan jalkaosasta. Sillan asema ja rakennusosien sijoitus on esitetty sillan yleispiirustuksissa.

### 4220 SILLAN PÄÄLLYSRAKENNE

#### YLEISTÄ

Sillan rakenne, mitat ja materiaalivaatimukset on esitetty yleispiirustuksessa.

Laatuvaatimus	Sementtipohjaiset laastit, vaatimukset. Paikkauslaastin on täytettävä InfraRYL kohdan 42020.1.4.3 Saumaus- ja paikkauslaastit vaatimukset. Käytettävä paikkauslaasti, esim. weber.vetonit REP 45.							13
Nro <b>180</b> Vaat.	Ala	Ylä	Yks	Ty <b>1</b>	Tt <b>T</b>	Pa <b>1</b>	Viite <b>InfraRYL 42020.1.4</b>	

Laatuvaatimus	Betoniterästangot. Betoniterästankojen tulee olla sertifioituja. Betoniterästankojen ja niiden jatkosten laatua valvotaan ohjeiden mukaisesti.						
Nro <b>210</b> Vaat.	Ala	Ylä	Yks	Ty <b>1</b>	Tt <b>T</b>	Pa <b>1</b>	Viite <b>InfraRYL 42020.1.7</b>

#### **42200 SILLAN KANNEN PINTARAKENTEET**

#### **42210 Betonirakenteet päällysrakenteessa**

#### **42334 Päällysteen saumat**

Laatuvaatimus	Saumausmassojen hyväksyntävaatimukset. Saumausmassoille asetetut hyväksyntävaatimukset SILKO 3.731 mukaan. Saumausmassan (saumatyyppi N1 / SILKO-ohje 3.731) tulee täyttää Siltojen vedeneristysten SILKO-tuotevaatimukset (VO 5/2020) ohjeen liitteessä 7 esitetyt kylmänä levitettävien saumausmassojen SILKO-hyväksyntävaatimukset.						
Nro <b>30</b> Vaat.	Ala	Ylä	Yks	Ty <b>2</b>	Tt <b>T</b>	Pa <b>1</b>	Viite <b>InfraRYL 42334.1</b>

Laatuvaatimus	Saumausmassan tarttuvuus ja vanhenemisen kesto. Saumausmassalla on oltava hyvä tarttuvuus tartuntapintoihin sekä hyvä vanhenemisen kesto.						
Nro <b>60</b> Vaat.	Ala	Ylä	Yks	Ty <b>2</b>	Tt <b>T</b>	Pa <b>1</b>	Viite <b>InfraRYL 42334.1</b>

Laatuvaatimus	Saumaus massalla: tartuntapintojen tulee olla puhtaat, kuivat ja kiinteät.						
Nro <b>90</b> Vaat.	Ala	Ylä	Yks	Ty <b>2</b>	Tt <b>T</b>	Pa <b>1</b>	Viite <b>InfraRYL 42334.3.2</b>

Laatuvaatimus	Saumaus massalla: betoniset saumapinnat. Betonisten saumauspintojen on täytettävä InfraRYL 42334.2 kosteus- ja lämpötilavaatimukset.						
Nro <b>100</b> Vaat.	Ala	Ylä	Yks	Ty <b>2</b>	Tt <b>T</b>	Pa <b>1</b>	Viite <b>InfraRYL 42334.2</b>

Laatuvaatimus	Saumaus massalla: saumarakojen puhdistaminen ja kuivaaminen. Saumaraot on puhdistettava ja tarvittaessa kuivattava välittömästi ennen saumausta.						
Nro <b>110</b> Vaat.	Ala	Ylä	Yks	Ty <b>2</b>	Tt <b>T</b>	Pa <b>1</b>	Viite <b>InfraRYL 42334.1</b>

Laatuvaatimus	Saumaus massalla: tartuntapintojen käsittely tartunta-aineella. Sauman tartuntapinnat käsitellään saumausmassan valmistajan ohjeiden mukaisella tartunta-aineella.						
Nro <b>130</b> Vaat.	Ala	Ylä	Yks	Ty <b>2</b>	Tt <b>T</b>	Pa <b>1</b>	Viite <b>InfraRYL 42334.1</b>

Laatuvaatimus	Saumaus massalla: saumaaminen. Päällyste saumataan saumausmassan valmistajan ohjeita noudattaen. Kumibitumia sisältävien massojen sulatuksessa ei saa ylittää suurimpia sallittuja lämpötiloja.						
Nro <b>150</b> Vaat.	Ala	Ylä	Yks	Ty <b>2</b>	Tt <b>T</b>	Pa <b>1</b>	Viite <b>InfraRYL 42334.2</b>

#### **42030 Sillan betonielementtirakenteet**

Laatuvaatimus	Elementtien mittatarkkuus						
Nro <b>30</b> Vaat.	Ala	Ylä	Yks	Ty <b>2</b>	Tt <b>T</b>	Pa <b>1</b>	Viite <b>InfraRYL 42030.4.1</b>

Laatuvaatimus	Betonipeitteen paksuus						
Nro <b>30</b> Vaat.	Ala	Ylä	Yks	Ty <b>2</b>	Tt <b>T</b>	Pa <b>1</b>	Viite <b>InfraRYL 42030.4.2</b>

Laatuvaatimus	Puristuslujuus- ja ilmamäärämittaustulokset P-lukulaskelmat						
Nro <b>30</b> Vaat.	Ala	Ylä	Yks	Ty <b>2</b>	Tt <b>T</b>	Pa <b>1</b>	Viite <b>InfraRYL 42030.5</b>

## MATERIAALIVAATIMUKSET

Materiaalivaatimukset Liikenneviraston ohjeet:

- Infrabetonin valmistus VO 41/2020
- Liikenneviraston ohje 33/2017 kohta 1.3
- "Betonirakenteiden suunnittelu -NCCI2 LO 31/2017"

### 42020.1 Sillan betonirakenteiden materiaalit

Laatuvaatimus	Betonin osa-aineiden vaatimukset. Betonin osa-aineiden on täytettävä Suomen rakentamismääräyskokoelmassa ja standardissa SFS-EN 206-1 ja sen kansallisessa liitteessä niille asetetut vaatimukset, ellei InfraRYL 42020.1 ole muuta mainittu.						
Nro <b>10</b> Vaat.	Ala	Ylä	Yks	Ty <b>2</b>	Tt <b>T</b>	Pa <b>1</b>	Viite <b>InfraRYL 42020.1.1</b>

Laatuvaatimus	Kovettuneella betonilla on oltava sillan rakennussuunnitelman mukaiset lujuus-, säilyvyys- ja muut ominaisuudet. Kovettuneen betonin on täytettävä myös eri rasisluokkaryhmissä käytettävät siltaosakohtaiset Väyläviraston ohjeessa 41/2020 Infrabetonien betonien valmistus esitetyt betonin laatuvaatimukset betonin lujuuden, P-luvun, sementtimäärän ja vesi-sementtisuhteen osalta.						
Nro <b>40</b> Vaat.	Ala	Ylä	Yks	Ty <b>2</b>	Tt <b>T</b>	Pa <b>1</b>	Viite <b>InfraRYL 4020.1.1.5</b>



Laatuvaatimus	Vaatimustenmukaisuuden (kelpoisuuden) osoittaminen. Vaatimustenmukaisuuden osoittaminen vaatimukset.
Nro <b>120</b> Vaat.	Ala Ylä Yks Ty <b>2</b> Tt <b>T</b> Pa <b>1</b> Viite <b>InfraRYL 42020.0.4</b>

Laatuvaatimus	Dokumentointi: työmaalla tehtyjen muistiinpanojen luovuttaminen. Työmaalla tehdyt muistiinpanot luovutetaan tilaajan edustajalle.
Nro <b>140</b> Vaat.	Ala Ylä Yks Ty <b>2</b> Tt <b>T</b> Pa <b>1</b> Viite <b>InfraRYL 4020.1.1.6</b>

Laatuvaatimus	Pakkasenkestävä betoni, vaatimukset. Yleiset vaatimukset & valmistus ja laadunvalvonta & vaatimusten mukaisuuden osoittaminen: vaatimukset ottavat huomioon Liikenneviraston julkaisun 'Siltabetonien P-lukumenettely.
Nro <b>160</b> Vaat.	Ala Ylä Yks Ty <b>2</b> Tt <b>T</b> Pa <b>1</b> Viite <b>InfraRYL 42020.1.2</b>

## RAKENTEIDEN HANKINTA JA VALVONTA

Rakenteiden hankinta ja valvonta tehdään InfraRYL:in mukaan:

- InfraRYL 2022/2 Infrarakentamisen yleiset laatuvaatimukset

## ASENNUS

Sillan elementtien asennus tehdään yleispiirustuksen sekä seuraavien ohjeiden mukaan:

- Liikenneviraston ohje 33/2017 kohdan 3 ja Ble II -5 asennusohje
- InfraRYL 2022/2 Infrarakentamisen yleiset laatuvaatimukset

## 42500 SILLAN VARUSTEET JA LAITTEET

Sillan kaiteet suunnitellaan ja toteutetaan Väyläviraston ohjeen; "Siltakaiden suunnittelu" VO 9/2022 sekä tyyppiirustusten R15/DK H2-15,-16,-17 mukaan.

Kaiteen liikuntajatkosten sijainnit ja liikevarat, R15/DK H2-6, -8 ja -10 mukaan.

Pengerkaiteena käytetään tyyppiirustusten Ty 3/51 mukaista normaalia tiekaidetta 4 mm paksulla johteella. Tiekaiteen sijoitus ja mitat on esitetty sillan yleispiirustuksessa. Kaiteiden taivutussäteet mitataan työmaalla.

*Huom! Siltapaikka sijaitsee yksityistiellä, jossa nopeusrajoitus on 50 km/h ja sillan ylittävän ajoneuvoliikenteen määrä on alle 50 ajoneuvoa/vrk. Tämä on huomioitu sillankaiteen pituudessa, joka on 12 m*

## 5470 YLEISEN LIIKENTEEN HOITO

Rakentamisaikasta kiertotietä ei tarvita. Liikenne voidaan ohjata olemassa olevalle tiestölle.

Liikenteen ohjaus tehdään soveltaen ohjetta: LO 28 / 2017:

- [https://julkaisut.liikennevirasto.fi/pdf8/lo\\_2017-28\\_tienrakennustyomaat\\_web.pdf](https://julkaisut.liikennevirasto.fi/pdf8/lo_2017-28_tienrakennustyomaat_web.pdf)

## LAADUNVARMISTUS:

Urakoitsija laatii työstä laaturaportin InfraRYL 42001.4 mukaisesti. Raportin tulee sisältää mm.

seuraavat asiat:

- tiedot käytetyistä materiaaleista ja tarvikkeista
- rakennustyön aikaiset työsuunnitelmat
- tiedot tärkeimmistä työvaiheista, tarkastuksista ja työn lopputuloksesta
- koestustodistukset ja eri vaiheista tehdyt laadunvalvontapöytäkirjat
- mahdollinen muu kelpoisuutta osoittava aineisto

## TYÖTURVALLISUUS:

Työssä noudatetaan ko. työssä käytettävistä koneista ja laitteista annettuja määräyksiä ja ohjeita sekä otetaan huomioon työntekijöiden terveys ja turvallisuus.

Hankkeen turvallisuus koordinaattori laatii asianmukaisen Turvallisuusasiakirjan hankkeelle.

<b>Grekulantien sillan kustannusten jakautuminen</b>			
	<b>Hinta(alv 0%)</b>	<b>alv 24%</b>	<b>Yhteensä €(sis. alv 24%)</b>
Siltasuunnittelu	14500	3480	17980
Pohjatutkimukset	241,94	58,0656	300,01
Kuntoselvitys	750	180	930
Sillan rakentaminen (siltarakenne+rakennusurakka)	195200	46848	242048
Rakennuttaminen	6000	1440	7440
Rakentamisen valvonta	6000	1440	7440
<b>Yhteensä</b>	<b>222691,94</b>	<b>53446,1</b>	<b>276138,01</b>
Kustannusten jakautuminen (sis. alv 24%):	ELY:n avustus 85 %		234717,30
	Tiekunta 15 %		41420,70
			<b>276138,01</b>



15.06.2023

Grekulan yksityistie  
Elina Riitta Eteläniemi  
Kalliontie 18 A 44  
85500 NIVALA

Hakemuksenne POPELY/1852/2023 29.05.2023

## **Päätös yksityisen tien parantamisen valtionavustuksesta**

### Hakemus

Grekulan yksityistie (Y2003-14927, Pyhäjoki) on hakenut yksityisen tien parantamisen valtionavustusta nykyisen sillan korvaamiseen uudella sillalla Pohjois-Pohjanmaan elinkeino-, liikenne- ja ympäristökeskukselta (ELY-keskus). Hankkeen kokonaiskustannusarvio on 276 138 euroa.

### Välitoimenpiteet

Hankkeelle on tehty tarkastus 14.06.2023.

### Päätös

Avustuspäätöksen kohteena oleva Grekulan yksityistie on yksityistielain (560/2018) mukaan valtionavustuskelpoinen.

Pohjois-Pohjanmaan elinkeino-, liikenne- ja ympäristökeskus myöntää Grekulan yksityistielle Yksityistielain 83 § mukaista parantamisen valtionavustusta nykyisen sillan korvaamiseen uudella sillalla. Kustannusarvioksi ELY-keskus hyväksyy 276 138 euroa. Avustus on 85 % hyväksyttävistä kustannuksista, kuitenkin enintään 234 717 euroa.

Avustus voidaan maksaa enintään 12 erässä.

Päätöksen voimassaoloaika on 15.06.2023 - 31.12.2024. Hanke tulee toteuttaa ja kustannusten syntyä päätöksen voimassaoloaikana.

**Hankkeen on valmistuttava ja viimeisen erän maksatushakemus tulee olla toimitettuna KEHA-keskukseen 31.12.2024 mennessä.**

15.06.2023

#### Päätöksen perustelut

Valtionavustusta tien parantamiseen voidaan harkinnan mukaan antaa tien, siihen kuuluvien alueiden, rakenteiden ja laitteiden, erityisesti siltojen korjauksiin ja kantavuutta nostaviin hankkeisiin. ELY-keskuksen harkinnassa on avustettavien kohteiden valinta ja niiden saaman avustuksen määrä. Avustettavia kohteita ja avustusten suuruutta harkittaessa otetaan huomioon parantamistarve, esitetyt toimenpiteet, valtionavustuksen tarve sekä hankkeiden kiireellisyys ja tärkeys.

Hakemuksessa on esitetty hankkeen hyväksyttäväksi kustannusarvioksi 276 138 euroa.

#### Avustuksen vastaanottaminen

Avustuksen saajan on ilmoitettava päätöksen liitteenä olevalla vastaanottoilmoituksella Pirkanmaan ELY-keskukseen kirjallisesti 60 päivän kuluessa avustuspäätöksen saamisesta, ottaako se avustuksen vastaan. Jos avustuksen saaja ei annettuun määräaikaan mennessä ilmoita avustuksen vastaanottamisesta tai jos tiekunta ei ota avustusta vastaan, avustuspäätös raukeaa.

#### Hankkeen aloittaminen

Avustuksen kohteena oleva hanke voidaan aloittaa, noudattaen avustuspäätöksessä olevia ehtoja, sen jälkeen, kun ELY-keskukselta on tullut myönteinen avustuspäätös ja tiekunta on vastaanottoilmoituksella kirjallisesti ilmoittanut avustuksen vastaanottamisesta.

#### Hankkeen toteuttamiseen liittyvät ehdot

Hankkeen valvojalta edellytetään alaan liittyvää riittävää teknistä osaamista. Valvojan tiedot ilmoitetaan vastaanottoilmoituksen liitteenä.

Hanke tulee toteuttaa ja kustannusten syntyä päätöksen voimassaoloaikana. Jos hanke ei valmistu päätöksen voimassaoloaikana, tulee tiekunnan hyvissä ajoin ennen päätöksen voimassaolon päättymistä hakea kirjallisesti ELY-keskukselta jatkoaikaa hankkeen toteuttamiseen.

Suunnitelmiin mahdollisesti tulevista muutoksista ja valmistumistarkastuksesta on etukäteen sovittava ELY-keskuksen valvojan kanssa. Valvojana hankkeessa toimii

Yksityistieasiantuntija

Risto Herrala

+358 295 038 021

risto.herrala@ely-keskus.fi

#### Urakointi / kilpailuttaminen

Yksityistä tiekuntaa pidetään julkisena hankintayksikkönä ja sen tulee urakoita teettäessään noudattaa hankintasäännöksiä, mikäli valtion, kunnan tai muun julkisyhteisön hankkeelle myöntämän tuen määrä on yhteensä yli puolet hankinnan arvosta.

Lakia julkisista hankinnoista (1397/2016) tulee noudattaa kansalliset



15.06.2023

kynnysarvot ja EU-kynnysarvot ylittäviin hankintoihin. Yksityisten tiekuntien hankinnoissa käytännössä kyseeseen tulevat kansalliset kynnysarvot, jotka ovat

Tavara- ja palveluhankinnat	60 000	euroa alv 0 %
Rakennusurakat	150 000	euroa alv 0 %

Jos tiekunta on edellä mainitun hankintalain 5 §:n perusteella velvollinen kilpailuttamaan hankintansa, tiekunnan tulee toimittaa hankintapäätöksen tekemisen jälkeen seuraavat asiakirjat sähköisesti ELY-keskukselle:

- sähköisessä HILMA-ilmoituskanavassa julkaistu hankintailmoitus
- tarjouspyyntö
- saadut tarjoukset
- hankintapäätös

Asiakirjat voi toimittaa sähköisesti yleisen ELY asiointilomakkeen liitteenä Pirkanmaan ELY-keskukseen. Asiointilomake löytyy osoitteesta [www.ely-keskus.fi/asioiverkossa](http://www.ely-keskus.fi/asioiverkossa) ja [www.suomi.fi/](http://www.suomi.fi/).

Näiden asiakirjojen perusteella ELY-keskus valvoo, että hankintalain 5 §:n mukaisena julkisena hankintayksikkönä toimiva tiekunta kilpailuttaa hankintansa asianmukaisesti. Jos tiekunta laiminlyö hankintalain mukaisen kilpailuttamisvelvoitteen, valtionavustusta koskeva päätös voidaan joutua kumoamaan valtionavustuslain 21 §:n perusteella.

## Raportointi

Tiekunnan ja tiekunnan nimeämän valvojan vastuulla on hankkeen edistymisen ja töiden laadun valvonta. Hankkeen toteutuksen ja erityisesti tärkeiden rakennusvaiheiden dokumentointi sekä kuvaaminen tulee sisällyttää avustuksen maksamiseen liittyvään loppuraporttiin.

## Avustuksen maksaminen

Myönnetty avustus maksetaan ELY-keskusten sekä TE-toimistojen kehittämis- ja hallintokeskuksessa (KEHA-keskus). Maksamiseen liittyvät yhteydenotot postitse osoitteella KEHA-keskus, Keskinen maksatusalue, Yksityistiet, PL 136, 33101 Tampere.

Myönnetyn avustuksen maksuerät maksetaan työn edistymisen mukaan. Ensimmäinen avustuserä voidaan maksaa ennakkona työn aloittamisen jälkeen ilman kuluselvitystä. Avustus voidaan maksaa myös päätöksen mukaisissa erissä hankkeesta syntyneiden kustannusten perusteella. Viimeinen avustuserä maksetaan, kun työ on valmis, ELY-keskuksen edustaja on tehnyt tarvittaessa hankkeelle lopputarkastuksen ja tiekunta on toimittanut loppumaksatushakemuksen liitteineen.

Avustuksen maksatuksessa noudatettavat tarkemmat ohjeet ovat päätöksen liitteessä "Ohje yksityisen tien parantaminen, jatkotoimenpiteet".

Arvonlisävero ei ole tukikelpoinen meno, jos avustuksen saaja ei itse lopullisesti maksa arvonlisäveroa. Arvonlisävero ei ole tukikelpoinen meno, jos avustuksen saaja voi arvonlisäverolain (1501/1993) säännösten mukaan



15.06.2023

vähentää liiketoimintaa varten tekemiinsä hankintoihin sisältyvän veron.

Avustuksen maksamisen lakkauttaminen ja maksetun avustuksen takaisinperintä

Avustuksen maksamisen keskeyttämiseen, avustuksen palauttamiseen sekä avustuksen saajalle jo maksetun avustuksen takaisinperintään sovelletaan, mitä valtionavustuslaissa (688/2001) säädetään.

Sovelletut säädökset

Yksityistielaki (560/2018) 83 §, 87 §  
Valtioneuvoston asetus yksityisteistä (1069/2018) 3-7 §  
Laki julkisista hankinnoista (1397/2016) I §, 5 §, 25 §  
Valtionavustuslaki (688/2001) 11-17 §, 20-22 §, 34 §  
Laki sähköisestä asioinnista viranomaistoiminnassa (13/2003) 19 §

Muutoksenhaku

Tähän päätökseen voi hakea oikaisua 30 päivän kuluessa päätöksen tiedoksisaannista.

Oulu 15.06.2023 08:47

Yksityistieasiantuntija

Risto Herrala  
Esitelty sähköisesti  
14.06.2023 13:19

Yksikön päällikkö / Suunnittelu

Risto Leppänen  
Hyväksytty sähköisesti  
15.06.2023 08:47

Lisätiedot

Lisätietoja päätöksestä antaa

Yksityistieasiantuntija Risto Herrala, +358 295 038 021

Liikenteen asiakaspalvelu neuvoo yksityistieasioissa puh. 0295 020 603,  
liikenteen.asiakaspalvelu@ely-keskus.fi

LIITTEET

Oikaisuvaatimusosoitus ELY

Ohje: Yksityisen tien parantaminen – jatkotoimenpiteet

TIEDOKSI

Kunta/kaupunki  
ELYn valvoja  
Arkisto





## Yksityisen tien parantaminen – jatkotoimenpiteet

### Avustuspäätös

ELY-keskuksen tekemässä myönteisessä avustuspäätöksessä ilmoitetaan hankkeen hyväksytyt kokonaiskustannusarvio, avustusprosentin suuruus, avustuksen enimmäismäärä, avustuksen maksuerien määrä sekä päätöksen voimassaoloaika (päätöksentekopäivämäärä ja hankkeen vaadittu valmistumispäivämäärä).

Avustuksen saajan on huolehdittava, että hanke valmistuu ja kustannukset syntyvät päätöksen voimassaoloaikana. Suunnitelmiin mahdollisesti tulevista muutoksista on sovittava ELY-keskuksen nimeämän valvojan kanssa etukäteen, muussa tapauksessa oikeus avustukseen voidaan näiltä osin menettää.

### Avustuksen vastaanottaminen

Tiekunnan on ilmoitettava 60 päivän kuluessa avustuspäätöksen saamisesta, ottaako se avustuksen vastaan.

Jos hakemus on tehty aluehallinnon asiointipalvelussa osoitteessa [sahkoinenasiointi.ahtp.fi](http://sahkoinenasiointi.ahtp.fi), tekee saaja vastaanottoilmoituksen asiointipalvelussa sijaitsevan hakemuksen Päätös-välilehdellä.

Jos hakemus on tehty tulostettavalla lomakkeella, toimittaa avustuksen saaja vastaanottoilmoituksen sähköpostitse tai kirjepostilla päätöksen antaneen ELY-keskuksen kirjaamoon. Asiakirjat voi toimittaa myös ELY-keskuksen yleisen asiointilomakkeen liitteenä. Yleiset asiointilomakkeet löytyvät osoitteesta [ely-keskus.fi/asiointi-ja-yhteystiedot](http://ely-keskus.fi/asiointi-ja-yhteystiedot).

Vastaanottoilmoituksessa ilmoitetaan tiekunnan tilinumero, tiekunnan nimeämän valvojan nimi ja puhelinnumero sekä tehdäänkö työ omana työnä vai osa- tai kokonaisurakkana. Ilmoituksen allekirjoittaa tiekunnan toimivaltainen toimielin. Tarvittaessa tiekunnan tulee toimittaa ilmoituksen liitteenä pöytäkirjanote hoitokunnan tai tiekunnan kokouksesta, jossa valtionavustuksen vastaanottamisesta on päätetty.

Valvojalta edellytetään alaan liittyvää riittävää teknistä osaamista. Valvojan tulee olla urakoitsijasta riippumaton. Valvojan tiedot ilmoitetaan vastaanottoilmoituksen liitteenä olevalla lomakkeella.

Avustuspäätös raukeaa, jos tiekunta ei ilmoita avustuksen vastaanottamisesta annettuun määräaikaan mennessä tai jos tiekunta ei ota avustusta vastaan.

### Urakointi ja kilpailuttaminen

Yksityistä tiekuntaa pidetään julkisena hankintayksikkönä ja sen tulee urakoita teettäessään noudattaa hankintasäännöksiä, jos valtion, kunnan tai muun julkisyhteisön hankkeelle myöntämän tuen määrä on yhteensä yli puolet hankinnan arvosta.

Lakia julkisista hankinnoista tulee noudattaa hankintoihin, jotka ylittävät kansalliset kynnysarvot ja EU-kynnysarvot. Käytännössä yksityisten tiekuntien hankinnoissa kyseeseen tulevat kansalliset kynnysarvot, jotka ovat:

- Tavara- ja palveluhankinnat, 60 000 euroa, alv 0 %
- Rakennusurakat, 150 000 euroa, alv 0 %

Jos tiekunta on hankintalain 5 §:n perusteella velvollinen kilpailuttamaan hankintansa, tulee tiekunnan toimittaa sähköisesti ELY-keskukselle seuraavat asiakirjat hankintapäätöksen tekemisen jälkeen:

- sähköisessä HILMA-ilmoituskanavassa julkaistu hankintailmoitus
- tarjouspyyntö
- saadut tarjoukset
- hankintapäätös

Näiden asiakirjojen perusteella ELY-keskus valvoo, että hankintalain 5 §:n mukaisena julkisena hankintayksikkönä toimiva tiekunta kilpailuttaa hankintansa asianmukaisesti. Jos tiekunta laiminlyö hankintalain mukaisen kilpailuttamisveloitteensa, valtionavustusta koskeva päätös voidaan joutua kumoamaan valtionavustuslain 21 §:n perusteella.

Jos hakemus on tehty aluehallinnon asiointipalvelussa osoitteessa [sahkoinenasiointi.ahtp.fi](http://sahkoinenasiointi.ahtp.fi), toimittaa saaja kilpailutusasiakirjat asiointipalvelussa sijaitsevan hakemuksen kautta.

Jos hakemus on tehty tulostettavalla lomakkeella, toimittaa avustuksen saaja kilpailutusasiakirjat sähköpostitse tai kirjepostilla päätöksen antaneen ELY-keskuksen kirjaamoon. Asiakirjat voi toimittaa myös ELY-keskuksen yleisen asiointilomakkeen liitteenä. Yleiset asiointilomakkeet löytyvät osoitteesta [ely-keskus.fi/asiointi-ja-yhteystiedot](http://ely-keskus.fi/asiointi-ja-yhteystiedot).

## Työn aloitus

Tarkempia ohjeita kilpailuttamisesta ja hankintasäännösten soveltamisesta yksityiseen tiekuntaan on löydettävissä Liikenne- ja viestintävirasto Traficomien ohjeesta Yksityinen tiekunta urakan kilpailuttajana sekä työ- ja elinkeinoministeriön verkkosivuilta.

- Yksityinen tiekunta urakan kilpailuttajana:  
[traficom.fi/sites/default/files/media/file/LIITE%203.pdf](http://traficom.fi/sites/default/files/media/file/LIITE%203.pdf)
- Tietoa julkisten hankintojen säätelystä työ- ja elinkeinoministeriön verkkosivuilla  
[tem.fi/julkiset-hankinnat](http://tem.fi/julkiset-hankinnat)

Vaikka tiekunnan hankintojen arvo parantamishankkeessa ei ylittäisikään em. kansallisia kynnyisarvoja, ELY-keskus suosittelee tiekuntaa kilpailuttamaan teettämänsä urakat ja muut hankinnat mahdollisten kustannussäästöjen vuoksi.

Tiekunta saa aloittaa työt sen jälkeen, kun ELY-keskus on tehnyt myönteisen päätöksen ja tiekunta on kirjallisesti ilmoittanut vastaanottavansa avustuksen vastaan.

Työn aloittamisesta ilmoitetaan ELY-keskuksen valvojalle kirjallisesti, esimerkiksi sähköpostilla.

## Raportointi

Tiekunnan ja tiekunnan nimeämän valvojan vastuulla on hankkeen edistymisen ja töiden laadun valvonta. Hankkeen toteutuksen ja erityisesti tärkeiden rakennusvaiheiden dokumentointi sekä kuvaaminen tulee sisällyttää avustuksen maksamiseen liittyvään loppuraporttiin.

## Työn valmistuminen

Hanke tulee toteuttaa ja kustannusten tulee syntyä päätöksen voimassaoloaikana. Hankkeen on valmistuttava ja viimeisen erän maksatushakemus liitteineen tulee olla toimitettuna päätöksen voimassaoloaikana.

Hankkeen valmistuminen todetaan maksatushakemuksen liitteenä toimitettavan loppuraportin perusteella ja/tai ELY-keskuksen valvojan tekemällä lopputarkastuksella.

Jos hanke ei näytä toteutuvan päätöksen mukaisesti, tulee tiekunnan hakea muutosta päätökseen hyvissä ajoin ennen vaadittua valmistumispäivää.

## Hankkeen vastikkeeton ja vastikkeellinen työ

Tiekunnan osakkaiden omaa vastikkeetonta työtä (talkootyö) ei hyväksytä avustettavaksi, mutta tiemaksuja vastaan tehty vastikkeellinen työ voidaan hyväksyä osana avustuskelpoisia kustannuksia. Hankkeen hyväksi tehtävästä työstä tulee tehdä arvio osana hankkeen kustannusarviota. Avustusta maksetaan enintään tehdyn arvion mukaiseen, hyväksytyyn määrään saakka.

## Avustuksen maksaminen

Myönnetyn avustuksen maksaa KEHA-keskus.

Jos avustus on haettu aluehallinnon asiointipalvelussa osoitteessa [sahkoinenasiointi.ahtp.fi](http://sahkoinenasiointi.ahtp.fi), hakee avustuksen saaja myös maksatusta asiointipalvelussa sijaitsevan hakemuksen Maksatukset-välilehden kautta.

Jos avustus on haettu tulostettavalla lomakkeella, toimittaa avustuksen saaja paperisen maksatushakemuksen sähköpostitse tai päätöksen antaneen ELY-keskuksen kirjaamoon. Asiakirjat voi toimittaa myös ELY-keskuksen yleisen asiointilomakkeen liitteenä. Yleiset asiointilomakkeet löytyvät osoitteesta [ely-keskus.fi/asiointi-ja-yhteystiedot](http://ely-keskus.fi/asiointi-ja-yhteystiedot).

Avustuspäätöksessä on päätetty, kuinka monessa erässä avustus voidaan enintään maksaa. Kaikkia avustuseriä, myös ennakkoa, on haettava kirjallisesti.

Ensimmäinen valtionavustuserä voidaan maksaa enakkona töiden aloittamisen jälkeen ilman kuluserivystä. Jos avustuseriä on enemmän kuin kaksi, voi ennakkoerän suuruus olla enintään 30 prosenttia avustuksen määrästä. Yhdessä erässä maksettavaan avustukseen ei makseta ennakkoa.

Seuraavat avustuserät maksetaan avustuspäätöksen mukaisesti, kun riittävästi kustannuksia on syntynyt. Välimaksatuksia haettaessa tiekunnan tulee toimittaa kopiot saapuneista laskuista ja arvio hankkeen tulevista kokonaiskustannuksista. Laskujen ei vielä tässä vaiheessa tarvitse olla maksettuina.

Viimeisen erän maksatushakemukseen liitetään

- kopiot tiekunnalle osoitetuista laskuista
- kopiot maksukuiteista tai tiliotteista, joista käy ilmi, että laskut ovat maksettu tiekunnan tililtä
- tositteet tiemaksuja vastaan tehdyistä töistä (kopiot)
- kirjanpidon raportit kunnan ollessa hankkeen toteuttajana
- hankkeen loppuraportti, jossa kuvattuna hankkeen toteutus, tärkeät rakennusvaiheet sekä lopputulos. Raportin tulee lisäksi sisältää valokuvat eri rakennusvaiheista.
- työtilitysten luettelo, jolla selvitetään tositteittain tehdyt työt ja muut kustannukset

Viimeinen avustuserä maksetaan, kun ELY-keskuksen valvoja on tarvittaessa tehnyt hankkeelle lopputarkastuksen ja tiekunta on toimittanut loppumaksatushakemuksen liitteineen.

Avustusta maksetaan hyväksyttävien ja toteutuneiden kustannusten perusteella avustuspäätöksessä esitetyn avustusprosentin mukaisesti ja päätöksessä esitettyyn avustuksen enimmäismäärään saakka. Toteutuneella kustannuksella tarkoitetaan tiekunnalle osoitettua ja tiekunnan tililtä maksettua laskua.

Valtionavustukseen oikeuttaviksi kustannuksiksi hyväksytään hankkeen suunnittelusta, parantamistöiden toteutuksesta ja töiden valvonnasta aiheutuneet kohtuulliset kustannukset. Arvonlisävero ei ole tukikelpoinen meno, jos avustuksen saaja voi arvonlisäverolain säännösten mukaan vähentää liiketoimintaa varten tekemiinsä hankintoihin sisältyvän veron.

Tarkempia ohjeita hankkeen toteuttamiseen ja tarkempi erittely hyväksyttävistä kustannuksista on annettu Liikenne- ja viestintävirasto Traficomien yksityisteiden valtionavustuksia käsittelevällä verkkosivuilla [traficom.fi/fi/traficom/tietoa-traficomista/yksityisteiden-valuationavustukset](http://traficom.fi/fi/traficom/tietoa-traficomista/yksityisteiden-valuationavustukset).

Avustuksen maksatukseen liittyvät yhteydenotot [maksatukset.keha@ely-keskus.fi](mailto:maksatukset.keha@ely-keskus.fi).

Liite elinkeino- liikenne- ja ympäristökeskuksen päätökseen

## OIKAISUVAATIMUSOHJE

Tähän päätökseen tyytymätön saa hakea siihen oikaisua päätöksen tehneeltä elinkeino-, liikenne- ja ympäristökeskukselta. Oikaisuvaatimus on tehtävä kirjallisesti. Vaatimuksen kirjallisesta muodosta täyttää myös viranomaiselle toimitettu sähköinen asiakirja.

Oikaisuvaatimuskirjelmä on toimitettava ELY-keskukselle kolmenkymmenen (30) päivän kuluessa tämän päätöksen tiedoksisaannista. Oikaisuvaatimusaikaa laskettaessa tiedoksisaantipäivää ei oteta lukuun. Jos oikaisuvaatimusajan viimeinen päivä on pyhäpäivä, lauantai, itsenäisyyspäivä, vapunpäivä, jouluaatto tai juhannusaatto, oikaisuvaatimusaika jatkuu vielä seuraavaan arkipäivään. Oikaisuvaatimuskirjelmän voi toimittaa perille postitse, sähköisesti, henkilökohtaisesti tai lähetin välityksellä. Postittaminen, toimittaminen sähköisesti tai lähetin välityksellä tapahtuu lähettäjän vastuulla. Jos oikaisuvaatimusta ei ole toimitettu määräajassa, se jätetään tutkimatta.

Tiedoksisaantipäivän osoittaa tiedoksianto- tai saantitodistus. Milloin päätös on lähetetty postitse saantitodistusta vaatimatta, päätös katsotaan tiedoksi saaduksi, jollei muuta näytetä, seitsemäntenä (7) päivänä siitä, kun päätös on annettu postin välitettäväksi. Virkakirjeen katsotaan tulleen viranomaisen tietoon saapumispäivänään.

Jos asiakirja on annettu tiedoksi todisteellisena sähköisenä tiedoksiannona, kuten viranomaisen järjestelmästä, asiakirja katsotaan annetun tiedoksi, kun asiakirja on noudettu viranomaisen järjestelmästä.

Tavallisessa sähköisessä tiedoksiannossa vastaanottajan katsotaan saaneen asiasta tiedon kolmantena päivänä viestin lähettämisestä, jollei muuta näytetä.

Oikaisuvaatimuskirjelmässä on ilmoitettava

- päätös, johon haetaan oikaisua
- miltä kohdin päätökseen haetaan oikaisua ja mitä muutoksia siihen vaaditaan tehtäväksi
- perusteet, joilla oikaisua vaaditaan
- oikaisuvaatimuksen tekijän nimi ja kotikunta
- postiosoite ja puhelinnumero, johon asiaa koskevat ilmoitukset oikaisuvaatimuksen tekijälle voidaan toimittaa.

Jos oikaisuvaatimuksen tekijän puhevaltaa käyttää hänen laillinen edustajansa tai asiamiehensä tai jos oikaisuvaatimuksen laatijana on joku muu henkilö, oikaisuvaatimuskirjelmässä on ilmoitettava myös tämän nimi ja kotikunta. Oikaisuvaatimuksen tekijän, laillisen edustajan tai asiamiehen on allekirjoitettava oikaisuvaatimuskirjelmä. Vaatimuksen täyttää myös sähköinen allekirjoitus. Sähköistä asiakirjaa ei tarvitse täydentää allekirjoituksella, jos asiakirjassa on tiedot lähettäjistä eikä asiakirjan alkuperäisyyttä ja eheyttä ole syytä epäillä.

Oikaisuvaatimuskirjelmään on liitettävä

- päätös, johon oikaisua haetaan, alkuperäisenä tai jäljennöksenä
- todistus siitä, minä päivänä päätös on annettu tiedoksi, tai muu selvitys oikaisuvaatimusajan alkamisen ajankohdasta
- asiakirjat, joihin oikaisuvaatimuksen tekijä vetoaa vaatimuksensa tueksi, jollei niitä ole jo aikaisemmin toimitettu viranomaiselle
- valtakirja, jos oikaisuvaatimuksen tekijän puhevaltaa käyttää asiamies.

## Yhteystiedot:

### Lapin ELY-keskus

Postiosoite: PL 8060, 96101 Rovaniemi  
Käyntiosoite: Hallituskatu 3 B (valtion virastotalo),  
Rovaniemi  
Puhelin: 0295 037 000  
Sähköpostit: kirjaamo.lappi@ely-keskus.fi  
Aukioloaika: Klo 8.00–16.15

### Pohjois-Pohjanmaan ELY-keskus

Käyntiosoite: Veteraanikatu 1, 90130 Oulu  
Postiosoite: PL 86, 90101 Oulu  
Puhelin: 0295 038 000  
Sähköpostit: kirjaamo.pohjois-pohjanmaa@ely-keskus.fi  
Aukioloaika: Klo 8.00–16.15

### Kainuun ELY-keskus

Käyntiosoite: Kalliokatu 4, 87100 Kajaani  
Postiosoite: PL 115, 87101 KAJAANI  
Puhelin: 0295 023 500  
Sähköpostit: kirjaamo.kainuu@ely-keskus.fi  
Aukioloaika: Klo 8.00–16.15

### Pohjanmaan ELY-keskus

Käyntiosoite: Wolffintie 35 B, 5. krs  
Postiosoite: PL 131, 65101 VAASA  
Puhelin: 0295 028 500  
Sähköpostit: kirjaamo.pohjanmaa@ely-keskus.fi  
Aukioloaika: Klo 8.00–16.15

### Etelä-Pohjanmaan ELY-keskus

Käyntiosoite: Alvar Aallon katu 8  
Postiosoite: PL 156, 60101 Seinäjoki  
Puhelin: 0295 028 500  
Sähköpostit: kirjaamo.etela-pohjanmaa@ely-keskus.fi  
Aukioloaika: Klo 8.00–16.15

### Keski-Suomen ELY-keskus

Käyntiosoite: Cygnaeuksenkatu1, JYVÄSKYLÄ  
Postiosoite: PL 250, 40101 JYVÄSKYLÄ  
Puhelin: 0295 024 500  
Sähköpostit: kirjaamo.keski-suomi@ely-keskus.fi  
Aukioloaika: Klo 8.00–16.15

### Pohjois-Savon ELY-keskus

Käyntiosoite: Kallanranta 11, KUOPIO  
Postiosoite: PL 2000, 70101 KUOPIO  
Puhelin: 0295 026 500  
Sähköpostit: kirjaamo.pohjois-savo@ely-keskus.fi  
Aukioloaika: Klo 8.00–16.15

### Pohjois-Karjalan ELY-keskus

Käyntiosoite: Kauppakatu 40 B, 3.krs  
Postiosoite: PL 69, 80101 JOENSUU  
Puhelin: 0295 026 000  
Sähköpostit: kirjaamo.pohjois-karjala@ely-keskus.fi  
Aukioloaika: Klo 8.00–16.15

### Satakunnan ELY-keskus

Käyntiosoite: Yrjönkatu 20, 28100 PORI  
Postiosoite: PL 266, 28101 PORI  
Puhelin: 0295 022 000  
Sähköpostit: kirjaamo.satakunta@ely-keskus.fi  
Aukioloaika: Klo 8.00–16.15

### Pirkanmaan ELY-keskus

Käyntiosoite: Yliopistonkatu 38 (Attila), 33100  
Tampere  
Postiosoite: PL 297, 33101 TAMPERE  
Puhelin: 0295 036 000  
Sähköpostit: kirjaamo.pirkanmaa@ely-keskus.fi  
Aukioloaika: Klo 8.00–16.15

### Etelä-Savon ELY-keskus

Käyntiosoite: Jääkärintie 14, 50100 MIKKELI  
Postiosoite: PL 164, 50101 MIKKELI  
Puhelin: 0295 024 000  
Sähköpostit: kirjaamo.etela-savo@ely-keskus.fi  
Aukioloaika: Klo 8.00–16.15

### Hämeen ELY-keskus

Käyntiosoite: Kirkkokatu 12, 15140 Lahti  
Postiosoite: PL 29, 15141 LAHTI  
Puhelin: 0295 025 000  
Sähköpostit: kirjaamo.hame@ely-keskus.fi  
Aukioloaika: Klo 8.00–16.15

### Kaakkois-Suomen ELY-keskus

Käyntiosoite: Salpausselänkatu 22  
Postiosoite: PL 1041, 45101 KOUVOLA  
Puhelin: 0295 029 000  
Sähköpostit: kirjaamo.kaakkois-suomi@ely-keskus.fi  
Aukioloaika: Klo 8.00–16.15

### Varsinais-Suomen ELY-keskus

Käyntiosoite: Itsenäisyydenaukio 2, 20800 TURKU  
Postiosoite: PL 236, 20101 TURKU  
Puhelin: 0295 022 500  
Sähköpostit: kirjaamo.varsinais-suomi@ely-keskus.fi  
Aukioloaika: Klo 8.00–16.15

### Uudenmaan ELY-keskus

Käyntiosoite: Opastinsilta 12 B, 5 krs.  
Postiosoite: PL 36, 00521 HELSINKI  
Puhelin: 0295 021 000  
Sähköpostit: kirjaamo.uusimaa@ely-keskus.fi  
Aukioloaika: Klo 8.00–16.15