

Pyhäjoen kunta
Kuntatie 1
86100 Pyhäjoki

KAAVOITUSALOITE

wpd Finland Oy
Keilaranta 19
02150 Espoo
www.wpd.fi
Y-tunnus 2087967-3

KAAVOITUSALOITE TUULIVOIMAOSAYLEISKAAVAN LAATIMISEKSI HAUKSUONNEVAN TUULIPUISTOON

Asia

Wpd Finland Oy esittää MRL 77a §:n mukaisen oikeusvaikutteisen osayleiskaavan laadinnan aloittamista Hauksuonnevan tuulivoimahanketta varten Pyhäjoen kunnan alueella. Osayleiskaavassa tulee noudattaa MRL 77 b §:n mukaisia tuulivoimarakentamista koskevan yleiskaavan erityisiä sisältövaatimuksia. Hauksuonnevan tuulivoimahanke sijoittuu Pyhäjoen ja Merijärven kuntien alueelle.

Hakija

Wpd Finland Oy kuuluu wpd-konserniin, joka on yksi johtavista tuulivoima-alan toimijoista. Wpd Finland Oy aloitti toimintansa vuonna 2007 ja kehittää maatuulivoimahankkeita Suomessa. Toimistomme sijaitsevat Espoossa ja Oulussa. Tällä hetkellä meillä on 28 työntekijää Suomessa ja koko konsernissa maailmanlaajuisesti yli 3500.

Hanke

Hauksuonnevan tuulipuistoon sijoittuisi alustavasti 50–70 tuulivoimalaa. Tuulivoimaloiden sijoittelualueet kaava-alueen sisällä ja tuulivoimaloiden lopullinen lukumäärä tarkentuvat kaavoitus- ja YVA-menettelyjen aikana. Voimalat olisivat yksikköteholtaan enintään 10 MW. Voimalan tornin korkeus on maksimissaan 200 metriä ja roottorin halkaisija 200 metriä. Voimalan lakikorkeus (roottorin lapa mukaan lukien) olisi siten enimmillään noin 300 metriä.

Tuulivoimapuiston sisäinen sähkönsiirto toteutetaan maakaapeleilla. Tuulivoimapuiston liittämiseksi valtakunnan verkkoon on useita vaihtoehtoja, joita tullaan tarkastelemaan ympäristövaikutusten arviointimenettelyssä (YVA) kaavoitusmenettelyn rinnalla. Hauksuonnevan tuulivoimahanketta tullaan esittämään toteutettavaksi erillismenettelyinä, eli YVA:n ja kaavan laatiminen toteutetaan erillisinä.

Hanke- ja kaava-alue

Tuulivoimapuiston alustava kaava-alue Pyhäjoella on esitetty liitteessä 1. Hauksuonnevan tuulivoimapuistoalue kokonaisuudessaan on esitetty liitteessä 2. Alue sijoittuu Pyhäjoen

keskustasta kaakkoon noin 9 km etäisyydelle. Ympäriällä on kyläasutusta. Alustava kaava-alue on yhteensä noin 5 100 hehtaaria, josta Pyhäjoen puolella on noin 4500 hehtaaria.

Hankealueella ei ole oikeusvaikutteista yleis- eikä asemakaavaa ja alue on pääosin metsätalouskäytössä. Hankealueella ei ole vapaa-ajan tai vakituisen asutuksen asuntoja. Kaava-alerajaus noudattaa Pyhäjoen kunnan ehtoa kahden kilometrin etäisyydestä voimaloiden ja asutuksen välillä. Lisäksi voimaloista tulee 500 m kaava-alueen rajaan.

Pyhäkosken maisema-alue sijoittuu hankealueen lounais-länsipuolelle. Lähimmät Natura-alueet ovat Telkkisaaret (FI1104200, SAC) noin viisi kilometriä kaakkoon, Pitkäsneva (FI1103402, SAC) noin kahdeksan kilometriä koilliseen ja Parhalahti – Syöläinlahti ja Heinikarinlampi (FI1104201, SPA) noin yhdeksän kilometriä luoteeseen. Hankealueen sisälle jää kaksi yksityistä luonnonsuojelualuetta: Mikkolan ja Pohjankankaan luonnonsuojelualueet. Hankealue on susireviirillä. Hankealueen pohjoisosiin ulottuu Puolustusvoimien kompensatioalue, jolle voimaloita voi sijoittaa maksamalla kompensatiomaksun.

Osalla hankealueesta sijaitsee Pohjois-Pohjanmaan vuoden 2015 1. vaihemaakuntakaavaan merkitty tuulivoima-alue (tv-1 333 Silovuori). Hankealueelle on merkitty vaihemaakuntakaavoissa myös mineraalivarantojen alue, energiahuollon alue, 400 kV:n voimajohto sekä moottorikelkkailureitti tai -ura.

Hauksuonnevan tuulivoima-alue on tunnistettu Pohjois-Pohjanmaan liiton TUULI-hankkeessa tuulivoimapotentiaaliseksi ”ehkä”-alueeksi. Wpd Finland Oy jatkaa neuvotteluja laajemman tv-merkinnän saamiseksi tekeillä olevaan Energia- ja ilmastovaihemaakuntakaavaan, jonka ehdotus on tarkoitus tulla julkisesti nähtäville syksyllä 2024.

Wpd Finland Oy on solminut maanvuokrasopimukset 75 % hankealueen maa-alasta (tilanne marraskuu 2023). Maanvuokraneuvottelut ja mahdollisuus maanvuokrasopimuksen tekemiseen jatkuvat kaavoitusmenettelyn edetessä. Kaikille hankealueen maanomistajille tarjotaan sopimusta. Tuulivoimapuiston kaava-alueelle sijoittuvat tuulivoimalat perustuksineen, niitä yhdistävät maakaapelit, tuulivoimapuiston sähköasemat sekä tuulivoimaloiden väliset yhdystiet. Kaava-alue ehdotetaan alustavasti rajattavan tuulivoimapuistoalueen rajojen mukaisena, kuitenkin niin, että kaava-aluetta voidaan myöhemmin tarvittaessa tarkistaa.

Vaikutusten selvittäminen hankkeen aikana

Tuulipuiston vaikutukset selvitetään MRL:n ja YVA-lain mukaisissa menettelyissä. Hankkeen suunnittelualue ja alueelle sijoitettavien voimaloiden sijainti tarkentuu osayleiskaavamenettelyssä sekä ympäristövaikutusten arviointimenettelyssä saadun tiedon ja palautteen perusteella. Selvityksiä täydennetään tarvittaessa koko hankkeen ajan. YVA-lain mukaisessa menettelyssä tuotettuja selvityksiä ja vaikutusten arviointeja voidaan hyödyntää osayleiskaavamenettelyssä soveltuvin osin. Hankkeessa panostetaan avoimuuteen ja vuorovaikutukseen kunnan, viranomaisten sekä alueen asukkaiden ja maanomistajien

kanssa. Hankkeessa järjestetään osayleiskaavan laatimiseen sekä ympäristövaikutusten arviointiin liittyviä yleisötilaisuuksia ja seminaareja.

Kustannusten jakautuminen

Esitämme, että kaavoitushanke teetetään konsulttityönä, josta syntyvistä ulkopuolisista kustannuksista vastaisi wpd Finland Oy. Wpd Finland Oy vastaa muista kaavoituskustannuksista kaavoitussopimuksessa määriteltyjen ehtojen mukaisesti. Wpd Finland Oy teettää lakisääteisen ympäristövaikutusten arviointimenettelyn ja vastaa tarvittavien suunnitelmien, selvitysten ja vaikutusarviointien kustannuksista. Wpd Finland Oy ehdottaa, että Pyhäjoen kunta vastaa omista hallinnollisista kustannuksistaan osayleiskaavan käsittelyvaiheisiin liittyvissä lakisääteisissä tehtävissään siltä osin kuin kustannuksia ei ole sisällytetty kaavoitussopimukseen.

Toivomme Pyhäjoen kunnan suhtautuvan myönteisesti kaavoitusaloitteeseen. Annamme mielellämme lisätietoja hankkeesta. Yhteyshenkilönä asiassa toimii hankekehityspäällikkö Riikka Nevalainen, 040 1990 965, r.nevalainen@wpd.fi.

Kunnioittavasti,

Espoossa 23.11 2023

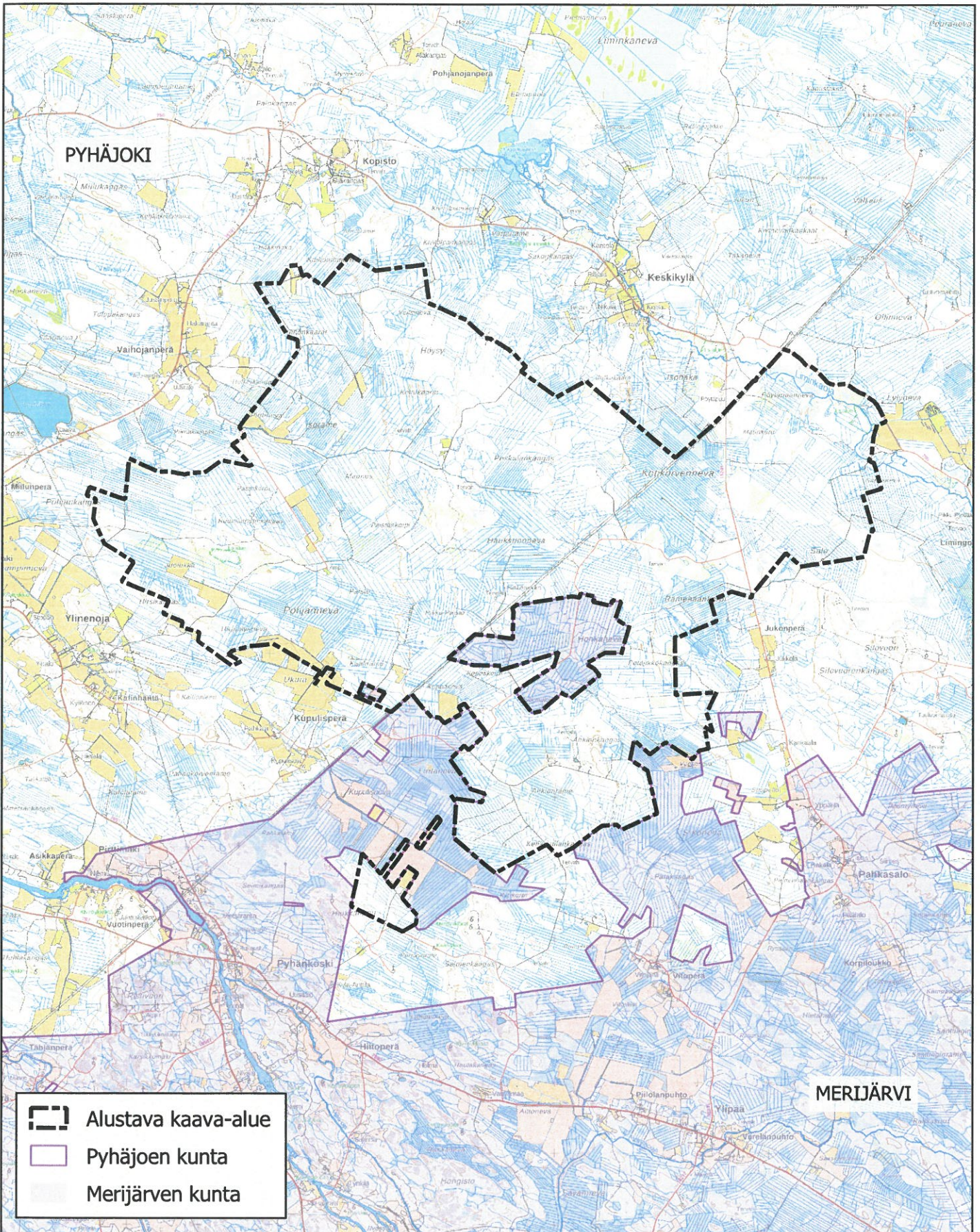


Heikki Peltomaa
Toimitusjohtaja
wpd Finland Oy

LIITTEET

- LIITE 1 Kaava-alueen sijainti Pyhäjoella
- LIITE 2 Hauksuonnevan alustava hankealue



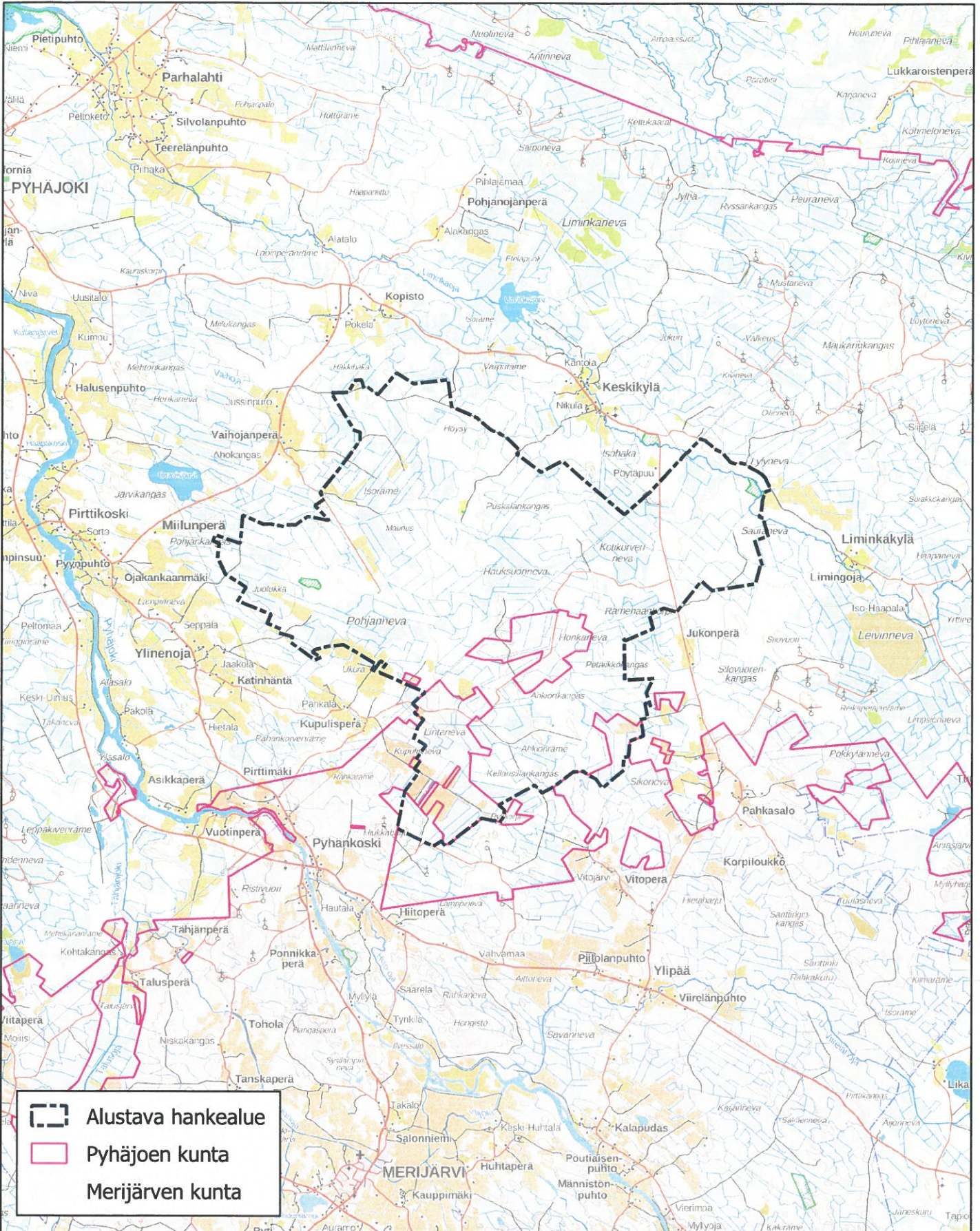


Koordinaattijärjestelmä: ETRS-TM35FIN
 Maastokartta © Maanmittauslaitos 11/2023

Tämän kartan sisältämä informaatio on tuotettu digitaalisista ja ei-digitaalisista lähteistä, ja siinä saattaa esiintyä epätarkkuuksia.

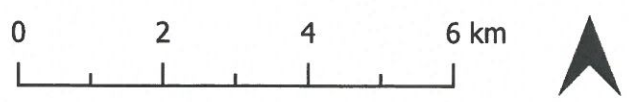


Mittakaava (A4): 1:70 000
 Tekijä: Emma Berkovits
 Päivämäärä: 16.11.2023



Koordinaattijärjestelmä: ETRS-TM35FIN
 Maastokartta © Maanmittauslaitos 11/2023

Tämän kartan sisältämä informaatio on tuotettu digitaalisista ja ei-digitaalisista lähteistä, ja siinä saattaa esiintyä epätarkkuuksia.



Mittakaava (A4): 1:100 000
 Tekijä: Emma Berkovits
 Päivämäärä: 17.11.2023

